

「631まちづくり勉強会ニュース」は、勉強会や世話人会での検討成果を地区のみなさんに広くお知らせするため、南小岩6丁目31番地区全戸に配布しています。

2008

今年を小岩の“まちづくり元年”に!

昨年は6月からまちづくり検討が開始され、世話人会での勉強や見学会の開催を経て、年末には世話人から検討結果の報告がされました。今年は、まちづくり活動の飛躍の年となるよう、力を合わせ前進していきましょう。

さて、新年第一号となる今回のニュースは、「631まちづくり勉強会」、「まちづくり見学会」を取り上げます。

新年の挨拶

あけましておめでとうございます。

「631まちづくり勉強会」地域の皆様にはつつがなく新年を御迎えになられたことと拝察致します。平成も20年の節目の年を迎え、私たちの地域も江戸川区最後の開発の地としての年を迎えました。JR小岩駅周辺の再開発が提起されて以来「631まちづくり勉強会」の世話人をはじめ地域の皆様と共に「江戸川区の玄関」になるような、まちづくりのため「見学会・勉強会」に謹んでいます。皆様の環境をよりよく改善し商店街と共に更なる発展に向け、皆様と共に目的達成のために前進して行く覚悟ですので、皆様にもよろしくご理解、ご協力をお願い致して、新年のご挨拶と致します。

「631まちづくり」
世話人会
会長 柳栄毅

Topics

- ① 第2回631まちづくり勉強会が開催されました!
- ② まちづくり見学会が開催されました!





第2回631まちづくり勉強会が開催されました！

～世話人会でのまちづくり検討結果～

第1回631まちづくり勉強会において選定された世話人7名により、7月から6回にわたって小岩の課題の整理や将来像についての検討を行いました。その検討結果の報告の場として、12月6日に第2回631まちづくり勉強会を開催しました。当日は南小岩コミュニティ会館にて開かれ、地域の方からは13名の出席がありました。

小岩駅周辺地区全体での整理

世話人会では、631地区でのまちづくりを検討するにあたり、小岩駅周辺地区全体の課題や将来像について勉強を行いました。そこで出された意見は、次の4つに整理することができました。また、まちづくりの方向性も確認することができました。



道路に関する意見

～こんな道路が足りない！～

- ・ 駅につながる幹線道路
- ・ 地域をつなぐ周回道路
- ・ 蔵前橋通りからのアクセス道路
- ・ 密集住宅地の生活道路
- ・ 駅につながる生活道路

施設に関する意見

～こんな施設があったら良いな～

- ・ 集客の核となる施設
- ・ 歩いて楽しめる商業地
- ・ 小岩ならではのお店、イベント
- ・ 核店舗だけではない魅力づくり
- ・ 集会施設や文化施設などの公益施設
- ・ 病院やホテルなどのサービス施設
- ・ 駐車場

まちの将来像に関する意見

～こんなまちなら楽しいね～

- ・ 歩いて楽しめるまち
- ・ 若い女性が集まるまち
- ・ サラリーマンにも魅力的なまち
- ・ 小岩ならではのまち
- ・ 地域サービスが充実したまち



進め方に関する意見

～夢を実現へ向けるには？～

- ・ 全体 of 将来像、夢を描く
- ・ 住民へ情報を伝える
- ・ 他地区とともに検討を進める
- ・ 若者も含めた幅広い意見を集約する
- ・ JRの意見を聞く
- ・ 新たな道路は土地利用と合わせて検討する
- ・ まちづくりの方法などについて勉強する

631 地区での整理

世話人会では、小岩駅周辺地区や 631 地区での現状整理を行った結果、「道路のみをつくるのではなく、まちも新たにつくりなおしていく必要がある」という考えに至りました。631 地区でまちづくりを進めていくにあたり、検討すべき項目は次の通りです。

631 地区の検討事項

- | | | |
|-----------------------|---|---------------------------|
| まちの骨格になる駅南北を結ぶ計画道路がある | ⇒ | 道路にかかる人もそれ以外の人も公平になる手法を検討 |
| 不整形な敷地、あんこ敷地がある | ⇒ | 皆が有効に土地を活用できる手法を検討 |
| 駅前に位置している。商店街の入り口にある。 | ⇒ | 駅前立地を活かしてどんな地域貢献ができるかを検討 |
| 様々な用途の建物やご商売の方々がいる | ⇒ | みんなが協力できる土地利用や手法を検討 |



考え方の柱

631 地区は、駅前の顔であり、小岩駅南北をつなぐ要である。
道路にかかる人だけではなく、みんなでまちづくりを進める必要がある！

まちづくりの方向性

江戸川区の玄関口・商業のまち“小岩”をふたたび！
みんなでまちづくりを考え、活動の輪を広げよう！

世話人からの呼びかけ

決まったことは何もありません。これから皆で決めていくことです。まちづくりをするからには失敗しないよう、皆で納得しながら進めていきましょう！

これからも小岩に住み続けていくために、一人でも多くまちづくりに参加し、意見を言ってもらいたいと思います！

世話人会は7人で始まりましたが、途中から新たに2名が参加しました。みなさんもぜひ世話人会に参加してください！

「世話人会」の開催と参加のお願い

631 世話人会は、南小岩 6 丁目 3 1 番地区に土地や建物をお持ちの方、お店の経営やお住まいの方ならば、自由に参加できます。

小岩駅周辺地区での取り組み状況

11 月に発行しました前号のまちづくりニュース発行以降、小岩駅周辺地区では次のようなまちづくりへの取り組みがされています！

631 地区（南小岩六丁目 3 1 番）

- ・ 11 月 15 日 第 2 回 631 まちづくり研修会
- ・ 12 月 6 日 第 2 回 631 勉強会
- ・ 12 月 18 日 第 7 回 631 世話人会
- ・ 1 月 15 日 第 8 回 631 世話人会

小岩地区全体

- ・ 12 月 13 日 まちづくり見学会（府中、吉祥寺）
- ### 七丁目地区（南小岩七丁目 20 から 23 番、27 から 30 番）
- ・ 2 月 4 日（予定）まちづくり懇談会
- ### 北口地区（西小岩一丁目 21 から 30 番）
- ・ 1 月 21 日 まちづくり懇談会
- 上記 2 地区でも地区別の意見交換が行われています。

631 まちづくり勉強会・世話人会

631 まちづくり勉強会は、地元でまちづくりを考える会です。世話人会では 631 地区のみならず、小岩地区全体での課題や将来像について意見交換や勉強を行っています。

わたしたちのまちの将来は、わたしたち自ら考える必要があります。また、まちづくりの方法や手続き等の進め方などは、区や専門家の協力が必要です。今後も区とともに勉強を行っていきます。

会長	都築 毅
副会長	川崎 功一
副会長	田中 裕二
世話人	佐久間聰志
世話人	棚池 進
世話人	福島 修弘
世話人	峰岸 昌男

江戸川区の担当者

都市開発部まちづくり調整担当課
再開発係

連絡先：5662 - 1102（直通）

第 3 号 平成 20 年 1 月

編集・発行/ 631 まちづくり勉強会 世話人会

会長 都築 毅（連絡先：3657 - 1176）

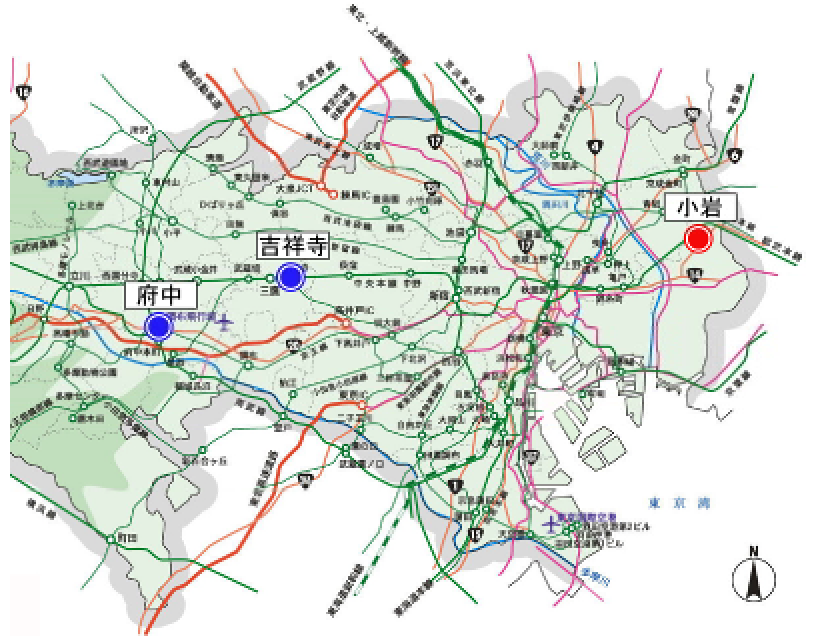


まちづくり見学会が開催されました！

12月13日、小岩駅周辺地区でのまちづくりの参考とするため、地域資源を活かした駅前顔づくりが行われている府中、歩いて楽しいまちが形成されている吉祥寺の2都市を対象とする見学会が開催されました。あいにくの雨模様となりましたが、参加者17名のもと再開発事業に関する説明会やまち歩きを行い、有意義な内容となりました。

当日(12/13)のスケジュール

- 8:00 小岩出発
- 9:30 府中到着
(府中駅南口 再開発事業の説明)
- 11:00 府中駅周辺の見学
- 11:45 昼食(自由行動)
- 13:00 集合
府中出発
- 13:30 吉祥寺到着
吉祥寺駅周辺の見学
- 15:30 集合
吉祥寺出発
- 17:00 小岩到着
解散



まちの概要

江戸川区

面積 / 49.86km²
 人口 / 663,638人(H19.11)
 人口密度 / 13,310人/km²
 乗降客数 / 小岩駅(H18)
 128,498人/日

府中市

面積 / 29.34km²
 人口 / 248,179人(H19.11)
 人口密度 / 8,460人/km²
 乗降客数 / 府中駅(H18)
 86,654人/日

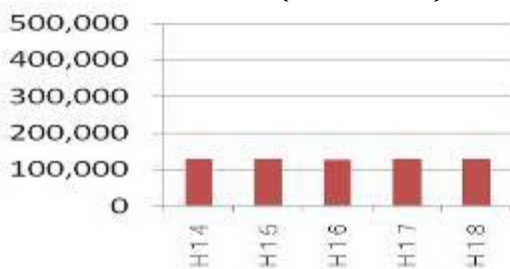
武蔵野市(吉祥寺)

面積 / 10.73km²
 人口 / 138,644人(H19.11)
 人口密度 / 12,920人/km²
 乗降客数 / 吉祥寺駅(H18)
 433,032人/日

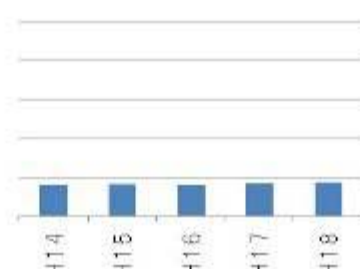
乗降客数の比較

■ JR ■ 私鉄

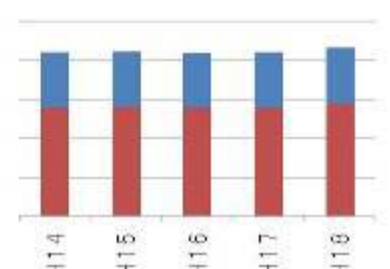
小岩駅
(JR 総武線)



府中駅
(京王本線)



吉祥寺駅
(JR 中央線、京王井の頭線)



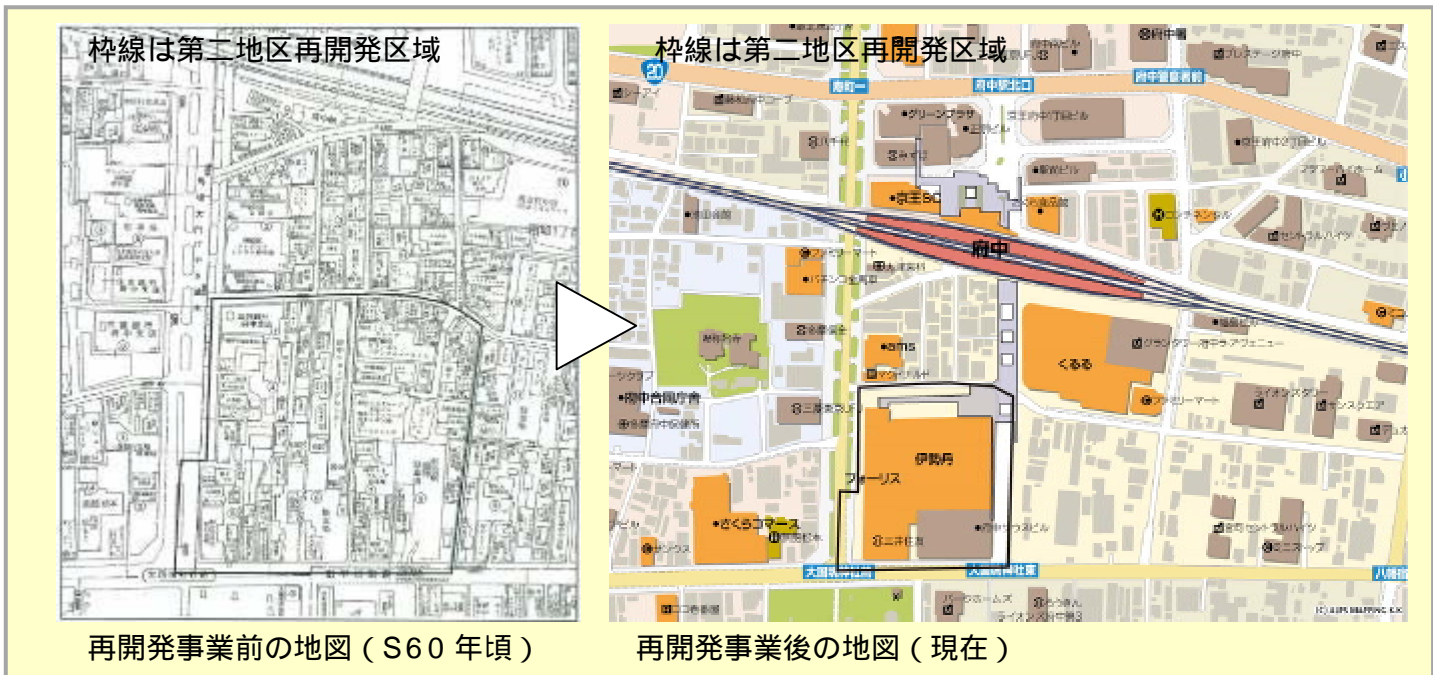
【府中】・・・・・・・・・・・・・・・・

府中駅南口では、防災性の向上や商業の近代化を目指し、再開発事業によるまちづくりが進められています（3地区のうち2地区で完了）。

再開発事業前の街並み(昭和60年頃)



道路が狭く、防災性に課題を抱えていました。



再開発事業後の街並み（現在）

まちのシンボルである
けやき並木



並木の景観に配慮した建物や
広い歩道が大変きれいでした！

府中駅南口の再開発ビル
フォーリス(第2地区)



ビルには商業、住宅、公共施設などが入り、駅前のにぎわいと
利便性が充実していますね！

府中駅南口の再開発ビル
くるる(第3地区)



府中駅南口
(ペDESTリアンデッキ上)



府中駅南口
(ペDESTリアンデッキ下)



府中駅南口
(ペDESTリアンデッキ)



歩行者専用の広場がビルに直結するペDESTリアンデッキは便利ですね。その一方、下は暗く
にぎわいに欠けています。小岩でもこのような整備が合うのか検討する必要があります。

再開発事業に関する説明



まちづくりには、汗のかけるリ
ーダーが必要です！

府中の感想

道路が広く整備されていて、街に活気が感じられた。
歴史ある大國魂神社と天然記念物のけやき並木を活かしたまち
づくりが「府中らしさ」を醸し出している。
見学会前には、駅よりデッキでつなぐと良いものと思っていた
が、実際見てみると1階部分がちょっとどうかなあと思った。
府中駅南口第二地区再開発事業で建設されたビルは、権利者の
人たちが管理運営の中心を担っているとのことであった。小岩
地区においても 地域の人たちが結集して自分たちの利益より
も小岩全体の発展を願い、まちづくりを成功させたい。
どのような街にしたいか、住民が一丸となってディスカッショ
ンを重ねていきたいと思う。

【吉祥寺】・・・・・・・・・・・・・・・・

吉祥寺は大規模な開発ではなく、既存のまちを活かしたまちづくりが行われています。大型店舗と個店が並び、活気ある商業地が形成されています。



にぎわいのある商店街 (サンロード)



平日の日中にも関わらず多くの買い物客でにぎわっています！

戦後から残るハーモニカ横丁



ビルには無い魅力があります！

東急百貨店裏に並ぶおしゃれな個店



おしゃれな個店も吉祥寺の魅力の一つです。

駅前広場の無い南口の様子



狭い道を人もバスも行き交います。

吉祥寺の感想

道路、アーケードがとてもよく整備され、平日の昼間にもかかわらず人が大勢出ていて活気があった。
 理路整然とした街並みではないが、お客の心をつかむ魅力がある。
 回遊できる点や自動車進入させないことなど見習うところが多い。
 各ブロックに核となる大型店があり、裏道にも相乗効果でにぎわいがあった。
 駅前広場がないのが欠点。駐車場もなく搬入などが困難。