



ともに、生きる。

江戸川区



未来をつくる
江戸川と共に

江戸川区 職員採用ガイド

EDOGAWA CITY RECRUITMENT GUIDE BOOK

2026
令和8年度

EDOGAWA CITY

江戸川区の公園面積は23区最大！
その数はおよそ500か所にのぼり、
四季をとおして色とりどりの花が咲き誇り、
スポーツや水遊び、自然観察、
バーベキューなどなど…楽しみ方は無限大！
また、都心にありながら
野鳥の飛来地があるなど
豊かな自然に触れることができます。

江戸川区データ

人口	694,180人（令和7年4月）	令和7年度予算	約3,346億円
面積	49.09km ² （東西約8km・南北約13km）	公園面積	約3,675m ² （令和7年4月）
職員数(女性)	3,646人(1,871人)（令和7年4月）		

江戸川区が求める人物像

- 区民の幸せの実現に強い使命感と情熱をもつ人
- 現状に満足せず、積極果敢にチャレンジする人
- 人との関わりを大切にできる人
- 自らを高める努力を惜しまない人



江戸川区の理念

「ともに生きるまち」の実現に向けて

「ともに生きるまちを目指す条例」を制定し、
ともに生きるまち＝共生社会を目指しています。

人の多様性を認め合い、支え合い、
誰もが安心して分らしく暮らせる社会のこと

SDGsスローガン
「誰一人取り残さない」と一致



共生社会ビジョン

長期計画

2100年の江戸川区が目指す姿を
5つの柱を基に表しています

- 人とともに生きる。
- 社会とともに生きる。
- 経済とともに生きる。
- 環境とともに生きる。
- 未来とともに生きる。

中期計画

SDGsビジョン

2030年までに行う取り組みを
SDGs17の目標ごとに整理しました



各ビジョンについては、
区ホームページにて



CITY MAP EDOGAWA

新庁舎準備中！

区役所新庁舎を、都営新宿線船堀駅周辺に建設する予定です。この計画には担当部署の他、区民の方々や若手職員のアイデアも取り入れ、皆さんが利用しやすい庁舎を目指しています。



都内三大タワー

東京スカイツリー、東京タワーに並んでタワーホール船堀が都内三大タワーといわれています。無料で鑑賞できる展望室もあります。



桜の名所 江戸川区

小松川千本桜



新川千本桜

多くの方に親しまれています



葛西臨海公園・海浜公園



葛西臨海水族園



江戸川区役所



江戸川区は東京23区の東に位置し、北側から京成本線、JR総武線、都営新宿線、東京メトロ東西線、JR京葉線が東西に通る、都心へのアクセスの良さは抜群です。南北にはバス路線も多く、環状七号線を走る「シャトル☆セブン」バスは、通勤・通学等で多くの方に利用されています。

江戸川区の主なイベント



江戸川区花火大会



江戸川区民まつり

全国初の取り組み

江戸川区は親水公園の発祥の地です。区内には総延長10kmの5つの親水公園と18路線17kmの親水緑道が整備され、区民の憩いの場となっています。



親水公園

魔法の文学館

「魔女の宅急便」の作者である角野栄子さんは、江戸川区にゆかりのある方です。角野さんの想像力あふれる世界観と児童文学の素晴らしさを伝える施設を建設しました。子どもたちが自由に本を選び、手に取って親しむ場となっています。なお、建物の設計は建築家の隈研吾氏です。



新左近川親水公園カヌー場



紹介しきれなかったスポットが、まだまだあります！

詳しくは、
えどがわ地域情報局へ



- ① 小岩事務所 ② 生活援護第二課 ③ 小岩健康サポートセンター ④ 鹿骨事務所 ⑤ 鹿骨健康サポートセンター ⑥ 江戸川保健所 ⑦ 児童相談所 ⑧ 生活援護第一課 ⑨ 東部健康サポートセンター ⑩ 東部事務所
⑪ 江戸川区役所(新庁舎) ⑫ タワーホール船堀 ⑬ 小松川事務所 ⑭ 小松川健康サポートセンター ⑮ 葛西健康サポートセンター ⑯ 葛西事務所 ⑰ 生活援護第三課 ⑱ 清新町健康サポートセンター ⑲ なぎさ健康サポートセンター

先輩職員より

先輩職員に聞いた業務内容や職場の様子など詳しい内容は各二次元コードよりご覧いただくことができます

事務

危機管理部 地域防災課

防災の仕事は区民の人命にも関わる仕事であり、責任も重いですが、その分感謝されたときは頑張ったよかったなと感じます。



他区と比較すると水害などが発生しやすい地域性ですが、そんな江戸川区を自らの手でよりよくしていきたいと思いました。

業務内容

- 総合防災訓練等の実施に向けた準備
- 防災貯水槽等の防災設備の維持管理
- 地震時、台風接近時等の災害対応など



事務

経営企画部 DX推進課

子育て支援に手厚い印象があり、私自身も当時1歳の子どもがいたので、職住近接で働ける江戸川区を志望しました。



公務員の業務は多岐にわたるので、民間で培った経験と知識が様々なところで活かされていると思います。

業務内容

- 「来庁しなくてもよい区役所」を目指した取り組み
(オンライン相談、メタバース区役所など)
- AIなどICTの活用による区民サービスの向上
- ICTの活用に向けた職員研修の実施
- 全庁的なキャッシュレス化に向けた取り組みなど



建築

都市開発部 施設課

技術的な業務なので学ぶことも多いですが、その分知識が身につけて成長できると思います。



自分で設計した手洗所が出来上がっていく工程を見ていく上で、より利用者の希望に添えるような設計を目指していきたいと感じました。

業務内容

- 区立の小中学校の営繕に携わる業務
- 工事の設計のために現場の調査や図面作成
- 工事設計の委託業務など



機械

都市開発部 学校建設技術課

学校を新築する部署のため、建築や電気等様々な職種の方が在籍していますが、一つの目的のために同じ方向を向いているためコミュニケーションも多くアットホームな職場です。



将来を担う子どもたちが大半の時間を過ごす保育園や小中学校といった教育施設を整備することができる仕事がしたいと思い、江戸川区を選びました。

業務内容

- 学校改築事業のための設計、現場管理
- 業務マニュアルの作成、更新
- 設計定例の参加
- 過去改築校のデータ比較など



土木

土木部 保全課

デスクワークが多いと思っていましたが、現場へ足を運び測量や調査を行うこともあります。



自分が携わった仕事が形として残り、多くの人々に利用されている状況を近くで見届けことができ、やりがいを感じます。

業務内容

- 道路、橋梁などの補修工事の設計業務
(図面作成、積算、設計書作成)
- 測量や現場状況を把握するための調査
- 地元との調整、関係機関との協議など



造園

環境部 水とみどりの課

職歴に関係なく日頃からコミュニケーションが行われ、時に笑いが起きるなどよい雰囲気だと感じています。



樹木だけでなく、道路などの土木や時計の設備・遊具の構造など、総合的な視点が求められるため、毎日が勉強ですが、とてもやりがいがあります。

業務内容

- 公園や街路樹などの、みどりの利活用や推進
- 民間との連携による公園のリニューアル
- 区内全体のみどりの計画や方針の決定
- 土地の開発時の緑化の協議など



電気

都市開発部 建築指導課

入区前は図面や計算書と向き合う仕事が多いと思っていましたが、実際には区民の方や設計者の方、現場の方とのやりとりが多いことに驚きました。



電気職として建築物に関する業務や土木に関する業務など幅広い業務に携わることができます。

業務内容

- 建築確認申請の設備に関する設計図書審査、現場検査
- エレベーターの設計図書審査、現場検査
- 建築基準法の定期報告に関すること
- 省エネ法等に関する審査、認定など



衛生監視

健康部 生活衛生課

江戸川区は子どもやお年寄りが多く、衛生的な食品や環境の提供が特に必要だと感じました。



生きていく上で欠かすことのできない食品の衛生を守り、区民の健康被害を未然に防ぐ業務は、責任が大きいですが大きなやりがいも感じます。

業務内容

- 飲食店や食品工場、スーパーマーケットなどの食品取扱い施設の営業許可事務や衛生指導
- 食品衛生に関する講習会や普及啓発業務
- 食品に関する苦情や相談への対応など



先輩職員より

保健師

健康部 健康サービス課



一人では対応や判断に迷う時も上司や先輩方に気軽に相談できる温かい雰囲気です。労いの言葉やアドバイスをもらい、一人で抱え込まずに保健師活動ができる環境です。

保健師の仕事は結果がすぐ目に見えないことが多いですが、一緒に考え・悩み、小さな変化を区民の方と共有しながら関わっていくことにやりがいを感じます。

業務内容

- 乳幼児健康診査の実施
- ぴよママ相談（妊婦全数面接事業）
- 地区担当制での家庭訪問、面接、電話相談など（母子保健・精神保健・医療的ケア児等）



福祉

子ども家庭部 援助課



江戸川区は福祉や子育てに力を入れている区だと知り、就職先として志望しました。

最初は保護者と敵対することが多いですが、諦めずに話し合いを重ね関係性ができてくると、頑張ってよかったなと嬉しく思います。

業務内容

- 児童虐待の対応
- 非行や育児相談
- 学校や家庭などで児童や保護者と面談
- 障害や教育など外部の専門機関との連携など



心理

子ども家庭部 援助課



実際に働いてみると、施設や学校等多数の関係機関と連携しながら支援していることを知りました。

児童相談所の開設が23区の中でも早く、説明会で職員の話聞いて児童福祉に対する強い熱意を感じ、ここで働きたいと感じました。

業務内容

- 心理面接などによる子どものアセスメント
- 子どもの特性や心の状態などを伝え支援
- 児童養護施設や学校等関係機関との連携
- 愛の手帳の判定業務
- 図面記録の作成など



保育士

子ども家庭部 保育課



子どもの成長を近くで見られるところにやりがいを感じています。先生の名前を呼べるようになる姿等を見ると、とても嬉しく感じます。

園長先生からも「何でも相談してね」と言ってくださり心強く感じています。とても安心して働ける職場です。

業務内容

- 1歳から5歳までの子どもの保育
- 早番、遅番などの当番（7:30～18:45の中で当番制）
- 事務作業、行事の準備、保育教材の作成等
- 在園児保護者の支援など



管理職職員 INTERVIEW

管理職



子ども家庭部児童家庭課



経歴 ※一部を掲載しています

- 平成14年度 入区
福祉部生活援助第一課
- 平成23年度 主任昇任
健康部保健予防課
- 平成31年度 係長職昇任
経営企画部情報政策課（現在：DX推進課）
- 令和4年度 管理職昇任
子ども家庭部児童家庭課

区の職員は、様々な部署を経験します。そこで、自分も知らなかった適性を見つけたり、多様な経験が自分自身の成長につながります。区政を支える一員として、一緒に仕事ができることを楽しみにしています。

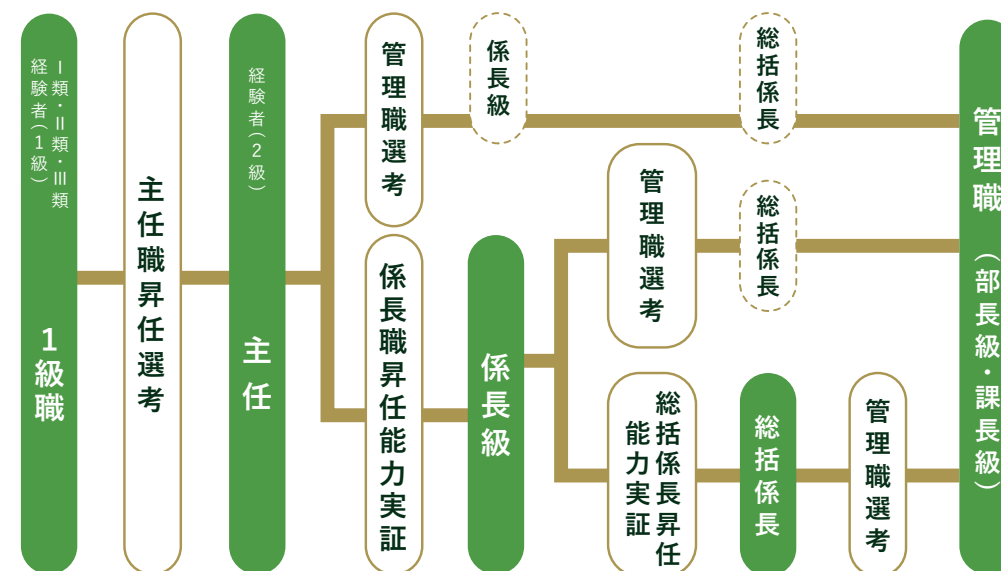
江戸川区を選んだ理由

民間企業に勤める中で、当たり前だと思っていた健康保険や年金制度の大切さ、行政サービスのありがたさを知りました。地元の公務員として、魅力あるまちづくりに貢献したいと思い志望しました。

仕事をする上で大切にしていること

身近で話しやすい雰囲気づくりです。窓口業務にも通じますが、話しやすい雰囲気は一番大事だと思っています。

昇任制度



職員の昇任は、学歴などによらない能力主義に基づく公平な昇任制度になっています。最も早い人では、28歳で主任、33歳で係長級、37歳で管理職に昇任できます。

採用試験

江戸川区は、特別区（東京23区）の中で唯一、独自の採用方式をとっています。

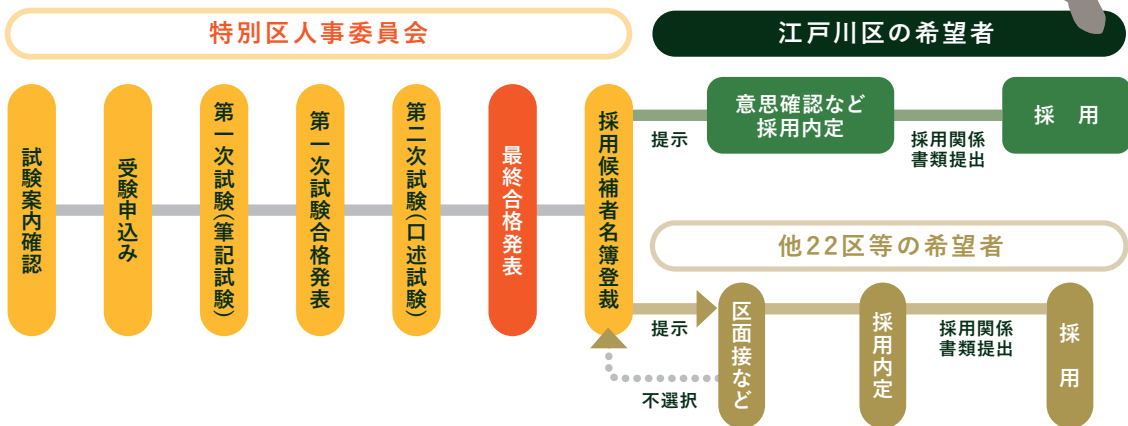
それは、特別区人事委員会に受験申込みをする際、複数の区を希望するのではなく、江戸川区を第一希望（江戸川区のみを希望）にした方の中で、特別区人事委員会が実施する試験に最終合格した方を採用するというものです。



POINT

「独自採用方式」だと☑☑がちがう

第一次・二次試験に合格し、江戸川区の面接を受けると内定！



！必ず江戸川区の区面接へ行ける！

！最終合格したら事実上の内定！

勤務条件

初任給

(令和8年1月現在)

この初任給は給料月額に地域手当を加えたものです。職務経験等がある方は、一定の基準により加算される場合があります。この初任給のほか、条例等に定めるところより、扶養手当、期末手当等が支給されます。

I類(保健師以外)

約278,400円

III類／障害者

約240,360円

I類(保健師)

約285,960円

経験者(1級職)

約296,520円

福祉II類(保育士・児童指導)

約255,600円

経験者(2級職)

約337,800円

勤務時間

原則8時30分～17時15分(1週間あたり38時間45分)で、土曜日・日曜日が休みです。
なお、休憩時間は12時00分から13時00分です。

手当等

通勤手当

通勤の際に利用する交通機関の定期代(電車・バス等)等が支給されます。

住宅手当

世帯主であり、職員自身の名義で賃貸契約を交わしている場合に支給されます。

満27歳の年度まで

27,000 円／月

満28歳の年度から満32歳の年度まで

17,600 円／月

満33歳の年度以降

8,300 円／月

福利厚生

東京都職員共済組合

東京都の職員で構成する地方公務員共済組合です。健康保険にあたる短期給付事業や年金にあたる長期給付事業のほか、健康相談及び健康づくり支援事業や保養施設を利用することができます。

特別区職員互助組合

特別区(東京23区)の職員で構成する福利厚生を目的とした組織です。生命保険等の団体扱い保険料の適用が受けられるほか、指定店・指定施設(百貨店、遊園地等)を割引料金で利用することができます。

江戸川区職員厚生会

江戸川区職員で構成する福利厚生を目的とした組織です。各種給付事業や資金給付事業を実施するほか、文化・体育活動を行う様々なサークルが登録されています。

研修制度等

新任研修

新規採用職員に対して、入区後3年間、段階的なメニューを組んで社会人としての成長を支援します。
区職員としての役割を再認識し、仕事人としての自分の将来について考えます。

自発的能力開発研修(派遣研修)

職層・年齢等にかかわらず、職員がいつでも必要とする能力開発ができるよう、職員自身が学びたい研修メニュー(特別区職員研修所、外部研修機関等が行う研修)を選択し受講する研修です。

主任昇任時研修

主任に昇任した職員を対象に、区民税の収納体験を通して、地域の状況、納税者である区民の思いを知り、コスト意識を養うなど区を担う主任としての意識向上を図ります。

係長級昇任時研修

係長級として求められる責任者の役割と期待、職員の育成、汚職防止等の公務員倫理を深く理解し、区政における係長職の重要性を認識します。

配属

人材育成の基本方針として「ジョブローテーション」を導入しています。これは、採用後一定期間にいくつかの職域を経験し、職員個々の能力を活かして、スペシャリストとゼネラリストの育成を目指すものです。

メンター制度

新規採用職員の皆さんのよき相談相手でありマンツーマンで仕事を教える「新採指導者(メンター)」を養成し、新規採用職員に対して一人ずつ配置しています。身近にいて常にサポートしますので安心して働くことができます。

休暇・休業

男性職員も育児休業などが取得できる環境のため、

子どもの一つひとつの成長を間近で感じることができました！

年次有給休暇は年度で20日間付与され、1時間単位で取得することができます。令和6年度においては、平均取得日数は16.6日、平均取得率は80%と、取得しやすい環境です。7月から9月には夏季休暇として、年次有給休暇とは別に5日間取得することができます。その他妊娠出産休暇、子の看護のための休暇、慶弔休暇、介護休暇等があり、ワークライフバランスが整っています。また、令和6年度の育児休業の平均取得日数及び平均取得率は、男性が199日(86.6%)、女性が636日(100%)と、育児と両立できる環境です。その他部分休業等があります。



よくある質問

Q1

独自採用方式で「江戸川区」のみを希望した場合、

採用試験で不利になりませんか？

江戸川区と他22区等の合格基準は同じであるため、独自採用方式による有利不利はありません。なお、独自採用方式で最終合格した場合、内定辞退等しない限り、採用漏れはありません。

Q2

過去の試験問題を見ることはできますか？

特別区人事委員会が実施した試験問題及び五肢択一問題の正答は、本人事委員会ホームページより閲覧可能です。また、区役所職員課（本庁舎3階5番窓口）で試験問題の紙媒体を貸し出していますので、希望される方は本人確認書類をご持参の上お越しください。なお、江戸川区が実施した「福祉Ⅱ類（保育士・児童指導）採用選考」「技能Ⅵ（清掃作業員）採用選考」等の過去問題は公表していません。

Q3

インターンシップは

実施していますか？

毎年、在学中の学生（高校・短期大学・大学・専門学校等）を対象に7月から9月の間で3日程度実施しています。希望される方は、例年応募開始となる6月初旬に職員課能力開発推進係までお問い合わせください。

Q4

事務職の配属先として

どんな部署がありますか？

令和7年4月1日付 新規採用職員配属先

ともに生きるまち推進課、広報課、財産活用課、防災危機管理課、地域防災課、職員課、課税課、納税課、建築指導課、環境課、水とみどりの課、文化課、健全育成課、スポーツ振興課、地域振興課、住民情報課、区民課、小松川事務所、葛西事務所、小岩事務所、東部事務所、鹿骨事務所、産業振興課、福祉推進課、介護保険課、障害者福祉課、生活援護管理課、生活援護第一課、生活援護第二課、生活援護第三課、子育て支援課、保育課、児童家庭課、相談課、援助課、健康推進課、健康サービス課、医療保険年金課、保健予防課、生活衛生課、施設管理課、街路橋梁課、教育推進課、学務課、学校施設課、選挙管理委員会事務局、区議会事務局

Q5

残業時間は

どれくらいですか？

部署によって繁忙期は異なりますが、令和6年度の平均残業時間は職員1人あたり月9.7時間程度です。原則月に45時間以上の残業が発生しないよう本区では、全庁的な管理・指導を行い、職員の労働環境の整備・健康管理に取り組んでいます。



ともに、生きる。

江戸川区

江戸川区 総務部 職員課 能力開発推進係

〒132-8501 東京都江戸川区中央1-4-1 TEL. 03-5662-1003(直通)

<https://www.city.edogawa.tokyo.jp/e011/kuseijoho/saiyoboshu/shokuinsaiyo/index.html>

X (旧Twitter)



YouTube



LINE



Facebook



Instagram



TikTok