

平成 29 年度

江戸川区人事行政の運営等の状況について

江 戸 川 区

目次

| | |
|---------------------------------|----|
| I 職員の任免及び職員数に関する状況（28年度） | 1 |
| 1 採用の状況 | |
| 2 退職の状況 | |
| 3 昇任選考の状況 | |
| 4 組織別職員数（各年4月1日現在） | |
| 5 人事交流の状況 | |
| II 職員の人事評価の状況（28年度） | 6 |
| 1 人事評価制度 | |
| 2 評価方法 | |
| 3 人事評価結果の活用状況 | |
| III 職員の給与・定員管理等について | 7 |
| 1 総括 | |
| 2 職員の平均給与月額、初任給等の状況 | |
| 3 一般行政職の級別職員数等の状況 | |
| 4 職員の手当の状況 | |
| 5 特別職の報酬等の状況 | |
| 6 職員数の状況 | |
| IV 職員の勤務時間そのほかの勤務条件の状況（28年度） | 19 |
| 1 正規の勤務時間 | |
| 2 勤務時間の弾力的措置 | |
| 3 週休日及び休日 | |
| V 職員の休業等に関する状況（28年度） | 22 |
| 1 制度概要 | |
| 2 取得状況 | |
| VI 職員の懲戒及び分限処分（病気休職など）の状況（28年度） | 23 |
| 1 職員の懲戒処分の状況 | |
| 2 職員の分限処分（病気休職など）の状況 | |

| | |
|------------------------------------|----|
| VII 職員のサービスの状況（28年度） | 24 |
| 1 サービスの基準 | |
| 2 種類 | |
| 3 職員の兼業許可の状況 | |
| VIII 職員の退職管理の状況 | 25 |
| 1 職員の退職管理について | |
| 2 再就職者による依頼等の規制 | |
| 3 職員の再就職の届出 | |
| IX 職員の研修の状況（28年度） | 25 |
| 1 研修の状況 | |
| X 職員の福利厚生制度（28年度） | 25 |
| 1 福利厚生制度の概要 | |
| 2 東京都職員共済組合 | |
| 3 特別区職員互助組合 | |
| 4 江戸川区職員厚生会 | |
| XI 職員の健康管理及び制服の貸与 | 28 |
| 1 職員の健康診断の状況 | |
| 2 公務災害の状況 | |
| 3 制服の貸与状況 | |
| XII 等級及び職制上の段階ごとの職員数の状況（平成29年4月1日） | 28 |
| 平成28年度の業務状況の報告（特別区人事委員会） | 34 |
| 1 職員の競争試験及び選考の状況 | |
| 2 給与、勤務時間その他の勤務条件に関する報告及び勧告の状況 | |
| 3 勤務条件に関する措置の要求の状況 | |
| 4 不利益処分に関する不服申立ての状況 | |

江戸川区人事行政の運営等の状況

I 職員の任免及び職員数に関する状況（28年度）

1 採用の状況

| 区分 | 事務 | 土木造園 | 建築 | 機械 | 電気 | 衛生監視 | 保健師 | 合計 |
|-------|------|------|----|----|----|------|-----|------|
| I 類 | 61人 | 6人 | 3人 | 2人 | 2人 | 3人 | 7人 | 84人 |
| III 類 | 24人 | — | — | — | — | — | — | 24人 |
| 経験者 | 19人 | — | 1人 | — | — | — | — | 20人 |
| 合計 | 104人 | 6人 | 4人 | 2人 | 2人 | 3人 | 7人 | 128人 |

2 退職の状況

| 定年退職 | 勸奨退職 | 普通退職 | 合計 |
|------|------|---------|----------|
| 86人 | 18人 | 21人（4人） | 125人（4人） |

（注）（ ）は死亡退職数で内書きです。

3 昇任選考の状況

(1) 総括係長職昇任選考

① 選考対象資格及び選考方法

| 選考対象資格 | 選考方法 |
|---|------|
| 別表の職種の職務に従事する者のうち、平成29年3月末日現在、4級職に7年以上在職し、年齢が42歳以上58歳未満の者 | 勤務評定 |

| | |
|----|--|
| 別表 | 事務系：事務、社会教育 福祉系：福祉、心理 技術系：土木造園、建築、機械、電気、物理、衛生監視、学芸研究、診療放射線、歯科衛生、理学療法、作業療法、検査技術、栄養士、保健師、看護師 |
|----|--|

② 実施状況

| 有資格者数 | 合格者数 | 合格率 |
|-------|------|-------|
| 185人 | 19人 | 10.3% |

(2) 係長職昇任選考

① 受験資格及び選考方法

| 選考種別 | 受験資格 | 選考方法 |
|------|---|--------------|
| 一般 | 別表の職種の職務に従事する者のうち、平成 29 年 3 月末日現在、主任主事の職に在職する期間が 5 年以上で、年齢 50 歳未満の者 | 筆記、勤務評定、面接 |
| 長期 | 別表の職種の職務に従事する者のうち、平成 29 年 3 月末日現在、2 級職以上の職の在職期間が 15 年以上で、そのうち主任主事の職に在職する期間が 7 年以上の、年齢 50 歳以上 58 歳未満の者 | 自己申告、勤務評定、面接 |

| | |
|----|--|
| 別表 | 事務系：事務、社会教育 福祉系：福祉、心理 技術系：土木造園、建築、機械、電気、物理、衛生監視、学芸研究、診療放射線、歯科衛生、理学療法、作業療法、検査技術、栄養士、保健師、看護師 |
|----|--|

② 実施状況

| 有資格者数 | 申込者数 | 受験者数 | 受験率 | 合格者数 | 合格率 |
|-------|------|------|-------|------|-------|
| 969 人 | 93 人 | 92 人 | 98.9% | 36 人 | 39.1% |

(3) 主任主事昇任選考

① 受験資格及び選考方法

| 選考種別 | 受験資格 | 選考方法 |
|------|---|-----------|
| 短期 | ・別表の職種の職務に従事する者で、平成 29 年 3 月末日現在、2 級職に 4 年以上在職し、年齢 50 歳未満の者 ・経験者（2 級職）採用試験により採用され、別表の職種の職務に従事する者で、平成 29 年 3 月末日現在、2 級職に 3 年以上在籍し、年齢 50 歳未満の者 | 筆記、勤務評定 |
| 長期 A | 別表の職種の職務に従事する者で、平成 29 年 3 月末日現在、2 級職に 12 年以上在職し、年齢 37 歳以上 56 歳未満の者 | 勤務評定、自己申告 |
| 長期 B | 別表の職種の職務に従事する者で、平成 29 年 3 月末日現在、2 級職に 5 年以上在職し、年齢 52 歳以上の者 | 勤務評定、自己申告 |

| | |
|----|--|
| 別表 | 事務系：事務、社会教育 福祉系：福祉、心理 技術系：土木造園、建築、機械、電気、物理、衛生監視、学芸研究、診療放射線、歯科衛生、理学療法、作業療法、検査技術、栄養士、保健師、看護師 |
|----|--|

② 実施状況

| 有資格者数 | 申込者数 | 受験者数 | 受験率 | 合格者数 | 合格率 |
|-------|-------|-------|-------|------|-------|
| 321 人 | 233 人 | 227 人 | 97.4% | 78 人 | 34.4% |

(4) 統括技能長職昇任選考

① 選考対象資格及び選考方法

| 選考対象資格 | 選考方法 |
|---|------------|
| 別表の職種の職務に従事する者で、平成 29 年 3 月末日現在、技能長の職に 3 年以上在職し、年齢が 42 歳以上 58 歳未満の者 | 筆記、勤務評定、面接 |

| | |
|----|--|
| 別表 | 技能系：技能Ⅰ、技能Ⅱ、技能Ⅲ、技能Ⅳ、技能Ⅴ、技能Ⅵ 業務系：事務（業務）、業務 |
|----|--|

② 実施状況

| 有資格者数 | 申込者数 | 受験者数 | 受験率 | 合格者数 | 合格率 |
|-------|------|------|--------|------|-------|
| 25 人 | 3 人 | 3 人 | 100.0% | 1 人 | 33.3% |

(5) 技能長職昇任選考

③ 選考対象資格及び選考方法

| 選考対象資格 | 選考方法 |
|---|------------|
| 別表の職種の職務に従事する者で、平成 29 年 3 月末日現在、技能主任の職に 4 年以上在職し、年齢が 58 歳未満の者 | 筆記、勤務評定、面接 |

| | |
|----|--|
| 別表 | 技能系：技能Ⅰ、技能Ⅱ、技能Ⅲ、技能Ⅳ、技能Ⅴ、技能Ⅵ 業務系：事務（業務）、業務 |
|----|--|

④ 実施状況

| 有資格者数 | 申込者数 | 受験者数 | 受験率 | 合格者数 | 合格率 |
|-------|------|------|--------|------|------|
| 181 人 | 83 人 | 83 人 | 100.0% | 8 人 | 9.6% |

(6) 技能主任職昇任選考

① 受験資格及び選考方法

| 受験資格 | 選考方法 |
|--|------------|
| 別表の職種の職務に従事する者で、平成 29 年 3 月末日現在、1 級職に 16 年以上在職し、年齢が 58 歳未満の者 | 筆記、勤務評定、面接 |

| | |
|----|--|
| 別表 | 技能系：技能Ⅰ、技能Ⅱ、技能Ⅲ、技能Ⅳ、技能Ⅴ、技能Ⅵ 業務系：事務（業務）、業務 |
|----|--|

② 実施状況

| 有資格者数 | 申込者数 | 受験者数 | 受験率 | 合格者数 | 合格率 |
|-------|-------|-------|--------|------|-------|
| 179 人 | 108 人 | 108 人 | 100.0% | 31 人 | 28.7% |

(7) 2級職昇任選考

① 選考資格及び選考方法

| 選考資格 | 選考方法 |
|---|------|
| 別表の職種の職務に従事する1級職の職員で、平成29年3月末日現在、次の表の区分による1級職の在職年数を満たす者 | 勤務評定 |

| | |
|----|---|
| 別表 | 事務系：事務、社会教育 福祉系：福祉、心理 一般技術系：土木造園、建築、機械、電気、衛生監視、学芸研究、 医療技術系：診療放射線、歯科衛生、理学療法、作業療法、検査技術、栄養士、 保健師、看護師 |
|----|---|

| 資格の基礎となる採用区分 | 1級職の在職年数 | |
|--------------|------------------------|------|
| I類 | 1年以上 | |
| II類 | 短大3卒 | 2年以上 |
| | 短大2卒 | 3年以上 |
| III類 | 高等学校卒業後1年間の養成施設等を修了した者 | 4年以上 |
| | その他 | 5年以上 |

② 実施状況

| 有資格者数 | 合格者数 | 合格率 |
|-------|------|-------|
| 94 人 | 92 人 | 97.9% |

4 組織別職員数（各年4月1日現在）

単位＝人

| 組織 | 区分 | 職員数 | | 対前年 増加数 |
|------------|----|-------------|-------------|------------|
| | | 29年 | 28年 | |
| 経営企画部 | | 74 (0) | 71 (2) | 3 (▲2) |
| 危機管理室 | | 23 (1) | 20 (1) | 3 |
| 総務部 | | 201 (9) | 203 (8) | ▲2 (1) |
| 都市開発部 | | 186 (8) | 185 (7) | 1 (1) |
| 環境部 | | 267 (18) | 267 (21) | (▲3) |
| 文化共育部 | | 78 (8) | 75 (7) | 3 (1) |
| 生活振興部 | | 431 (9) | 424 (13) | 7 (▲4) |
| 福祉部 | | 451 (14) | 447 (19) | 4 (▲5) |
| 子ども家庭部 | | 755 (36) | 752 (36) | 3 |
| 健康部 | | 315 (13) | 304 (13) | 11 |
| 土木部 | | 288 (14) | 286 (18) | 2 (▲4) |
| 会計室 | | 18 | 18 | |
| 教育委員会事務局 | | 519 (21) | 537 (26) | ▲18 (▲5) |
| 監査委員事務局 | | 7 | 7 | |
| 選挙管理委員会事務局 | | 11 | 11 | |
| 区議会事務局 | | 17 (1) | 16 (1) | 1 |
| 合計 | | 3,641 (152) | 3,623 (172) | 18 (▲20) |

(注) 1 職員数は、一般職に属する職員数であり「地方公共団体定員管理調査」における報告数値です。

2 ()内は、再任用短時間勤務職員の数で、職員数に含まれていません。

5 人事交流の状況（28年度）

東京都及び特別区間人事交流については、次のとおりです。

| 区分 | 職種 | 転入者数 | 転出者数 |
|------|----|------|------|
| 一般 | 機械 | 0人 | 2人 |
| 清掃特例 | | 0人 | 0人 |

II 職員の人事評価の状況（28年度）

1 人事評価制度

任用、給与、分限その他の人事管理の基礎とするために、職員がその職務を遂行するに当たり発揮した能力及び挙げた業績を把握した上で行われる勤務成績評価をいいます。職員の能力及び実績を正しく評価し、意欲・能力を向上させるとともに、評価結果を活用し、組織力を最大限に発揮することで、より一層の公務能率向上を図るための制度です。

地方公務員法第23条から23条の4及び江戸川区職員の人事評価実施規程に基づき、全職員を対象に実施しています。

2 評価方法

業績評定（設定した目標の達成度）と行動評定（職務遂行過程において現れた行動等）の観点から評定を実施しています。

個別評語にあつては五段階とし、全体評語にあつては七段階としています。

3 人事評価結果の活用状況

被評価者の任用、給与、分限その他の人事管理の基礎として活用します。

人事評価結果の状況

| 人事評価結果 | A | B+ | B | C+ | C | D | E |
|--------|----|-----|-----|-----|-------|----|---|
| 職員数 | 70 | 268 | 293 | 600 | 2,254 | 12 | 0 |

昇給への人事評価の反映状況（行政職給料表（一）適用者）

| 区分 | | 人数・比率 |
|------|------------------------------------|--------|
| 28年度 | 職員数（A） | 2,767人 |
| | 昇給区分が「極めて良好」または「特に良好」により昇給した職員数（B） | 515人 |
| | 比率（B/A） | 18.6% |
| 27年度 | 職員数（A） | 2,787人 |
| | 昇給区分が「極めて良好」または「特に良好」により昇給した職員数（B） | 517人 |
| | 比率（B/A） | 18.6% |

Ⅲ 職員の給与・定員管理等について

1 総括

(1) 人件費の状況（普通会計決算）

単位＝千円

| 区分 | 住民基本台帳人口 (平成29年1月1日) | 歳出額 (A) | 実質収支 | 人件費 (B) | 人件費率 (B/A) | (参考) 27年度の 人件費率 |
|------|-------------------------|-------------|-----------|------------|---------------|-----------------------|
| 28年度 | 691,514人 | 245,165,796 | 8,362,840 | 33,951,522 | 13.8% | 14.2% |

(注) 人件費には、特別職に支給される給料・報酬等を含みます。

(2) 職員給与費の状況（普通会計決算）

単位＝千円

| 区分 | 職員数 (A) | 給与費 | | | | 一人当たり 給与費 (B/A) | 特別区平均 一人当たり 給与費 |
|------|------------|------------|-----------|-----------|----------------------------|-----------------------|-----------------------|
| | | 給料 | 職員手当 | 期末・勤勉手当 | 計 (B) | | |
| 28年度 | 3,436人 | 12,531,493 | 4,452,669 | 5,755,843 | 22,740,005 (23,611,853) | 6,618 (6,872) | 6,966 |

(注) 1 職員手当には、退職手当を含みません。

2 職員数は、平成28年4月1日現在の人数です。

3 給与費については、再任用職員（短時間勤務）・臨時職員の給与費が含まれており、職員数には当該職員を含んでいません。

4 () 内は事業費支弁に係る職員の人件費を加えた場合の給与費です。

(3) 給与改定の状況

① 月例給

| 区分 | 人事委員会の勧告 | | | | 給与 改定率 | (参考) 国の 改定率 |
|------|-------------|--------------|-----------------|---------------|-----------|-------------------|
| | 民間給与 (A) | 公務員給与 (B) | 較差 (A) - (B) | 勧告 (平均改定率) | | |
| 29年度 | 394,038円 | 393,512円 | 526円 (0.13%) | 0.1% | 0.1% | 0.15% |

(注) 「民間給与」、「公務員給与」は、人事委員会勧告において公民の4月分の給与額をラスパイレス比較した平均給与月額です。

② 特別給（期末・勤勉手当）

| 区分 | 人事委員会の勧告 | | | | 年間 支給月数 | (参考) 国の年間 支給月数 |
|------|-----------------|------------------|-----------------|--------------|------------|----------------------|
| | 民間の支給 割合 (A) | 公務員の支 給月数 (B) | 較差 (A) - (B) | 勧告 (改定月数) | | |
| 29年度 | 4.52月 | 4.40月 | 0.12月 | 0.10月 | 4.50月 | 4.40月 |

(注) 「民間の支給割合」は民間事業所で支払われた賞与等の特別給の年間支給割合、「公務員の支給月数」は期末手当及び勤勉手当の年間支給月数です。

2 職員の平均給与月額、初任給等の状況

(1) 職員の平均年齢、平均給料月額及び平均給与月額の状況 (29年4月1日現在)

① 一般行政職

| 区分 | 平均年齢 | 平均給料月額 | 平均給与月額 | 平均給与月額 (国比較ベース) |
|------|-------|----------|----------|--------------------|
| 江戸川区 | 41.2歳 | 304,453円 | 421,024円 | 379,472円 |
| 東京都 | 41.5歳 | 314,841円 | 445,081円 | 396,007円 |
| 国 | 43.6歳 | 330,531円 | — | 410,719円 |
| 特別区 | 41.6歳 | 309,109円 | 428,543円 | 388,010円 |

② 技能労務職

| 区分 | 公務員 | | | | | 民間 | | | 参考 |
|----------|-------|--------|----------|------------|--------------------|-----------------|-------|------------|------|
| | 平均年齢 | 職員数 | 平均給料月額 | 平均給与月額 (A) | 平均給与月額 (国比較ベース) | 対応する民間 の類似職種 | 平均年齢 | 平均給与月額 (B) | A/B |
| 江戸川区 | 52.3歳 | 628人 | 296,261円 | 389,291円 | 366,251円 | — | — | — | — |
| うち学校給食員 | 51.5歳 | 53人 | 294,100円 | 366,516円 | 361,207円 | 調理師 | 40.6歳 | 301,300円 | 1.22 |
| うち自動車運転手 | 53.7歳 | 3人 | 279,067円 | 359,867円 | 352,360円 | 自家用乗用 自動車運転者 | 59.1歳 | 278,800円 | 1.26 |
| うち清掃職員 | 49.2歳 | 201人 | 311,967円 | 447,381円 | 393,960円 | 廃棄物処理業 従業員 | 45.7歳 | 293,000円 | 1.52 |
| うち用務員 | 53.2歳 | 264人 | 284,297円 | 353,526円 | 346,739円 | 用務員 | 55.1歳 | 207,300円 | 1.70 |
| 東京都 | 49.3歳 | 1,453人 | 293,011円 | 395,511円 | 363,901円 | — | — | — | — |
| 国 | 50.6歳 | 2,722人 | 286,833円 | — | 328,360円 | — | — | — | — |
| 特別区 | 51.3歳 | 308人 | 301,181円 | 403,092円 | 373,588円 | — | — | — | — |

| 区分 | 参考 | | |
|----------|-----------------|------------|------|
| | 年収ベース (試算値) の比較 | | |
| | 公務員 (C) | 民間 (D) | C/D |
| 江戸川区 | — | — | — |
| うち学校給食員 | 6,007,133円 | 4,076,400円 | 1.47 |
| うち自動車運転手 | 5,701,983円 | 3,498,800円 | 1.63 |
| うち清掃職員 | 7,114,812円 | 4,023,000円 | 1.77 |
| うち用務員 | 5,776,373円 | 2,818,600円 | 2.05 |

③ 教育職

| 区分 | 平均年齢 | 平均給料月額 | 平均給与月額 |
|------|--------|-----------|-----------|
| 江戸川区 | 51.3 歳 | 408,220 円 | 563,288 円 |
| 東京都 | 40.7 歳 | 340,459 円 | 440,863 円 |
| 特別区 | 37.7 歳 | 318,898 円 | 426,469 円 |

- (注) 1 「一般行政職」とは、一般事務、土木技術、建築技術などの職務に従事する職員です。
- 2 「技能労務職」とは、用務、調理、介護指導などの職務に従事する職員です。
- 3 「教育職」とは、幼稚園教育職員などの職務に従事する職員です。
- 4 「平均給料月額」とは、平成 29 年 4 月 1 日現在における職種ごとの職員の基本給の平均です。
- 5 「平均給与月額」とは、給料月額と毎月支払われる扶養手当、地域手当、住居手当、時間外勤務手当などのすべての諸手当の額を合計したものであり、地方公務員給与実態調査において明らかにされているものです。また、「平均給与月額(国比較ベース)」は、比較のため、国家公務員と同じベース(=時間外勤務手当等を除いたもの)で算出しています。

(2) 職員の初任給の状況 (29 年 4 月 1 日現在)

| 区分 | | 江戸川区 | 東京都 | 国 |
|-------|------------------|-----------|-----------|--------------------------------|
| 一般行政職 | I 類 (大学卒程度) | 182,700 円 | 182,700 円 | 総合職 182,700 円 一般職 178,200 円 |
| | III 類 (高校卒程度) | 146,100 円 | 144,600 円 | 146,100 円 |
| 技能労務職 | 高校卒 | 138,000 円 | 142,000 円 | 143,500 円 |
| 教育職 | 大学卒 | 194,400 円 | 196,300 円 | — |
| | 短大卒 | 177,300 円 | 179,400 円 | — |

(3) 職員の経験年数別・学歴別平均給料月額の状況 (29 年 4 月 1 日現在)

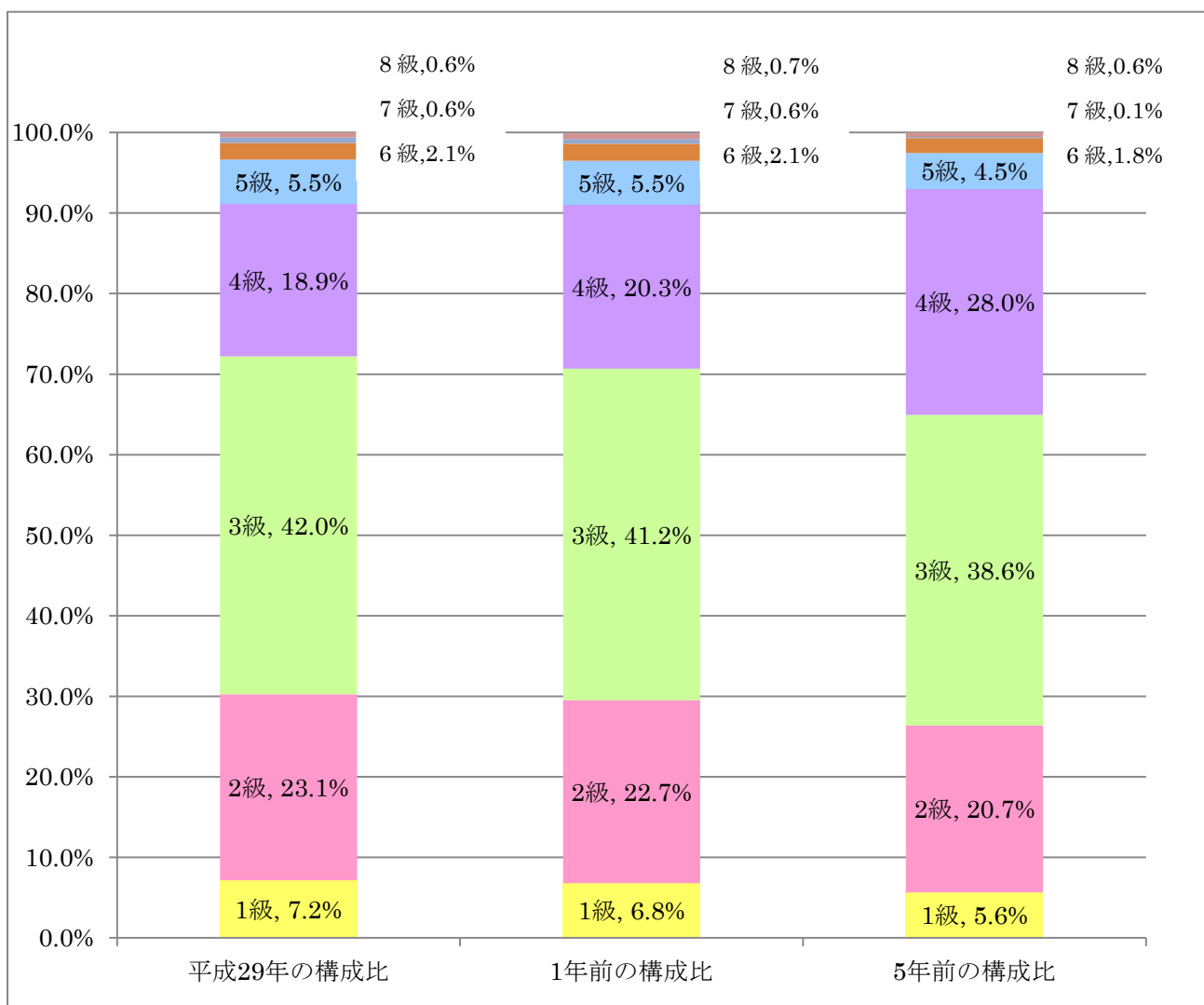
| 区分 | | 経験年数 10 年 | 経験年数 20 年 | 経験年数 25 年 | 経験年数 30 年 |
|-------|-----|-----------|-----------|-----------|-----------|
| 一般行政職 | 大学卒 | 265,105 円 | 351,297 円 | 376,011 円 | 393,108 円 |
| | 高校卒 | 229,657 円 | 320,485 円 | 346,101 円 | 360,725 円 |
| 技能労務職 | 高校卒 | — | 293,572 円 | 300,533 円 | 311,750 円 |

3 一般行政職の級別職員数等の状況

(1) 一般行政職の級別職員数及び給料表の状況 (29年4月1日現在)

| 区分 | 標準的な職務内容 | 職員数 | 構成比 | 1号給の給料月額 | 最高号給の給料月額 |
|----|----------|------|-------|----------|-----------|
| 8級 | 部長 | 14人 | 0.6% | 336,600円 | 514,100円 |
| 7級 | 統括課長 | 14人 | 0.6% | 283,300円 | 456,300円 |
| 6級 | 課長 | 46人 | 2.1% | 255,100円 | 442,800円 |
| 5級 | 総括係長 | 122人 | 5.5% | — | 428,600円 |
| 4級 | 係長 | 417人 | 18.9% | 218,000円 | 406,800円 |
| 3級 | 主任主事 | 925人 | 42.0% | 196,100円 | 363,900円 |
| 2級 | 主事 | 509人 | 23.1% | 168,600円 | 333,500円 |
| 1級 | 主事 | 158人 | 7.2% | 141,500円 | 300,200円 |

- (注) 1 江戸川区の給与条例に基づく給料表の級別区分による職員数です。
 2 標準的な職務内容とは、それぞれの級に該当する代表的な役職名です。
 3 構成比の数値は端数処理をしているため、その合計は必ずしも100%になるものではありません。



4 職員の手当の状況

(1) 期末手当・勤勉手当

| 江戸川区 | 東京都 | 国 |
|--|--|--|
| 一人当たり平均支給額 (28年度) 1,675 千円 | 一人当たり平均支給額 (28年度) 1,776 千円 | — |
| (28年度支給割合) 期末手当 2.60 月分 (1.45 月分) 勤勉手当 1.80 月分 (0.85 月分) | (28年度支給割合) 期末手当 2.60 月分 (1.45 月分) 勤勉手当 1.80 月分 (0.85 月分) | (28年度支給割合) 期末手当 2.60 月分 (1.45 月分) 勤勉手当 1.70 月分 (0.80 月分) |
| 職制上の段階、職務の級等による加算措置 ・職務段階別加算 5～20% ・管理職加算 15～20% | 職制上の段階、職務の級等による加算措置 ・職務段階別加算 3～20% ・管理職加算 15～25% | 職制上の段階、職務の級等による加算措置 ・役職加算 5～20% ・管理職加算 10～25% |

(注) () 内は、再任用職員に係る支給割合です。

【参考】勤勉手当への人事評価の反映状況 (平成 29 年 6 月) 行政職給料表 (一) 適用者

人事評価は、地方公務員法第 23 条から 23 条の 4 及び江戸川区職員の人事評価実施規程に基づき、全職員を対象に実施しています。

※職員数については、再任用職員 (短時間勤務) を含んでいません。

(1) 管理職員 80 名

| 区分 | 最上位・上位 | 中位 | 下位・最下位 |
|--------|--------|------|--------|
| 人数 (名) | 29 | 50 | 1 |
| 割合 (%) | 36.3 | 62.5 | 1.3 |

(2) 管理職員以外の職員

① 係長級職員 549 名

| 区分 | 最上位・上位 | 中位 | 下位・最下位 |
|--------|--------|------|--------|
| 人数 (名) | 243 | 306 | 0 |
| 割合 (%) | 44.3 | 55.7 | 0 |

② 主任主事職員 1,483 名

| 区分 | 最上位・上位 | 中位 | 下位・最下位 |
|--------|--------|------|--------|
| 人数 (名) | 529 | 949 | 5 |
| 割合 (%) | 35.7 | 64.0 | 0.3 |

③ 1 級・2 級職員 759 名

| 勤務成績判定区分 | 最上位・上位 | 中位 | 下位・最下位 |
|----------|--------|------|--------|
| 人数 (名) | 177 | 579 | 3 |
| 割合 (%) | 23.3 | 76.3 | 0.4 |

(2) 退職手当 (29年4月1日現在)

| 江戸川区 | | | 国 | | |
|----------------|---------------------------|----------|----------------|---------------------------|------------|
| 支給率 | 自己都合 | 勸奨・定年 | 支給率 | 自己都合 | 応募認定・定年 |
| 勤続20年 | 18.50月分 | 25.50月分 | 勤続20年 | 20.445月分 | 25.55625月分 |
| 勤続25年 | 29.00月分 | 34.25月分 | 勤続25年 | 29.145月分 | 34.5825月分 |
| 勤続35年 | 41.25月分 | 49.55月分 | 勤続35年 | 41.325月分 | 49.59月分 |
| 最高限度額 | 41.25月分 | 49.55月分 | 最高限度額 | 49.59月分 | 49.59月分 |
| その他の 加算措置 | 定年前早期退職特例措置 (2%~20%加算) | | その他の 加算措置 | 定年前早期退職特例措置 (0%~45%加算) | |
| 一人当たり 平均支給額 | 3,780千円 | 20,916千円 | 一人当たり 平均支給額 | — | — |

(注) 一人当たり平均支給額は、28年度に退職した職員に支給された平均額です。

(3) 地域手当 (29年4月1日現在)

| | | | |
|--------------------------|-------------|---------|------------|
| 支給実績 (28年度決算) | 2,565,960千円 | | |
| 支給職員一人当たり平均支給年額 (28年度決算) | 746,787円 | | |
| 支給対象地域 | 支給率 | 支給対象職員数 | 国の制度 (支給率) |
| 江戸川区 | 20% | 3,436人 | 20% |

(注) 地域手当とは、民間における賃金や物価などに関する事情を考慮して支給される手当です。

(4) 特殊勤務手当 (29年4月1日現在)

| 支給実績 (28年度決算) | 42,175千円 | | | |
|-------------------------------|---------------------|------------------------------------|-----------------------|----------------|
| 支給職員一人当たり平均支給年額 (28年度) | 83,350円 | | | |
| 職員全体に占める手当支給職員の割合 (28年4月1日時点) | 11.2% | | | |
| 手当の種類 (手当数) | 5 | | | |
| 手当の名称 | 主な支給対象職員 | 主な支給対象業務 | 左記職員に 対する支給単価 | 支給実績 (28年度) |
| 特定危険現場作業手当 | 工事の監督又は検査の業務に従事する職員 | 地上十メートル以上の足場の不安定な箇所で工事監督又は検査業務に従事 | 1日につき 400円を超えない範囲内 | 52千円 |
| | 昇降機の検査業務に従事する職員 | 乗用貨物用昇降機、エスカレーター又は小荷物専用昇降機の検査業務に従事 | 1台につき 400円を超えない範囲内 | |

| 手当の名称 | 主な支給対象職員 | 主な支給対象業務 | 左記職員に 対する支給単価 | 支給実績 (28年度) |
|---------------|---|--|---------------------------|----------------|
| 福祉訪問等 業務手当 | 福祉に関する事務 所、福祉部介護保険 課、福祉部障害者福 祉課、子ども家庭部 保育課に勤務する 訪問員、指導員等 | 生活保護法、身体障害者 福祉法、児童福祉法、知 的障害者福祉法及び老 人福祉法に定める業務 を行うための家庭訪問 や面接、母子及び父子並 びに寡婦福祉法若しく は売春防止法に定める 相談業務に従事 | 1日につき 450円を超え ない範囲内 | 7,749千円 |
| 感染症接触 手当 | 保健所その他の施 設に勤務する職員 | 感染症の予防及び感染 症の患者に対する医療 に関する法律に規定す る一類感染症及び二類 感染症の患者（準ずるも の）に接触する業務に従 事 | 1日につき 660円を超え ない範囲内 | 23千円 |
| 有害薬物 取扱手当 | 保健所に勤務する 職員 | 規則で定める有害な薬 物を使用し、又はガスと して発生させ、試験、研 究、検査又は作業業務に 従事 | 1日につき 200円を超え ない範囲内 | 5千円 |
| 清掃業務 手当 | 清掃事務所に勤務 する職員 | 廃棄物の処理を直接行 う業務又はこれに密接 に関連する業務に従事 | 1日につき 700円を超え ない範囲内 | 34,451千円 |

(5) 時間外勤務手当

| | |
|---------------------|-----------|
| 支給実績（28年度決算） | 912,031千円 |
| 職員一人当たり支給年額（28年度決算） | 265千円 |
| 支給実績（27年度決算） | 928,327千円 |
| 職員一人当たり支給年額（27年度決算） | 269千円 |

(6)その他の手当 (29年4月1日現在)

| 手当名 | 内容及び支給単価 | | 国との異同 | 国の制度 | 支給実績 (28年度決算) | 支給職員一人当たり 平均支給年額 (28年度) |
|---------------------------|---|---|-------|--|------------------|-------------------------------|
| 扶養 手当 | 配偶者 | 13,700 円/月 | 異なる | 10,000 円/月 | 227,462 千円 | 179,670 円 |
| | 配偶者を欠く 第一子 | 13,700 円/月 | | 10,000 円/月 | | |
| | 子 | 6,000 円/月 | | 8,000 円/月 | | |
| | 父母等 | 6,000 円/月 | | 6,500 円/月 | | |
| | 満 16 歳年度初めから 満 22 歳年度末までの子 | 4,000 円加算/月 | | 5,000 円加算/月 | | |
| 住居 手当 | 世帯主である職員で、家賃 27,000 円以上 で住宅を借り受 けている職員 | 年度末時点で27歳ま での者 27,000 円/月 年度末時点で32歳ま での者 17,600 円/月 上記以外の者 8,300 円/月 | 異なる | 12,000 円を超える家賃 で住宅を借り受けてい る職員 最高 27,000 円/月 | 130,488 千円 | 61,901 円 |
| 通勤 手当 | 交通機関利用者 | 運賃等相当額 (55,000 円限度) | 異なる | 運賃等相当額 (55,000 円限度) | 353,964 千円 | 115,373 円 |
| | 交通用具使用者 | 通勤距離に応じて支給 (2,600 円～13,000 円) | | 通勤距離に応じて支給 (2,000 円～31,600 円) | | |
| 管理職 手当 ()内は 再任用 | 行政職 | 部長 127,600 円 (101,000) /月 | 異なる | 行政職 46,300 円 ～ 130,300 円/月 | 100,177 千円 | 1,138,375 円 |
| | 統括課長 | 105,800 円 (79,800 円) /月 | | | | |
| | 課長 | 91,100 円 (65,500 円) /月 | | | | |

| 手当名 | 内容及び支給単価 | | 国との異同 | 国の制度 | 支給実績 (28年度決算) | 支給職員一人当たり 平均支給年額 (28年度) |
|-------------------------|---|---|-------|--|------------------|-------------------------------|
| 管理職 特別勤 務手当 | 管理職手当を受ける 管理又は監督の地位 にある職員が、臨時又 は緊急の必要等によ り週休日又は休日に 勤務した場合に支給 | 10,000～12,000円/回 (6時間超勤務の場合： 15,000～18,000円/回) | 異なる | 6,000円～ 27,000円 (勤務時間等により異 なる) | 0円 | 0円 |
| 休日勤 務手当 | 休日に勤務した職員 | (勤務1時間当たりの 給与額) × 135/100 | 同じ | | 109,224千円 | 125,257円 |
| 夜間勤 務手当 | 正規の勤務時間とし て、午後10時から翌 日午前5時までの間 に勤務した職員 | (勤務1時間当たりの 給与額) × 25/100 | 同じ | | 0円 | 0円 |
| 初任給 調整手 当 | 医師及び歯科医師 | 118,000円～268,500円 | 異なる | 413,300円以内 | 7,807千円 | 2,602,333円 |
| 单身 赴任 手当 | 公署を異にする異動 等に伴う転居のため、 配偶者と別居し、单身 で生活する職員 | 基礎額 30,000円 職員の住居から配偶者の 住居までの交通距離によ り加算額(6,000円～ 14,000円)あり | 異なる | 職員の住居と配偶者 の住居との交通距離 に応じ 30,000円～ 100,000円 | 2,816千円 | 402,286円 |
| 義務教 育等教 員特別 手当 | 義務教育諸学校等の 教育職員 | 職務の級号給に応じて、 1,120円～4,150円 | | | 565千円 | 37,667円 |
| 災害派 遣手当 | 災害対策基本法等によ り、災害復旧等のため自 己の住所・居所を離れて 江戸川区に派遣された 職員 | 一日につき 3,970円～6,620円 | | | 0円 | 0円 |

5 特別職の報酬等の状況（29年4月1日現在）

| 区分 | | 給料月額等 | | |
|------|-----|---------------------------------------|--|-------|
| 給料 | 区長 | 1,096,200円 (1,218,000円) | (参考) 類似団体における最高/最低額 1,254,900円/973,500円 | |
| | 副区長 | 879,000円 | 1,013,500円/827,500円 | |
| | 教育長 | 742,000円 | - | |
| 報酬 | 議長 | 956,000円 | 956,000円/860,300円 | |
| | 副議長 | 807,000円 | 813,300円/755,200円 | |
| | 議員 | 621,000円 | 621,000円/588,300円 | |
| 期末手当 | 区長 | (28年度支給割合) 3.15月分 | | |
| | 副区長 | | | |
| | 教育長 | | | |
| | 議長 | (28年度支給割合) 3.30月分 | | |
| | 副議長 | | | |
| | 議員 | | | |
| 退職手当 | | 算定方式 | 1期の手当額 | 支給時期 |
| | 区長 | $1,218,000円 \times 500/100 \times 4年$ | 24,360,000円 | 任期满了時 |
| | 副区長 | $879,000円 \times 340/100 \times 4年$ | 11,954,400円 | |
| | 教育長 | $742,000円 \times 260/100 \times 3年$ | 5,787,600円 | |

(注) 1 区長については、平成13年1月1日以降、支給額を10%減額しています。給料の()内は、減額措置を行う前の金額です。

2 退職手当の「1期の手当額」は、4月1日現在の給料月額及び支給率に基づき、1期(4年=48月または3年=36月)勤めた場合における退職手当の見込額です。

6 職員数の状況

(1) 部門別職員数の状況と主な増減理由 (各年4月1日現在)

単位＝人

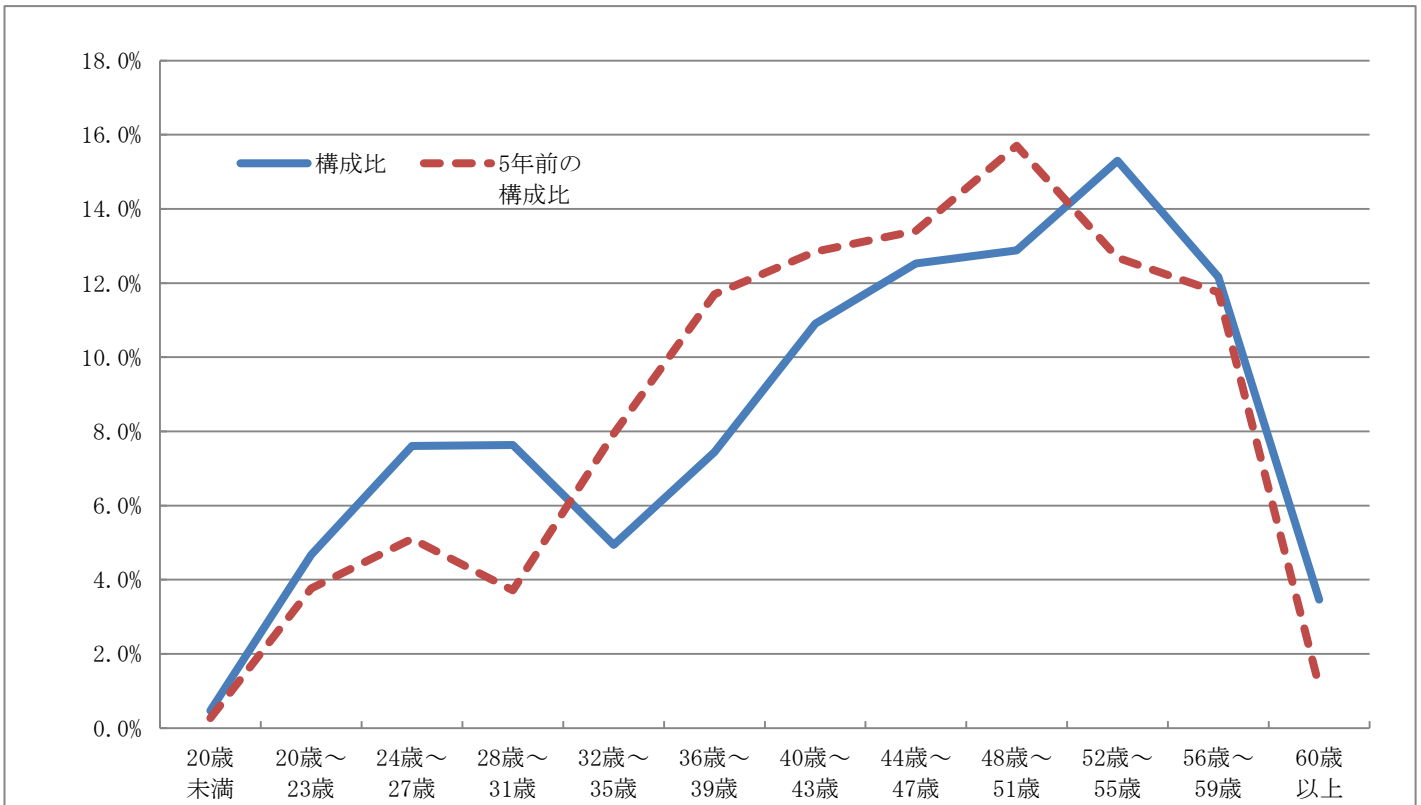
| 区分 部門 | | 職員数 | | 対前年 増減数 | 主な増減理由 | |
|---------------|--------|------------------|------------------|------------|--|--|
| | | 29年 | 28年 | | | |
| 普通会計部門 | 一般行政部門 | 議会 | 17 | 16 | 1 | |
| | | 総務 | 572 | 560 | 12 | 業務増 |
| | | 税務 | 122 | 123 | ▲1 | |
| | | 民生 | 1,277 | 1,274 | 3 | |
| | | 衛生 | 512 | 503 | 9 | 業務増 |
| | | 労働 | 8 | 8 | 0 | |
| | | 農林 水産 | 7 | 7 | 0 | |
| | | 商工 | 22 | 20 | 2 | |
| | | 土木 | 479 | 475 | 4 | |
| | | 計 | 3,016 | 2,986 | 30 | <参考> 人口1万人当たりの職員数 43.61人 (類似団体の人口1万人当たりの職員数55.91人) |
| | | 教育部門 | 435 | 450 | ▲15 | 学校給食調理業務委託 |
| | 小計 | 3,451 | 3,436 | 15 | <参考> 人口1万人当たりの職員数 49.90人 (類似団体の人口1万人当たりの職員数62.85人) | |
| 公営企業等 会計部門 | その他 | 190 | 187 | 3 | | |
| 合計 | | 3,641 [4,870] | 3,623 [4,870] | 18 [0] | <参考> 人口1万人当たりの職員数 52.65人 | |

(注) 1 職員数は、一般職に属する職員数であり「地方公共団体定員管理調査」における報告数値です。

2 []内は、条例定数の合計です。

3 公営企業等会計部門とは、国民健康保険事業や介護保険事業などです。

(2) 年齢別職員構成の状況 (29年4月1日現在)



| 区分 | 20歳未満 | 20歳～23歳 | 24歳～27歳 | 28歳～31歳 | 32歳～35歳 | 36歳～39歳 | 40歳～43歳 | 44歳～47歳 | 48歳～51歳 | 52歳～55歳 | 56歳～59歳 | 60歳以上 | 計 |
|--------|-------|---------|---------|---------|---------|---------|---------|---------|---------|---------|---------|-------|-------|
| 職員数(人) | 17 | 170 | 277 | 278 | 180 | 271 | 397 | 456 | 469 | 557 | 443 | 126 | 3,641 |

(3) 職員数の推移

単位＝人

| 部門別 \ 年度 | 24年 | 25年 | 26年 | 27年 | 28年 | 29年 | 過去5年間の増減数(率) |
|----------|-------|-------|-------|-------|-------|-------|---------------|
| 一般行政 | 3,035 | 3,034 | 3,007 | 2,982 | 2,986 | 3,016 | ▲19 (▲0.6%) |
| 教育 | 538 | 494 | 478 | 464 | 450 | 435 | ▲103 (▲19.1%) |
| 普通会計計 | 3,573 | 3,528 | 3,485 | 3,446 | 3,436 | 3,451 | ▲122 (▲3.4%) |
| 公営企業等会計計 | 171 | 172 | 176 | 180 | 187 | 190 | 19 (11.1%) |
| 総合計 | 3,744 | 3,700 | 3,661 | 3,626 | 3,623 | 3,641 | ▲103 (▲2.8%) |

(注) 各年における定員管理調査において報告した部門別職員数です。

IV 職員の勤務時間そのほかの勤務条件の状況（28年度）

1 正規の勤務時間

| 1 週間の勤務時間 | 開始時刻 | 終了時刻 | 休憩時間 |
|------------|-------------|-------------|-----------|
| 38 時間 45 分 | 午前 8 時 30 分 | 午後 5 時 15 分 | 正午～午後 1 時 |

2 勤務時間の弾力的措置

昼休み時間帯に来客が多い職場を中心に、職員間で昼休み時間帯をずらす交替勤務制度を実施しています。

【代表的な例】区民課、各事務所、課税課、納税課、生活援護第一課・第二課・第三課、保育課、児童女性課など

3 週休日及び休日

| 種別 | 意義 |
|-----|---|
| 週休日 | 労働基準法第 35 条の休日にあたるもので、正規の勤務時間が割り振られておらず、職員に勤務する義務が課せられていない日 |
| 休日 | 正規の勤務時間は割り振られているが、特に勤務を命ぜられる場合を除き、勤務することを要しない次に掲げる日 ① 国民の祝日に関する法律に規定する休日 ② 年末年始の休日（12 月 29 日～1 月 3 日） ③ 国の行事の行われる日で、人事委員会の承認を得て、区規則で定める日 |

4 休暇制度

(1) 制度概要

| 種類 | 意義 | 日数など |
|----------|---|--|
| 年次有給休暇 | 職員の心身の疲労を回復させ、労働力の維持向上を図ることを目的として与えられる休暇 | 一会計年度において 20 日（ただし、再任用短時間勤務職員などは異なります） |
| 病気休暇 | 職員が疾病又は負傷のため療養する必要がある、勤務しないことがやむを得ないと認められる場合における休暇 | 療養のための必要最小限度の期間（原則として、日を単位） |
| 公民権行使等休暇 | 職員が公民としての権利の行使又は公の職務の執行を行うための休暇 | 必要と認められる時間 |
| 妊娠出産休暇 | 出産の前後における女性職員の母体保護のため、労働基準法第 65 条に規定する産前産後の休養として与える休暇 | 妊娠中及び出産後の引き続く 16 週間以内（多胎妊娠の場合は、24 週間） |

| 種類 | 意義 | 日数など |
|----------|---|--|
| 妊娠初期休暇 | 妊娠初期の女性職員が、妊娠に起因する障害のために勤務することが困難な場合における休暇 | 引き続く 7 日以内の範囲において日を単位で 1 回に限る |
| 母子保健健診休暇 | 妊娠中又は出産後の女性職員が母子保健法の規定に基づく医師、助産師又は保健師の健康診査又は保健指導を受けるための休暇 | 健康診査又は保健指導を受けるために、必要と認められる時間 |
| 妊婦通勤時間 | 妊娠中の女性職員の健康維持及びその胎児の健全な発達を阻害するおそれがあるときに、交通混雑を避けるための休暇 | 勤務時間の始め又は終わりにそれぞれ 30 分又は 1 日 60 分以内で、必要と認められる時間 |
| 育児時間 | 生後 1 年 3 月に達しない子を育てる職員に対して、保育のために休憩時間とは別に勤務時間中に与えられる休暇 | 1 日 2 回それぞれ 45 分を原則（1 回の最低承認単位は 30 分） |
| 出産支援休暇 | 男性職員がその配偶者の出産にあたり、子の養育その他家事等を行うための休暇 | 出産の前後を通じ、日を単位として 2 日以内 |
| 育児参加休暇 | 男性職員がその配偶者の産前産後の期間に、育児に参加するための休暇 | 配偶者の出産予定日の 8 週間前の日（小学校就学前の養育の必要がある子がいる場合）から当該出産の日後 8 週間を経過する日までの期間内に原則、日を単位として 5 日以内 |
| 生理休暇 | 生理日の勤務が著しく困難な場合の休養として与える休暇 | 職員が請求した日数 |
| 慶弔休暇 | 職員が結婚する場合、職員の親族が死亡した場合その他の勤務しないことが相当と認められる場合の休暇 | 結婚休暇：引き続く 7 日以内 忌引き：親族によって異なる日数 |
| 災害休暇 | 職員の現住居が地震、水害、火災その他の自然災害により滅失し、又は損壊したことにより、職員が当該住居の復旧作業等のため勤務しないことが相当と認められる場合の休暇 | 日を単位として 7 日以内 |

| 種類 | 意義 | 日数など |
|------------|--|--|
| 夏季休暇 | 夏季の期間（7/1～9/30）において、職員が心身の健康の維持及び増進又は家庭生活の充実のため、勤務しないことが相当と認められる場合の休暇 | 原則として、日を単位として5日以内 |
| ボランティア休暇 | 職員が自発的に、かつ、報酬を得ないで社会に貢献する活動を行うため勤務しないことが相当と認められる場合の休暇 | 一会計年度において、5日の範囲内で必要と認められる期間 |
| リフレッシュ休暇 | 職業生活における一定の時期に心身の活力を回復及び増進し、又は自己啓発に努めることにより、公務能率の向上に資するため勤務しないことが相当と認められる場合の休暇 | 日を単位として引き続く3日以内（満53歳） 日を単位として引き続く2日以内（満43歳） |
| 子の看護のための休暇 | 9歳に達する日以後の最初の3月31日までの間にある子を養育する職員が、その子の看護のため勤務しないことが相当と認められる場合の休暇 | 一会計年度において5日（養育する子が2人以上の場合は10日）以内 |
| 短期の介護休暇 | 配偶者又は父母、子、配偶者の父母等で負傷、疾病又は老齢により日常生活を営むことに支障があるものの介護及び必要な世話をするため、勤務しないことが相当と認められる場合の休暇 | 一会計年度において5日（要介護者が2人以上の場合は10日）以内 |
| 介護休暇 | 配偶者又は父母、子、配偶者の父母等で負傷、疾病又は老齢により日常生活を営むことに支障があるものの介護をするため、勤務しないことが相当と認められる場合の休暇 | 介護を必要とする一の継続する状態ごとに、連続する6月の期間内において必要と認められる期間 |

(2) 年次有給休暇の取得状況

| | |
|--------|-------|
| 平均取得日数 | 14.7日 |
|--------|-------|

(3) 病気休暇の取得状況

| | |
|------|------|
| 取得者数 | 213人 |
|------|------|

(4) 介護休暇の取得状況

| | |
|------|----|
| 取得者数 | 5人 |
|------|----|

V 職員の休業等に関する状況（28年度）

1 制度概要

| 種類 | 意義 | 日数など |
|---------|---|--|
| 育児休業 | 子を養育する職員の継続的な勤務を促進し、職員の福祉を増進するとともに、行政の円滑な運営に資することを目的とする制度 | 子が3歳に達する日までを限度とする 育児休業中は職務に従事しない |
| 育児短時間勤務 | 職員が小学校就学前の子を養育するために、短時間勤務することが認められる制度 | 子が小学校に就学するまでを限度とし、法令に規定するいずれかの勤務形態において勤務する |
| 部分休業 | 職員が小学校就学前の子を養育するために、1日の勤務時間の一部を休業することができる制度 | 子が小学校に就学するまでを限度とし、1日2時間以内 (1回の最低承認単位は30分) |
| 配偶者同行休業 | 職員の継続的な勤務を促進するため、職員が、外国で勤務等をする配偶者と生活を共にすることを可能とする制度 | 3年を超えない範囲内 配偶者同行休業中は職務に従事しない |

2 取得状況

(1) 育児休業

| 28年度の新規取得者数 | | | 前年度からの継続取得者数 | | |
|-------------|-----|-----|--------------|-----|-----|
| 男 | 女 | 合計 | 男 | 女 | 合計 |
| 4人 | 52人 | 56人 | 0人 | 50人 | 50人 |

(2) 育児短時間勤務

| 28年度の新規取得者数 | | | 前年度からの継続取得者数 | | |
|-------------|----|----|--------------|----|----|
| 男 | 女 | 合計 | 男 | 女 | 合計 |
| 0人 | 2人 | 2人 | 0人 | 3人 | 3人 |

(3) 部分休業

| 28年度の新規取得者数 | | | 前年度からの継続取得者数 | | |
|-------------|-----|-----|--------------|-----|-----|
| 男 | 女 | 合計 | 男 | 女 | 合計 |
| 0人 | 11人 | 11人 | 0人 | 33人 | 33人 |

(4) 配偶者同行休業

| 28年度の新規取得者数 | | | 前年度からの継続取得者数 | | |
|-------------|----|----|--------------|----|----|
| 男 | 女 | 合計 | 男 | 女 | 合計 |
| 0人 | 1人 | 1人 | 0人 | 0人 | 0人 |

VI 職員の懲戒及び分限処分（病気休職など）の状況（28年度）

1 職員の懲戒処分の状況

懲戒とは、職員に法令違反などの一定の義務違反があった場合になされる処分で、職員の道義的責任を問うことにより、地方公共団体における規律と公務遂行の秩序を維持することを目的としています。

【懲戒処分者数】

| 免職 | 停職 | 減給 | 戒告 | 合計 |
|----|----|----|----|----|
| 0人 | 0人 | 2人 | 1人 | 3人 |

2 職員の分限処分（病気休職など）の状況

分限とは、職員が一定の事由によってその職務を十分に果たすことができない場合などに、公務能率の維持と向上を図ることを目的とした処分です。

【分限処分者数】

| 免職 | 降任 | 休職 | 降給 | 合計 |
|----|----|-----|----|-----|
| 0人 | 0人 | 58人 | 0人 | 58人 |

VII 職員のサービスの状況（28年度）

1 サービスの基準

地方公務員法第30条は、「すべて職員は、全体の奉仕者として公共の利益のために勤務し、且つ、職務の遂行に当っては、全力を挙げてこれに専念しなければならない。」と定めています。これは、全体の奉仕者としての職員のサービスの根本基準を明らかにしたものであり、憲法第15条第2項が「すべて公務員は、全体の奉仕者であって、一部の奉仕者ではない。」と規定しているところを受けたものです。

2 種類

| 区分 | 内容 |
|----------------|---|
| サービスの宣誓 | 特定の人が地方公務員になるにあたっては、誠実かつ公正に職務を執行することを住民全体に対して誓わなければならない。 |
| 法令及び上司の命令に従う義務 | 職員は、その職務を遂行するにあたって、法令、条例等に従い、かつ、上司の職務上の命令に忠実に従わなければならない。 |
| 職務に専念する義務 | 職員は、法律又は条例に特別の定めがある場合を除くほか、その勤務時間及び職務上の注意力のすべてをその職務遂行のために用い、当該地方公共団体がなすべき責を有する職務にのみ従事しなければならない。 |
| 信用失墜行為の禁止 | 職員は、その職の信用を傷つけ、又は職員の職全体の不名誉となるような行為をしてはならないとされている。 |
| 秘密を守る義務 | 職員は、在職中であると退職後であるとを問わず、職務上知り得た秘密を漏らしてはならない。 |
| 政治的行為の制限 | 職員は、特定の政治的行為について、これを行うことを禁止されている。 |
| 争議行為等の禁止 | 職員は、使用者たる住民に対して同盟罷業、怠業その他の争議行為をすること、また、地方公共団体の機関の活動能率を低下させる怠業的行為をすることを禁止されている。 |
| 営利企業等の従事制限 | 職員は、営利を目的とする私企業を営むことを目的とする会社その他の団体の役員になるとき、自ら営利を目的とする私企業を営むとき、又は報酬を得て何らかの事業若しくは事務に従事するときは、任命権者の許可を受けなければならない。 |

3 職員の兼業許可の状況

主に外部機関の要請により報酬を得て講演を行う場合などです。

| |
|-----------|
| 件数（人数） |
| 34件（103人） |

VIII 職員の退職管理の状況

1 職員の退職管理について

職務の公正な執行及び区の信頼確保を図る観点から、地方公共団体を離職後に営利企業等に再就職した元職員による現職職員に対する契約等事務に関する働きかけが、法令により禁止されています。

2 再就職者による依頼等の規制

再就職者が、離職前の5年間において、職員として関わった当該営利企業と地方公共団体との契約等事務について、離職後2年間、職務上の行為をする又はしないように、要求又は依頼することを禁止しています。

※管理又は監督の地位にあった職員については、離職前の5年間に限らず、管理・監督の地位に就いていた期間に関わった契約等事務についても働きかけを禁止しています。

3 職員の再就職の届出

退職管理の適正を確保するため、管理又は監督の地位にあった職員が離職後2年間に再就職した場合は、法令に基づき届出を義務付けています。

IX 職員の研修の状況（28年度）

1 研修の状況

【江戸川区実施研修】

| 区分 | 実施回数 | 受講者数 |
|-------|------|---------|
| 新任研修 | 13回 | 302人 |
| 現任研修 | 25回 | 544人 |
| 接遇研修 | 2回 | 53人 |
| 実務研修 | 25回 | 1,725人 |
| 特別研修 | 19回 | 1,684人 |
| 派遣研修 | 261回 | 1,081人 |
| 職場研修等 | 323回 | 6,578人 |
| 合計 | 668回 | 11,967人 |

X 職員の福利厚生制度（28年度）

1 福利厚生制度の概要

職員の福利厚生については、地方公務員法、地方公務員等共済組合法に基づいて実施しています。

2 東京都職員共済組合

職員の納付する掛金と地方公共団体の支出する負担金を財源として職員の病気・負傷・休業・退職などに関して、以下の事業を行っています。

| 事業名 | 内容 |
|--------|---|
| 短期給付事業 | <p>この事業は、健康保険に相当するもので「法定給付」と「附加給付」があります。法定給付は、法律で給付の種類や内容が定められたもので、どの地方公務員共済組合でも同じ給付内容ですが、附加給付は、法令の定める基準に従って、財政事情などを考慮しながら、各共済組合の定款で定めて実施しているものです。</p> <p>① 組合員とその被扶養者の病気、負傷、出産又は死亡に関する給付 ② 組合員の休業に関する給付 ③ 組合員とその被扶養者の災害に関する給付</p> |
| 長期給付事業 | <p>この事業は、組合員等を対象としている他の二つの事業とは異なり、組合員が退職（又は死亡）した後に給付の対象となります。</p> <p>退職後一定の年齢になったときや在職中の傷病がもとで心身に障害が生じて退職したとき、又は死亡したときに、退職後の生活やあとに残された家族（遺族）の生活の安定を図るため、年金などの支給を行っています。</p> <p>なお、平成 27 年 10 月から被用者年金制度が一元化され、共済年金は厚生年金に統一されました。</p> <p>① 老齢厚生年金（第 3 号）（旧名称・退職共済年金） 生年月日に応じた支給開始年齢から受けられる特別支給の老齢厚生年金及び 65 歳から受ける本来の支給の老齢厚生年金に分けられます（経過措置があります。）。 ② 障害厚生年金（旧名称・障害共済年金） 組合員である期間に初診日がある傷病により、一定の障害状態になったときに支給されます。 ③ 障害手当金（旧名称・障害一時金） 組合員である期間に初診日がある傷病により、障害厚生年金に該当しない程度の一定の障害状態にあるときに支給されます。</p> |

| | |
|------|---|
| | <p>④ 遺族厚生年金（旧名称・遺族共済年金） 組合員、元組合員（退職をしているがまだ年金を受給していない方）及び年金受給者が死亡したときに、その遺族（配偶者、子、父母、孫及び祖父母）に支給されます。</p> <p>⑤ 年金払い退職給付 共済年金の職域部分廃止後の新たな年金として、平成 27 年 10 月に創設されました。地方公務員の退職給付の一部として設けられるもので「退職年金」、「公務障害年金」、「公務遺族年金」の 3 種類の給付があります。</p> |
| 福祉事業 | この事業は、短期、長期の給付事業以外に、組合員とその家族の健康の保持・増進など福祉向上を目的として実施する事業です。特定健診・特定保健指導や人間ドックなどの健康づくり・疾病予防への支援事業、保養施設の運営やその他貸付事業等を行っています。 |

3 特別区職員互助組合

23 区全体の職員数のスケールメリットを活かして、各区の職員の互助事業を行っています。事業としては、相談事業・保険事業などがあります。必要な経費については、職員が負担する会費により運営されています。

| 事業名 | 内容 |
|---------------|----------------------------------|
| 保険関係事業 | 団体契約保険（生命保険・損害保険・積立年金保険）、団体取扱保険等 |
| ライフプラン事業 | ライフプランセミナー等 |
| 相談事業 | 職員相談室 |
| 会員制宿泊施設 | 宿泊施設・スポーツ施設 |
| 生活支援・リフレッシュ事業 | 指定店、割引施設等 |

4 江戸川区職員厚生会

職員の相互扶助・親睦などの事業を行っています。必要な経費については、職員が負担する会費等により運営されています。

| 事業名 | 内容 |
|------|---------------------|
| 給付事業 | 弔慰金、災害見舞金、傷病見舞金等 |
| 貸付事業 | 生計資金貸付金 |
| 助成事業 | 一部を民間事業者に委託、各種大会助成等 |

XI 職員の健康管理及び制服の貸与

職員の健康管理については、労働安全衛生法などに基づいて健康診断を実施しています。また、安全性並びに能率性を高めるため、制服を貸与しています。

1 職員の健康診断の状況（28年度）

| 種別 | 受診者数 |
|--------|--------|
| 定期健康診断 | 4,200人 |

2 公務災害の状況（28年度）

| 内容 | 認定件数 |
|------|------|
| 公務災害 | 37件 |
| 通勤災害 | 11件 |

3 制服の貸与状況（28年度）

| 種別 | 種類 |
|---------|----|
| 作業着系 | 30 |
| 清掃職員安全着 | 10 |

XII 等級及び職制上の段階ごとの職員数の状況（平成29年4月1日）

地方公務員法の規定に基づき、給料表ごとに毎年4月1日時点の等級及び職制上の段階ごとの職員数を公表します。この職員数の公表は、職務の各等級への格付けの運用を明らかにするもので、給料表の職務の級の職員数と、職制上の段階ごとの職員数を対比させる一覧表としています。

なお、給料表適用外の次の職員を除いています。

○臨時職員、○特別職、○非常勤職員、○他団体からの派遣職員、○地方自治法により派遣されている職員

等級及び職制上の段階ごとの職員数（平成29年4月1日現在）

行政職給料表（一）等級別基準職務表

| 等級 | 等級別基準職務表に規定する基準となる職務 | 合計 | | 内訳 | | 職制上の段階 | | |
|----|---------------------------|-------|-------|----------|-------|--------|------|-------|
| | | (人) | (%) | 職名 | (人) | (人) | (%) | 段階 |
| 一級 | 係員の職務 | 174 | 5.9 | 主事 | 174 | 174 | 5.9 | 係員Ⅰ |
| 二級 | 高度の知識又は経験を必要とする業務を行う係員の職務 | 573 | 19.4 | 主事 | 573 | 582 | 19.7 | 係員Ⅱ |
| 三級 | 主任主事の職務 | 1,443 | 48.9 | 主事(※) | 9 | | | |
| | | | | 主任主事 | 1,434 | 1,571 | 53.3 | 主任主事級 |
| | | 計 | 1,443 | | | | | |
| 四級 | 係長、担当係長又は主査の職務 | 545 | 18.5 | 主任主事(※) | 137 | 408 | 13.8 | 係長級 |
| | | | | 係長・担当係長 | 144 | | | |
| | | | | 所長・館長・園長 | 43 | | | |
| | | | | 主査 | 172 | | | |
| | | | | 副園長・副室長 | 49 | | | |
| | | | | 計 | 545 | | | |
| 五級 | 総括係長の職務 | 136 | 4.6 | 係長 | 122 | 136 | 4.6 | 課長補佐級 |
| | | | | 所長・館長・園長 | 14 | | | |
| | | | | 計 | 136 | | | |
| 六級 | 課長、担当課長又は副参事の職務 | 50 | 1.7 | 課長 | 37 | 50 | 1.7 | 課長級 |
| | | | | 所長・室長・局長 | 9 | | | |
| | | | | センター長 | 1 | | | |
| | | | | 副参事 | 3 | | | |
| | | | | 計 | 50 | | | |
| 七級 | 統括課長の職務 | 15 | 0.5 | 課長 | 11 | 15 | 0.5 | 統括課長級 |
| | | | | 副参事 | 4 | | | |
| | | | | 計 | 15 | | | |
| 八級 | 部長、担当部長又は参事の職務 | 14 | 0.5 | 部長・室長 | 11 | 14 | 0.5 | 部長級 |
| | | | | 議会事務局長 | 1 | | | |
| | | | | 参事 | 2 | | | |
| | | | | 計 | 14 | | | |
| 合計 | | 2,950 | 100.0 | | | | | |

【備考】※特別昇格（級格付）制度により、職務の等級より上位の級に格付けされた者。

平成19年度を以て特別昇格制度は廃止。

行政職給料表（二）等級別基準職務表

| 等級 | 等級別基準職務表に規定する基準となる職務 | 合計 | | 内訳 | | 職制上の段階 | | |
|----|----------------------|-----|-------|----------|-----|----------|------|--------|
| | | (人) | (%) | 職名 | (人) | (人) | (%) | 段階 |
| 一級 | 係員の職務 | 120 | 17.9 | 技能1級職 | 120 | 176 | 26.2 | 係員級 |
| | | | | 技能1級職（※） | 55 | | | |
| 二級 | 技能主任の職務 | 490 | 72.9 | 技能主任 | 435 | 444 | 66.1 | 技能主任級 |
| | | | | 計 | 490 | | | |
| 三級 | 技能長の職務 | 57 | 8.5 | 技能1級職（※） | 1 | 係員の段階に含む | | |
| | | | | 技能主任（※） | 9 | | | |
| | | | | 技能長 | 47 | 47 | 7.0 | 技能長級 |
| | | | | 計 | 57 | | | |
| 四級 | 統括技能長の職務 | 5 | 0.7 | 統括技能長 | 5 | 5 | 0.7 | 統括技能長級 |
| | 合計 | 672 | 100.0 | | | | | |

【備考】 ※特別昇格（級格付）制度により、職務の等級より上位の級に格付けされた者。

平成23年度を以て特別昇格制度は廃止。

医療職給料表（一）等級別基準職務表

| 等級 | 等級別基準職務表に規定する基準となる職務 | 合計 | | 内訳 | | 職制上の段階 | | |
|----|----------------------|-----|-------|----|-----|--------|------|-----|
| | | (人) | (%) | 職名 | (人) | (人) | (%) | 段階 |
| 一級 | 係長、担当係長又は主査の職務 | 0 | 0 | 係長 | 0 | 0 | 0 | 係長級 |
| 二級 | 課長、担当課長又は副参事の職務 | 2 | 66.7 | 課長 | 2 | 2 | 33.3 | 課長級 |
| | | | | 計 | 2 | | | |
| 三級 | 部長、担当部長又は参事の職務 | 1 | 33.3 | 所長 | 1 | 1 | 66.6 | 部長級 |
| | | | | 計 | 1 | | | |
| 合計 | | 3 | 100.0 | | | | | |

医療職給料表（二）等級別基準職務表

| 等級 | 等級別基準職務表に規定する基準となる職務 | 合計 | | 内訳 | | 職制上の段階 | | |
|----|---------------------------|-----|-------|----------|-----|--------|------|-------|
| | | (人) | (%) | 職名 | (人) | (人) | (%) | 段階 |
| 一級 | 係員の職務 | 3 | 5.2 | 主事 | 3 | 3 | 5.2 | 係員級 |
| 二級 | 高度の知識又は経験を必要とする業務を行う係員の職務 | 5 | 8.6 | 主事 | 5 | 5 | 8.6 | 係員級 |
| 三級 | 主任主事の職務 | 19 | 32.8 | 主任主事 | 19 | 28 | 48.3 | 主任主事級 |
| 四級 | 係長、担当係長又は主査の職務 | 30 | 51.7 | 主任主事（※） | 9 | | | |
| | | | | 主査 | 16 | | | |
| | | | | 係長・担当係長 | 4 | | | |
| | | | | センター長 | 1 | | | |
| | | | | 計 | 30 | | | |
| 五級 | 総括係長の職務 | 1 | 1.7 | 総括係長 | 1 | 1 | 1.7 | 課長補佐級 |
| | | | | 所長・館長・園長 | 0 | | | |
| | | | | 計 | 1 | | | |
| 六級 | 課長、担当課長又は副参事の職務 | 0 | 0 | 課長・副参事 | 0 | 0 | 0 | 課長級 |
| 七級 | 統括課長の職務 | 0 | 0 | 統括課長 | 0 | 0 | 0 | 統括課長級 |
| 合計 | | 58 | 100.0 | | | | | |

【備考】 ※特別昇格（級格付）制度により、職務の等級より上位の級に格付けされた者。

平成19年度を以て特別昇格制度は廃止。

医療職給料表（三）等級別基準職務表

| 等級 | 等級別基準職務表に規定する基準となる職務 | 合計 | | 内訳 | | 職制上の段階 | | |
|----|---------------------------|-----|-------|---------|-----|--------|------|-------|
| | | (人) | (%) | 職名 | (人) | (人) | (%) | 段階 |
| 一級 | 係員の職務 | 8 | 8.2 | 主事 | 8 | 8 | 8.2 | 係員級 |
| 二級 | 高度の知識又は経験を必要とする業務を行う係員の職務 | 37 | 38.1 | 主事 | 37 | 37 | 38.1 | 係員級 |
| 三級 | 主任主事の職務 | 33 | 34.0 | 主任主事 | 33 | 34 | 35.1 | 主任主事級 |
| 四級 | 係長、担当係長又は主査の職務 | 15 | 15.5 | 主任主事（※） | 1 | | | |
| | | | | 主査 | 3 | 14 | 14.4 | 係長級 |
| | | | | 副室長 | 1 | | | |
| | | | | 係長・担当係長 | 8 | | | |
| | | | | 所長 | 2 | | | |
| | | | | 計 | 15 | | | |
| 五級 | 総括係長の職務 | 3 | 3.1 | 総括係長 | 1 | 3 | 3.1 | 課長補佐級 |
| | | | | 所長 | 2 | | | |
| | | | | 計 | 3 | | | |
| 六級 | 課長、担当課長又は副参事の職務 | 1 | 1.0 | 課長 | 1 | 1 | 1.0 | 課長級 |
| 七級 | 統括課長の職務 | 0 | 0 | 統括課長 | 0 | 0 | 0 | 統括課長級 |
| 合計 | | 97 | 100.0 | | | | | |

【備考】 ※特別昇格（級格付）制度により、職務の等級より上位の級に格付けされた者。

平成19年度を以て特別昇格制度は廃止。

平成28年度の業務状況の報告

特別区人事委員会

1 職員の競争試験及び選考の状況

(1) 採用試験等

平成28年度における採用試験等については、以下のとおり実施した。

ア 受験資格等

| 採用区分 | 職種 (試験・選考区分) | 国籍要件 | 年齢 | 資格・免許 | その他 | | |
|------------|-----------------|------|----------------|---|---|---------------------------|-------------------|
| I 類 | 事務 | 有 | 22歳以上 32歳未満 | / | <ul style="list-style-type: none"> ・活字印刷文による出題に対応できる人。ただし、事務については点字による出題に対応できる人も受験できる。 ・22歳未満の者で学校教育法に基づく大学（短期大学を除く。）を卒業した人又はこれと同等の資格があると人事委員会が認める人 | | |
| | 土木造園（土木） | | | | | | |
| | 土木造園（造園） | | | | | | |
| | 建築 | | | | | | |
| | 機械 | | | | | | |
| | 電気 | | | | | | |
| | 福祉 | 無 | 22歳以上 30歳未満 | 社会福祉士若しくは児童指導員の資格を有する人又は保育士となる資格を有し、都道府県知事の登録を受けている人 | | | |
| | 衛生監視（衛生） | 有 | | 食品衛生監視員及び環境衛生監視員 | | | |
| | 衛生監視（化学） | | | / | | | |
| | 保健師 | 無 | 22歳以上 40歳未満 | 保健師 | | | |
| III 類 | 事務 | 有 | 18歳以上 22歳未満 | / | ・活字印刷文又は点字による出題に対応できる人 | | |
| (注1) 身障 | 事務 | 有 | 18歳以上 32歳未満 | <ul style="list-style-type: none"> ・身体障害者手帳の交付を受けている人 ・通常の勤務時間に対応できる人 ・活字印刷文又は点字による出題に対応できる人 | | | |
| 経験者 2級職 | 事務 | 有 | 28歳以上 32歳未満 | 民間企業等での業務 従事歴 4年以上 | / | | |
| | 土木造園（土木） | | | 当該職種に関する 業務に従事 | | | |
| | 建築 | | | | | | |
| 経験者 3級職 | 事務 | 有 | 32歳以上 37歳未満 | 民間企業等での業務 従事歴 8年以上 | / | | |
| | 土木造園（土木） | | | 当該職種に関する 業務に従事 | | | |
| | 建築 | | | | | | |
| | (主任主事Ⅰ) | | | 事務 | 37歳以上 46歳未満 | 民間企業等での業務 従事歴 13年以上 | / |
| | (主任主事Ⅱ) | | | 建築 | | | 当該職種に関する 業務に従事 |

(注1) 身体障害者を対象とする採用選考の略

イ 日 程

| 区 分 | I 類採用試験 【一般方式】 | I 類採用試験 【土木・建築新方式】 | III類採用試験 | 経験者 採用試験・選考 | 身体障害者を 対象とする採用選考 |
|------------------|----------------------------|-----------------------|----------|----------------|---------------------|
| 告 示 | 3月11日 | 6月13日 | 6月13日 | 6月13日 | 7月6日 |
| 第1次試験・選考 (筆記) | 6月5日 | 9月4日 | 9月11日 | 9月4日 | 9月11日 |
| 第1次合格発表 | 7月20日 | 10月13日 | 10月18日 | 10月13日 | 10月5日 |
| 第2次試験・選考 (面接) | 8月6日～8月16日 | 10月27日 | 10月28日 | 10月29日・30日 | 10月14日・31日 |
| 最終合格発表 | 8月24日(技術系) 8月31日(技術系以外) | 11月11日 | 11月11日 | 12月7日 | 11月11日 |

※技術系…土木造園(土木)・土木造園(造園)・建築・機械・電気の試験区分

ウ 実施状況

単位：人

| 採用区分 | 職 種 (試験・選考区分) | 申込者数 | | | 受験者数 | | | 最終合格者数 | | | |
|-------------------|--------------------|--------------------|--------|------------|--------|--------|------------|--------|-------|------------|-----|
| | | 28年度 | 27年度 | 比 較 増△減 | 28年度 | 27年度 | 比 較 増△減 | 28年度 | 27年度 | 比 較 増△減 | |
| I 類 【一般方式】 | 事 務 | 15,574 | 12,534 | 3,040 | 11,795 | 9,712 | 2,083 | 1,781 | 1,739 | 42 | |
| | 土 木 造 園 (土 木) | 520 | 502 | 18 | 411 | 375 | 36 | 127 | 160 | △ 33 | |
| | 土 木 造 園 (造 園) | 94 | 67 | 27 | 68 | 47 | 21 | 26 | 19 | 7 | |
| | 建 築 | 229 | 177 | 52 | 176 | 138 | 38 | 89 | 79 | 10 | |
| | 機 械 | 154 | 94 | 60 | 112 | 69 | 43 | 49 | 31 | 18 | |
| | 電 気 | 199 | 172 | 27 | 125 | 106 | 19 | 43 | 49 | △ 6 | |
| | 福 祉 | 535 | 485 | 50 | 438 | 375 | 63 | 147 | 103 | 44 | |
| | 衛 生 監 視 (衛 生) | 198 | 202 | △ 4 | 159 | 158 | 1 | 44 | 51 | △ 7 | |
| | 衛 生 監 視 (化 学) | 85 | 78 | 7 | 53 | 41 | 12 | 3 | 6 | △ 3 | |
| | 保 健 師 | 401 | 408 | △ 7 | 341 | 325 | 16 | 125 | 101 | 24 | |
| | 小 計 | 17,989 | 14,719 | 3,270 | 13,678 | 11,346 | 2,332 | 2,434 | 2,338 | 96 | |
| I 類 【土木・建築新方式】 | 土 木 造 園 (土 木) | 375 | 340 | 35 | 139 | 120 | 19 | 40 | 42 | △ 2 | |
| | 建 築 | 194 | 173 | 21 | 127 | 94 | 33 | 31 | 34 | △ 3 | |
| | 小 計 | 569 | 513 | 56 | 266 | 214 | 52 | 71 | 76 | △ 5 | |
| III 類 | 事 務 | 3,912 | 3,589 | 323 | 3,192 | 2,778 | 414 | 351 | 353 | △ 2 | |
| 身体障害者を対象とする採用選考 | 事 務 | 73 | 78 | △ 5 | 62 | 60 | 2 | 26 | 26 | 0 | |
| 経験者 | 2 級 職 | 事 務 | 1,199 | 1,351 | △ 152 | 921 | 1,015 | △ 94 | 171 | 134 | 37 |
| | | 土 木 造 園 (土 木) | 23 | 38 | △ 15 | 19 | 31 | △ 12 | 13 | 14 | △ 1 |
| | | 建 築 | 29 | 44 | △ 15 | 25 | 34 | △ 9 | 16 | 17 | △ 1 |
| | | 小 計 | 1,251 | 1,433 | △ 182 | 965 | 1,080 | △ 115 | 200 | 165 | 35 |
| | 3 級 職 (主任主事Ⅰ) | 事 務 | 844 | 809 | 35 | 667 | 607 | 60 | 48 | 41 | 7 |
| | | 土 木 造 園 (土 木) | 21 | 19 | 2 | 15 | 16 | △ 1 | 5 | 5 | 0 |
| | | 建 築 | 36 | 42 | △ 6 | 29 | 38 | △ 9 | 11 | 7 | 4 |
| | | 小 計 | 901 | 870 | 31 | 711 | 661 | 50 | 64 | 53 | 11 |
| | 3 級 職 (主任主事Ⅱ) | 事 務 | 549 | 614 | △ 65 | 422 | 448 | △ 26 | 14 | 13 | 1 |
| | | 建 築 | 23 | — | 23 | 18 | — | 18 | 2 | — | 2 |
| | | 小 計 | 572 | 614 | △ 42 | 440 | 448 | △ 8 | 16 | 13 | 3 |
| | 合 計 | | 25,267 | 21,816 | 3,451 | 19,314 | 16,587 | 2,727 | 3,162 | 3,024 | 138 |

(2) 採用選考等

平成28年度人事委員会が実施した江戸川区の採用選考等の実施状況は次のとおりである。

ア 医療専門職採用選考

| 区 分 | 合格者数 |
|-----------------|------|
| 医療専門職（医師の課長級以上） | 1人 |

イ 一般職の任期付職員

法第三条※に基づく採用

| 採用職層 | 採用承認人数 |
|------|--------|
| 主任主事 | 0人 |
| 係長 | 0人 |
| 総括係長 | 0人 |
| 課長 | 0人 |
| 統括課長 | 0人 |
| 部長 | 0人 |

法第四条※に基づく採用

| 採用職層 | 合格者数 |
|---------|------|
| 主事（1級職） | 0人 |
| 課長 | 0人 |
| 統括課長 | 0人 |
| 部長 | 0人 |

※地方公共団体の一般職の任期付職員の採用に関する法律

(3) 管理職選考

ア 受験資格等

○ I類

(受験資格) 日本国籍を有する要綱で定める職種の職務に従事する人のうち、年齢55歳未満で、主任主事以上の在職期間が6年以上の人。

(受験方式) 全部受験方式－受験資格を満たしている人が、筆記考査（択一・短答式問題、記述式問題、論文式問題）全てを受験する方式。

分割受験方式－受験資格を満たしている人が、択一・短答式問題受験の免除資格を得るため、択一・短答式問題のみを受験する方式。受験年度の管理職選考の合格にはならない。

免除受験方式－択一・短答式問題受験の免除資格を得ている人が、記述式問題及び論文式問題を受験する方式。

前倒し受験方式－主任主事の職にあり、その在職期間が3～5年目の人（経験者採用制度により採用された人の特例あり）が、択一・短答式問題受験の免除資格を得るため、択一・短答式問題のみを受験する方式。受験年度の管理職選考の合格にはならない。

(選考方法) 筆記考査（択一・短答式問題、記述式問題、論文式問題）、勤務評定、口頭試問、適性評定（技術のみ）

(免除資格) 択一・短答式問題の成績が一定の基準に達した人については、原則として、受験年度以降の3年間の択一・短答式問題受験の免除資格を付与する。

○ II類

(受験資格) 日本国籍を有する要綱で定める職種の職務に従事する人のうち、年齢47歳以上56歳未満で、総括係長の在職期間が1年以上の人。

(選考方法) 筆記考査（事例式論文）、勤務評定、口頭試問

イ 実施状況（合格者決定）

○ I 類（全部及び免除受験方式）及び II 類

（単位：人、％）

| 種別 | 選考区分 | 受験者数 (A) | | | 口頭試問進出者数 (B) | | | 合格者数 (C) | | | 合格率 (C/A) | | |
|------|-------|----------|--------|-----|--------------|--------|-----|----------|--------|------|-----------|--------|--------|
| | | 平成28年度 | 平成27年度 | 増減 | 平成28年度 | 平成27年度 | 増減 | 平成28年度 | 平成27年度 | 増減 | 平成28年度 | 平成27年度 | 増減 |
| I 類 | 事務 | 329 | 338 | △ 9 | 183 | 180 | 3 | 92 | 90 | 2 | 28.0 | 26.6 | 1.4 |
| | 技術I | 56 | 46 | 10 | 17 | 20 | △ 3 | 11 | 13 | △ 2 | 19.6 | 28.3 | △ 8.7 |
| | 技術II | 33 | 34 | △ 1 | 17 | 14 | 3 | 11 | 13 | △ 2 | 33.3 | 38.2 | △ 4.9 |
| | 技術III | 43 | 36 | 7 | 8 | 6 | 2 | 5 | 4 | 1 | 11.6 | 11.1 | 0.5 |
| | 技術計 | 132 | 116 | 16 | 42 | 40 | 2 | 27 | 30 | △ 3 | 20.5 | 25.9 | △ 5.4 |
| | 小計 | 461 | 454 | 7 | 225 | 220 | 5 | 119 | 120 | △ 1 | 25.8 | 26.4 | △ 0.6 |
| II 類 | 事務 | 85 | 82 | 3 | 67 | 64 | 3 | 35 | 43 | △ 8 | 41.2 | 52.4 | △ 11.2 |
| | 技術 | 25 | 22 | 3 | 15 | 16 | △ 1 | 14 | 16 | △ 2 | 56.0 | 72.7 | △ 16.7 |
| | 小計 | 110 | 104 | 6 | 82 | 80 | 2 | 49 | 59 | △ 10 | 44.5 | 56.7 | △ 12.2 |
| 合計 | | 571 | 558 | 13 | 307 | 300 | 7 | 168 | 179 | △ 11 | 29.4 | 32.1 | △ 2.7 |

○ I 類（全部受験方式）

（単位：人、％）

| 種別 | 選考区分 | 受験者数 (A) | | | 口頭試問進出者数 (B) | | | 合格者数 (C) | | | 合格率 (C/A) | | |
|-------------|-------|----------|--------|------|--------------|--------|------|----------|--------|-----|-----------|--------|--------|
| | | 平成28年度 | 平成27年度 | 増減 | 平成28年度 | 平成27年度 | 増減 | 平成28年度 | 平成27年度 | 増減 | 平成28年度 | 平成27年度 | 増減 |
| I 類 (全部) | 事務 | 180 | 200 | △ 20 | 67 | 82 | △ 15 | 42 | 44 | △ 2 | 23.3 | 22.0 | 1.3 |
| | 技術I | 29 | 24 | 5 | 3 | 7 | △ 4 | 3 | 6 | △ 3 | 10.3 | 25.0 | △ 14.7 |
| | 技術II | 13 | 19 | △ 6 | 6 | 6 | 0 | 2 | 6 | △ 4 | 15.4 | 31.6 | △ 16.2 |
| | 技術III | 17 | 18 | △ 1 | 4 | 1 | 3 | 2 | 1 | 1 | 11.8 | 5.6 | 6.2 |
| | 技術計 | 59 | 61 | △ 2 | 13 | 14 | △ 1 | 7 | 13 | △ 6 | 11.9 | 21.3 | △ 9.4 |
| | 合計 | 239 | 261 | △ 22 | 80 | 96 | △ 16 | 49 | 57 | △ 8 | 20.5 | 21.8 | △ 1.3 |

○ I 類（免除受験方式）

（単位：人、％）

| 種別 | 選考区分 | 受験者数 (A) | | | 口頭試問進出者数 (B) | | | 合格者数 (C) | | | 合格率 (C/A) | | |
|-------------|-------|----------|--------|----|--------------|--------|-----|----------|--------|----|-----------|--------|-------|
| | | 平成28年度 | 平成27年度 | 増減 | 平成28年度 | 平成27年度 | 増減 | 平成28年度 | 平成27年度 | 増減 | 平成28年度 | 平成27年度 | 増減 |
| I 類 (免除) | 事務 | 149 | 138 | 11 | 116 | 98 | 18 | 50 | 46 | 4 | 33.6 | 33.3 | 0.3 |
| | 技術I | 27 | 22 | 5 | 14 | 13 | 1 | 8 | 7 | 1 | 29.6 | 31.8 | △ 2.2 |
| | 技術II | 20 | 15 | 5 | 11 | 8 | 3 | 9 | 7 | 2 | 45.0 | 46.7 | △ 1.7 |
| | 技術III | 26 | 18 | 8 | 4 | 5 | △ 1 | 3 | 3 | 0 | 11.5 | 16.7 | △ 5.2 |
| | 技術計 | 73 | 55 | 18 | 29 | 26 | 3 | 20 | 17 | 3 | 27.4 | 30.9 | △ 3.5 |
| | 合計 | 222 | 193 | 29 | 145 | 124 | 21 | 70 | 63 | 7 | 31.5 | 32.6 | △ 1.1 |

ウ 実施状況（免除者決定）

（単位：人、％）

| | 対象者数 | | | | 免除者数 | | | | 免除率 | | | |
|-----|--------|----------|----------|-----------|--------|----------|----------|-----------|----------|-------------|-------------|--------------|
| | 計 A | 受験方式内訳 | | | 計 B | 受験方式内訳 | | | 計 B/A | 受験方式内訳 | | |
| | | 全部 A1 | 分割 A2 | 前倒し A3 | | 全部 B1 | 分割 B2 | 前倒し B3 | | 全部 B1/A1 | 分割 B2/A2 | 前倒し B3/A3 |
| 事務 | 467 | 136 | 108 | 223 | 140 | 35 | 21 | 84 | 30.0 | 25.7 | 19.4 | 37.7 |
| 技術Ⅰ | 79 | 25 | 24 | 30 | 20 | 1 | 7 | 12 | 25.3 | 4.0 | 29.2 | 40.0 |
| 技術Ⅱ | 48 | 11 | 9 | 28 | 15 | 5 | 3 | 7 | 31.3 | 45.5 | 33.3 | 25.0 |
| 技術Ⅲ | 59 | 15 | 20 | 24 | 18 | 4 | 6 | 8 | 30.5 | 26.7 | 30.0 | 33.3 |
| 技術計 | 186 | 51 | 53 | 82 | 53 | 10 | 16 | 27 | 28.5 | 19.6 | 30.2 | 32.9 |
| 計 | 653 | 187 | 161 | 305 | 193 | 45 | 37 | 111 | 29.6 | 24.1 | 23.0 | 36.4 |

- 注1 対象者数とは、受験者数から合格者数を除いた数
- 2 全部とは、全部受験方式で筆記考査全てを受験し、口頭試問に進出しなかった人及び口頭試問に進出した人のうち合格にいたらなかった人
- 3 分割とは、分割受験方式で受験した人
- 4 前倒しとは、前倒し受験方式で受験した人
- 5 免除率は、小数点第二位以下四捨五入で算出

2 給与、勤務時間その他の勤務条件に関する報告及び勧告の状況

給与は、情勢適応の原則（地方公務員法第14条）、均衡の原則（地方公務員法第24条第2項）及び職務給の原則（地方公務員法第24条第1項）に則して決定されるものである。例年、これらの趣旨を踏まえ、特別区職員給与等実態調査及び職種別民間給与実態調査を行い、公民較差を算出するとともに、国や他の地方公共団体の給与の実態を参考にして、給与に関する報告、意見の申出及び勧告を行っている。平成28年は、10月11日に23区の各区議会議長及び区長に対し、一般職の特別区職員の給与等について報告及び勧告を行った。その概要は、以下のとおりである。

〔本年の勧告のポイント〕

月例給、特別給ともに引上げ

1 月例給

○公民較差（584円、0.15%）を解消するため、給料表を改定

2 特別給（期末手当・勤勉手当）

○年間の支給月数を0.1月引上げ（現行4.3月→4.4月）、勤勉手当に割振り

* 職員の平均年間給与は、約5万1千円増

職員の給与に関する報告・勧告

I 職員と民間従業員との給与の比較

1 職員給与等実態調査の内容（平成28年4月）

| 職員数 | 民間従業員と比較した職員 | | |
|---------|--------------|----------|-------|
| | 職員数 | 平均給与月額 | 平均年齢 |
| 57,044人 | 30,905人 | 397,755円 | 41.7歳 |

2 民間給与実態調査の内容（平成28年4月）

| 区分 | 内容 |
|--------|----------------------------------|
| 調査対象規模 | 企業規模50人以上で、かつ、事業所規模50人以上の事業所 |
| 事業所数 | 特別区内の1,081民間事業所を实地調査（調査完了757事業所） |

3 公民比較の結果

○月例給

| 民間従業員 | 職員 | 差 |
|----------|----------|-------------|
| 398,339円 | 397,755円 | 584円（0.15%） |

（注）民間従業員、職員ともに本年度の新卒採用者は、含まれていない

○特別給

| 民間支給割合 | 職員支給月数 | 差 |
|--------|--------|-------|
| 4.42月分 | 4.30月 | 0.12月 |

II 改定の内容

1 給料表

(1) 行政職給料表（一）

- ・ 全ての級及び号給について、給料月額を引上げ（平均改定率0.2%）
- ・ 管理職及び係長職の職責の高まり等を考慮し、4級以上の級において引上げを強め、6級以上の

級においては更に強めた引上げ

- ・ 任用資格基準等を考慮し、全ての級において、一部号給の引上げを強める
- ・ I類初任給及びⅢ類初任給については、国の状況等を踏まえて引上げ

(2) その他の給料表等

- ・ その他の給料表については、行政職給料表（一）との均衡を考慮した改定
- ・ 再任用職員の給料月額については、再任用職員以外の職員の給料月額の改定に準じた改定

2 特別給（期末手当・勤勉手当）

- ・ 民間における特別給の支給状況を勘案し、年間の支給月数を0.1月引上げ
- ・ 支給月数の引上げ分については、民間の状況等を考慮し、勤勉手当に割振り

(参考1) 公民較差解消による配分

| 給 料 | 諸 手 当 | はね返り | 計 |
|-------|-------|------|-------|
| 487 円 | 0 円 | 97 円 | 584 円 |

(参考2) 改定による平均年間給与の増加額（公民比較対象職員）

| 改定前 | 改定後 | 差 |
|------------|------------|---------|
| 約 6,549 千円 | 約 6,600 千円 | 約 51 千円 |

(参考3) モデルケースによる試算

○ケース1 係員（1級29号給、22歳）

扶養手当：無、住居手当：有

| 給与月額 | | | 年間給与 | | |
|-----------|-----------|---------|----------|----------|-------|
| 改定前 | 改定後 | 差 | 改定前 | 改定後 | 差 |
| 244,440 円 | 246,240 円 | 1,800 円 | 3,868 千円 | 3,920 千円 | 52 千円 |

○ケース2 係長（4級61号給、40歳）

扶養手当：配偶者、子2人（教育加算無）、住居手当：無

| 給与月額 | | | 年間給与 | | |
|-----------|-----------|---------|----------|----------|-------|
| 改定前 | 改定後 | 差 | 改定前 | 改定後 | 差 |
| 444,360 円 | 445,440 円 | 1,080 円 | 7,315 千円 | 7,377 千円 | 62 千円 |

○ケース3 課長（6級69号給、45歳）

扶養手当：配偶者、子2人（教育加算無）、住居手当：無

| 給与月額 | | | 年間給与 | | |
|-----------|-----------|---------|-----------|-----------|-------|
| 改定前 | 改定後 | 差 | 改定前 | 改定後 | 差 |
| 632,400 円 | 634,320 円 | 1,920 円 | 10,355 千円 | 10,452 千円 | 97 千円 |

○ケース4 部長（8級55号給、50歳）

扶養手当：配偶者、子2人（内教育加算1人）、住居手当：無

| 給与月額 | | | 年間給与 | | |
|-----------|-----------|---------|-----------|-----------|--------|
| 改定前 | 改定後 | 差 | 改定前 | 改定後 | 差 |
| 755,400 円 | 757,680 円 | 2,280 円 | 12,473 千円 | 12,592 千円 | 119 千円 |

3 実施時期等

- ・ 給料表の改定は、平成28年4月1日に遡及して実施
- ・ 特別給については、改正条例の公布の日から実施

Ⅲ 今後の給与制度における課題

新たな人事・給与制度の構築における職務給原則を踏まえた給与の見直しに加えて、以下の当面の課題について検討

1 人事評価の給与への適正な反映

- ・ 改正地方公務員法の趣旨を踏まえ、人事評価結果の活用を徹底することに加えて、昇給の効果や勤勉手当支給の趣旨に鑑み、適切な運用に努めることが不可欠
- ・ 能力・業績主義を推進する観点から、勤勉手当の成績率の一律拋出割合の引上げについては不断の改善に取り組んでいく必要

2 再任用職員の給与

- ・ 雇用と年金の接続について、国の検討状況や他の地方公共団体及び民間の動向を注視するとともに、区における再任用職員の活用状況の把握に努める必要

3 保育教諭等の給与

- ・ 幼保連携型認定こども園における保育教諭等の給与のあり方について、区の実情を十分に考慮し、検討する必要

4 扶養手当制度

- ・ 本年、人事院は、扶養手当の見直しについて勧告。区においては、国の制度改正の趣旨等を踏まえ、区の実態を把握し、検討する必要

人事・給与制度、勤務環境の整備等に関する意見

I 人事・給与制度の整備

1 新たな人事・給与制度の構築

(1) 制度の不断の見直しの必要性

- ・ 任命権者において、「職務・職責の明確化」、「昇任選考受験率低下への対応」及び「メリハリある給与制度」を取組む方向性とした新たな人事・給与制度を検討
- ・ 公務能率の向上を図るため、制度の不断の見直しに取り組む必要

(2) 係長級以下の職の再編

- ・ 任命権者により、係長級以下の職に係る検討を次の方向で実施
 - ・ 現在の1級職から3級職までの職務の級を廃止して係員の職として統合した上で、新1級職及び新2級職を新設
 - ・ 新2級職については、係長を補佐する職務・職責とし、各区において定数管理を実施
 - ・ 新2級職を係長への昇任を前提とする職として位置づけ、係長職昇任選考制度を廃止
- ・ 将来の係長職候補者を選抜する新2級職昇任選考は、厳格な制度運用を行う必要

(3) 管理監督職の職務・職責の見直し

- ・ 専門性を備えたスタッフ係長職の増設等により係長職のポスト数を増やし、質と量の両面から組織力を強化していく必要
- ・ 管理職の職層及び任用資格基準のあり方に係る任命権者の検討の結果を踏まえ、本委員会では更なる「能力・実績本位」の昇任制度構築に向けた見直しを実施

(4) 職務給原則を踏まえた給与の見直し

- ・ 職の再編や職務・職責の見直しに対応し、給与原資の適切な再配分を通じた給料表全体の見直しに取り組む必要
- ・ 今後、新2級職等の新たな職の位置付けや、係長職及び管理職の職責の高まり等を踏まえ、それ

ぞれの給与のあり方について検討

2 有為な人材の確保

(1) 採用環境の変化に対応できる採用制度

- ・ 国や民間の就職活動時期の再見直しを踏まえ、採用試験日程の更なる見直しを実施
- ・ 経験者採用制度の対象職種及び職層の拡大等の見直しについて検討
- ・ 児童相談所の新たな設置等に対応するため、福祉分野における専門的人材の更なる確保ができる採用制度の構築に向け、任命権者と連携

(2) 受験者獲得策の戦略的な展開

- ・ 技術系職種受験者を中心に、特別区ならではの仕事の魅力を発信する取組を推進

3 人材の育成

(1) 次代を担う「職員」の育成

① 人事評価制度及びキャリア・パスの充実

- ・ 任命権者は人事評価の実施状況を検証し、より一層の制度の充実を図る必要
- ・ 新たな人事・給与制度においても、人事評価制度の導入を中核とする改正地方公務員法の趣旨を踏まえ、より「能力・実績本位」の任用を行う観点からの検討が必要
- ・ 各職層の職員一人ひとりのモチベーションを高め、継続的な人材育成に取り組むため、キャリア・パスのあり方を浸透させ、人事制度及び人材育成の取組との連携を強化する必要

② 女性職員の活躍推進における総合的かつ継続的な取組

- ・ 高度化・複雑化した行政需要に対応するため、多様な職員の多角的な視点を施策に反映することが不可欠
- ・ 本委員会はライフイベントに配慮した柔軟な昇任制度について検討し、任命権者の取組を支援

(2) 管理監督職を担う人材育成を推進するための仕組みづくり

- ・ 新2級職を係長職昇任までの育成期間として、幅広い職務経験を蓄積させるとともに、管理職選考のあり方の検討においても人材育成の視点を重視することが必要

4 人材の活用

(1) 全ての世代の職員が能力を発揮するための取組

- ・ 全体の3分の1以上を占める50歳台職員が今後10年の間に退職することにより、組織としての知識・経験の継承が大きな課題となると認識
- ・ 各区における再任用職員の活用状況等を把握し、組織全体の活力向上策の研究を進めるため、実態調査を実施

(2) 様々な任用・勤務形態への対応

- ・ 様々な任用形態を活用することは、各任命権者が職の目的に応じ、適材適所で行政運営を行うための重要な手段
- ・ 業務適用基準について不明確な実態がみられるため、職員に対する適切な身分保障の観点から、それぞれの任用・勤務の実態を改めて把握することが必要

II 勤務環境の整備等

1 仕事と生活の両立支援

- ・ 男性の育児休業取得率向上など、両立支援制度の利用促進に向け取り組むとともに、制度により一定期間休業等を行う職員に対する復職に向けた支援体制を充実する必要
- ・ 人事院は、介護休暇の分割取得、介護時間の新設等について勧告等を実施。区においても育児・介護休業法等の改正を踏まえ、国の見直し内容を考慮した制度の検討が必要

2 長時間労働慣行の見直し及び年次有給休暇の取得促進

- ・ 超過勤務縮減に向け、勤務時間内に成果をあげる働き方へと転換を図るため、各職場の業務特性に応じた改善策を提示するなど、管理職のマネジメントを支援する必要
- ・ 年次有給休暇については、管理職員の率先取得や職員の事務配分の随時見直しなどの工夫により、効果的に取得できる体制を整備する必要

3 多様で柔軟な働き方

- ・ 職員一人ひとりの事情に応じた勤務を可能とする時差勤務やフレックスタイム制等の弾力的な勤務形態は、ワーク・ライフ・バランス実現等の面で有効
- ・ 区民サービスの質を維持・向上させながら、職員の意欲・能力を引き出す、多様で柔軟な働き方について引き続き研究

4 メンタルヘルスの推進

- ・ 新たに導入したストレスチェックの分析結果を職場環境改善に確実につなげるため、産業医や衛生委員会等を活用するなど改善に向けた組織的な取組が必要
- ・ ストレスチェック制度の導入を契機にこれまでの取組を見直し、予防から再発防止までの総合的なメンタルヘルス対策を計画的に推進することが必要

5 ハラスメント防止対策

- ・ パワーハラスメントについては、行為類型を明確にした上で現在の取組を見直し、予防から解決までの総合的な対策とすることが必要
- ・ 新たに義務付けられるマタニティ・ハラスメント等の防止措置について、現在取り組んでいるその他のハラスメント対策とともに体制整備を進めることが必要

Ⅲ 区民からの信頼の確保

- ・ 職員の不祥事は、区民の信頼を損なうばかりでなく、事態收拾に膨大な労力と時間を要し、区政運営全体に大きな影響
- ・ 不祥事発生の防止には、組織的な体制、仕組みが重要であり、抜き打ち検査等によるチェック機能強化や公益通報制度の周知徹底等の有効性の高い取組を行う必要
- ・ 全体の奉仕者であるという基本理念を職員一人ひとりが改めて自覚し、高い遵法意識と倫理観を持って職務の遂行に当たる必要

3 勤務条件に関する措置の要求の状況

平成28年度中における江戸川区の措置要求の状況は、下記のとおりです。

| 前年度からの 継続件数 A | 平成28年度 要求件数 B | 完結件数 C | 翌年度継続 件数 A+B-C | 備 考 |
|------------------|------------------|--------|-------------------|--------|
| 1 | 0 | 0 | 1 | |

4 不利益処分に関する審査請求の状況

平成28年度中における江戸川区の審査請求の状況は、下記のとおりです。

| 前年度からの 継続件数 A | 平成28年度 請求件数 B | 完結件数 C | 翌年度継続 件数 A+B-C | 備 考 |
|------------------|------------------|--------|-------------------|--------|
| 3 | 0 | 0 | 3 | |

お問い合わせ先
江戸川区 総務部職員課人事係
電話：03-5662-1002