

にほんご ほん  
やさしい日本語版

え ど がわ く

# 江戸川区

すい がい

# 水害ハザードマップ

すい がい  
**水害**  
ない すい ほんらん  
内水氾濫  
こうすい  
洪水

だい き ぼ  
**大規模**  
すい がい  
**水害**  
こうすい たかお  
洪水・高潮

ほん べん  
**本編**

だい ほん  
第2版

2025年7月公表



せつめい どうが  
ハザードマップの説明の動画を  
YouTubeで見ることができます。



## がいこくご ほん 外国語版について

この江戸川区水害ハザードマップは、日本語版・やさしい日本語版・英語版・中国語（簡体字）版の4種類があります。江戸川区のホームページからダウンロードすることができます。

This Edogawa City Flooding Hazard Map is available in three languages: Japanese (and Plain Japanese), English, and Chinese (Simplified Chinese). It is available for download from the Edogawa City official website.

本江戸川区水灾灾害地图备有日文版、简明日语版、英文版、中文（简体字版）4类，可从江戸川区网站下载。



だれ いのち お  
誰ひとり命を落とさないまち

ひとり いのち まも  
一人ひとりの命を守るために

わたし す ちいき さんぽう うみ かわ かこ ゆた みずべ かんきょう わたし  
私たちが住むこの地域は、三方を海や川に囲まれ、その豊かな水辺環境は私たち  
ひびく らしに うるお やす あた いっぼう たいふう さいがいじ  
の日々の暮らしに潤いと安らぎを与えてくれます。しかし一方で台風などの災害時  
には、高潮や河川の氾濫などの水の脅威にさらされる恐れも併せ持っています。特  
に、近年の気候変動により、全国で予測困難な豪雨や洪水が頻発しています。これ  
らの災害は、私たちの生活を脅かし、大切な人々や財産を奪うこともあります。



この一冊は、皆さまの命を守る一助になればという願いを込めて作成しています。  
また、水害に対する高い意識と日頃の備えに万全を期していただくことも目的とし  
ています。

今回の改定にあたっては、専門家だけでなく、区民の代表者や団体の皆さまからご意見を伺い、議論を  
重ねた結果、区民にとって見やすく、わかりやすいハザードマップとなったとの声をいただいております。

この改定版では、大規模水害時の広域避難に加えて、広域避難に至らない規模の水害への対応とその  
避難の内容等も掲載しています。

本区では誰ひとり命を落とさないまちを目指して、災害が起きた際の避難や生活の支援が必要な皆さ  
まのサポート体制を強化しています。このハザードマップでもあらゆる方が確認いただけるよう音声案  
内に対応しています。

ぜひ、この一冊をご一読いただき、「なぜ大規模水害のときここにはダメなのか」「お住まいの地  
域で水害時に命を守る行動はなにか」を確認いただければ幸いです。

えどがわくちょう さいとう たけし  
江戸川区長 齊藤 猛

だいき ぼすいがい  
「大規模水害のときは…ここにはダメです」

とうきょうだいがくだいがくいんじょうほうがつかんとくにんきょうじゆ  
東京大学大学院情報学環特任教授

えどがわく ほうさい  
江戸川区防災アドバイザー

かたたとしたか  
片田敏孝



近年、地球温暖化等による気候変動の影響によって、雨の降り方が大きく変わり、毎年のように世界  
各地で水害が発生しています。

江戸川区は河川や海に囲まれ、陸域の約7割が海拔0m地帯です。普段から住宅地よりも高い場所に  
流れている河川から、堤防の薄皮一枚で守られていると言えます。

もし関東を超巨大台風が襲ったら、河川の上流に降った雨の大量の水や、高潮による海水が流れ込み、  
江戸川区だけではなく、江東5区が水没してしまうことが予想されています。もしそのような「大規模  
水害」が起こってしまったら、江東5区のほとんどが水没し、最大で10m以上の浸水となり、長いと  
ころでは2週間以上浸水が続くことが想定されています。

このような状況で、堤防だけに地域の安全をゆだねてしまってもよいのでしょうか。区でも様々なハー  
ド対策をとってはいますが、千年に一度と言われる超巨大台風に対してはどれだけ準備しても充分とは  
言えません。この現実を直視したとき、区民のみなさんの命を守るために一番大切なことは、みなさん  
が各自で浸水しないところに避難することなのです。

この逃げることの重要性をみなさんに強く訴え、意識の共有を図りたい。そのためにあえて、「大規模  
水害のときは…ここにはダメです」と書き加えました。

まさかこんなことが起きるのか、ということが起きるのが災害です。そのときが来たら、必ず避難で  
きるように、今、このハザードマップをよく読んで、備え、必ず避難して、あなたやあなたの大切な人  
の命を守ってください。

# 江戸川区 水害 大規模水害 水害ハザードマップ

もくじ

ページ

STEP 1  
き  
気づく



江戸川区ってどんなところ？

03 - 04

江戸川区で起きるかもしれない水害

05 - 06

大規模水害で江戸川区はどうなる？

07 - 08

水害で江戸川区はどうなる？

09 - 10

STEP 2  
し  
知る



江戸川区の水害対応

11 - 12

江戸川区の避難の情報

13 - 14

水害時の避難はどうする？

15 - 16

逃げ方 広域避難

17 - 18

逃げ方 地域防災拠点に逃げる

19 - 20

待避施設(小学校や中学校など)に逃げる・自主避難施設に逃げる

逃げ方 在宅避難・逃げる場所を自分で見つける

21 - 22

逃げるときに気をつけること

23 - 24

水害を減らすための対策

25 - 26

江戸川区の取り組み・地域の取り組み

27 - 28

情報を取る方法

29 - 30

STEP 3  
かんが  
考える

じゅんび  
準備する



大判マップ表面 江戸川区大規模水害ハザードマップ

最後のページ  
ポケット

大判マップ裏面 江戸川区広域避難マップ



高潮が起きた場合

31 - 32

荒川が氾濫した場合

33 - 34

江戸川が氾濫した場合

35 - 36

利根川が氾濫した場合

37 - 38

中川(国管理区間)が氾濫した場合

39 - 40

中川(都管理区間)・新中川などの中小河川が氾濫した場合

41 - 42

内水氾濫が起きた場合・内水氾濫の浸水被害を少なくする

43 - 44



わたしの家の防災メモ・逃げる時の考え方

45 - 46

自宅の危険性・逃げる場所を書いてください

47 - 48

わたしの家の広域避難計画～大規模水害時のマイ・タイムライン～

49 - 50

わたしの家の避難計画～マイ・タイムライン～

51 - 52

非常持ち出し品・備蓄品

53

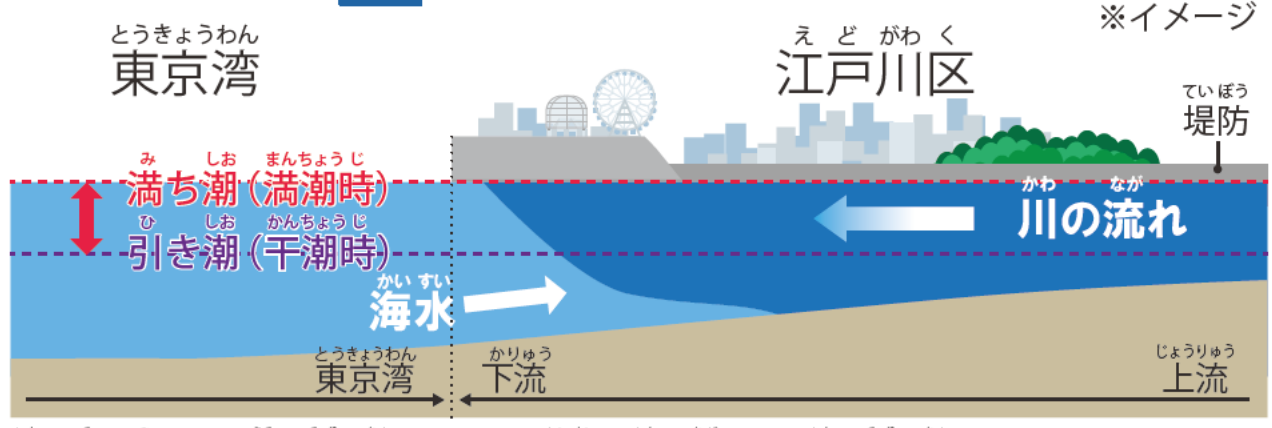
浸水想定区域図

# えどがわく 江戸川区ってどんなところ？



海の水が高くなると、  
川の水の高さも上がります

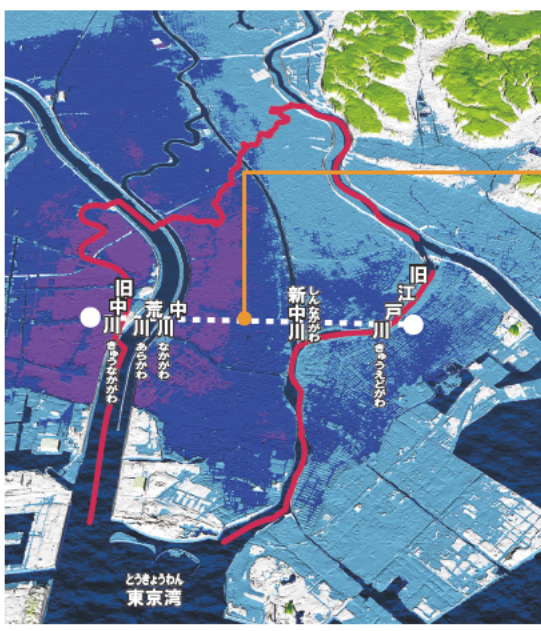
江戸川区を流れる荒川や旧江戸川などの川の水の高さは、大雨だけでなく、海の水の高さで変わります。



潮の満ち引きで、海の水が高くなると、海水が川に流れて、川の水も高くなります。台風で高潮が起きると、海の水が上がり、たくさんの海水が川に流れます。川の水が高くなり、水が堤防をこえて街に入ることがあります。

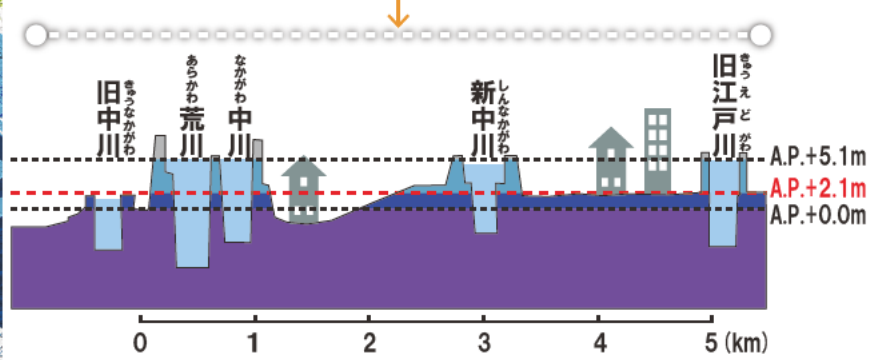
ゼロメートル地帯

江戸川区は、荒川や江戸川と東京湾にかこまれています。江戸川区の土地の7割がゼロメートル地帯※です。  
※満ち潮(満潮時)の水面よりも低い土地のこと



台風(高潮時)の時の水面 (A.P.+5.1m※) より低い土地
満ち潮(満潮時)の時の水面 (A.P.+2.1m) より低い土地
引き潮(干潮時)の時の水面 (A.P.+0.0m) より低い土地

※強い台風が通った場合の海の水の高さ



大雨や台風がなくても、江戸川区のほとんどの土地はまわりの川の高さより低いです。

# 江戸川区で起きるかもしれない水害

## 水害の大きさと起きる回数

江戸川区では、内水氾濫や河川氾濫が起きるかもしれません。そのほかにも、大規模水害が起きるかもしれません。

### 江戸川区で起きるかもしれない水害

#### 内水氾濫

たくさんの雨水が街に溜まる



#### たくさんの雨が降ると、どうなりますか？

雨水を流す下水道がいっぱいになってしまい、街に水が溜まります。

江戸川区に降る雨に注意



#### 河川氾濫

川の水が街に入ってくる



#### 関東にたくさんの雨が降りつづくと、どうなりますか？

関東にたくさんの雨が降りつづくと、雨水が川を流れて江戸川区に集まります。川の水が多くなり、街に水が入ってきます。

関東地方に降る雨に注意



#### 大規模水害

高潮や河川の氾濫

海や川の水が街に入ってくる



#### とても大きな台風が近づいて、たくさんの雨が降りつづくと、どうなりますか？

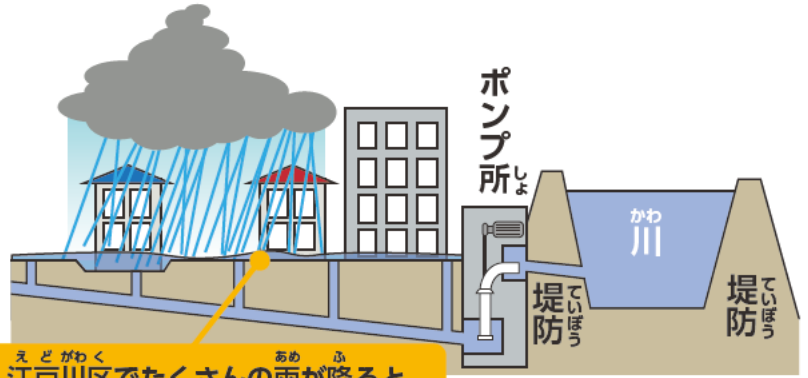
とても大きな台風が近づくと、長い間、雨を降らせ、川の水が多くなります。高潮が起きると、広い地域が長い間、水が入ったままになります。

とても大きな台風に注意



## 内水氾濫

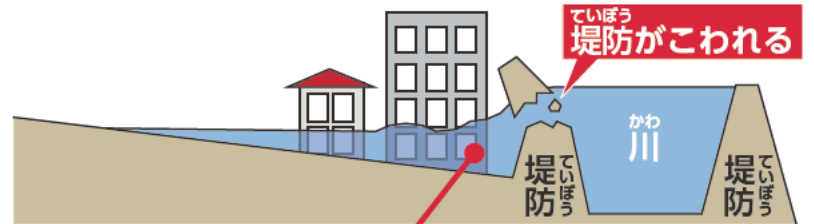
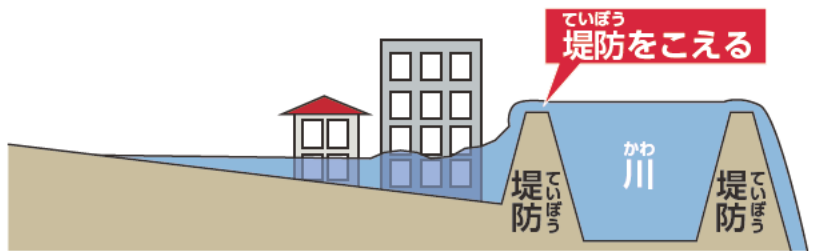
短い時間にひとつの場所でたくさんの雨が降ると、雨水を流す下水道がいっぱいになって、街に水が入ります。このように街に水が溜まることを「内水氾濫」といいます。



江戸川区でたくさんの雨が降ると、雨水が街にたまります

## 洪水 (河川氾濫)

たくさんの雨が降ると、川の水が増えて、堤防がこわれたり、川の水が堤防をこえることがあります。川の水が多くなって、街に水が入ることを「洪水 (河川氾濫)」といいます。

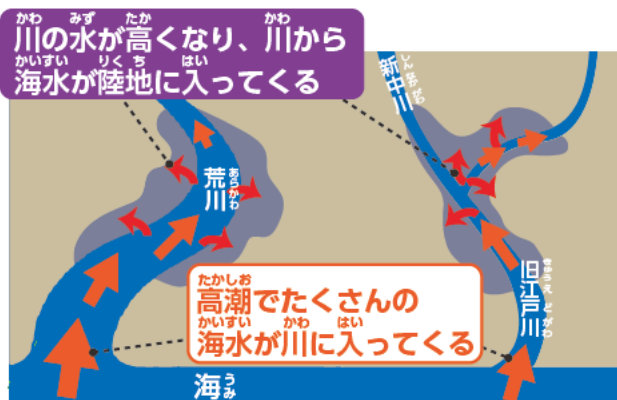
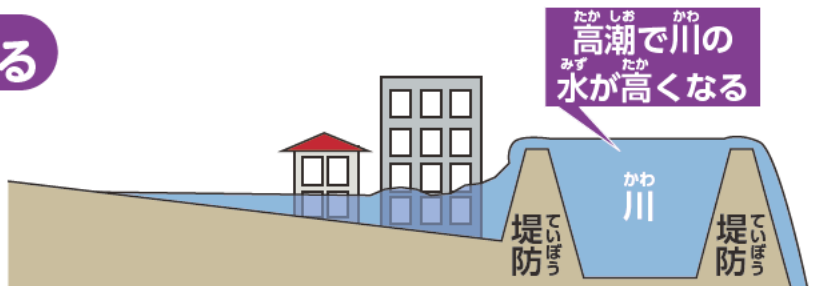


川の近くは水の流れがはやくて、とてもあぶないです。気をつけてください。

川から出た水で家がこわれることがあります。

## 高潮が原因で河川氾濫が起きる

台風が通り過ぎるときに、海の水の高さが大きく上がることがあります。これを「高潮」といいます。高潮が起きると、海の水が高くなり、川から海水が街に流れてくることがあります。

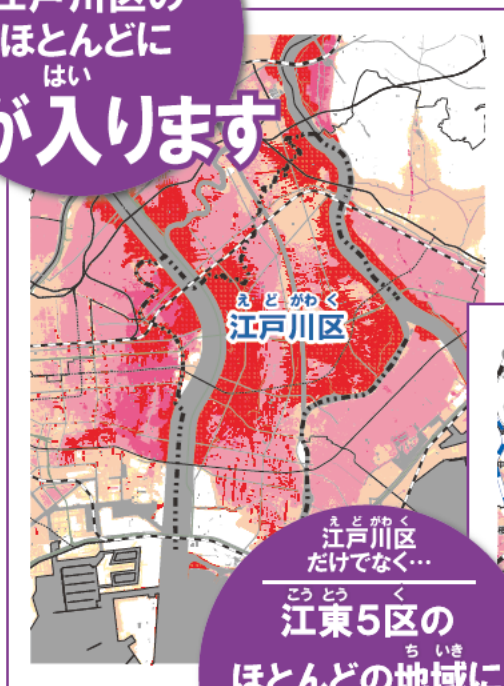


# 大規模水害で江戸川区はようになる？

## 江東5区の全域が浸水するような大規模水害

今までにない、大きな台風や、大雨が多くなっています。世界のいろいろな場所で、洪水や高潮などの大規模な水害が起きています。

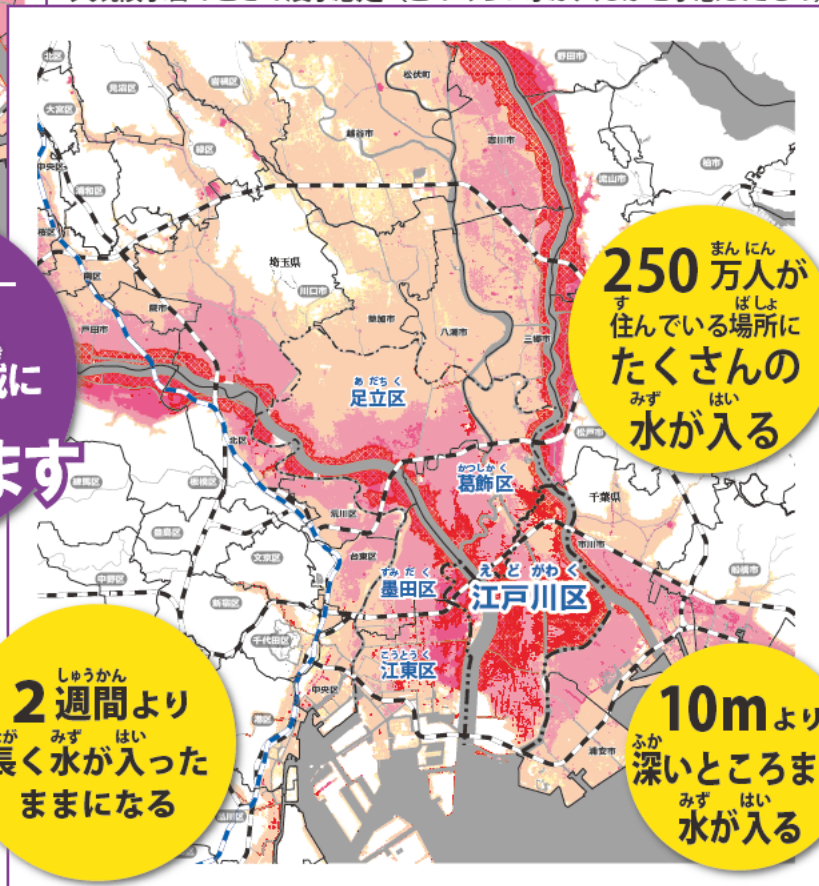
どうなる？  
江戸川区の  
ほとんどの  
水が入ります



江戸川区  
だけでなく…  
江東5区の  
ほとんどの地域に  
水が入ります

江戸川区は多くの地域が  
ゼロメートル地帯です。  
ほとんどの地域に水が入ります。

大規模水害のときの浸水想定（どのくらい水が入るかを予想したもの）



250万人が  
住んでいる場所に  
たくさんの  
水が入る

2週間より  
長く水が入った  
ままになる

10mより  
深いところまで  
水が入る

江戸川区だけでなく  
江東5区※の  
ほとんどの地域に  
水が入ります。

※江東5区とは、江戸川区・  
墨田区・江東区・足立区・  
葛飾区のことです。

この図は、江東5区が広域避難の対象とする水害として  
位置付けている、以下の図の最大値を表示したものです。

- 高潮浸水想定区域図（想定最大規模）
- 荒川洪水浸水想定区域図（想定最大規模）
- 江戸川洪水浸水想定区域図（想定最大規模）

想定最大規模とは？

約1,000年に1回程度起きるかもしれない水害

浸水の深さ（最大浸水深）

- 5～10m未満
- 3～5m未満
- 0.5～3m未満
- 0.5m未満

水の流れがはやく、  
木で造った建物が倒れ  
るかもしれない場所



# 水害で江戸川区はどうなる？

## 水害の種類や氾濫する川で、浸水する場所や深さが変わります

江戸川区を流れる川の氾濫や内水氾濫のほかに、利根川の水があふれたときも、あとから浸水が起きます。また、新中川の東側と西側で、浸水の原因となる氾濫する川が変わります。

### 新中川よりも西側

中央地区・葛西地区・小松川地区

#### 浸水の原因になること

- 高潮で氾濫
- 荒川の氾濫
- 中川、新中川などの中小河川の氾濫
- 内水氾濫

### 新中川よりも東側

小岩地区・鹿骨地区・東部地区

#### 浸水の原因になること

- 高潮で氾濫
- 荒川の氾濫
- 江戸川の氾濫
- 利根川の氾濫
- 中川、新中川などの中小河川の氾濫
- 内水氾濫



※中小河川（中くらいまたは小さい川）が氾濫しても、荒川より西側の地域（小松川地区）は浸水しません。

このハザードマップは、次の図面の「想定最大規模」（どのくらい水が入るかを予想したもの）をもとに作りました。

- 高潮浸水想定区域図〔東京都〕  
（作成年月日：令和6年12月19日）
- 高潮浸水想定区域図〔千葉県〕  
（作成年月日：平成30年11月）
- 荒川洪水浸水想定区域図  
（指定年月日：平成28年5月30日）
- 江戸川洪水浸水想定区域図  
（指定年月日：平成29年7月20日）
- 利根川洪水浸水想定区域図  
（指定年月日：平成29年7月20日）
- 中川洪水浸水想定区域図  
（指定年月日：平成29年7月20日）
- 中川・綾瀬川圏域洪水浸水想定区域図  
（指定年月日：令和6年2月15日）
- 中川・綾瀬川圏域浸水予想区域図  
（作成年月日：平成18年6月9日）
- 江東内部河川流域浸水予想区域図  
（作成年月日：平成16年5月26日）

浸水想定区域図は31～43ページに書いてあります。

えどがわくぼうさい 江戸川区防災アプリ

スマートフォンのGPS機能を使うと、今いる場所のハザードマップを見ることができます。



iOS

Android

# 2019年東日本台風

とても強い台風（東日本台風）が2019年10月12日に東京に近づきました。いろいろな場所で被害がありました。

## 2019年10月12日にしたこと

7:15 a.m.  
 ▼ 気象庁から「荒川のまわりで、3日間の雨の量が500mmをこえるかもしれない」と情報が届きました。

8:00 a.m.  
 ▼ 「災害対策本部」を作りました。

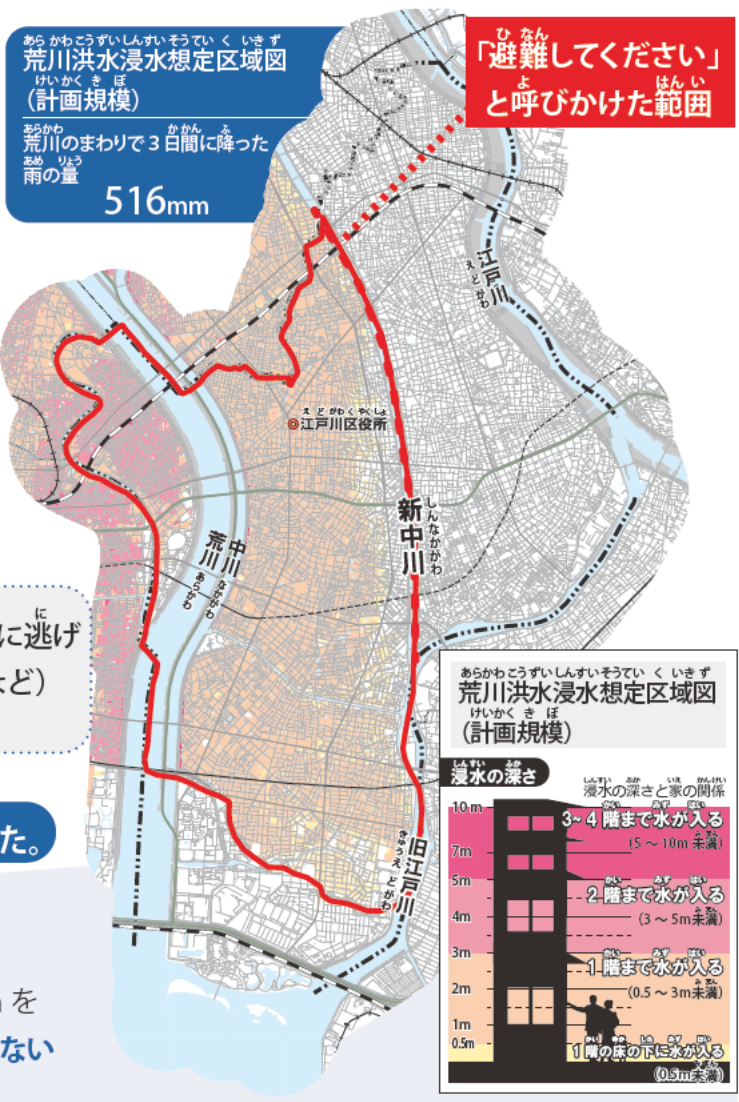
9:45 a.m.  
 ▼ 避難勧告※を出しました。新中川より西側の人に逃げるように伝えました。逃げる場所（小中学校など）を作りました。

※現在の避難指示

約3万5千人の区民が小中学校などに逃げました。

### なぜ新中川よりも西側だけ？

気象庁の情報から、雨の量が500mmをこえた時に浸水するかもしれないあぶない場所に、避難勧告を出しました。



## 荒川のまわりで3日間に降った雨の量は423mm

熊谷水位観測所 (川の水の高さをはかるところ)



岩淵水門 (北区) のまわり



荒川の上流で大雨が降ったので、荒川の水が増えました。岩淵水門（北区）では、逃げなければいけない高さまで水が増えました。

荒川のまわりで13日18時までの3日間に降った雨の量は423mmでした。荒川や江戸川は氾濫しませんでした。しかし、少し気候が変わったら、水があふれてあぶなくなっていたかもしれません。

提供:国土交通省関東地方整備局荒川上流河川事務所 / 提供:国土交通省関東地方整備局荒川下流河川事務所

# 江戸川区の水害対応

## 江戸川区の水害対応の中には、広域避難モードがあります

江戸川区では、水害が起こりそうなときに、2種類ある情報のどちらかを出して、準備します。  
大規模水害が起こりそうなときは、広域避難モードになります。

# 江戸川区の水害対応

## 水害のお

どんな台風が来るか、  
どのくらいの雨が降るか

大雨の情報  
川の水の高さの情報

広域避難モードに  
なったとき

とても大きな水害が  
起こりそうなとき

## 広域避難モード

いつ情報が出る？

とても大きな水害が起こりそうな日の3日前から情報を出します。

情報を出す時の  
江戸川区の天気

江戸川区では雨が降っていません。川の水の高さもいつも通りです。

その他の情報

江戸川区だけではなく、国からもお知らせがあります。ニュースなどを見てください。  
次の日から、電車が休みにになったり、道路が通れなくなることがあります。お店や学校などが休みになることがあります。

避難先  
に (逃げる場所)

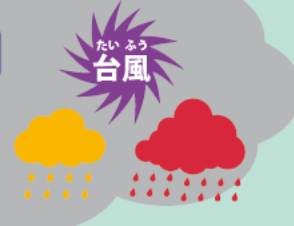


# 広域避難モードはどのように決める？



大規模水害が起こりそうなときは、いろいろな情報をもとに、江東5区がいっしょに考えて、決めます。

## それあり



水害が起こりそうなとき

広域避難モードにならなかったとき

いつ情報が出る？	6時間後の川の水の高さや天気予報をもとに、情報を出します。
情報を出す時の江戸川区の天気	雨がたくさん降って、川の水が高くなっています。
その他の情報	雨がたくさん降った場合は、雨水を流す下水道がいっぱいになって、街に水が入っています。
避難先(逃げる場所)	起こるかもしれない災害に合わせて、一番よい避難先(逃げる場所)に自分で逃げてください。

- 水害の大きさや氾濫する川で、家がどのくらい浸水するかが変わります。そのときにすることも変わります。
- 江戸川区は起きるかもしれない水害に合わせて、逃げる場所(待避施設)を作ります。

# 江戸川区の避難の情報

避難情報（逃げるための情報）と、広域避難情報（広域避難を呼びかける情報）があります

江戸川区は、水害が起きるかもしれないときに避難情報を出します。大規模水害が起きるかもしれないときは、避難情報より前に、広域避難情報を出して、広域避難をするように知らせます。情報が出たら、よく考えて、一番よい時に逃げはじめてください。

## 江戸川区の水害対応

### 広域避難モード

### とても大きな水害が起こりそうなとき

#### 広域避難情報

3日前  
72  
時間前

**共同検討開始**  
江東5区でいっしょに考えます

2日前  
48  
時間前

**自主的広域避難情報**  
(広域避難の呼びかけ)  
江東5区の外の安全な場所に逃げるように伝えます

1日前  
24  
時間前

**広域避難指示**  
大規模な水害が起きそうです  
広域避難をはじめするためのお知らせを出します

直前  
9  
時間前

**域内垂直避難**  
(緊急)  
広域避難をする時間がないときにお知らせします。

**災害発生**  
危険がせまる  
(緊急安全確保)

#### 気象情報・災害状況

こんなことが起きているかも

台風で水害が起きるかもしれない  
72時間後に大きな台風が東京に来る



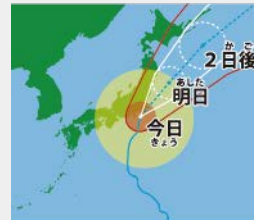
48時間後に大きな台風が東京に来る



特別警報が出るかもしれない  
24時間の間に大きな台風が東京に来る  
川の水が氾濫注意水位までくる  
風速 15m/s (江戸川の海にちかいところ)



川の水が避難判断水位までくる  
レベル5 (高潮等) 特別警報が出る  
川の水が氾濫危険水位までくる



#### 社会で起

こんなこと

国土交通省、気象庁の記者会見  
広域避難補助金（広域避難を助けるためのお金）が出ると決まる  
台風のニュース

電車やバスが休みになるかもしれないと知らせる  
江戸川区長などの記者会見

学校が休みになる  
お店が休みになる

公的広域避難先施設※を作ります  
※江戸川区の外にある、みんなが逃げる場所  
電車やバスが休みになることを知らせる

道が車でいっぱいになる

逃げる道を警察が教える

電車やバスが休みになる

通れない道ができる

電車やバスがぜんぶ止まる

# に 逃げるときは、いろいろな情報を聞いてください

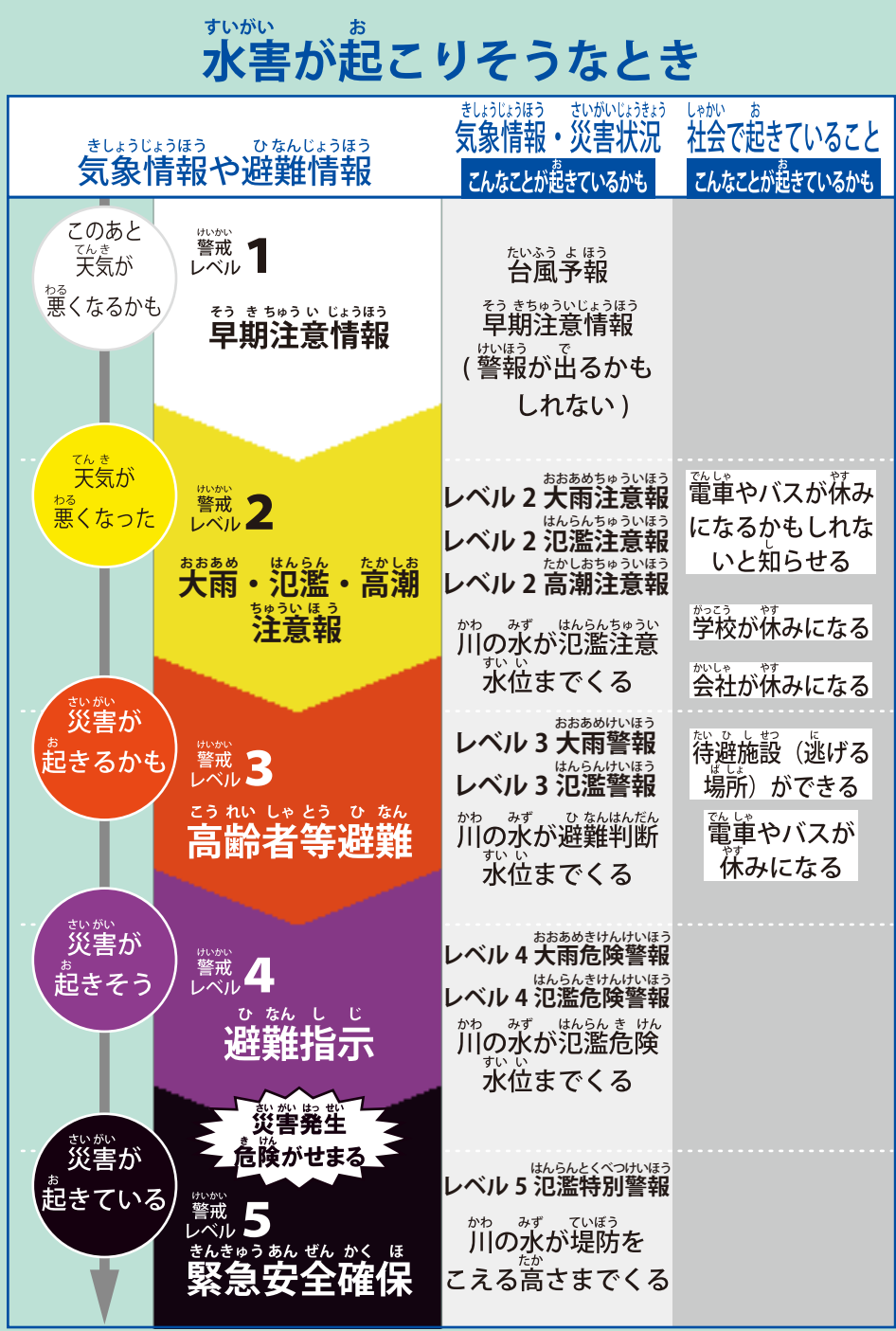
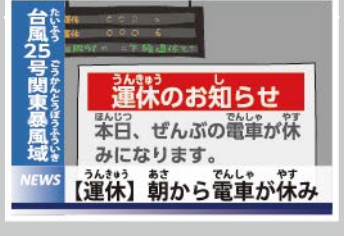
水害が起きるかもしれない場合、江戸川区からの情報のほかに、気象庁や電車・バスの会社などからお知らせが出ます。  
 いろいろな情報を聞いて、早めに逃げてください。

## 台風の強さや雨の量

・ 大きい台風 (中心の気圧が930hPaより低い) が東京に近づいている  
 ・ 3日間で、荒川があふれるくらいたくさん雨が降る

## 起きていること

が起きているかも



# 水害時の避難はどうする？

起きるかもしれない水害の大きさで、なにをするか、どのように逃げるかが変わります。

水害のときは、家にどのくらい水が入ってくるか、家の大きさや強さ、水害の時の準備をしているか、健康かどうかなどで、なにをするかが変わります。広域避難モードのときは、広域避難が必要です。

## 江戸川区の水害対応

## 広域避難モード

遠くの安全な場所へ逃げることに

広域避難モードになったとき

とても大きな水害が  
起こりそうなとき

水害のおそれあり

どんな台風が来るか、  
どのくらいの雨が降るか



大雨の情報  
川の水の高さの情報



水害が  
起こりそうなとき

広域避難モードに  
ならなかったとき

江戸川区の外に住んでいる親せきや  
友だちの家、会社、  
ホテルや旅館などに逃げることは  
できますか？



広域避難※でホテルや旅館を使った人は  
お金がもらえます。  
一人分は  
9,000円まで

※江東5区が、広域避難（安全な場所）に逃げることにのお知らせを出したときだけもらえます。

はい (逃げるができます)

いいえ (逃げるできません)

水害の時に家にいることができますか？

家にいることができるかどうかは、  
どこまで水が入ってくるかで変わ  
ります。



家にいることができる

家にいることが  
できない

次の場合は家にいることができません

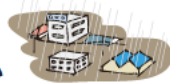
× 入ってくる水の高さよりも家が低い



× 水の流りがはやく、木  
で造った建物がたおれ  
るかもしれない場所



× 水が入ってから、無くなるまでの時間が長い



安全な場所に住んでいる  
親せきや友だちの家、会  
社、ホテルや旅館などに  
逃げることはできますか？



はい (逃げるができます)

いいえ (逃げるできません)

に ばしょ かんが あ いちばん ばしょ に  
逃げる場所をいくつか考えておいてください。まわりに合わせて、一番よい場所に逃げてください

しんすい とお たかしお かわ ほんらん いっしょ お だい き ぼ  
浸水は、いつもハザードマップの通りではありません。高潮と川の氾濫と一緒に起きて、大規模  
すいがい ないすいほんらん ばあい に  
水害になることもあります。内水氾濫の場合もあります。どんなときでも逃げるができるよ  
うに、逃げる場所をいくつか考えてください。

に かつ とう いき ひ なん  
逃げ方 広域避難

おすすめ

えどがわく そと あんぜん ばしょ す しん とも いえ かいしゃ りょかん に  
江戸川区の外の安全な場所に住んでいる親せきや友だちの家、会社、ホテルや旅館などに逃げてください。

に かつ とう いき ひ なん とうてきとういきひなんさきしせつ  
逃げ方 広域避難 (公的広域避難先施設)

こうてきとういきひなんさきしせつ あたら し えどがわく み  
公的広域避難先施設の新しいお知らせは江戸川区ホームページを見てください。  
ひじょうも だ ひん に も い  
非常持ち出し品(逃げるときに持って行くもの)は、53 ページを見てください。

えどがわく そと こういきひなん しせつ に  
江戸川区の外にある広域避難ができる施設に逃げてください。

江戸川区の外に逃げるできない

に かつ ち いき ぼう さい きょ てん かさいなんぶちく こうのたいたいち おおしまつかわこうえん に  
逃げ方 地域防災拠点 (葛西南部地区・国府台台地・大島小松川公園) に逃げる

まわりで水害が起きて、水が入ってこない安全な場所です。  
たてもの なか ではありません。雨や風が弱くなった場合に、気をつけて逃げてください。

に かつ たい ひ し せつ しょうがっこう ちゅうがっこう に  
逃げ方 待避施設 (小学校や中学校など) に逃げる

ひじょうも だ ひん に も い  
非常持ち出し品(逃げるときに持って行くもの)は、53 ページを見てください。

ここは長い間、水が入ったままになります。外に逃げるでき  
なくなります。用意してある食べ物なども少ないです。

に かつ ざい たく ひ なん  
逃げ方 在宅避難

ひちくひん さいがい お ようい  
備蓄品(災害が起きたときのために用意するもの)は、  
53 ページを見てください。

自分の家が安全だとわかった場合は、家にいてください。  
いえ みず 家に水がなくなるまで生活できる準備が必要です。

に かつ に ばしょ じ ぶん み  
逃げ方 逃げる場所を自分で見つける

おすすめ

あんぜん ばしょ す しん とも いえ かいしゃ りょかん に  
安全な場所に住んでいる親せきや友だちの家、会社、ホテルや旅館などに逃げてください。

に かつ ち いき ぼう さい きょ てん かさいなんぶちく こうのたいたいち おおしまつかわこうえん に  
逃げ方 地域防災拠点 (葛西南部地区・国府台台地・大島小松川公園) に逃げる

まわりで水害が起きて、水が入ってこない安全な場所です。  
たてもの なか ではありません。雨や風が弱くなった場合に、気をつけて逃げてください。

に かつ たい ひ し せつ しょうがっこう ちゅうがっこう に  
逃げ方 待避施設 (小学校や中学校など) に逃げる

ひじょうも だ ひん に も い  
非常持ち出し品(逃げるときに持って行くもの)は、53 ページを見てください。

逃げる時間がない場合や、遠くへ逃げるできない場合に、逃げる場所です。  
1階や2階まで水が入ってくる場合があります。用意してある食べ物なども少ないです。

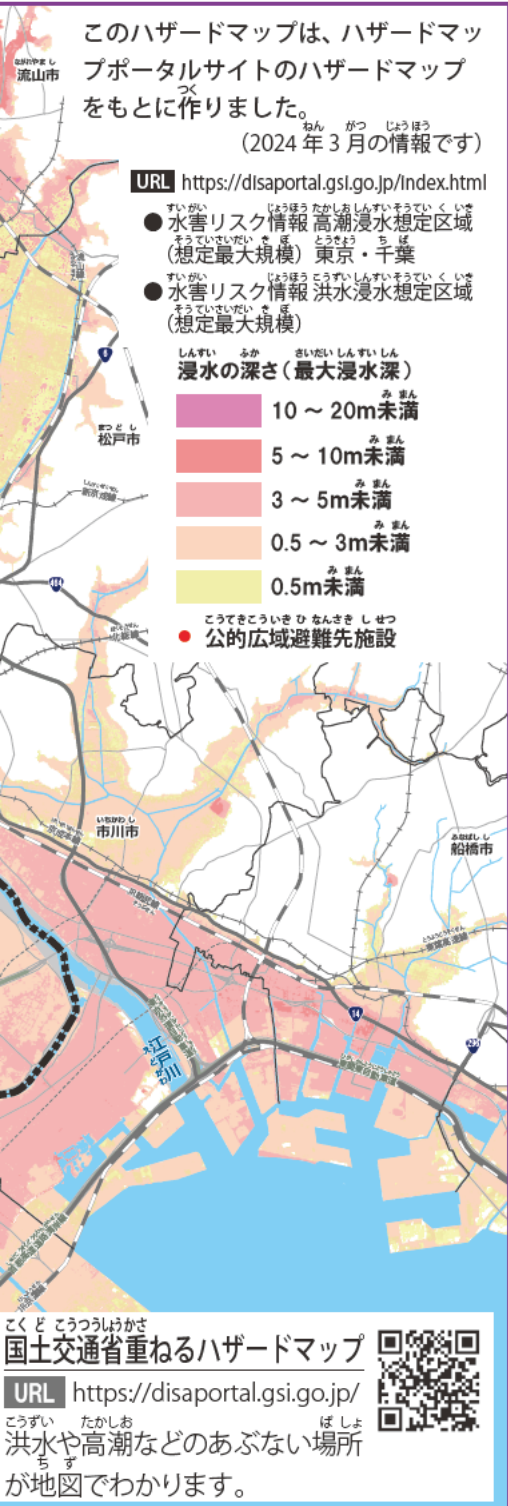


# 広域避難で逃げる場所

さいしょに、広域避難マップを確認してください。江戸川区の外に住んでいる親せきや友だちの家、会社、ホテルや旅館など、逃げる場所を自分で見つけてください。逃げる場所が見つからない場合、公的広域避難先施設※を使うこともできます。

※江戸川区の外にある、みんなが逃げる場所

江戸川区の外に住んでいる  
親せきや友だちの家、会社、  
ホテルや旅館など、逃げる場所を  
自分で見つけてください。



広域避難※でホテルや旅館を使った人はお金一人分は9,000円までがもらえます。

※江東5区が、広域避難(安全な場所に逃げること)のお知らせを出したときだけもらえます。

詳しいことは… 江戸川区ホームページ

URL <https://www.city.edogawa.tokyo.jp/e007/bo-saianzen/bosai/jijo/kouikihinanhojokin.html>

## 広域避難のときの乗り物

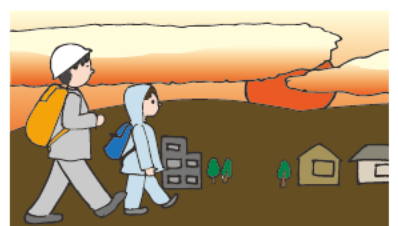
250万人がいつしよに広域避難(江戸川区の外に逃げる)をすると、道が人や車でいっぱいになって逃げられなくなります。風や雨が強くなると、電車やバスが止まるかもしれません。



電車やバスを使って、早めに逃げるようにしてください。

## いつから逃げる？

台風がくると、電車やバスが止まることがあります。雨が降っていない場合や、海や川の水が高くなっている場合でも、台風の1日～2日前に、早めに逃げてください。



広域避難情報や電車やバスの運休計画(休む予定)などに注意してください。早めに逃げてください。

ち いき ぼう さい きょ てん  
に かた 逃げ方 **地域防災拠点** に逃げる

たい ひ し せつ  
に かた 逃げ方 **待避施設** (小学校や中学校など) に逃げる

に かた 逃げ方 **自主避難施設** に逃げる

ち いき ぼう さい きょ てん  
**地域防災拠点**

まわりで水害が起きて、水が入ってこない安全な場所です。

が さいなん ぶ ちく 高西南部地区  
こ う の だいたい ち 国府台台地  
お お し ま こ まつ が わ こ う えん 大島小松川公園

たい ひ し せつ  
**待避施設**

逃げる時間がない場合や、遠くへ逃げるできない場合に、逃げる場所です。

★ **自主避難施設** 避難指示が出ない風水害が起きた場合に、家にいるのが不安な人や家があぶない人が逃げる場所です。

たい ひ し せつ  
**待避施設 (小学校や中学校)**

★ **自主避難施設になる待避施設**

No.	学校の名前	住所	電話番号
1	小松川小★	平井4-1-23	3685-4600
2	小松川二小	小松川3-6-4	3681-4319
3	平井小	平井6-35-1	3613-9311
4	旧平井二小	平井6-1-17	-
5	平井西小	平井7-22-24	3612-9498
6	平井東小	平井4-28-9	3681-0957
7	平井南小	平井5-3-11	6657-1255
8	松江小	松江1-16-5	3652-7146
9	西一之江小	松江7-17-1	3651-4845
10	旧二松江小	松島2-16-20	-
11	西小松川小	松島3-30-6	3651-2570
12	大杉小	中央2-16-15	3651-0561
13	大杉二小	大杉3-11-1	3653-4401
14	三松江小★	中央4-13-1	3653-5348
15	大杉東小	西一之江2-8-5	3652-2194
16	東小松川小	東小松川3-27-1	3652-7413
17	船堀小★	船堀2-22-22	3680-6101
18	船堀二小	船堀4-14-4	3689-5351
19	葛西小・中★	中葛西2-4-3	3680-9366 3680-3486
20	二之江小	江戸川16-44	3680-6273
21	二之江二小	春江町5-13	3687-8031
22	二葛西小	東葛西6-33-1	3689-0211
23	三葛西小	北葛西4-2-19	3680-5111
24	四葛西小	中葛西8-8-1	3688-1833
25	五葛西小	北葛西2-13-33	3689-6216
26	六葛西小	西葛西4-5-1	3688-0485
27	七葛西小	西葛西7-8-1	3688-4891
28	南葛西小	南葛西5-10-1	3675-0315
29	南葛西二小	南葛西7-5-9	3686-1431
30	南葛西三小	南葛西5-2-1	3878-3357
31	西葛西小	西葛西3-9-44	3686-7640
32	新田小	西葛西8-16-1	3675-4681
33	宇喜田小	北葛西5-13-1	3689-1291

No.	学校の名前	住所	電話番号
34	清新一小	清新町1-4-19	3878-1271
35	旧清新二小	清新町2-10-1	-
36	清新ふたば小	清新町1-1-38	3878-3621
37	臨海小	臨海町2-2-11	5674-2761
38	東葛西小	東葛西8-23-1	3686-2806
39	瑞江小	西瑞江3-39	3679-0014
40	春江小	瑞江1-3-30	3679-0666
41	新堀小	新堀1-32-1	3678-6631
42	下鎌田小	東瑞江3-11-1	3698-2151
43	下鎌田東小	江戸川12-16-31	3679-8885
44	江戸川小	江戸川1-1-16	3670-6007
45	一之江小	江戸川5-18-3	6240-5514
46	一之江二小	春江町4-16	3654-9831
47	鹿本小	松本2-35-7	3653-7414
48	鹿骨松本小	鹿骨6-3-5	6231-8455
49	鹿骨東小	鹿骨3-7-1	3677-8541
50	本一色小	本一色2-10-1	3654-6030
51	篠崎小	篠崎町3-2-18	3679-1223
52	篠崎二小	上篠崎1-3-1	3670-0138
53	篠崎三小	東篠崎1-1-16	3679-0005
54	篠崎四小	篠崎町8-12-8	3679-1715
55	篠崎五小	北篠崎2-5-1	3677-9541
56	南篠崎小	南篠崎町4-27-5	3679-0441
57	鎌田小	南篠崎町2-45-18	3670-1638
58	小岩小★	東小岩3-20-10	3657-1078
59	東小岩小	東小岩4-12-1	3657-0974
-	旧下小岩小	南小岩7-8-1	-
60	下小岩小	南小岩5-5-1	3650-1714
61	上小岩小	北小岩7-2-1	3657-1348
62	上小岩二小	北小岩8-28-11	3673-0993
63	西小岩小	西小岩3-19-12	3657-1530
64	旧上一色小	西小岩2-4-1	-
65	上一色南小	本一色3-28-24	3655-4103
66	南小岩小	南小岩4-16-1	3657-1565
67	南小岩二小	南小岩2-16-1	3657-0257
68	中小岩小	北小岩3-12-22	3657-1721
69	北小岩小	北小岩2-15-1	3659-5351

No.	学校の名前	住所	電話番号
70	小松川中	平井3-20-1	3683-8013
71	旧小松川一中	平井4-7-21	-
72	小松川二中	小松川12-10-2	3685-4900
73	松江一中	松江5-5-1	3652-0197
74	松江二中	松島2-3-1	3651-2546
75	松江三中	中央1-20-1	3651-0043
76	松江四中	西一之江1-16-1	3652-7591
77	松江五中	一之江6-18-1	3652-7946
78	松江六中	松江7-16-18	3656-6711
79	二之江中	春江町5-3-1	3686-2281
80	葛西二中	宇喜田町1085	3680-5146
81	葛西三中	中葛西6-6-13	3687-8021
82	南葛西中	南葛西5-12-1	3675-0317
83	南葛西二中	南葛西5-3-1	3878-3651
84	西葛西中	西葛西5-10-18	3686-7874
85	東葛西中	東葛西6-40-1	3675-4761
86	清新一中	清新町1-5-14	3878-1281
87	清新二中	清新町2-1-2	3877-6631
88	瑞江中	江戸川4-16	3651-2210
89	瑞江二中	瑞江4-54-1	3670-1301
90	瑞江三中★	東瑞江1-38-33	3678-1495
91	春江中	春江町2-47-1	3678-9241
92	鹿本中	松本1-36-1	3651-0817
93	鹿骨中★	鹿骨2-12-1	3678-5166
94	篠崎中	篠崎町5-12-19	3679-3001
95	篠崎二中	下篠崎町14-1	3677-9531
96	小岩一中	東小岩3-10-8	3659-7291
97	小岩二中	東小岩1-6-10	3657-1916
98	小岩三中	北小岩8-19-1	3657-1958
99	小岩四中	西小岩3-9-18	3659-9471
100	小岩五中	鹿骨5-27-1	3679-6375
101	上一色中	上一色1-8-11	3653-5407

たい ひ し せつ  
**待避施設 (高等学校など)**

No.	学校の名前	住所	電話番号
102	都立小松川高	平井1-27-10	3685-1010
103	都立江戸川高	松島2-38-1	3651-0297
104	都立小岩高	本一色3-10-1	3651-2250
105	都立葛西南高	南葛西1-11-1	3687-4491
106	都立篠崎高	東篠崎1-10-1	3678-9331
107	都立紅葉川高	臨海町2-1-1	3878-3021
108	都立葛西工高	一之江7-68-1	3653-4111
109	私立関東一高	松島2-10-11	3653-1541
110	職能センター	中央2-31-27	5607-3681

**逃げる場所の種類**

○水が入ってくる階数は、一般的な家の高さをもとにしています。  
○学校の建物に水が入ってくる階数と、書いてある階数はちがう場合があります。

**地域防災拠点**

- 全部の階が使える待避施設 (小学校や中学校など)
- 2階より上の階が使える待避施設 (小学校や中学校など)
- 3階より上の階が使える待避施設 (小学校や中学校など)

**待避施設 (小中学校等)**

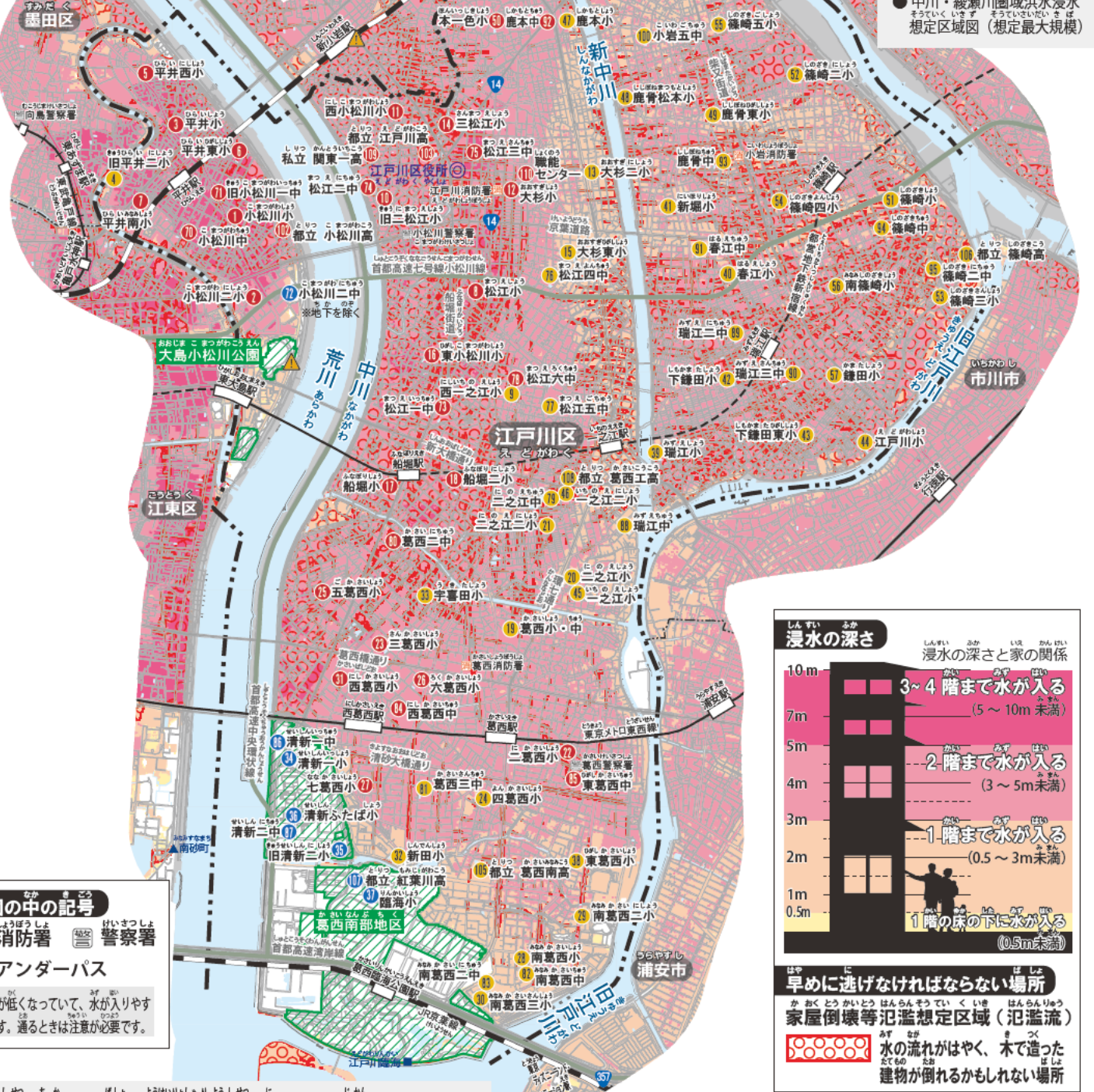
**にも水が入ってきます**

しゅつがく 2週間より長く、  
せいかつしなければ  
ならないこともあります  
つかえない階もあります

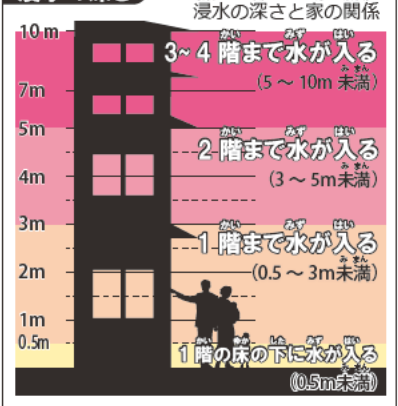
このハザードマップは、  
全部の浸水想定 (どのくらい水が入るかを予想したものを) を一緒にしたものです。

- 高潮浸水想定区域図 (想定最大規模)
- 荒川洪水浸水想定区域図 (想定最大規模)
- 江戸川洪水浸水想定区域図 (想定最大規模)
- 利根川洪水浸水想定区域図 (想定最大規模)
- 中川洪水浸水想定区域図 (想定最大規模)
- 中川・綾瀬川圏域洪水浸水想定区域図 (想定最大規模)

逃げる方法  
地域防災拠点に逃げる・待避施設に逃げる・自主避難施設に逃げる



**浸水の深さ**



**早めに逃げなければならない場所**

家屋倒壊等氾濫想定区域 (氾濫流)  
水の流れがはやく、木で造った建物が倒れるかもしれない場所

- 地図の中の記号**
- 消防署
  - 警察署
  - アンダーパス

地下施設 (地下にある場所)・要配慮者利用施設 (逃げるときに時間がかかる人や助けが必要な人がいる場所) について書いてあるところ

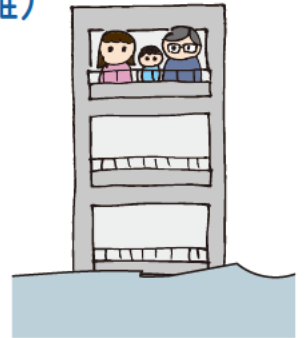


URL <https://www.city.edogawa.tokyo.jp/e007/bosaiizen/bosai/kanrenmap/hazardmap/2-5ikainaihinan.html>

いえ あんぜん ば あい いえ ざい たく ひ なん  
家が安全な場合は、家にいることができます (在宅避難)

みず はい たか に いのち まも  
水が入ってこない高いところに逃げて、命を守ってください。  
いえ みず はい すい どう でん き  
家に水が入らないようにしてください。水道・電気・ガス・  
トイレなどが使えなくなることがあります。生活に必要なもの  
など (備蓄品) を準備してください。

ひ ちく ひん さい がい お  
備蓄品 (災害が起きたときのために用意するもの) は、53 ページを見てください。

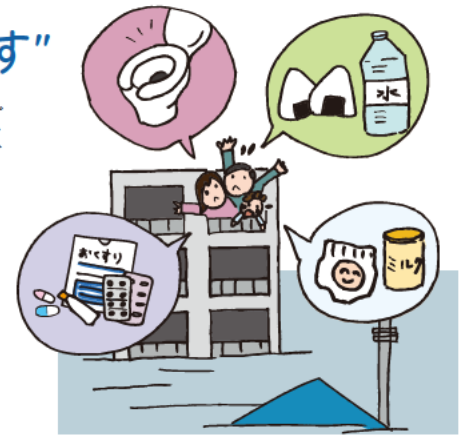


だい き ぼ すい がい  
大規模水害のときは "ここにはダメです"

だい き ぼ すい がい に しゅう かん なが いえ みず  
大規模水害のときに逃げるのがおけると、2週間より長く、家に水  
が入ったままになることがあります。そのあいだ、水道・電気・ガス・  
トイレが使えません。

だい き ぼ すい がい お  
大規模水害が起きるかもしれないときは、早めに逃げてください。

ひ じょう も だ ひん に  
非常持ち出し品 (逃げるときに持って行くもの) は、53 ページを見てください。



すい がい お あんぜん ぼ しょ かく にん  
水害が起きたときに、安全な場所かどうかを確認

ざい たく ひ なん ば あい すい がい お まえ いえ みず はい  
在宅避難をする場合は、水害が起きる前に、家にどのくらい水が入ってくるか、  
いつまで水が入ったままになるかをハザードマップで確認してください。

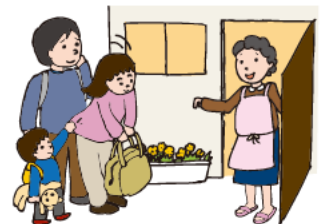
かわ はん らん ない すい はん らん いえ  
川が氾濫したときや、内水氾濫のときに、家にはどのくら  
い水が入ってきますか？水害が起きる前に考えてください。



しん とも いえ かい しゃ に ぼ しょ じ ぶん み  
親せきや友だちの家、会社など、逃げる場所を自分で見つける

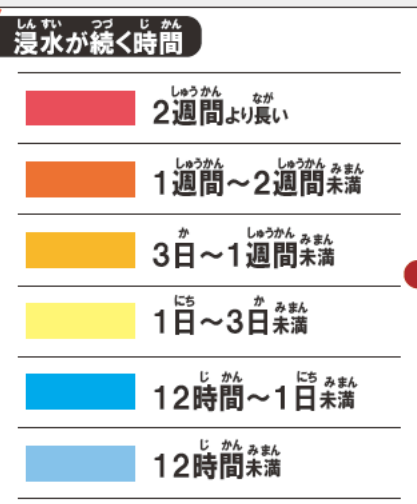
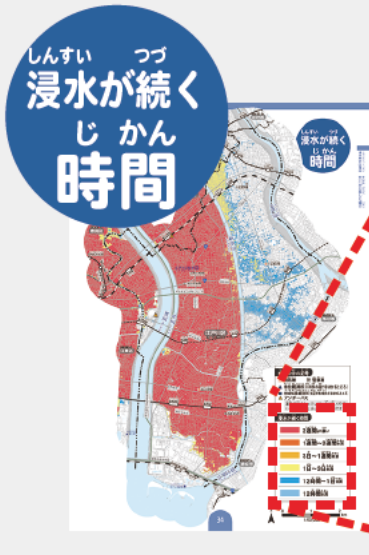
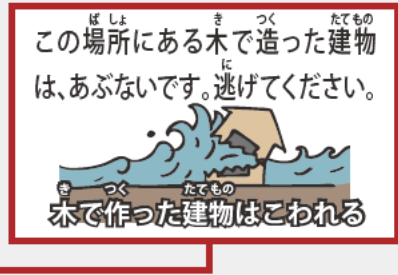
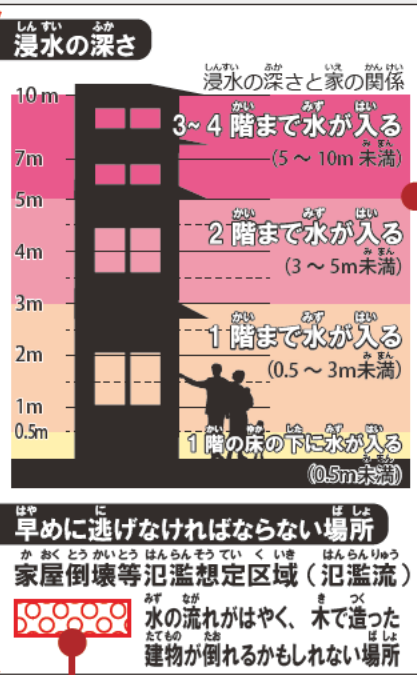
たい ひ しせつ  
待避施設などのみんなが使う場所は、たくさんの人でいっぱいになること  
があります。

いえ ば あい いえ ふ あん ひと あんぜん ぼ しょ す  
家があぶない場合や、家にいるのが不安な人は、安全な場所に住んでいる  
親せきや友だちの家、会社など、逃げる場所を自分で見つけてください。



あんぜん かくにん  
▶ 安全かどうかを確認してください

しんすいそうていく いきず  
浸水想定区域図は 31～43 ページに書いてあります。



アプリで調べる

えどがわくぼうさい  
防災 江戸川区防災アプリ

スマートフォンのGPS機能を使うと、今いる場所のハザードマップを見ることができます。



iOS



Android

とうきょうと ぼうさい  
東京都防災アプリ

URL <https://www.bousai.metro.tokyo.lg.jp/1028747/index.html>

災害が起きる前に、地図をダウンロードすると便利です。インターネットが繋がらない場合も、地図が使えます。近くの逃げる場所などを調べることができます。



スマートフォン・パソコンで調べる

ちくべつ  
地区別マップ

URL <https://www.city.edogawa.tokyo.jp/e007/bosaianzen/bosai/kanrenmap/hazardmap/chikubetsumap.html>

住んでいる場所のマップ (地図) を見ることができます。



こくどうこうつうしょうかさ  
国土交通省重ねるハザードマップ

URL <https://disaportal.gsi.go.jp/>

洪水や高潮などのあぶない場所が地図でわかります。



逃げ方 在宅避難・逃げる場所を自分で見つける

# に 逃げる とき に 気 を つ け る こ と

## は や に 早 め に 逃 げ て く だ さ い

ひる ま あか に  
昼 間、明 り い あ い だ に 逃 げ る

たいふう おお あめ  
台 風 な ど で 大 雨 に な る か も し れ な い と き は、  
あめ かぜ つよ  
雨 や 風 が 強 く な る  
まえ くら まえ  
前、暗 く な る 前 に  
に  
逃 げ て く だ さ い。



ひなんしじ で ある に  
避 難 指 示 が 出 た ら、歩 い て 逃 げ る

ひなんしじ で みち くるま  
避 難 指 示 が 出 た あ と は、道 が 車 で い つ ぱ い  
に な っ て、逃 げ ら れ な く な る

か も し れ ま せ ん。  
くるま に ぼ あ い こうれいしゃ  
車 で 逃 げ る 場 合 は、「高 齢 者  
とう ひなん けいがい  
等 避 難 (警 戒 レベル 3)」ま  
で に 逃 げ は じ め て く だ さ い。



## み ず はい に 水 が 入 っ て き て か ら 逃 げ る の は、と て も あ ぶ な い で す

み ず はい そと で  
ま わ り に 水 が 入 っ て き た ら、外 に 出 な い

おおあめ まち みず はい そと  
大 雨 の と き や、街 に 水 が 入 っ て き た あ と に、外  
に 出 る の は と て も あ  
ぶ な い で す。「緊 急  
あんぜん かく ほ  
安 全 確 保」が 出 た ら、  
いえ なか たか ところ  
家 の 中 の 高 い 所 に い  
て く だ さ い。



おおあめ ちか い  
大 雨 の と き に 地 下 に 行 か な い

おおあめ ちか どう ちか じつ そと  
大 雨 の と き に 地 下 道 や 地 下 室 に い る と、外 の  
よう す  
様 子 が わ か り ま せ ん。水 が 入 っ て く る と、ド ア  
ひら  
が 開 か な く な り ま す。



ひく ばしょ い  
低 い 場 所 に 行 か な い

アンダーパスなど、まわりより低くなっている  
みち みず はい  
道 や、水 が 入 っ て き て い る 道 は と て も あ ぶ  
な い で す。通 ら な い で く だ さ い。



み ず ふ かわ ちか い  
水 が 増 え た 川 の 近 く に 行 か な い

み ず ふ かわ ちか い  
水 が 増 え た 川 の 近 く に 行 か な い で く だ さ い。  
かわ み い  
川 を 見 に 行 く こ と も や め て く だ さ い。  
かわ  
川 が ど う な っ て い る か 気 に な る と き は、イン  
ターネットを つか かくにん  
使 っ て 確 認 し て く だ さ い。



じょうほう し ほうほう  
情 報 を 知 る 方 法 は 29 ~ 30  
か  
ペ ー ジ に 書 い て あ り ま す

## に ひつよう じゅんび 逃げるときに必要なものを準備してください

あぶなくなつたときに、すぐに逃げるができるように準備をしてください。  
赤ちゃん、子ども、お年寄り、病気の人がいる場合などは、必要なものが変わります。  
確認してください。

非常持ち出し品は53ページに書いてあります



## きんきゆうじ れんらくさき かくにん 緊急時の連絡先を確認してください

裏表紙の「緊急時の連絡先」に、家族や近所の人の名前と連絡先（電話番号など）  
を書いてください。逃げる前に声をかける人、一緒に逃げる人の連絡先などを書  
いてください。



## あめ かせ つよ 雨や風の強さ

### あめ つよ に ようす 雨の強さと逃げる時の様子

<p>▶ <b>強い雨</b></p> <p>1時間雨量 20~30mm未満</p> <p>カサをさしてもぬれる。 道のわきや地下の水が 流れるところや、 小さな川があふれる。</p>	<p>▶▶ <b>激しい雨</b></p> <p>1時間雨量 30~50mm未満</p> <p>道が川のようになる。 ブレーキを踏んでも車が なかなか 止まらない。</p>	<p>▶▶▶ <b>非常に激しい雨</b></p> <p>1時間雨量 50~80mm未満</p> <p>車の運転はあぶない。 地下に雨水が流れる。</p>	<p>▶▶▶▶ <b>猛烈な雨</b></p> <p>1時間雨量 80mm以上</p> <p>大規模な災害が 起こるおそれ強い。</p>
--	--	---	--

### かせ つよ に ようす 風の強さと逃げる時の様子

<p>▶ <b>強い風</b></p> <p>平均風速 15~20m未満</p> <p>風に向かって歩けなくなる。 転ぶ人もいる。</p>	<p>▶▶ <b>非常に強い風</b></p> <p>平均風速 20~25m未満</p> <p>何かにつかまっていないと 立ってられない。 車の運転が できなくなる。</p>	<p>▶▶▶ <b>非常に強い風</b></p> <p>平均風速 25~30m未満</p> <p>家の外にいるのは、あぶない。 走っているトラックが 横に倒れる。</p>	<p>▶▶▶▶ <b>猛烈な風</b></p> <p>平均風速 30m以上</p> <p>多くの木が倒れる。 こわれるブロック塀がある。</p>
---	---	---	--

# 水害を減らすための対策

## 地球温暖化と気候変動

地球温暖化などで気候が変わっています。雨の降り方も大きく変わっています。台風が大きくなったり、とても強い雨がひとつの場所に降り続いたりしています。みなさんも、気候が変わっていると思いませんか？



写真：岡山県倉敷市真備町 国土交通省 中国地方整備局  
平成 30 年7月豪雨による中国地方整備局管内の出水概況【第1報】7月10日（火）9時現在

## 川ぜんぶの水害対策（流域治水プロジェクト）

豪雨災害（強い雨の災害）が増えているので、川ぜんぶで水害対策を進めています。

### 上流

### 埼玉県西部

#### ダム

ダムでは、大雨のときに水を貯めています。下流に流れる水の量を調整します。



浦山ダム（埼玉県秩父市）



二瀬ダム（埼玉県秩父市）

### 中流

### 埼玉県東部

#### 調節池（荒川）

洪水のときに川の水を貯めます。下流に流れる水の量を減らします。



荒川第一調節池（埼玉県さいたま市、戸田市）

#### 首都圏外郭放水路（中川等）

中川などの水の高さが上がったときに、水を地下トンネルから江戸川に流します。水の高さが上がらないようにします。



首都圏外郭放水路 調圧水槽（埼玉県春日部市）



# 予想よりも大きな水害が起きたら、命を守ってください



国や東京都、江戸川区は、異常気象で大規模水害が起きたときのために、いろいろな対策をしています。しかし、自然災害は予想していないことが起こります。あぶなくなったときは、安全な場所に逃げてください。あなたの命を守ってください。

## 下流 江戸川区

### 放水路や堤防の整備

川の水が増えたときに、海や他の川に水を流すための放水路を作りました。堤防の整備もしています。

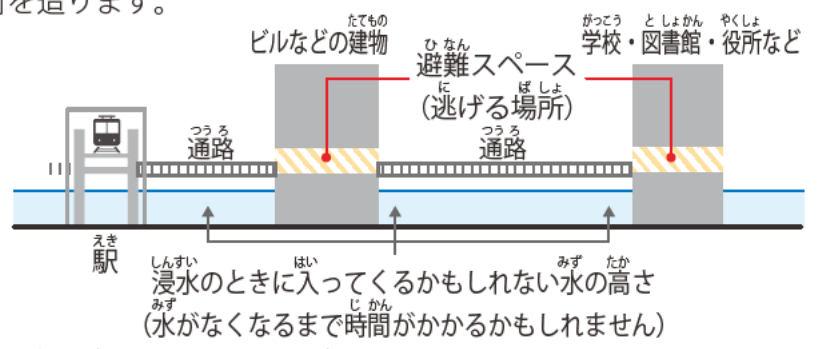


中川の堤防



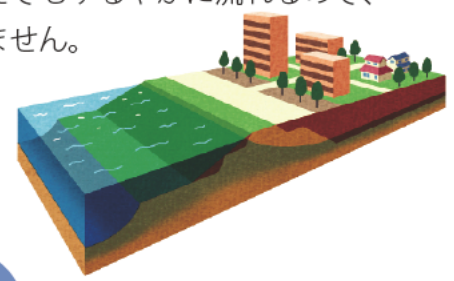
### 江戸川区の高台まちづくり

下の図のように、駅のまわりの建物を通路でつなぎます。逃げる場所も高い場所に造ります。川の水が入ってきても大丈夫な街を造ります。



### 高規格堤防 (スーパー堤防)

水が堤防をこえてもゆるやかに流れるので、堤防がこわれません。



治水ダム (水害を防ぐためのダム) を作る、ダムを水害を防ぐために使う

ため池などを水害を防ぐために使う

水が入ってくる場所から引越す

(川が氾濫したときに、水が入ってくる場所)

二線堤防の整備

(川の水流れる部分)

# 江戸川区の取り組み・地域の取り組み

## 広域避難でホテルや旅館を使ったときにももらえるお金

広域避難でホテルや旅館を使った人はお金がもらえます。一人9,000円までもらえます。(1泊3,000円、3泊まで)江戸5区の共同検討開始が出たときから、広域避難をやるまでの間に泊まったホテルや旅館のお金です。

### お金をもらうために必要な書類(紙)

- 補助金交付申請書
- ホテルや旅館でもらった宿泊証明書など
- 本人確認書類(マイナンバーカード、運転免許証、パスポートなど)のコピー

江東5区が、広域避難(安全な場所に逃げる事)のお知らせを出したときに、

お金がもらえます。  
一人分は9,000円まで

※江東5区が、広域避難(安全な場所に逃げる事)のお知らせを出したときだけもらえます。

### 江戸川区ホームページ

URL [https://www.city.edogawa.tokyo.jp/e007/bosaiizen/bosai/jijo/kouikihi\\_nanhajokin.html](https://www.city.edogawa.tokyo.jp/e007/bosaiizen/bosai/jijo/kouikihi_nanhajokin.html)



## 一人で逃げるできない人を助けます

江戸川区では、災害から逃げるときに助けが必要な人を「避難行動要支援者」と決めて、災害が起きる前に名簿を作っています。この名簿を使って、逃げるときに助けが必要な人の避難計画を作っています。災害が起きたら、警察署、消防署、社会福祉協議会などと協力して、助けます。下に書いてある人を助けます。(施設などに入っている人はこの中に入りません)

### お年寄りなど

(40歳から64歳の要介護者(介護が必要な人)も助けます)

- 要介護4から5
- 要介護1から3の一部

### 身体障害者

(体の不自由な人)

- 身体障害者手帳1級から2級
- 身体障害者手帳3級の一部

### 知的障害者

- 愛の手帳1度から2度
- 愛の手帳3度の一部

### 精神障害者

- 精神障害者保健福祉手帳1級から2級の一部



### その他

- 障害福祉サービスを受けている難病の人
- 医療的ケアが必要な子ども
- 家で人工呼吸器を使っている人
- 逃げるときに助けが必要と江戸川区長が認めた人

### 江戸川区ホームページ

URL <https://www.city.edogawa.tokyo.jp/e089/kenko/fukushikaigo/info/youhairy.html>



## ちいき 地域のちから

### じぶん いのち じぶん まも 自分の命は、自分で守る

さいがい し ひと く じんひとり じぶん いのち じぶん まも たいせつ じ  
災害で死ぬ人をなくすためには、区民一人ひとりが「自分の命は自分で守る」ことが大切です。「自  
ぶん だいじょうぶ おも だれ たよ すいがい お かんが  
分は大丈夫」と思ったり、誰かにいつも頼るだけではいけません。災害が起きたときのことを考  
えて、じぶん じゅんび  
自分で準備をしてください。

### かぞく いのち かぞく まも 家族の命は、家族で守る

じぶん いのち まも かぞく たす いのち じぶん まも たいせつ じ  
自分の命を守ることができれば、家族を助けることができます。あぶなくなったときや、困  
たときに、どうするかを家族で確認してください。さいがい お まえ じゅんび か  
災害が起きる前に準備をすることが、家  
族の命を守ることに繋がります。

### じぶん まも 自分たちのまちは、自分たちで守る

ちいき みんなで じぶん いのち かぞく いのち じぶん まも たいせつ じ  
地域の人みんなで自分の命や家族の命を自分たちで守るようにしてください。地域のひと  
きょうりょく おお ちから う  
協力することで大きな力が生まれます。

## き みんなで決めて、みんなに逃げる

に 逃げるように知らせる情報があっても、ひとりでは逃げるのがおそくなることがあります。  
ちいき みんなで 逃げる 仕組みを 考えておくと、早く 逃げられるようになります。

### さいがい お まえ 災害が起きる前から...

に 逃げる 場所や  
いつ 逃げるかを  
みんなで決めておく



1人では逃げる  
ことが  
できない人を  
みんなで知っておく

### そのときがきたら...

みんなで  
に  
逃げよう!



### たとえ...

はやく 早めに 近所の人に  
こえを かけて 逃げる



### みんなで手を取り合い

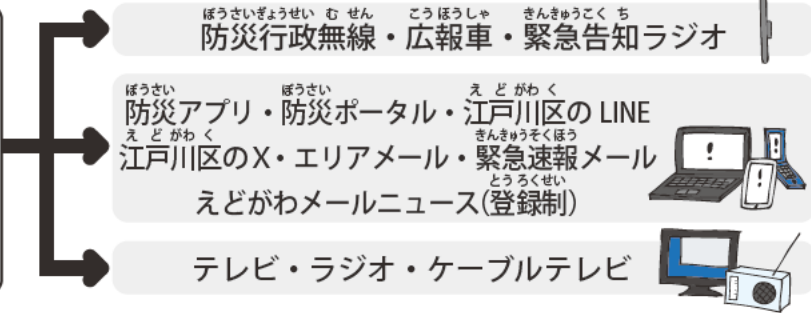
### 助け合うことが大切です

きんじょ ひと ちいき ひと こえ  
近所の人や地域のひと、声を  
かけあえる関係づくりが大切  
です。ちようかい じちかい かつどう  
町会・自治会の活動に  
さんか  
参加してください。



# 情報を取る方法

## 情報の伝わりかた



## 避難情報の受け取りかた

### メールで受け取る

**エドがわメールニュース** 使う前に登録が必要です  
 江戸川区の避難情報や避難所(逃げる場所)のことなどが、登録した携帯電話やパソコンにメールで届きます。

**登録方法** メール宛先にメールアドレス **t-edogawa@sg-p.jp** を入力するか、右の二次元コードを読み取ってください。件名と本文にはなにも書かないでメールを送ってください。



### エリアメール・緊急速報メール

緊急情報を緊急速報メールが受け取れる携帯電話に送ります。詳しいことは携帯電話の会社に聞いてください。

### 緊急情報を聞く

**防災行政無線**  
 公園・学校・保育園などにある放送する機械を使って緊急情報を放送します。

**緊急告知 FM ラジオ**  
 災害時、自動的に緊急情報を放送します。

**売っている場所**  
 エドがわくりつふくし さぎょうしょ  
 江戸川区立福祉作業所  
 ぶんしつ 分室 ベリィソイズ  
 江戸川区北小岩 2-14-17  
 きょういく (共育プラザ小岩 1階)  
 TEL:03-3672-4905



## 避難情報の調べかた

### スマートフォン・パソコンで調べる

#### エドがわく ぼうさい 江戸川区防災アプリ



- 使える機能**
- 避難情報
  - 避難所開設情報
  - 被害情報
  - 交通、ライフライン情報
  - コミュニティ機能
  - 現在地がハザードマップでわかります



#### エドがわく 江戸川区ホームページ

URL <https://www.city.edogawa.tokyo.jp/>



#### エドがわく ぼうさい 江戸川区防災ポータル

URL <https://bosai.city.edogawa.tokyo.jp/>



- 使える機能**
- 避難情報
  - 被害情報
  - 交通、ライフライン情報
  - 121 か国語で使えます

アプリストアで「江戸川区防災」と調べてください。または、上の二次元コードでダウンロードしてください。

## 避難情報の調べかた

### スマートフォン・パソコンで調べる

LINE 公式アカウント

LINE ID @edogawa\_city

右の二次元コードを読み込んで「友だち」に追加してください



X 江戸川区公式X

URL [https://x.com/edogawa\\_city](https://x.com/edogawa_city)

アカウント名 @edogawa\_city

ハッシュタグ #江戸川区



Yahoo! 防災速報

URL <https://emg.yahoo.co.jp/>



- 使える機能
- ・ 現在地と設定地域の防災情報通知
  - ・ 災害マップ・防災情報の投稿
  - ・ 普段の備えや困ったときに役立つ情報

## 気象情報・水位情報の調べかた

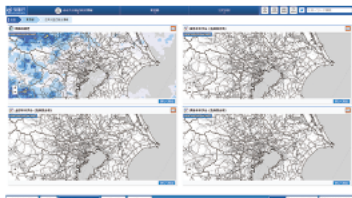
### スマートフォン・パソコンで調べる

気象庁

URL <https://www.jma.go.jp>



気象庁ホームページやテレビのデータ放送で、雨の様子や、どこがあぶなくなっているかなどを見ることができます。



気象庁ホームページ

江戸川区気象情報システム

URL <http://edogawa.tenki.ne.jp>



江戸川区の気象状況や雨の量を見ることができます。

### テレビで調べる

地デジ NHK 総合 d ボタン

データ放送を見ることができるテレビでは、d ボタンを押すと気象情報や水位情報などがわかります。

ケーブルテレビ J:COM チャンネル 緊急放送

J:COM 江戸川のケーブルテレビが使える家の場合は、J:COM に入っていないなくても見ることができます。ケーブルテレビ告知端末を買くと、災害時緊急情報を見ることができます。

### 電話で聞く

防災放送確認ダイヤル 03-3652-1284

緊急情報の内容は江戸川区のホームページや江戸川区防災アプリ、Xでも確認できます。

### ラジオで調べる

AM NHK 第一 594kHz

FM FM えどがわ 84.3MHz

国土交通省 川の防災情報

URL <https://www.river.go.jp>



川の防災情報で、川の水の高さや河川ライブカメラの映像などを見ることができます。



水位観測所の場所