

日本語版

水害

大規模
水害

内水氾濫
洪水

洪水・高潮

江戸川区 水害ハザードマップ

本編

第2版

2025年7月公表



ハザードマップの解説動画を
YouTube で配信しています。



外国語版について

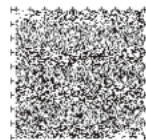
この江戸川区水害ハザードマップは、日本語版・やさしい日本語版・英語版・中国語（簡体字）版の4種類があります。区のホームページからダウンロードすることができます。

This Edogawa City Flooding Hazard Map is available in three languages: Japanese (and Plain Japanese), English, and Chinese (Simplified Chinese). It is available for download from the Edogawa City official website.

本江戸川区水災災害地図備有日版、簡明日語版、英文版、中文（简体字版）4类，可从江戸川区网站下载。



この冊子には、音声コード「Uni-Voice」が奇数ページの左下、偶数ページの右下に印刷されています。スマートフォン専用アプリ「Uni-Voice Blind」などで読み取ると、ページに書かれている文章を音声で聞くことができます。



音声コード掲載

一人ひとりの命を守るために

私たちが住むこの地域は、三方を海や川に囲まれ、その豊かな水辺環境は私たちの日々の暮らしに潤いと安らぎを与えてくれます。しかし一方で台風などの災害時には、高潮や河川の氾濫などの水の脅威にさらされる恐れも併せ持っています。特に、近年の気候変動により、全国で予測困難な豪雨や洪水が頻発しています。これらの災害は、私たちの生活を脅かし、大切な人々や財産を奪うこともあります。

この一冊は、皆さまの命を守る一助になればという願いを込めて作成しています。また、水害に対する高い意識と日頃の備えに万全を期していただくことも目的としています。

今回の改定にあたっては、専門家だけでなく、区民の代表者や団体の皆さまからご意見を伺い、議論を重ねた結果、区民にとって見やすく、わかりやすいハザードマップとなったとの声をいただいております。

この改定版では、大規模水害時の広域避難に加えて、広域避難に至らない規模の水害への対応とその避難の内容等も掲載しています。

本区では誰ひとり命を落とさないまちを目指して、災害が起きた際の避難や生活の支援が必要な皆さまのサポート体制を強化しています。このハザードマップでもあらゆる方が確認いただけるよう音声案内に対応しています。

ぜひ、この一冊をご一読いただき、「なぜ大規模水害のときここにはダメなのか」「お住まいの地域で水害時に命を守る行動はなにか」を確認いただければ幸いです。

江戸川区長 齊藤 猛



「大規模水害のときは…ここにはダメです」

東京大学大学院情報学環特任教授
江戸川区防災アドバイザー 片田敏孝



近年、地球温暖化等による気候変動の影響によって、雨の降り方が大きく変わり、毎年のように世界各地で水害が発生しています。

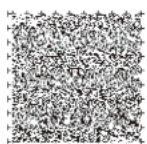
江戸川区は河川や海に囲まれ、陸域の約7割が海拔0m地帯です。普段から住宅地よりも高い場所に流れている河川から、堤防の薄皮一枚で守られていると言えます。

もし関東を超巨大台風が襲ったら、河川の上流に降った雨の大量の水や、高潮による海水が流れ込み、江戸川区だけではなく、江東5区が水没してしまうことが予想されています。もしそのような「大規模水害」が起こってしまったら、江東5区のほとんどが水没し、最大で10m以上の浸水となり、長いところでは2週間以上浸水が続くことが想定されています。

このような状況で、堤防だけに地域の安全をゆだねてしまってよいのでしょうか。区でも様々なハード対策をとってはいますが、千年に一度と言われる超巨大台風に対してはどれだけ準備しても充分とは言えません。この現実を直視したとき、区民のみなさんの命を守るために一番大切なことは、みなさんが各自で浸水しないところに避難することなのです。

この逃げることの重要性をみなさんに強く訴え、意識の共有を図りたい。そのためにあえて、「大規模水害のときは…ここにはダメです」と書き加えました。

まさかこんなことが起きるのか、ということが起きるのが災害です。そのときが来たら、必ず避難できるように、今、このハザードマップをよく読んで、備え、必ず避難して、あなたやあなたの大切な人の命を守ってください。



江戸川区 水害 大規模水害 内水氾濫 洪水 水害ハザードマップ

もくじ

ページ

STEP 1 気づく



江戸川区ってどんなところ？

03 - 04

江戸川区に起こり得る水害

05 - 06

大規模水害で江戸川区はどうなる？

07 - 08

水害で江戸川区はどうなる？

09 - 10

STEP 2 知る



江戸川区の水害対応

11 - 12

江戸川区の避難の情報

13 - 14

水害時の避難はどうする？

15 - 16

避難方法 広域避難

17 - 18

避難方法 地域防災拠点へ避難

19 - 20

待避施設(小中学校等)へ避難・自主避難施設へ避難

避難方法 在宅避難・避難先を各自で確保

21 - 22

避難の際の注意点

23 - 24

水害被害を減らすための治水対策

25 - 26

区の取り組み・地域の取り組み

27 - 28

情報の取得方法

29 - 30

STEP 3

考える ・ 備える



大判マップ表面 江戸川区大規模水害ハザードマップ

巻末

大判マップ裏面 江戸川区広域避難マップ

ポケット



浸水想定区域図

高潮が発生した場合

31 - 32

荒川が氾濫した場合

33 - 34

江戸川が氾濫した場合

35 - 36

利根川が氾濫した場合

37 - 38

中川(国管理区間)が氾濫した場合

39 - 40

中川(都管理区間)・新中川などの中小河川が氾濫した場合

41 - 42

内水氾濫が発生した場合・内水氾濫の浸水被害を軽減

43 - 44



わが家の防災メモ・避難の考え方

45 - 46

自宅の危険性・避難先記入欄

47 - 48

わが家の広域避難計画～大規模水害時のマイ・タイムライン～

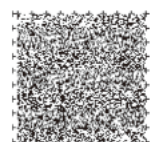
49 - 50

わが家の避難計画～マイ・タイムライン～

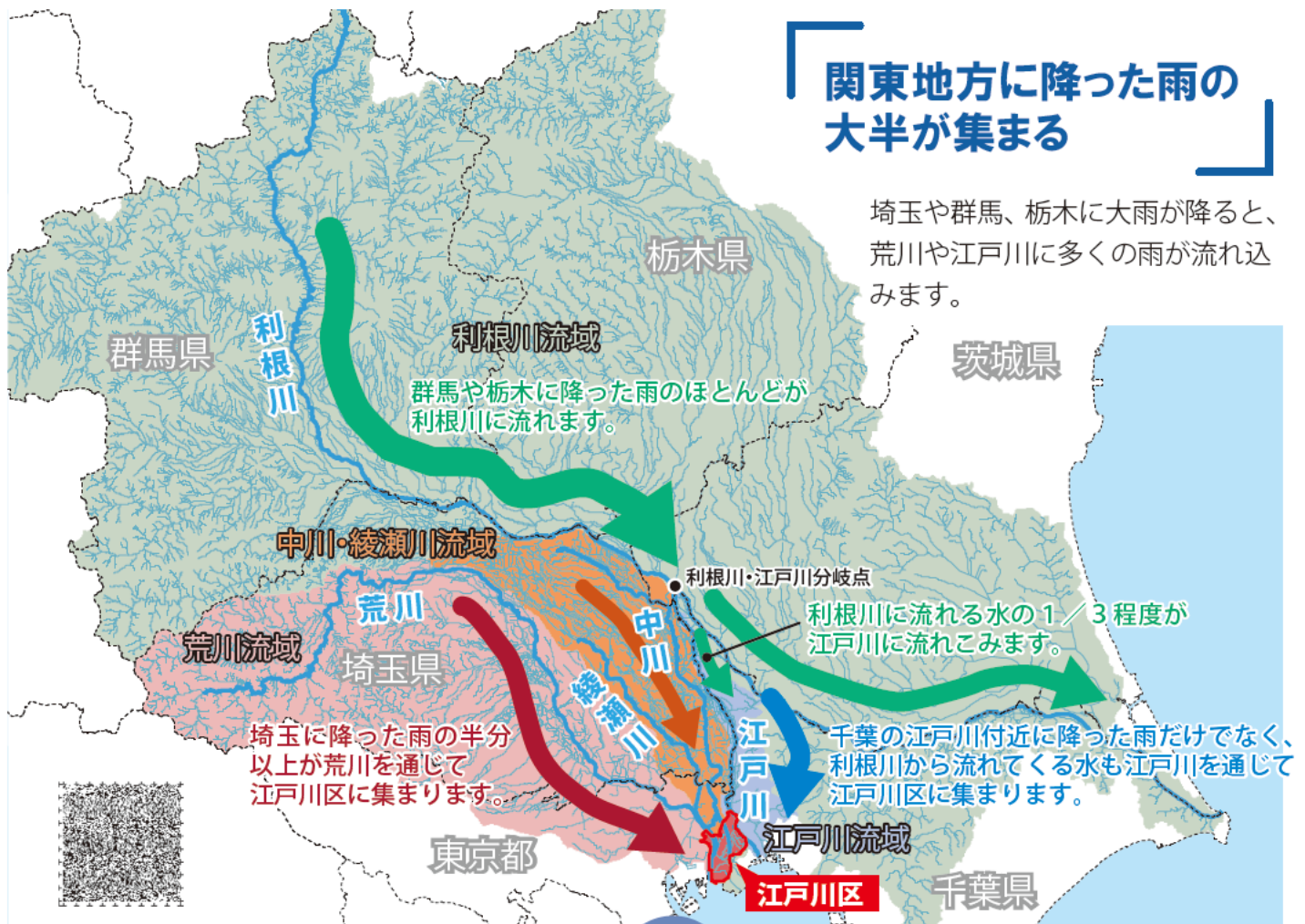
51 - 52

非常持ち出し品・備蓄品

53

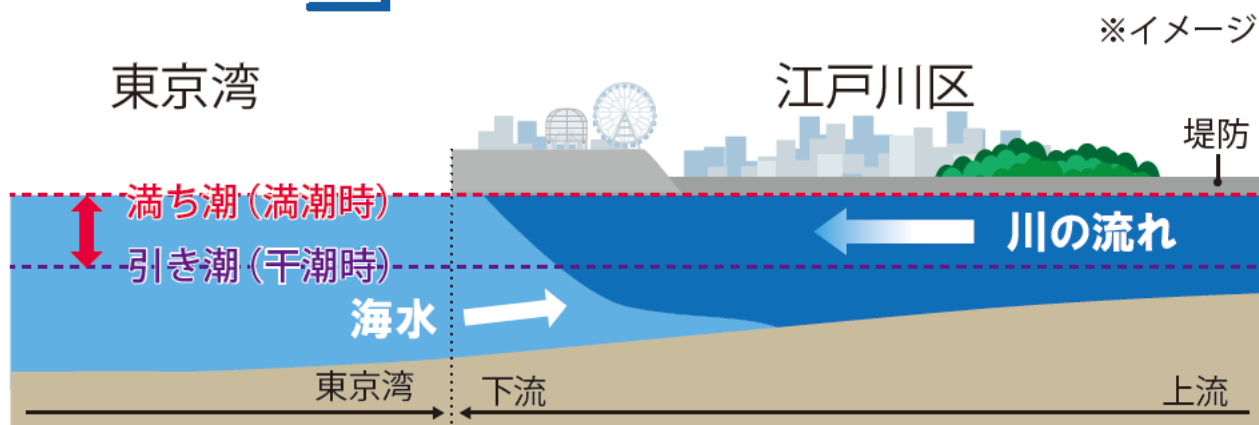


江戸川区ってどんなところ？



海水面が高くなると 河川の水位も上がる

江戸川区を流れる荒川や旧江戸川など区内の河川の水位は、大雨だけでなく、海水面の影響を受けます。

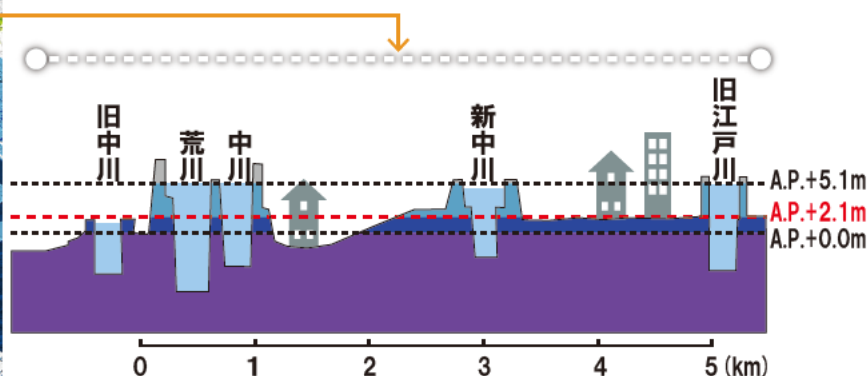
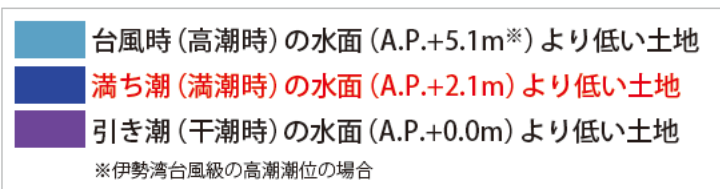
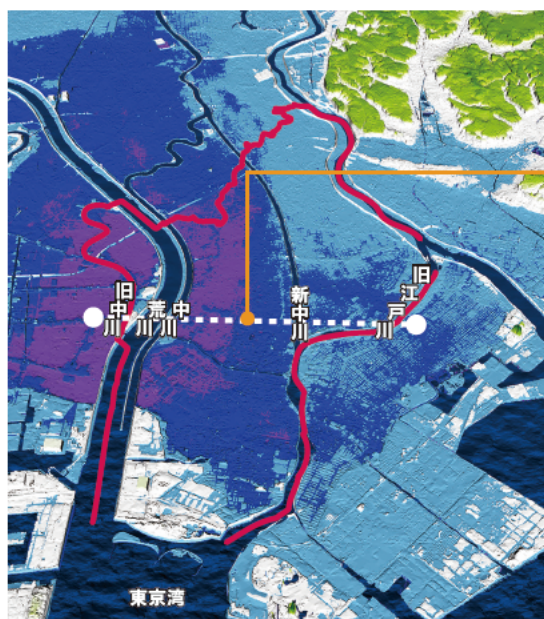


潮の満ち引きで、海水面が高くなることで海水が川に流れ込み、河川の水位も高くなります。台風による高潮発生時には、海水面が上昇し大量の海水が河川に流れ込みます。その影響で河川の水位も高くなり、河川の堤防から街に水が流れ込むおそれがあります。

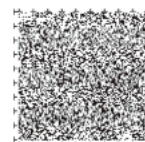
ゼロメートル地帯

江戸川区は、荒川や江戸川と東京湾に囲まれており、区の陸域7割がゼロメートル地帯※です。

※満ち潮(満潮時)の水面よりも低い土地



大雨や台風がなくても、周辺の河川の水位は江戸川区の大半の標高より高くなります。



音声コード掲載

江戸川区に起こり得る水害

水害の規模と頻度

江戸川区には、内水氾濫や河川氾濫のほかにも、発生確率は低いものの発生すると甚大な被害となる、「大規模水害（高潮や複数の河川氾濫が同時発生）」が想定されています。

江戸川区に起こり得る水害

ない すい はん らん
内水氾濫

大雨が排水しきれずに
たまる



**区内や周辺に排水しきれないほど
たくさんの雨が降ると…**

江戸川区でも様々な対策はしていますが、雨量によっては内水氾濫のおそれがあります。

区内や
周辺に降る雨
に注意



か せん はん らん
河川氾濫

川の水が街に流れ込む



**区内や周辺、関東地方に多く
の雨が降りつづくと…**

関東地方に多くの雨が降り続くと、区内で雨が降っていなくても、雨水が下流の江戸川区に集まり、耐えきれなくなった河川が氾濫することがあります。

区内や
関東地方に
降る雨に注意



だい き ほ すい がい
大規模水害

高潮や複数河川の氾濫

海や複数の川の水が
流れ込む

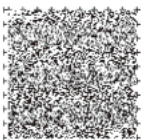


**超巨大台風の接近で
多くの雨が降りつづくと…**

超巨大台風が近づくと、日本に長期間雨を降らせ、河川の水位が上がります。

その台風の上陸に伴って高潮が発生すると、海面が上昇して河川に大量の海水が流れ込みます。その大量の海水と上流から流れる水で複数の河川が氾濫し、江戸川区だけでなく、東京都の標高が低い地域が長期間浸水することになります。

超巨大台風
に注意



内水氾濫

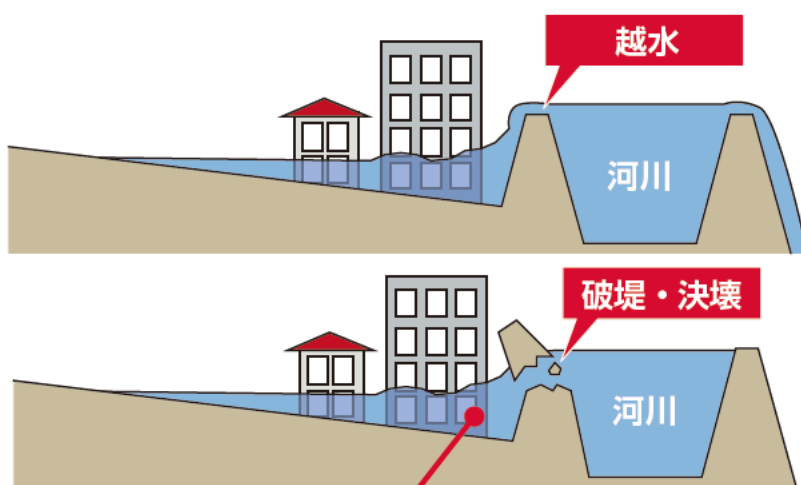
短時間で局地的な大雨が降ると、雨水の排水能力が追いつかず、市街地に水があふれてしまうことがあります。このような氾濫を「内水氾濫」といいます。



区内に降った大雨が排水しきれずにたまる

洪水（河川氾濫）

大雨で増水し、堤防の決壊や河川の水が堤防を越えたりすることにより起こる氾濫を「洪水（河川氾濫）」といいます。



河川の近くは激しい流れに注意

氾濫した水で家屋が破壊されることもあります。

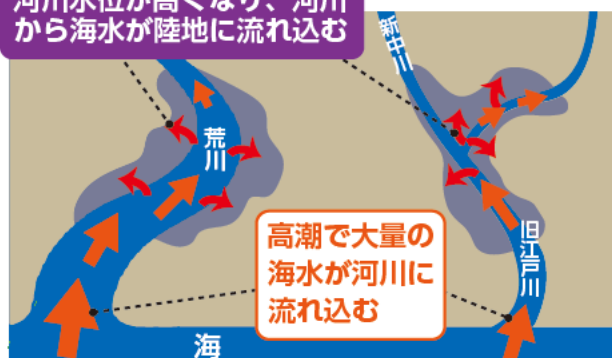
高潮による河川氾濫

台風や発達した低気圧が通過するとき、潮位が大きく上昇することがあります。これを「高潮」といいます。

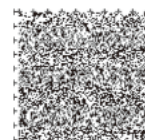
江戸川区では、高潮発生時の海面上昇により、河川に大量の海水が流れ込むことで、河川水位が高くなり、河川から海水が陸地に流れ込むおそれがあります。



河川水位が高くなり、河川から海水が陸地に流れ込む



高潮で大量の海水が河川に流れ込む

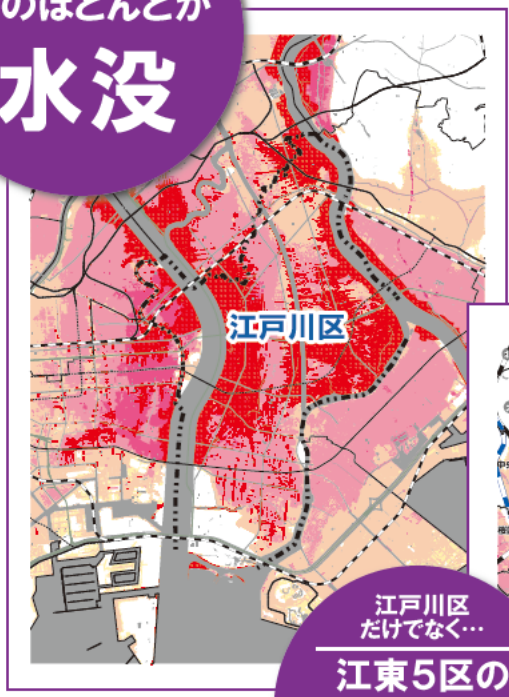


大規模水害で江戸川区はどうなる？

江東5区の全域が浸水するような大規模水害

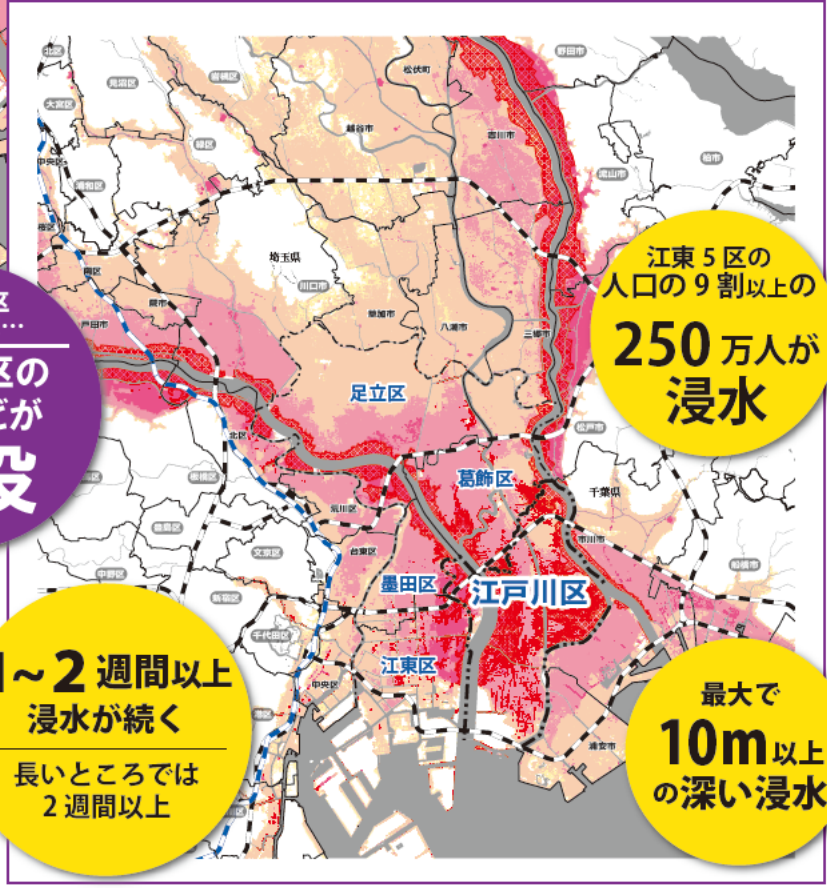
地球温暖化の影響で、今までに経験したことがないような超巨大台風や大雨などにより、洪水や高潮による大規模な水害が世界各地で発生しています。

どうなる？
区のほとんどが
水没



多くの地域がゼロメートル地帯の江戸川区はほとんどの地域が浸水します。

江戸川区だけでなく…
江東5区のほとんどが
水没



江東5区の人口の9割以上の
250万人が浸水

江戸川区だけでなく
江東5区※はほとんどの地域が浸水します。

1~2週間以上浸水が続く
長いところでは2週間以上

最大で
10m以上の深い浸水

※江戸川区・墨田区・江東区・足立区・葛飾区

この図は、江東5区が広域避難の対象とする水害として位置付けている、以下の図の最大値を表示したものです。

- 高潮浸水想定区域図 (想定最大規模)
- 荒川洪水浸水想定区域図 (想定最大規模)
- 江戸川洪水浸水想定区域図 (想定最大規模)

想定最大規模とは？

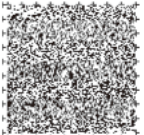
約1,000年に1回程度の規模の雨量や、過去の台風から気圧や大きさ等を最大規模の値で組み合わせた台風(東京湾の周辺を通過する確率は、1,000~5,000年に1回と想定)の規模です。

浸水の深さ(最大浸水深)

- 5~10m未満
- 3~5m未満
- 0.5~3m未満
- 0.5m未満

家屋倒壊等氾濫想定区域

- 氾濫流

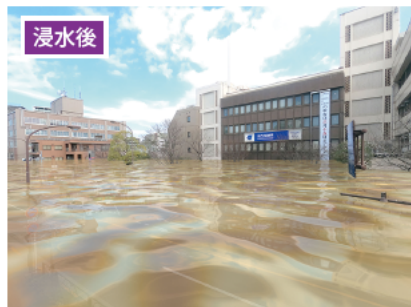


広域避難をはじめるのが遅いと、大渋滞や鉄道の運休などで足止めされたり、避難途中で浸水に巻き込まれるかもしれません。



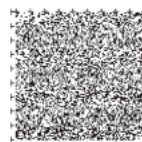
浸水の中に取り残されてしまったら...

水害時は区役所などの公共施設も深く浸水します。



自宅では...

台風シーズンは蒸し暑く、衛生的にも精神的にも大きな負担となります。



水害で江戸川区はようになる？

水害の種類や氾濫する河川によって、浸水の範囲や深さが異なります

江戸川区内を流れる荒川、江戸川、中川、新中川の河川氾濫や内水氾濫だけでなく、利根川が氾濫したときには2日以上かけて浸水が到達することが予測されています。

また、江戸川区の真ん中を南北に流れる新中川を境に、東側と西側で浸水の影響を受ける河川が異なります。

新中川よりも西側の地域

中央地区・葛西地区・小松川地区

- ・高潮による氾濫
 - ・荒川の氾濫
 - ・中川 都区・新中川 などの中小河川の氾濫
 - ・内水氾濫
- の影響があります。

新中川よりも東側の地域

小岩地区・鹿骨地区・東部地区

- ・高潮による氾濫
 - ・荒川の氾濫
 - ・江戸川の氾濫
 - ・利根川の氾濫
 - ・中川 国区の氾濫
 - ・中川 都区・新中川 などの中小河川の氾濫
 - ・内水氾濫
- の影響があります。



※荒川より西側の地域（小松川地区）には、中小河川の氾濫による浸水の想定はありません。

このハザードマップは、以下の図面の「想定最大規模」を基に作成しています。

- 高潮浸水想定区域図 [東京都] (作成年月日: 令和6年12月19日)
- 高潮浸水想定区域図 [千葉県] (作成年月日: 平成30年11月)
- 荒川洪水浸水想定区域図 (指定年月日: 平成28年5月30日)
- 江戸川洪水浸水想定区域図 (指定年月日: 平成29年7月20日)
- 利根川洪水浸水想定区域図 (指定年月日: 平成29年7月20日)
- 中川洪水浸水想定区域図 (指定年月日: 平成29年7月20日)
- 中川・綾瀬川圏域洪水浸水想定区域図 (指定年月日: 令和6年2月15日)
- 中川・綾瀬川圏域浸水予想区域図 (作成年月日: 平成18年6月9日)
- 江東内部河川流域浸水予想区域図 (作成年月日: 平成16年5月26日)

浸水想定区域図は31～43ページに掲載



江戸川区防災アプリ

スマートフォンのGPS機能で現在地のハザードマップを河川ごとに表示できます。

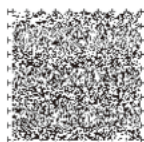
アプリストアで「江戸川区防災」と検索



iOS



Android



音声コード掲載

令和元年東日本台風での対応

令和元年10月12日に上陸した東日本台風は、各地に甚大な被害をもたらしました。

当日の対応

7:15 a.m.

- ▼ 気象庁から「荒川流域の3日間総雨量が500mmを超える可能性もある」との情報提供を受ける。

8:00 a.m.

- ▼ 「災害対策本部」を設置。

9:45 a.m.

- ▼ 避難勧告※を発令（新中川より西側）し、小中学校等を開設。

※現在の避難指示

小中学校等で約3万5千人の区民を受け入れ

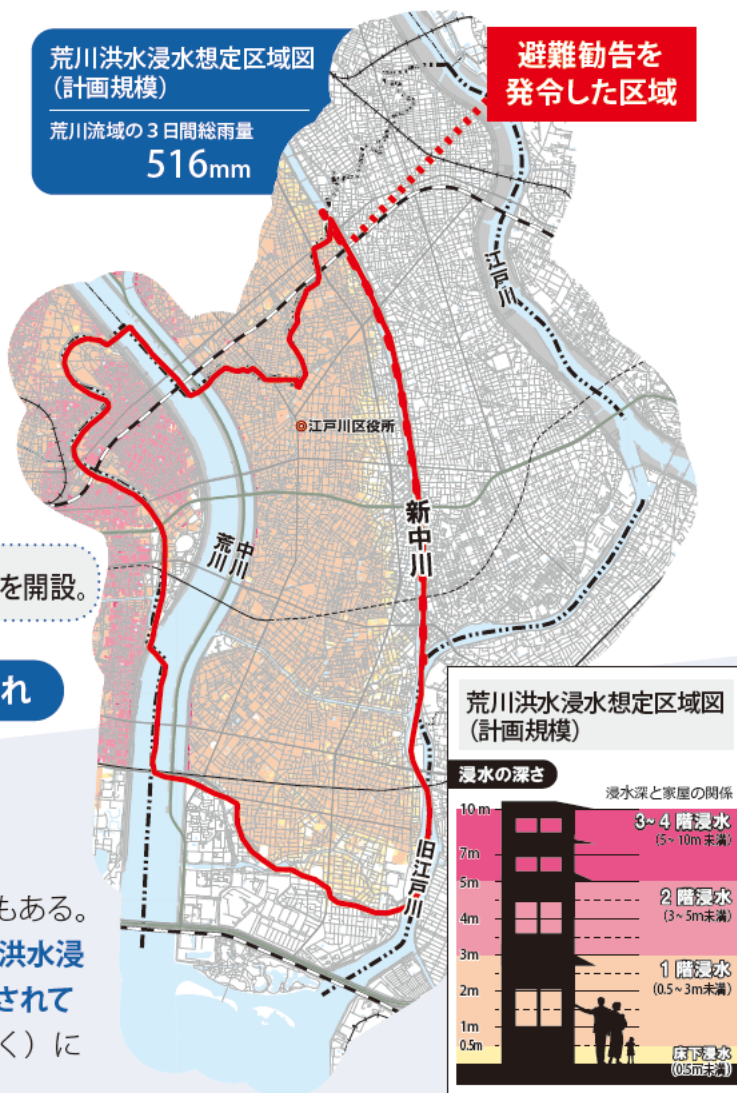
▶ なぜ新中川よりも西側だけ？

3日間の総雨量が500mmを超える可能性もある。という情報から、その雨量規模に近い荒川洪水浸水想定区域図（計画規模）で、浸水が想定されている新中川より西側（清新町・臨海町は除く）に避難勧告を発令しました。

荒川洪水浸水想定区域図
（計画規模）

荒川流域の3日間総雨量
516mm

避難勧告を
発令した区域

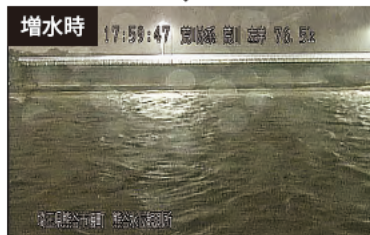


荒川流域の3日間総雨量は423mm

熊谷水位観測所



岩淵水門（北区）付近



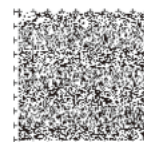
提供:国土交通省関東地方整備局荒川上流河川事務所

提供:国土交通省関東地方整備局荒川下流河川事務所

荒川の上流域に大雨が降ったことで荒川が増水し、岩淵水門（北区）では、避難判断水位を超え、A.P.+ 7.17mを記録しました。

13日18時時点での荒川流域の3日間総雨量は423mmでした。

荒川下流部や江戸川は氾濫しませんでした。少しでも気象条件が違えば区内でも大規模な被害があったかもしれません。



音声コード掲載

江戸川区の水害対応

江戸川区の水害対応の中には、広域避難モードがあります

江戸川区は、水害のおそれがあるときには、通常の業務態勢から、水害に対応するための態勢に移ります。さらに、台風の規模や進路、雨量予測から、大規模水害が予想されるときは、広域避難モードに移行します。

江戸川区の水害対応

水害のお

超巨大台風の上陸や大雨が予測される
3日前に江東5区が
共同で判断

大規模水害が予想されるとき

台風情報・雨量予測

気象警報・注意報
河川水位情報

広域避難モード

避難情報の発表は
どんなタイミング？

超巨大台風の上陸や大雨が予測される3日前から情報を発表します。

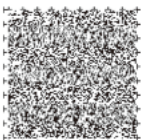
発表時の
区の状態は？

区内には雨が降っておらず、河川の水位も高くなっていないことが考えられます。

その他の特徴は？

区からの情報だけでなく、国の記者発表やテレビの報道特番、L字型画面で台風情報が報道されていることが考えられます。また、翌日以降の鉄道の運休や、高速道路の通行止め、商業施設の臨時休業、学校の休校などの予定が発表されることも考えられます。

広域避難モード
のイメージ

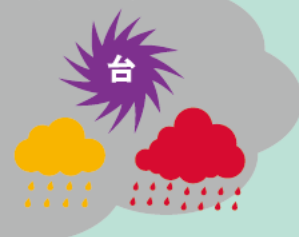


広域避難モードはどのように判断？

荒川流域
の予想雨量台風の規模
や進路その他
社会の状況
など

大規模水害が予想されるときには、気象庁や河川事務所からの最新の台風情報や気象予測に加え、公共交通機関等の運行状況など、様々な状況を考慮して江東5区が共同で検討し、判断します。

それあり



大規模水害が予想されないとき

3日前に
広域避難モードに
移行しなかった

避難情報の発令は どんなタイミング？

6時間先の河川の予測水位や気象警報等に応じて情報を発令します。

発令時の 区の状況は？

すでに区内の河川の水位が高くなっていたり、区内に多くの雨が降っていることが考えられます。

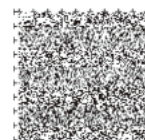
その他の特徴は？

区内に大雨が降った場合には、雨を排水しきれずに浸水（内水氾濫）していることも考えられます。

基本の水害避難 のイメージ

想定される災害の状況に応じて、各自で適切な避難先へ避難。

- 水害の規模や氾濫する河川によって自宅の浸水の影響は異なるため、対応行動も異なります。
- 区は想定される水害に応じた避難先（待避施設）を開設します。



江戸川区の避難の情報

避難情報のほかに、広域避難を呼びかける情報があります

江戸川区は、水害のおそれがある場合などに避難情報を発令します。また、大規模水害が予想されるときには避難情報より前に、広域避難を呼びかける情報を発表します。適切なタイミングで避難を開始しましょう。

江戸川区の水害対応

広域避難モード

大規模水害が予想されるとき

(江東5区で共同発表)
広域避難を呼びかける情報

気象情報・災害状況
こんなことが起きているかも

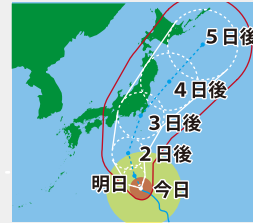
社会
こんなこと

3日前
72
時間前

共同検討開始

江東5区で共同検討を
始めます

台風による首都圏への
影響の可能性
72時間後に超巨大台風が
東京に到達する予測



国土交通省、気象庁記者会見
広域避難補助金の交付決定
報道特番

計画運休実施の可能性の周知

2日前
48
時間前

自主的 広域避難情報 (広域避難の呼びかけ)

江東5区外の安全な場所への
自主的な避難を呼びかけます

48時間後に超巨大台風が
東京に到達する予測



江戸川区長等による記者会見
公立学校休校

事業所・店舗の休業

公的広域避難先施設※の開設
※区外にある広域避難できる施設

計画運休実施の周知

1日前
24
時間前

広域避難指示

大規模な水害の危機が迫っています
広域避難を開始するための情報を
発表します

特別警報可能性言及
24時間以内に超巨大台風
が東京に到達する予測



道路の渋滞

道路避難誘導

計画運休の実施

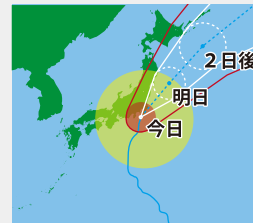
直前
9
時間前

域内垂直避難 (緊急)

広域避難をする時間的な余裕がない
と判断したときに区内への避難に切り
替えるための情報を発表します

避難判断水位到達

レベル5
(高潮等) 特別警報



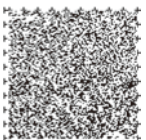
道路通行規制

公共交通運行停止

災害発生
危険がせまる

(緊急安全確保)

氾濫危険水位到達



江戸川区以外からの様々な情報にも注意

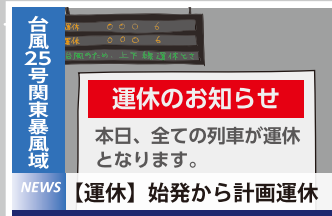
水害のおそれがある場合、江戸川区からの避難の情報だけではなく、気象庁や公共交通機関などからも様々な情報が発表されます。

江戸川区以外からの情報にも注意し、早めの避難に活用しましょう。

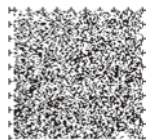
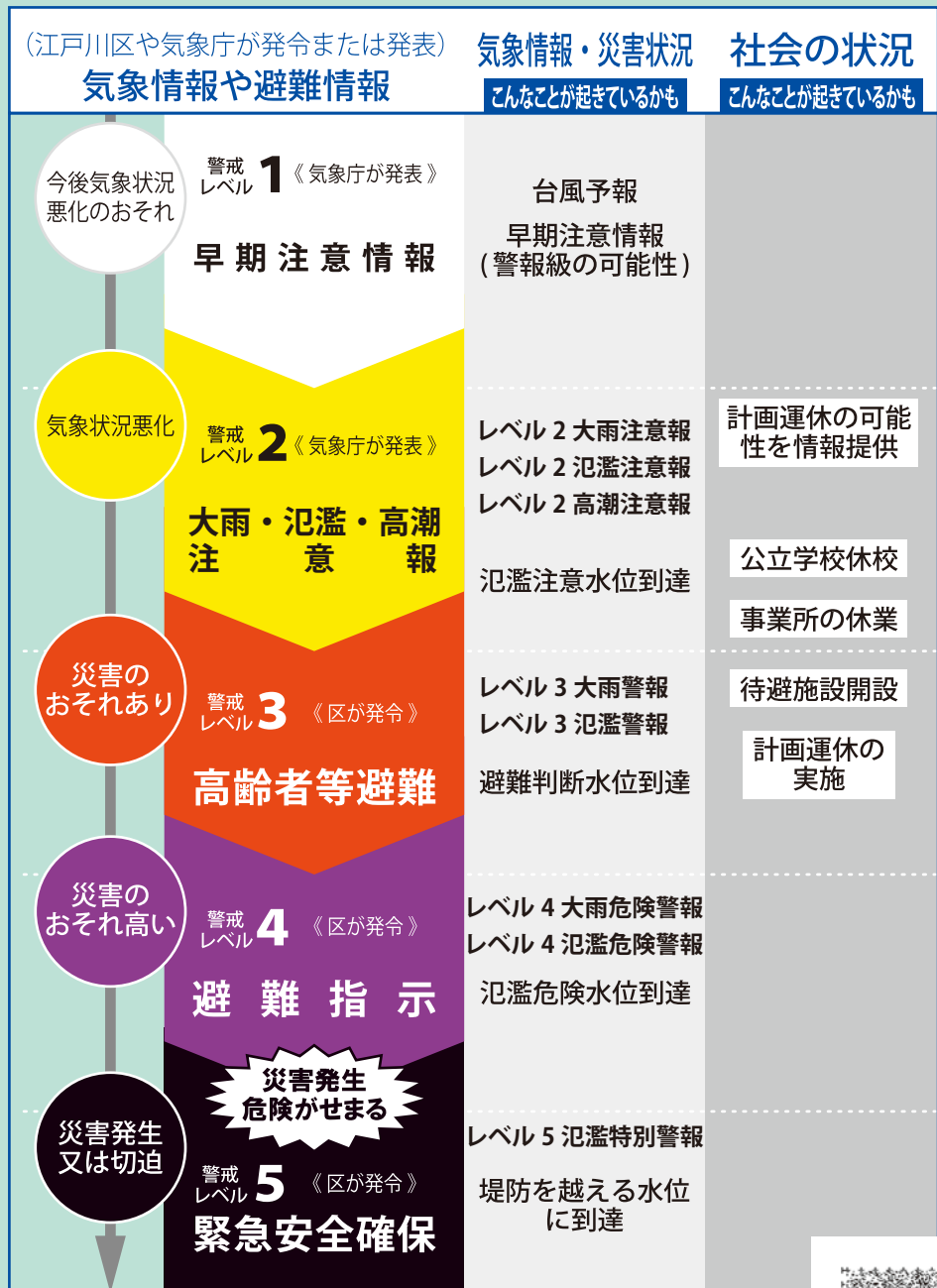
目安となる台風情報や気象予測

- ・ 中心気圧 930hPa 以下の台風が東京に接近中
- ・ 荒川が氾濫するほどの3日間の積算雨量

の状況 が起きているかも



大規模水害が予想されないとき



水害時の避難はどうする？

予想される水害の規模などにより必要な避難対応が異なります

水害時には、予想される浸水の状況や、自宅の階数や構造、日ごろの備えやあなたの健康状態などによって、必要な対応はそれぞれ異なります。しかし、広域避難モードのときには、原則広域避難が必要です。

江戸川区の水害対応

広域避難モード

区民全員が原則広域避難

超巨大台風の上陸や大雨が予測される
3日前に江東5区が
共同で判断

大規模水害が
予想されるとき

水害のおそれあり

台風情報・雨量予測

気象警報・注意報
河川水位情報



大規模水害が
予想されないとき

3日前に
広域避難モードに
移行しなかった

区外の親戚・知人宅や勤め先、
宿泊施設などを避難先として
確保できますか？



広域避難※で宿泊施設を利用した方に
補助金を交付します。

一人最大
9,000円

※江東5区共同で広域避難を呼びか
けたときに限る。(共同検討開始)

はい

いいえ

水害時に自宅にとどまれますか？

滞在可能かは浸水想定ごとに
異なります。



とどまれる

とどまら
ない

こんな場合はとどまれません

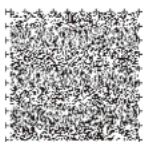
- × 浸水深よりも階数が低い
- × 流速が速く、木造家屋
が倒壊するおそれがある区域
- × 浸水継続時間が長い

安全な親戚・知人宅
や勤め先、宿泊施設
などを避難先として
確保できますか？



はい

いいえ



複数の避難先を考えておき、状況に応じ、より適切な避難先へ

浸水の状況は、毎回ハザードマップの通りになるわけではありません。複数の河川の氾濫や高潮が重なり、大規模水害になることもあれば、1つの河川の氾濫や、内水氾濫の場合もあります。様々な浸水状況に対応できるように、複数の避難方法を検討しておきましょう。

避難方法 広域避難

推奨

区外の安全な親戚・知人宅や勤め先、宿泊施設などに避難しましょう。

避難方法 広域避難 (公的広域避難先施設)

公的広域避難先施設の最新情報は江戸川区ホームページで確認
非常持ち出し品・備蓄品は、53ページに掲載

区外にある広域避難できる施設に避難しましょう。

避難方法 地域防災拠点 (葛西南部地区・国府台台地・大島小松川公園) へ避難

区内や区周辺で水害が発生しても浸水しない安全なところです。
ただし屋外のため、風雨が弱まった場合などに安全を確保し、避難してください。

避難方法 待避施設 (小中学校等) へ避難

非常持ち出し品・備蓄品は、53ページに掲載

ほとんどの待避施設が浸水し、長期間浸水が続くと予想されます。やむをえず避難した場合には、浸水の中孤立し、不自由な生活をしなければなりません。また、食料等備蓄に限りがあります。

避難方法 在宅避難

備蓄品は53ページに掲載

自宅の浸水状況から、安全確保が可能であることを確認できた場合に、自宅にとどまることです。ただし、浸水が引くまで耐えられる準備が必要です。

避難方法 避難先を各自で確保

推奨

安全な地域の親戚・知人宅や勤め先、宿泊施設などに避難しましょう。

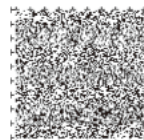
避難方法 地域防災拠点 (葛西南部地区・国府台台地・大島小松川公園) へ避難

区内や区周辺で水害が発生しても浸水しない安全なところです。
ただし屋外のため、風雨が弱まった場合などに安全を確保し、避難してください。

避難方法 待避施設 (小中学校等) へ避難

非常持ち出し品・備蓄品は、53ページに掲載

避難する時間がない場合や、遠くへ避難することができないなど、やむをえない場合に緊急避難する施設です。ただし、1階や2階が浸水する場合があります。また、食料等備蓄に限りがあります。



広域避難の避難先

まずは、広域避難マップを確認し、区外の親戚・知人宅や勤め先、宿泊施設など、各自で避難先を確保してください。避難先が確保出来ない場合、混雑するおそれがありますが、公的広域避難先施設*を利用することも可能です。

*区外にある広域避難できる施設

区外の親戚・知人宅や勤め先、
宿泊施設など、各自で避難先
を確保してください。

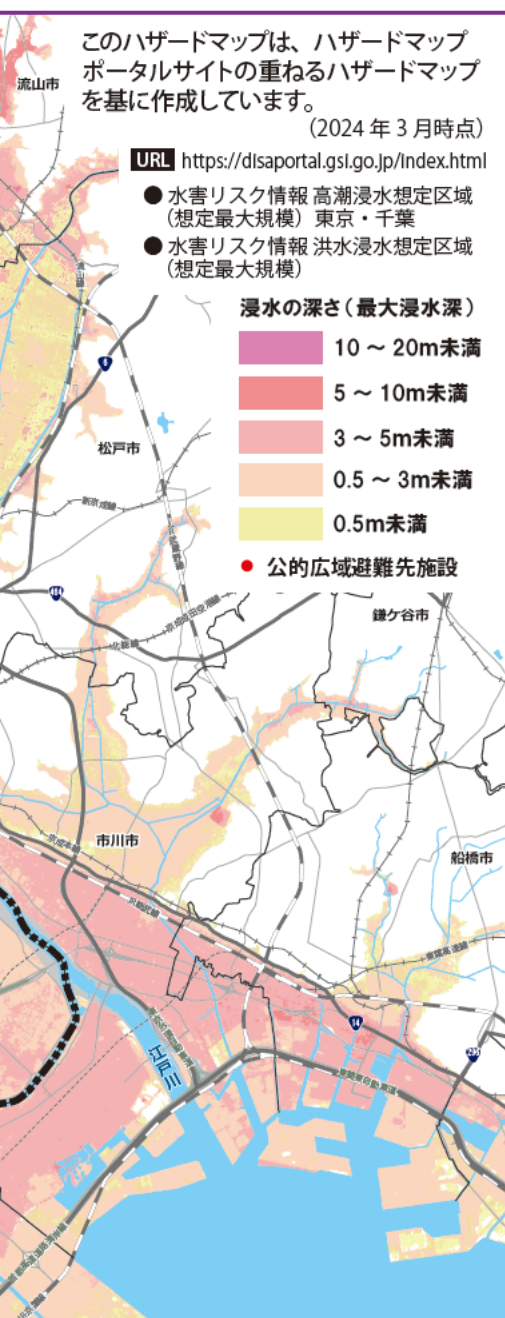


広域避難*で宿泊施設を利用した方に補助金を
交付します。*江東5区共同で広域避難を呼びかけたときに限る。
(共同検討開始)

一人最大 9,000 円

詳しくは、江戸川区ホームページ

URL <https://www.city.edogawa.tokyo.jp/e007/bosaianzen/bosai/jijo/kouikihinanhojokin.html>



広域避難の交通手段

250万人が一斉に広域避難(区外に避難)しようとする、大混雑・大渋滞が発生します。また、風や雨が強まると、電車やバスの運行が停止するかもしれません。

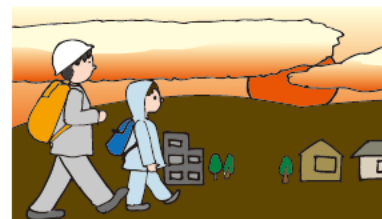


公共交通での
避難方法を確認
しておきましょう。

公共交通手段を利用し、
早めの避難を心がけま
しょう。

避難開始のタイミング

まだ区内に雨が降っていない場合や、荒川の水位や東京湾の潮位がまだ高くない場合でも、台風が近づく1日～2日前の公共交通機関が止まる前に、早めに避難を開始しましょう。

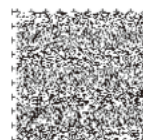


広域避難を呼びかける情
報や鉄道の運休計画等に
注意し、早めに避難

国土交通省 重ねるハザードマップ

URL <https://disaportal.gsi.go.jp/>

洪水や高潮などの危険な箇所を
地図上に重ねて表示することができます。



地域防災拠点

区内や区周辺で水害が発生しても浸水しない安全な場所です。

葛西南部地区 **国府台台地** **大島小松川公園**

待避施設

避難する時間がない場合や避難に困難を要するなど、やむを得ない場合に緊急避難する施設です。

★ **自主避難施設** 避難指示に至らない規模の風水害の場合に、自宅にとどまることに不安や危険がある方のために開設する施設です。

避難方法 **自主避難施設**へ避難

待避施設 (小中学校)

★: 自主避難施設に設定された待避施設

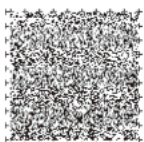
No.	名称	住所	電話番号
1	小松川小 ★	平井4-1-23	3685-4600
2	小松川二小	小松川3-6-4	3681-4319
3	平井小	平井6-35-1	3613-9311
4	旧平井二小	平井6-1-17	—
5	平井西小	平井7-22-24	3612-9498
6	平井東小	平井4-28-9	3681-0957
7	平井南小	平井5-3-11	6657-1255
8	松江小	松江1-16-5	3652-7146
9	西一之江小	松江7-17-1	3651-4845
10	旧二松江小	松島2-16-20	—
11	西小松川小	松島3-30-6	3651-2570
12	大杉小	中央2-16-15	3651-0561
13	大杉二小	大杉3-11-1	3653-4401
14	三松江小 ★	中央4-13-1	3653-5348
15	大杉東小	西一之江2-8-5	3652-2194
16	東小松川小	東小松川3-27-1	3652-7413
17	船堀小 ★	船堀2-22-22	3680-6101
18	船堀二小	船堀4-14-4	3689-5351
19	葛西小・中 ★	中葛西2-4-3	3680-9366 3680-3486
20	二之江小	江戸川6-44	3680-6273
21	二之江二小	春江町5-13	3687-8031
22	二葛西小	東葛西6-33-1	3689-0211
23	三葛西小	北葛西4-2-19	3680-5111
24	四葛西小	中葛西8-8-1	3688-1833
25	五葛西小	北葛西2-13-33	3689-6216
26	六葛西小	西葛西4-5-1	3688-0485
27	七葛西小	西葛西7-8-1	3688-4891
28	南葛西小	南葛西5-10-1	3675-0315
29	南葛西二小	南葛西7-5-9	3686-1431
30	南葛西三小	南葛西5-2-1	3878-3357
31	西葛西小	西葛西3-9-44	3686-7640
32	新田小	西葛西8-16-1	3675-4681
33	宇喜田小	北葛西5-13-1	3689-1291

No.	名称	住所	電話番号
34	清新一小	清新町1-4-19	3878-1271
35	旧清新二小	清新町2-10-1	—
36	清新ふたば小	清新町1-1-38	3878-3621
37	臨海小	臨海町2-2-11	5674-2761
38	東葛西小	東葛西8-23-1	3686-2806
39	瑞江小	西瑞江3-39	3679-0014
40	春江小	瑞江1-3-30	3679-0666
41	新堀小	新堀1-32-1	3678-6631
42	下鎌田小	東瑞江3-11-1	3698-2151
43	下鎌田東小	江戸川2-16-31	3679-8885
44	江戸川小	江戸川1-1-16	3670-6007
45	一之江小	江戸川5-18-3	6240-5514
46	一之江二小	春江町4-16	3654-9831
47	鹿本小	松本2-35-7	3653-7414
48	鹿骨松本小	鹿骨6-3-5	6231-8455
49	鹿骨東小	鹿骨3-7-1	3677-8541
50	本一色小	本一色2-10-1	3654-6030
51	篠崎小	篠崎町3-2-18	3679-1223
52	篠崎二小	上篠崎1-3-1	3670-0138
53	篠崎三小	東篠崎1-1-16	3679-0005
54	篠崎四小	篠崎町8-12-8	3679-1715
55	篠崎五小	北篠崎2-5-1	3677-9541
56	南篠崎小	南篠崎町4-27-5	3679-0441
57	鎌田小	南篠崎町2-45-18	3670-1638
58	小岩小 ★	東小岩3-20-10	3657-1078
59	東小岩小	東小岩4-12-1	3657-0974
-	旧下小岩小 ※大規模水害では使用不可	南小岩7-8-1	—
60	下小岩小	南小岩5-5-1	3650-1714
61	上小岩小	北小岩7-2-1	3657-1348
62	上小岩二小	北小岩8-28-11	3673-0993
63	西小岩小	西小岩3-19-12	3657-1530
64	旧上一色小	西小岩2-4-1	—
65	上一色南小	本一色3-28-24	3655-4103
66	南小岩小	南小岩4-16-1	3657-1565
67	南小岩二小	南小岩2-16-1	3657-0257
68	中小岩小	北小岩3-12-22	3657-1721
69	北小岩小	北小岩2-15-1	3659-5351

No.	名称	住所	電話番号
70	小松川中	平井3-20-1	3683-8013
71	旧小松川一中	平井4-7-21	—
72	小松川二中 <small>※地下を除く</small>	小松川2-10-2	3685-4900
73	松江一中	松江5-5-1	3652-0197
74	松江二中	松島2-3-1	3651-2546
75	松江三中	中央1-20-1	3651-0043
76	松江四中	西一之江1-16-1	3652-7591
77	松江五中	一之江6-18-1	3652-7946
78	松江六中	松江7-16-18	3656-6711
79	二之江中	春江町5-3-1	3686-2281
80	葛西二中	宇喜田町1085	3680-5146
81	葛西三中	中葛西6-6-13	3687-8021
82	南葛西中	南葛西5-12-1	3675-0317
83	南葛西二中	南葛西5-3-1	3878-3651
84	西葛西中	西葛西5-10-18	3686-7874
85	東葛西中	東葛西6-40-1	3675-4761
86	清新一中	清新町1-5-14	3878-1281
87	清新二中	清新町2-1-2	3877-6631
88	瑞江中	江戸川4-16	3651-2210
89	瑞江二中	瑞江4-54-1	3670-1301
90	瑞江三中 ★	東瑞江1-38-33	3678-1495
91	春江中	春江町2-47-1	3678-9241
92	鹿本中	松本1-36-1	3651-0817
93	鹿骨中 ★	鹿骨2-12-1	3678-5166
94	篠崎中	篠崎町5-12-19	3679-3001
95	篠崎二中	下篠崎町14-1	3677-9531
96	小岩一中	東小岩3-10-8	3659-7291
97	小岩二中	東小岩1-6-10	3657-1916
98	小岩三中	北小岩8-19-1	3657-1958
99	小岩四中	西小岩3-9-18	3659-9471
100	小岩五中	鹿骨5-27-1	3679-6375
101	上一色中	上一色1-8-11	3653-5407

待避施設 (高等学校等)

No.	名称	住所	電話番号
102	都立 小松川高	平井1-27-10	3685-1010
103	都立 江戸川高	松島2-38-1	3651-0297
104	都立 小岩高	本一色3-10-1	3651-2250
105	都立 葛西南高	南葛西1-11-1	3687-4491
106	都立 篠崎高	東篠崎1-10-1	3678-9331
107	都立 紅葉川高	臨海町2-1-1	3878-3021
108	都立 葛西工高	一之江7-68-1	3653-4111
109	私立 関東一高	松島2-10-11	3653-1541
110	職能センター	中央2-31-27	5607-3681



音声コード掲載

避難先種別

○浸水する階数は一般的な家屋を基準としたものです。
○各学校の浸水する階数と必ずしも一致しません。

地域防災拠点

- すべての階が使える待避施設 (小中学校等)
- 2階以上が使える待避施設 (小中学校等)
- 3階以上が使える待避施設 (小中学校等)

待避施設 (小中学校等)

も浸水してしまいます

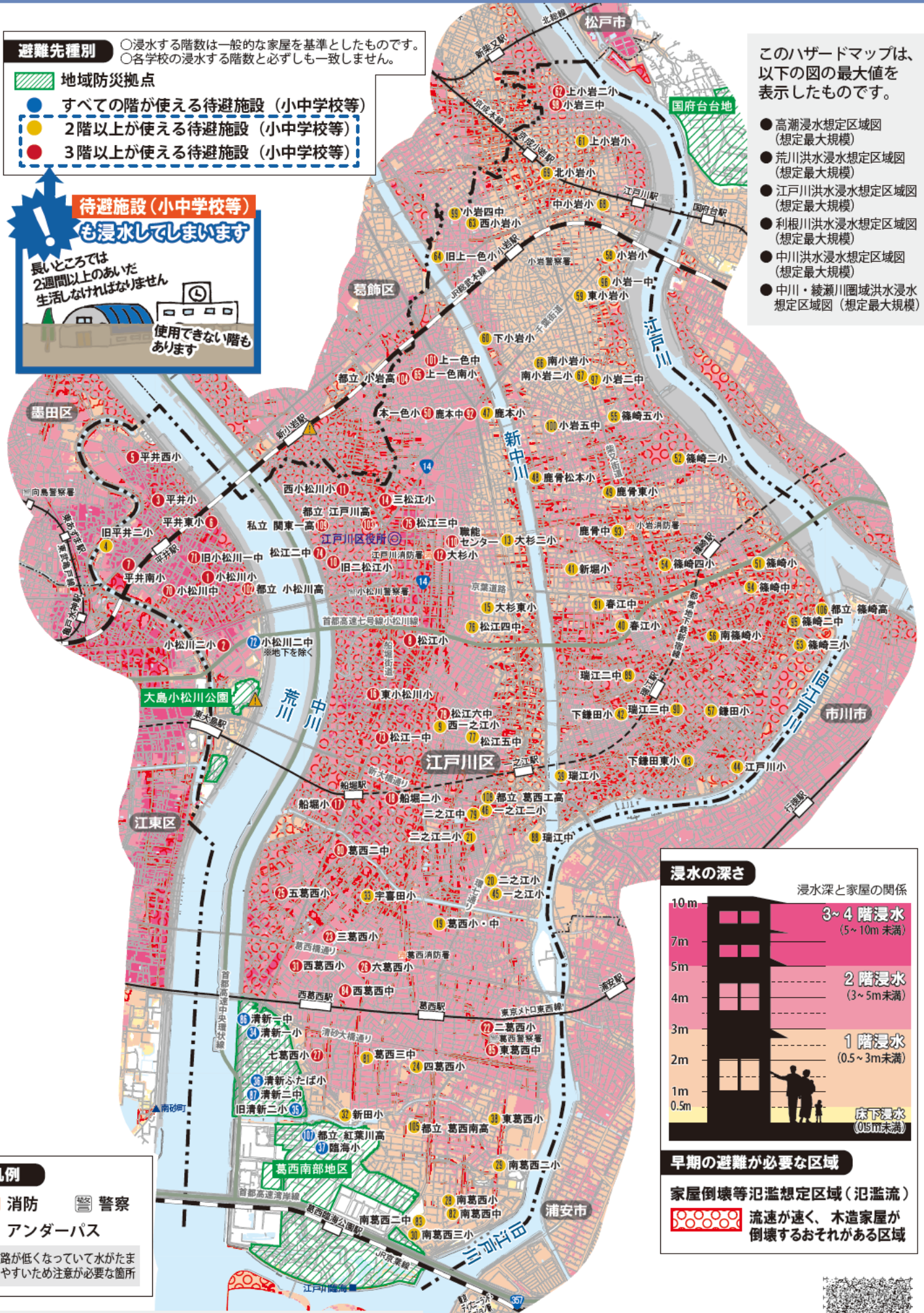
長いところでは
2週間以上のあいだ
生活しなければなりません

使用できない階も
あります

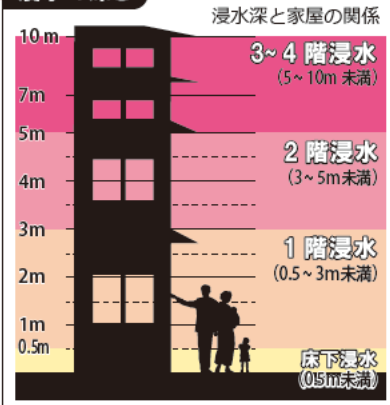
このハザードマップは、
以下の図の最大値を
表示したものです。

- 高潮浸水想定区域図 (想定最大規模)
- 荒川洪水浸水想定区域図 (想定最大規模)
- 江戸川洪水浸水想定区域図 (想定最大規模)
- 利根川洪水浸水想定区域図 (想定最大規模)
- 中川洪水浸水想定区域図 (想定最大規模)
- 中川・綾瀬川圏域洪水浸水想定区域図 (想定最大規模)

避難方法 地域防災拠点へ避難 待避施設へ避難・自主避難施設へ避難



浸水の深さ



早期の避難が必要な区域

家屋倒壊等氾濫想定区域 (氾濫流)
 流速が速く、木造家屋が倒壊するおそれがある区域

凡例

- 消防
- 警察
- アンダーパス

道路が低くなっていて水がたまりやすいため注意が必要な箇所

地下施設・要配慮者利用施設の一覧

URL <https://www.city.edogawa.tokyo.jp/e007/bosaizenzen/bosai/kanrenmap/hazardmap/2-5ikinaihinan.html>

0 0.5 1 2 km

1/50,000

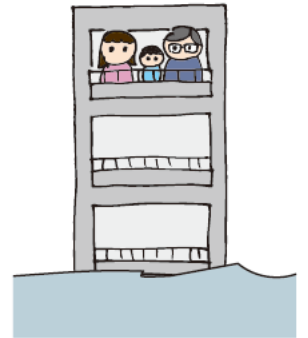
音声コード掲載

安全確保できる場合に限り、在宅避難が可能

浸水が届かない高いところに避難すれば、命を守ることができます。

自宅への浸水を防いだり、水道・電気・ガス・トイレなどのライフラインの停止に備えて、十分な備蓄品を準備して、自宅の出来るだけ安全な場所で難を避けましょう。

備蓄品は 53 ページに掲載



大規模水害時には“ここにはダメです”

大規模水害時に逃げ遅れて区内にとどまった場合は、長いところでは2週間以上の間、浸水の中で水道・電気・ガス・トイレが使えない生活に耐えなければなりません。

大規模水害が予想される時には、広域避難をしましょう。

非常持ち出し品は 53 ページに掲載



水害時に安全確保できるか確認

在宅避難をする場合は、事前に自宅がどのくらいの深さまで浸水するのか、どのくらい長い時間浸水が続くのか、ハザードマップで確認しておきましょう。

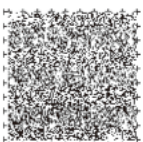
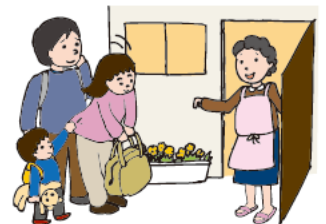
河川ごとの氾濫や、内水氾濫での浸水の状況を確認し、
自宅で在宅避難できるか考えておきましょう。



親戚・知人宅や勤め先など、避難先を各自で確保

待避施設などの公共施設は、大勢の避難者で混雑することが考えられます。

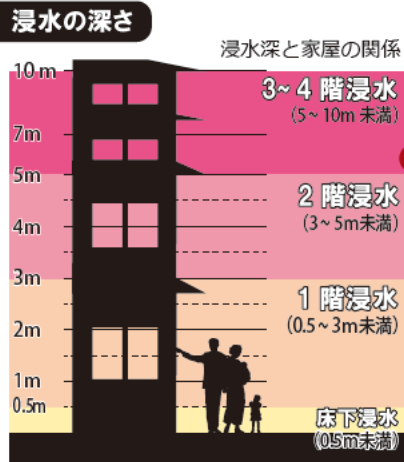
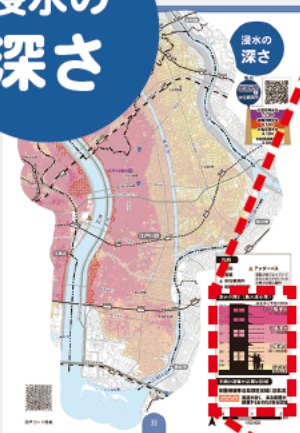
自宅で安全確保できない場合や、自宅にとどまることに不安がある方は、より安全な地域の親戚・知人宅や勤め先など、避難先を各自で確保してください。



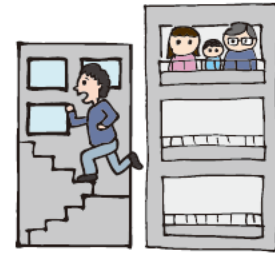
▶ 安全確保できるか確認しましょう

浸水想定区域図は 31 ~ 43 ページに掲載

浸水の深さ



想定されている浸水深よりも高い場所へ



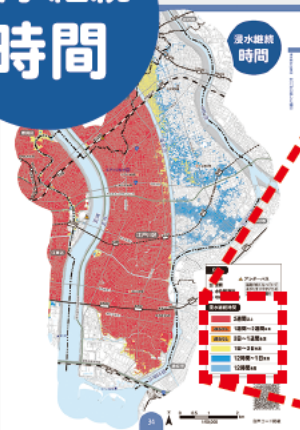
早期の避難が必要な区域

家屋倒壊等氾濫想定区域(氾濫流)
 流速が速く、木造家屋が倒壊するおそれがある区域

この場所にある木造建物には在宅避難できません。



浸水継続時間



浸水継続時間

	2週間以上
	1週間~2週間未満
	3日~1週間未満
	1日~3日未満
	12時間~1日未満
	12時間未満

浸水継続時間が長い地域での在宅避難は困難です。



水、電気、トイレもなく孤立

アプリで調べる

防災 江戸川区防災アプリ

スマートフォンのGPS機能で
 現在地のハザードマップを河
 川ごとに表示できます。



iOS



Android



東京都防災アプリ

URL <https://www.bousai.metro.tokyo.lg.jp/1028747/index.html>



あらかじめマップをダウンロードしておくことで、
 オフライン時も現在地を表示し、目的地までの移
 動を補助します。近くの防災施設を検索すること
 もできます。

スマートフォン・パソコンで調べる

地区別マップ

URL <https://www.city.edogawa.tokyo.jp/e007/bosaiizen/bosai/kanrenmap/hazardmap/chikubetsumap.html>

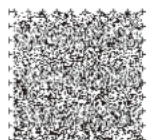
お住まいの地区のマップを見ることができます。



国土交通省重ねるハザードマップ

URL <https://disaportal.gsi.go.jp/>

洪水や高潮などの危険な箇所を地図上に重ね
 て表示することができます。



音声コード掲載

避難の際の注意点

余裕を持って早めの避難

明るいうちに避難

台風の接近など、大雨が予測される場合には、雨・風が強くなる前、暗くなる前の明るいうちに早めに避難しましょう。



避難指示後は、原則歩いて避難

混雑による渋滞の発生が考えられます。車での避難を考えている方は、遅くとも「高齢者等避難（警戒レベル3）」で避難を開始しましょう。



浸水の中を避難するのは危険です

浸水が始まったら外に出ない

大雨の中や周辺が浸水してから外に出るのは危険です。「緊急安全確保」の発令後は、出歩かずに屋内のできる限り高い所へ避難しましょう。



大雨のとき地下は危険

大雨のときに地下道や地下室にいますと、外の様子がわかりづらいうえ、浸水すると水圧でドアが開かなくなります。



低い場所は避けましょう

アンダーパスなど、周囲より低く冠水しやすい道路や、浸水している道路は大変危険ですので、通行を避けましょう。

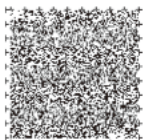


増水した川に近づかない

増水した川に近づいたり、様子を見に行くことはやめましょう。不安に思ったときは、現地に行かずに水位情報やライブカメラ等で確認しましょう。



情報の取得方法は
29～30ページに掲載



避難の時に必要なものを準備しておきましょう

いざというときすぐに避難できる準備をしておきましょう。乳幼児や高齢者、疾患のある人など、家族構成によって必要なものが異なるので確認しておきましょう。

非常持ち出し品は 53 ページに掲載



緊急時の連絡先を確認しておきましょう

裏表紙の「緊急時の連絡先」に、家族や近所の人との連絡先や、避難する前に声をかける人、一緒に避難する人の連絡先などを記入しておきましょう。







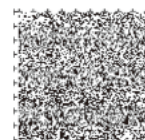
雨や風の強さ

雨の強さが避難に与える影響

<p>▶ 強い雨</p> <p>1時間雨量 20～30mm未滿</p> <p>カサをさしていてもぬれる。側溝や下水、小さな川があふれる。</p> 	<p>▶▶ 激しい雨</p> <p>1時間雨量 30～50mm未滿</p> <p>道路が川のようになる。高速運転中、ブレーキが効かなくなる。</p> 	<p>▶▶▶ 非常に激しい雨</p> <p>1時間雨量 50～80mm未滿</p> <p>車の運転は危険。地下に雨水が流れ込む。</p> 	<p>▶▶▶▶ 猛烈な雨</p> <p>1時間雨量 80mm以上</p> <p>大規模な災害が起こるおそれ強い。</p> 
--	--	---	--

風の強さが避難に与える影響

<p>▶ 強い風</p> <p>平均風速(毎秒) 15～20m未滿</p> <p>風に向かって歩けなくなり、転倒する人もいる。</p> 	<p>▶▶ 非常に強い風</p> <p>平均風速(毎秒) 20～25m未滿</p> <p>何かにつかまっていなくて立ってられない。通常で運転するのが困難になる。</p> 	<p>▶▶▶ 非常に強い風</p> <p>平均風速(毎秒) 25～30m未滿</p> <p>屋外での行動は極めて危険。走行中のトラックが横転する。</p> 	<p>▶▶▶▶ 猛烈な風</p> <p>平均風速(毎秒) 30m以上</p> <p>多くの樹木が倒れる。ブロック塀で倒壊するものがある。</p> 
---	--	--	--



水害被害を減らすための治水対策

地球温暖化に伴う気候変動

近年、地球温暖化等による気候変動の影響によって、雨の降りかたが大きく変わってきています。

台風の巨大化や線状降水帯の発生など、各地で毎年のように更新される記録的な大雨を目の当たりにし、みなさんも気候の変化を実感しているのではないのでしょうか。

写真：岡山県倉敷市真備町 国土交通省 中国地方整備局
平成30年7月豪雨による中国地方整備局管内の出水概況【第1報】7月10日（火）9時現在



川全体での水害対策（流域治水プロジェクト）

増加する豪雨災害に備えて、川全体での水害対策を進めています。

上流 埼玉県西部

ダム

ダムでは、大雨の時に水を貯め、下流に流れる水の量を調整します。



浦山ダム（埼玉県秩父市）



二瀬ダム（埼玉県秩父市）

中流 埼玉県東部

調節池（荒川）

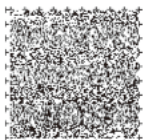
洪水時に川の水を一時的に貯め、下流に流れる水の量を減らします。



荒川第一調節池
（埼玉県さいたま市、戸田市）

首都圏外郭放水路（中川等）

中川等の水位が高くなった時に、その水を地下トンネルを通じて江戸川に排水し、水位の上昇を抑えます。



音声コード掲載



首都圏外郭放水路 調圧水槽
（埼玉県春日部市）



対策を進めてはいるが、想定最大規模の水害には対応しきれない



国や都、江戸川区は、異常気象による大規模水害に立ち向かうため、様々な治水対策を進めています。しかし、自然災害は想定以上のことが起こり得るものです。いざというときには適切に避難して、あなたの命を守ってください。

下流 江戸川区

放水路の開削や堤防の整備

河川が増水したときに、海や他の河川に放流するための放水路の開削や、堤防の整備を進めてきました。

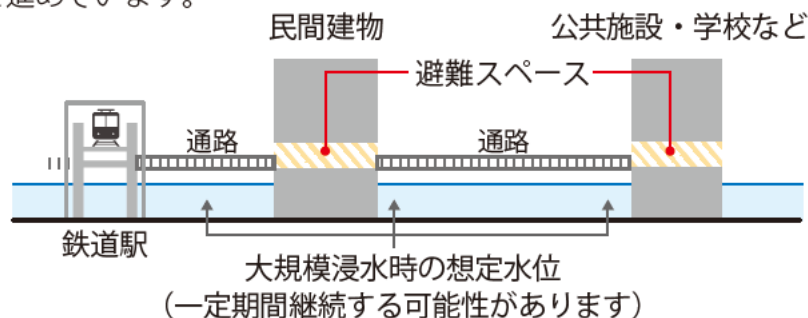


中川の堤防



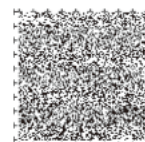
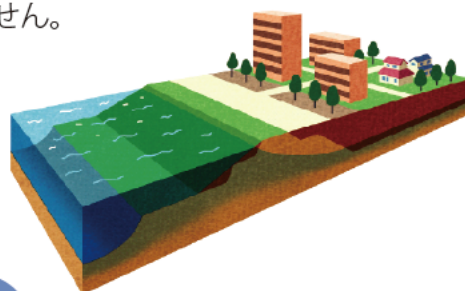
江戸川区の高台まちづくり

駅周辺の建物を歩行者デッキでつなぐなどの「高台まちづくり」を進めています。



高規格堤防（スーパー堤防）

洪水が堤防を越えても緩やかに流れるので、堤防が壊れません。



音声コード掲載



区の取り組み・地域の取り組み

広域避難で宿泊施設を利用した時の補助金

広域避難で宿泊施設を利用した区民の方に対して、一人最大 9,000 円（1泊一律 3,000 円、上限 3泊）の補助金を交付します。

ただし、江東5区で共同検討開始が発表されたときから、解除されるまでの間の宿泊に限ります。

補助金の申請に必要な書類

- 補助金交付申請書
- 宿泊施設が発行した宿泊証明書等
- 本人確認書類の写し

江東5区共同で
広域避難を呼びかけたときには
補助金を交付します

一人最大
9,000円

※江東5区共同で広域避難を呼びかけた
ときに限る。(共同検討開始)

江戸川区ホームページ

URL https://www.city.edogawa.tokyo.jp/e007/bosaianzen/bosai/jijo/kouikihi_nanhojokin.html



一人で避難が難しい方への支援

区では災害時に一人で避難することが難しく、特に支援を必要とする方を避難行動要支援者として定め、あらかじめ名簿を作成します。そして、その名簿情報を活用しながら個別避難計画を作成していくとともに、警察署、消防署、社会福祉協議会等と協力し災害時の安否確認、避難誘導等に役立てていきます。対象者の要件は次のとおりです。（施設等に入所・入居している方は除きます。）

高齢者等

（40歳から64歳の要介護者を含む）

- 要介護4から5
- 要介護1から3の一部

身体障害者

（肢体不自由）

- 身体障害者手帳1級から2級
- 身体障害者手帳3級の一部

知的障害者

- 愛の手帳交付を受けた1度から2度
- 愛の手帳交付を受けた3度の一部

精神障害者

- 精神障害者保健福祉手帳1級から2級の一部

その他

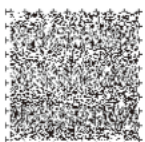
- 障害福祉サービスを受けている難病患者
- 恒常的に医療的ケアを受けることが不可欠である児童
- 在宅人工呼吸器使用患者
- 江戸川区長が特に避難支援等を必要と認めるもの



身体障害者

（視覚障害）

- 身体障害者手帳1級から2級の一部



音声コード掲載

江戸川区ホームページ

URL <https://www.city.edogawa.tokyo.jp/e094/kenko/fukushikaigo/info/youhairyo.html>



地域のちから

自分の命は、自分で守る

災害による犠牲者を無くすためには、区民一人ひとりが、「いざというとき、最終的に自分の身を守るのは自分自身である」という原点に立ち返ることが重要です。「自分は大丈夫」と思いこんだり、誰かに頼りきりになり、主体的に災害に備える姿勢を失ってははいけません。

家族の命は、家族で守る

自分の命を守ることができれば、家族を助けることができます。また、家族間でいざというときの対応を確認し、普段から備えていることが、家族の命を守ることに繋がります。

自分たちのまちは、自分たちで守る

自分の命、家族の命を主体的に守ることを地域住民同士が共有できれば、たとえ個人での対応が困難な場合であっても、それを可能にする大きな力が生まれます。

みんなで決めて、みんなで避難

避難を呼びかける情報があったとしても、個人では避難をためらってしまいます。地域みんなで逃げる仕組みを考えておくことで、避難の決断がしやすくなります。

日頃から...

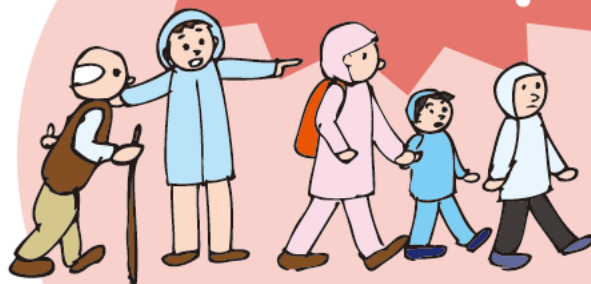
避難先や
避難のタイミングを
みんなで決めておく



1人では
避難できない人を
みんなで把握する

そのときがきたら...

みんなで
逃げよう!



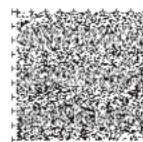
例えば...

早めに近所に
声をかけて避難
をする



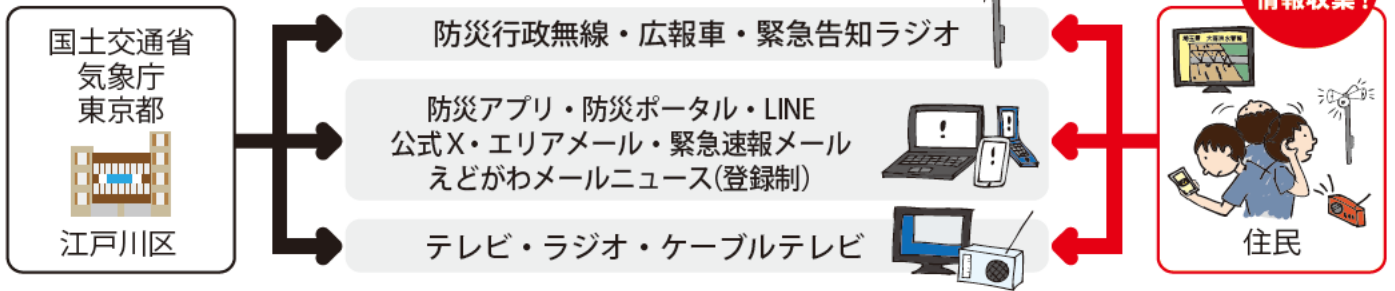
みんなで手を取り合い 助け合うことが大切です

近所の人や地域の人と、声をかけあえる関係づくりのためにも町会・自治会の活動に積極的に参加をしましょう。



情報の取得方法

情報の伝わりかた



避難情報の受け取りかた



メールで受け取る

えどがわメールニュース 事前登録必要

江戸川区の避難情報や避難所情報などを、登録した携帯電話やパソコンにメールで配信します。

登録方法

メールアドレス **t-edogawa@sg-p.jp** を入力するか、右の二次元コードで読み取り、件名・本文は空のままメールを送信してください。



エリアメール・緊急速報メール

緊急情報を緊急速報メールに対応した携帯電話に配信します。詳しくは携帯各社にお問い合わせください。



緊急情報を聞く

防災行政無線

公園などの屋外放送装置や、学校・保育園などの屋内受信機から緊急情報を放送します。

緊急告知 FM ラジオ

災害時、自動的に緊急情報を放送します。

販売先 江戸川区立福祉作業所 分室 ベリィソイズ
江戸川区北小岩 2-14-17
(共育プラザ小岩 1階)
TEL:03-3672-4905



避難情報の調べかた



スマートフォン・パソコンで調べる



江戸川区防災アプリ



主な機能

- ・避難情報
- ・避難所開設情報
- ・被害情報
- ・交通、ライフライン情報
- ・コミュニティ機能
- ・現在地のハザードマップ表示

アプリストアで「江戸川区防災」と検索するか、右の二次元コードでダウンロード



iOS



Android

江戸川区ホームページ

URL <https://www.city.edogawa.tokyo.jp/>



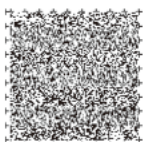
江戸川区防災ポータル

URL <https://bosai.city.edogawa.tokyo.jp/>



主な機能

- ・避難情報
- ・被害情報
- ・交通、ライフライン情報
- ・121 か国語に対応



避難情報の調べかた



スマートフォン・パソコンで調べる



江戸川区
LINE 公式アカウント

LINE ID @edogawa_city

右の二次元コードを読み込んで
「友だち」追加



江戸川区公式X

URL https://x.com/edogawa_city

アカウント名 @edogawa_city

ハッシュタグ #江戸川区



Yahoo! 防災速報

URL <https://emg.yahoo.co.jp/>



主な機能

- ・現在地と設定地域の防災情報通知
- ・災害マップ・防災情報の投稿
- ・普段の備えや困ったときに役立つ情報



テレビで調べる

地デジ NHK 総合 **d** ボタン

データ放送に対応しているテレビでは、**d** ボタンを押すことで気象情報や水位情報などを確認することができます。

ケーブルテレビ J:COM チャンネル 緊急放送

J:COM 江戸川のケーブルテレビに接続している住宅であれば、J:COMに加入していなくても視聴できます。ケーブルテレビ告知端末を購入すれば、災害時緊急情報を受信できます。



電話で聞く

防災放送確認ダイヤル ☎ 03-3652-1284

緊急情報の内容は江戸川区のホームページや江戸川区防災アプリ、公式Xでも確認できます。



ラジオで調べる

AM NHK 第一 594kHz

FM FM えどがわ 84.3MHz

気象情報・水位情報の調べかた



スマートフォン・パソコンで調べる

気象庁

URL <https://www.jma.go.jp>



気象庁ホームページやテレビのデータ放送で、リアルタイムの危険度分布や雨の様子などを見ることができます。



気象庁ホームページ

江戸川区気象情報システム

URL <http://edogawa.tenki.ne.jp>



区内の気象状況や積算雨量を見ることができます。

国土交通省 川の防災情報

URL <https://www.river.go.jp>



川の防災情報で、水位観測所ごとの水位や河川ライブカメラの映像などを見ることができます。



水位観測所位置図

