

江戸川区
水害ハザードマップ

概要版

第2版

2025年7月公表

江戸川区水害
ハザードマップ(本編)
には、もっと詳しい
情報が載っています

区ホームページをご覧ください



もくじ

大判マップ(大規模水害)	2ページ(ポケット)
江戸川区の地形	3ページ
大規模水害ってどんなとき?	4-5ページ
水害時にはどこに避難すればいい?	6-7ページ
水害時にはどんな情報が発表される?	8-9ページ
わが家の広域避難計画 / わが家の避難計画	10-11ページ
何から考えればいい?	12ページ
一人で避難が難しい方への支援	12ページ

もっと詳しい情報や最新情報は
区のホームページへ

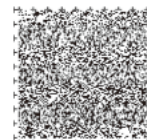
江戸川区水害ハザードマップ(本編)

URL <https://www.city.edogawa.tokyo.jp/e007/bosaizenzen/bosai/kanrenmap/hazardmap/index.html>

多言語対応版もあります

- やさしい日本語版
- English【英語版】
- 中文版【中国語(簡体字)版】

区のホームページで121か国語に翻訳対応しています。

必ず読んで
考えよう!この冊子には、音声コード「Uni-Voice」が印刷されています。
スマートフォン専用アプリ「Uni-Voice Blind」などで読み取ると、
ページに書かれている文章を音声で聞くことができます。

音声コード掲載

誰ひとり命を落とさないまち 一人ひとりの命を守るために

「なぜ大規模水害のとき、ここにはダメなのか」
「お住いの地域で水害時に命を守る行動はなにか」
確認してください

大規模
水害

大判マップ

洪水・高潮

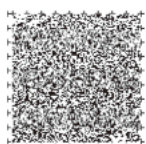
江戸川区大規模水害ハザードマップ 江戸川区広域避難マップ

より詳しい内容を知りたい方は
本編をご確認ください

区ホームページをご覧ください

江戸川区水害ハザードマップ(本編)

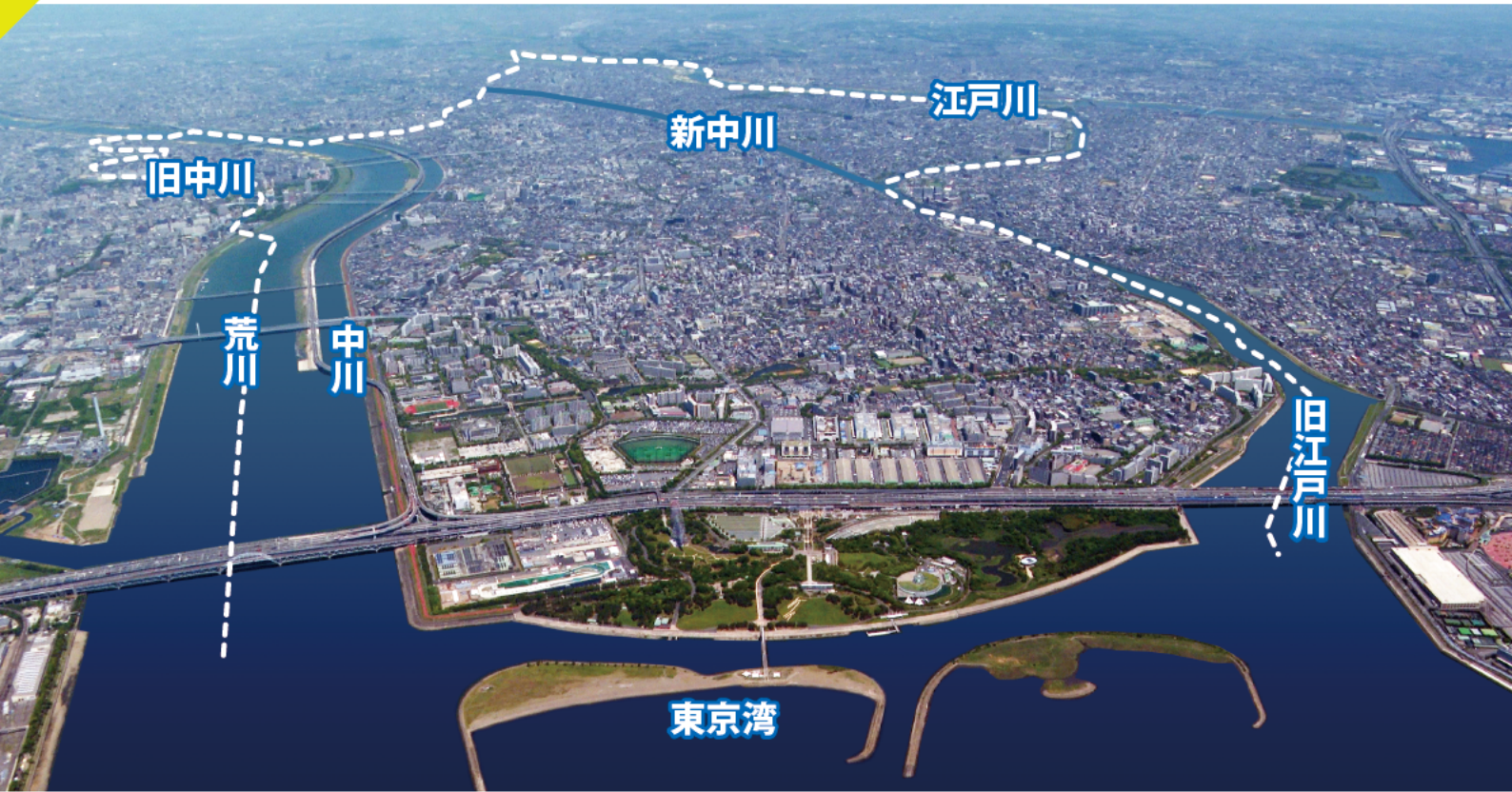
URL <https://www.city.edogawa.tokyo.jp/e007/bosaiaizen/bosai/kanrenmap/hazardmap/index.html>



音声コード掲載

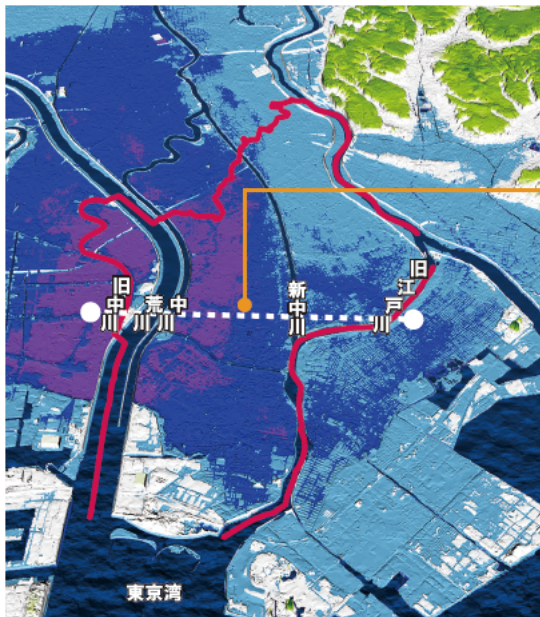
江戸川区の地形

江戸川区は、荒川や江戸川など大河川の最下流に位置しています。

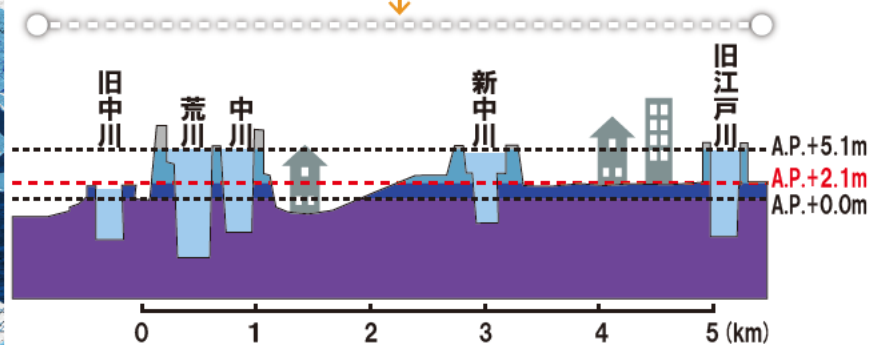


江戸川区は、荒川や江戸川と東京湾に囲まれており、
区の陸域7割がゼロメートル地帯^{※1}です。

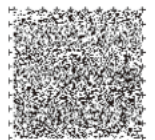
大雨や台風がなくても、江戸川区の土地は、河川の水位よりも低くなっています。



- 台風時(高潮^{※2}時)の水面(A.P.+5.1m^{※3})より低い土地
- 満ち潮^{※4}(満潮時)の水面(A.P.+2.1m)より低い土地
- 引き潮^{※5}(干潮時)の水面(A.P.+0.0m)より低い土地



- ※1 満ち潮(満潮時)の水面よりも低い土地のこと
- ※2 台風や発達した低気圧が通過するときに海水面が上がる
- ※3 伊勢湾台風級の高潮潮位の場合の高さ(A.P.とは荒川などの水位の基準)
- ※4 潮が満ちて海水面が上がりきった状態のこと
- ※5 潮が引いて海水面が下がりきった状態のこと



音声コード掲載

大規模水害ってどんなとき？

江戸川区には、内水氾濫や河川氾濫のほかにも、発生確率は低いものの発生すると甚大な被害となる、「大規模水害（高潮や複数の河川氾濫が同時発生）」が想定されています。

江戸川区に起こり得る水害

ないすいはんらん 内水氾濫

大雨が排水しきれずに
たまる



区内や周辺に排水しきれないほど
たくさんの雨が降ると...

江戸川区でも様々な対策はしていますが、雨量によっては排水能力が追いつかず、市街地に水があふれてしまう（内水氾濫）おそれがあります。

区内や
周辺に降る雨
に注意



かせんはんらん 河川氾濫

川の水が街に流れ込む



区内や周辺、関東地方に多く
の雨が降りつづくと...

関東地方に多くの雨が降り続けると、区内で雨が降っていなくても、雨水が下流の江戸川区に集まり、耐えきれなくなった河川が氾濫することがあります。

区内や
関東地方に
降る雨に注意



だいきほすいがい 大規模水害

高潮や複数河川の氾濫

海や複数の川の水が
流れ込む

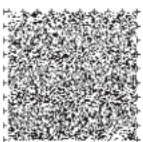


超巨大台風の接近で
多くの雨が降りつづくと...

超巨大台風が近づくと、日本に長期間雨を降らせ、河川の水位が上がります。

その台風の上陸に伴って高潮が発生すると、海面が上昇して河川に大量の海水が流れ込みます。その大量の海水と上流から流れる水で複数の河川が氾濫し、江戸川区だけでなく、東京都の標高が低い地域が長期間浸水することになります。

超巨大台風
に注意



江戸川区の水害について
もっと詳しく知りたい！

江戸川区に起こり得る水害

江戸川区水害ハザードマップ(本編)
5～10ページ



江東5区の全域が浸水するような大規模水害

地球温暖化の影響で、今までに経験したことがないような超巨大台風や大雨などにより、洪水や高潮による大規模な水害が世界各地で発生しています。

江戸川区だけでなく
江東5区※はほとんどの
地域が浸水します。

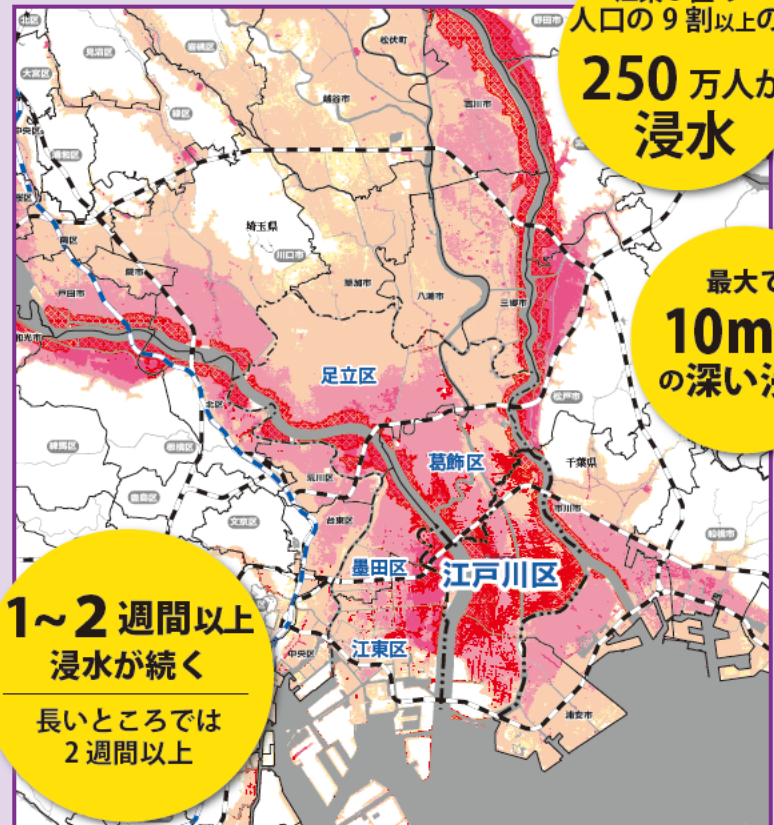
※江戸川区・墨田区・江東区・
足立区・葛飾区

この図は、江東5区が広域避難の対象とする水害として位置付けている、以下の図の最大値を表示したものです。

- 高潮浸水想定区域図 (想定最大規模)
- 荒川洪水浸水想定区域図 (想定最大規模)
- 江戸川洪水浸水想定区域図 (想定最大規模)

想定最大規模とは？

約1,000年に1回程度の規模の雨量や、過去の台風から気圧や大きさ等を最大規模の値で組み合わせた台風(東京湾の周辺を通過する確率は、1,000～5,000年に1回と想定)の規模です。



1～2週間以上
浸水が続く

長いところでは
2週間以上

浸水の深さ(最大浸水深)



家屋倒壊等氾濫想定区域

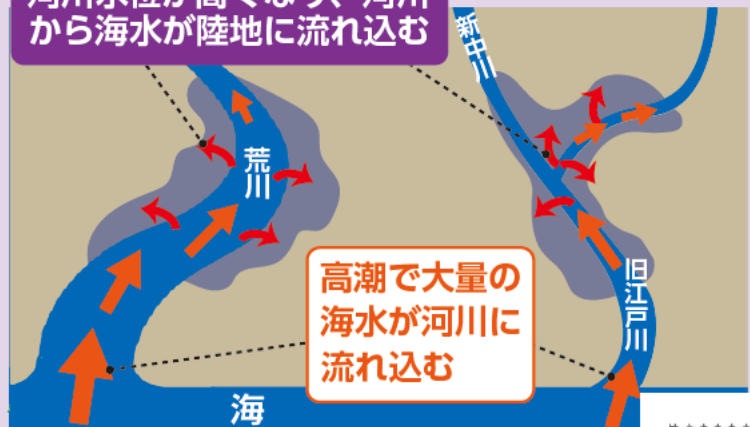
氾濫流

高潮ってなに？

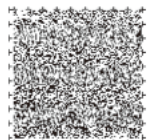
台風や発達した低気圧が通過するとき、潮位が大きく上昇することがあります。これを「高潮」といいます。

江戸川区では、高潮発生時の海面上昇により、河川に大量の海水が流れ込むことで、河川水位が高くなり、河川から海水が陸地に流れ込むおそれがあります。

河川水位が高くなり、河川から海水が陸地に流れ込む



高潮で大量の
海水が河川に
流れ込む



音声コード掲載

水害時にはどこに避難すればいい？

大規模水害が予想されるときと大規模水害が予想されないときの両方の避難方法を考えておきましょう。

江戸川区の水害対応

広域避難モード

区民全員が原則広域避難

超巨大台風の上陸や大雨が予測される
3日前に江東5区が
共同で判断

大規模水害が
予想されるとき

水害のおそれあり

台風情報・雨量予測



気象警報・注意報
河川水位情報



大規模水害が
予想されないとき

3日前に
広域避難モードに
移行しなかった

区外の親戚・知人宅や勤め先、
宿泊施設などを避難先として
確保できますか？



広域避難※で宿泊施設を利用した方に
補助金を交付します。

一人最大
9,000円

※江東5区共同で広域避難を呼びかけたときに限る。(共同検討開始)

はい

いいえ

水害時に自宅にとどまれますか？

滞在可能かは浸水想定ごとに
異なります。



とどまれる

とどまれない

こんな場合はとどまれません

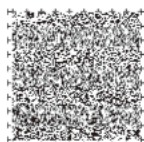
- × 浸水深よりも階数が低い
- × 流速が速く、木造家屋が倒壊するおそれがある区域
- × 浸水継続時間が長い

安全な親戚・知人宅
や勤め先、宿泊施設
などを避難先として
確保できますか？



はい

いいえ



自宅の浸水状況を調べる方法

全ての浸水想定を重ね合わせ

大判マップ
(大規模水害)

▶2ページ
(ポケット)へ

地区別
マップ



浸水想定ごと

河川別浸水
想定区域図



降雨の規模別
浸水想定区域図



水害時の避難について
もっと詳しく知りたい!

水害時の避難はどうする?

江戸川区水害ハザードマップ(本編)
15～22ページ



避難方法 広域避難

推奨

区外の安全な親戚・知人宅や勤め先、宿泊施設などに避難しましょう。

避難方法 広域避難 (公的広域避難先施設)

公的広域避難先施設の最新情報は江戸川区ホームページで確認

非常持ち出し品・備蓄品は、江戸川区水害ハザードマップ(本編) 53ページに掲載

区外にある広域避難できる施設に避難しましょう。

避難方法 地域防災拠点 (葛西南部地区・国府台台地・大島小松川公園)へ避難

区内や区周辺で水害が発生しても浸水しない安全なところです。

ただし屋外のため、風雨が弱まった場合などに安全を確保し、避難してください。

避難方法 待避施設 (小中学校等)へ避難

非常持ち出し品・備蓄品は、江戸川区水害ハザードマップ(本編) 53ページに掲載

ほとんどの待避施設が浸水し、長期間浸水が続くと予想されます。やむをえず避難した場合には、浸水の中孤立し、不自由な生活をしなければなりません。また、食料等備蓄に限りがあります。

避難方法 在宅避難

備蓄品リストは、江戸川区水害ハザードマップ(本編) 53ページに掲載

自宅の浸水状況から、安全確保が可能であることを確認できた場合に、自宅にとどまることです。ただし、浸水が引くまで耐えられる準備が必要です。

避難方法 避難先を各自で確保

推奨

安全な地域の親戚・知人宅や勤め先、宿泊施設などに避難しましょう。

避難方法 地域防災拠点 (葛西南部地区・国府台台地・大島小松川公園)へ避難

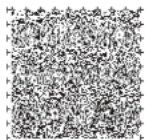
区内や区周辺で水害が発生しても浸水しない安全なところです。

ただし屋外のため、風雨が弱まった場合などに安全を確保し、避難してください。

避難方法 待避施設 (小中学校等)へ避難

非常持ち出し品・備蓄品は、江戸川区水害ハザードマップ(本編) 53ページに掲載

避難する時間がない場合や、遠くへ避難することができないなど、やむをえない場合に緊急避難する施設です。ただし、1階や2階が浸水する場合があります。また、食料等備蓄に限りがあります。



水害時にはどんな情報が発表される？

大規模水害が予想されるときと大規模水害が予想されないときの両方の情報を確認し、適切な避難のタイミングを考えておきましょう。

江戸川区の水害対応

超巨大台風の上陸や大雨が予測される
3日前に江東5区が
共同で判断

大規模水害が
予想されるとき

広域避難モード

区民全員が原則広域避難

ご自身または一緒に避難する方は広域避難に
時間がかかりますか？

たとえば… 高齢者、障害のある方、妊婦や乳幼児、
遠方に避難する方、車で避難する方など

いいえ

はい

自主的広域避難情報
(広域避難の呼びかけ)

までに広域避難しましょう。

広域避難指示

までに広域避難しましょう。

3日前
72
時間前

2日前
48
時間前

1日前
24
時間前

直前
9
時間前

水害のおそれあり

台風情報・雨量予測

台

気象警報・注意報
河川水位情報

大規模水害が
予想されないとき

3日前に
広域避難モードに
移行しなかった

ご自身または一緒に避難する方は避難に
時間がかかりますか？

たとえば… 高齢者、障害のある方、妊婦や乳幼児、
遠方に避難する方、車で避難する方など

いいえ

はい

警戒
レベル 3 高齢者等避難

までに避難しましょう。

警戒
レベル 4 避難指示

までに避難しましょう。

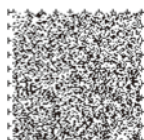
今後
気象状況
悪化の
おそれ

気象状況
悪化

災害の
おそれ
あり

災害の
おそれ
高い

災害発生
又は切迫



水害時の情報について
もっと詳しく知りたい！

江戸川区の避難の情報

江戸川区水害ハザードマップ(本編)
13～14ページ



江戸川区防災アプリ

アプリストアで「江戸川区防災」と検索



iOS



Android

防災アプリ以外の情報の
受け取りかた・調べかたは

情報の取得方法

江戸川区水害ハザードマップ
(本編) 29～30ページ



(江東5区で共同発表)

広域避難を呼びかける情報

共同検討開始

自主的広域避難情報
(広域避難の呼びかけ)

広域避難指示

域内垂直避難(緊急)

災害発生
危険がせまる

(緊急安全確保)

とるべき行動



- いつでも避難できるように準備を始める
- この時点で避難可能な方は、区外の安全な場所に避難

- 高齢者等の要配慮者は、速やかに区外の安全な場所に避難



- この時点で避難可能な方は、区外の安全な場所に避難

- ただちに区外へ退去



- この段階では広域避難はできないため、近所の高い建物へ避難



ここまで必ず危険な場所から避難

- 浸水より高い自宅の居室に避難



(江戸川区が発令または気象庁が発表)

気象情報や避難情報

警戒レベル 1 早期注意情報
《気象庁が発表》

警戒レベル 2 大雨・氾濫・高潮
注意報
《気象庁が発表》

警戒レベル 3 高齢者等避難
《区が発令》

警戒レベル 4 避難指示
《区が発令》

災害発生
危険がせまる

警戒レベル 5 緊急安全確保
《区が発令》

とるべき行動

- 災害への心構えを高める



- いつでも避難できるように準備を始める



- 高齢者等の要配慮者は避難開始
- この時点で避難可能な方は避難開始

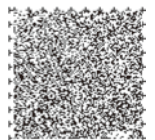


- 危険な場所から全員避難開始

- 近所の高い建物へ避難

ここまで必ず危険な場所から避難

- 浸水より高い自宅の居室に避難



わが家の広域避難計画 ~大規模水害時のマイ・タイムライン~

広域避難モード

大規模水害が予想されるとき

避難先記入欄

区民全員が原則広域避難

各自で確保した区外の避難先

避難方法

広域避難

区外にある広域避難できる施設

避難方法

広域避難 (公的広域避難先施設)

雨ざらしのため、風雨が弱まったとき

避難方法 地域防災拠点

浸水の中孤立し、不自由な生活をしなければなりません。

避難方法 待避施設 (小中学校等)

大規模水害時のマイ・タイムライン記入欄

(江東5区で共同発表)

広域避難を呼びかける情報

対応や備え 〈記入例〉

あなたや家族の対応記入欄

3日前

72

時間前

共同検討開始

江東5区で共同検討を
始めます

いつでも避難できるように準備を始める
この時点で避難可能な方は、区外の安全な場所に避難

- 気象情報・台風情報の確認を始める
- 家や周りに飛ばされるものがないか点検
- 非常持ち出し袋を確認、必要なものの買い出し
- 広域避難先のホテルなどを予約する



2日前

48

時間前

自主的 広域避難情報

(広域避難の呼びかけ)

江東5区外の安全な場所への
自主的な避難を呼びかけます

高齢者等の要配慮者は、速やかに区外の安全な場所に避難
この時点で避難可能な方は、区外の安全な場所に避難

- 河川の水位情報の確認を始める
- 交通機関の運行情報を確認
- ハザードマップで避難先・避難経路を確認
- いつでも避難できるように準備を始める
- おじいちゃんとおばあちゃんは避難を始める
- 家族と連絡を取り合う



1日前

24

時間前

広域避難指示

大規模な水害の危機が迫っています
広域避難を開始するための情報を
発表します

ただちに区外へ退去

- 近所への声かけ
- 広域避難先へ避難の連絡
- 広域避難を始める
- 地域防災拠点へ避難



直前

9

時間前

域内垂直避難 (緊急)

広域避難をする時間的な余裕がない
と判断したときに区内への避難に
切り替えるための情報を発表します

この段階では広域避難はでき
ないため、近くの避難できる
場所へ避難

- 地域防災拠点や待避施設へ避難
- 近所の高い建物へ避難

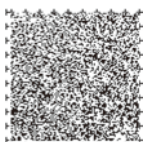


災害発生
危険がせまる

(緊急安全確保)

ここまで必ず危険な場所から避難

- 浸水より高い自宅の居室に避難



音声コード掲載

気づいたことメモ欄 たとえば… 避難訓練に参加して気づいたこと、実際に避難したときの反省点など



わが家の避難計画 ~マイ・タイムライン~

大規模水害が予想されないとき

避難先記入欄 避難方法は自宅の浸水状況や階数・構造によって異なる

滞在可能な浸水想定ごとに異なる

避難方法
在宅避難

各自で確保したより安全な地域の避難先

避難方法
避難先を各自で確保

雨ざらしのため、風雨が弱まったとき

避難方法
地域防災拠点

1階や2階が浸水する場合がある

避難方法
待避施設(小中学校等)

マイ・タイムライン記入欄

(江戸川区や気象庁が発令または発表)

気象情報や避難情報

対応や備え〈記入例〉

あなたや家族の対応記入欄

今後気象状況悪化のおそれ

警戒レベル **1** 《気象庁が発表》
早期注意情報

災害への心構えを高める

- 気象情報・台風情報の確認を始める
- 家や周りに飛ばされるものがないか点検
- 必要なものの買い出し



気象状況悪化

警戒レベル **2** 《気象庁が発表》
**大雨・氾濫・高潮
注意報**

いつでも避難できるように準備を始める

- 河川の水位情報の確認を始める
- 交通機関の運行情報を確認
- 非常持ち出し袋の中身を確認
- 可能であれば広域避難を始める



災害のおそれあり

警戒レベル **3** 《区が発令》
高齢者等避難

高齢者等の要配慮者や、この時点で避難可能な方は、避難開始

- ハザードマップで避難先・避難経路を確認
- いつでも避難できるように準備を始める
- おじいちゃんとおばあちゃんは避難を始める



災害のおそれ高い

警戒レベル **4** 《区が発令》
避難指示

危険な場所から全員避難開始

- 近所への声かけ
- 安全な親戚・知人宅などへ避難
- 地域防災拠点や待避施設へ避難
- 近所の高い建物へ避難



災害発生又は切迫

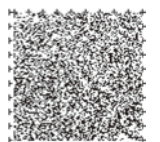
災害発生危険がせまる
警戒レベル **5** 《区が発令》
緊急安全確保

ここまでに必ず危険な場所から避難

- 浸水より高い自宅の居室に避難



気づいたことメモ欄 たとえば… 避難訓練に参加して気づいたこと、実際に避難したときの反省点など



音声コード掲載

何から考えればいい？

江戸川区水害ハザードマップ(本編)や防災アプリなども活用し、準備しておきましょう。



1 自宅で想定される水害と浸水の状況を確認し、自宅の危険性を整理しましょう。

大判マップ(大規模水害) ▶2ページ(ポケット)へ

 江戸川区防災アプリのインストール方法は ▶9ページへ

自宅の危険性(記入欄)

江戸川区水害ハザードマップ(本編)
47ページ



2 その時の状況に応じた、あなたの適切な避難方法を確認しましょう。

水害時にはどこに避難すればいい? ▶6-7ページへ

水害時にはどんな情報が発表される? ▶8-9ページへ

水害時の避難の考え方

江戸川区水害ハザードマップ(本編)
13~22ページ



3 様々な状況に対応できるように複数の避難先を考えておきましょう。

わが家の広域避難計画 / わが家の避難計画 ▶10-11ページへ

避難先記入欄

江戸川区水害ハザードマップ(本編)
48ページ



4 水害の状況をイメージして、マイ・タイムラインを作成しておきましょう。

わが家の広域避難計画 / わが家の避難計画 ▶10-11ページへ

マイ・タイムライン(記入欄)

江戸川区水害ハザードマップ(本編)
49~52ページ



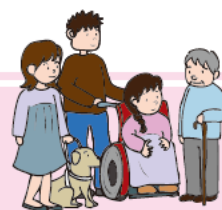
5 あなたや家族の避難生活に必要なものを確認し、非常持ち出し品や、自宅に備蓄しておくものを準備しましょう。

非常持ち出し品・備蓄品

江戸川区水害ハザードマップ(本編)
53ページ



一人で避難が難しい方への支援

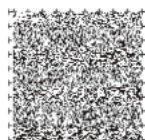


区では災害時に一人で避難することが難しく、特に支援を必要とする方を避難行動要支援者として定め、あらかじめ名簿を作成します。そして、その名簿情報を活用しながら個別避難計画を作成していくとともに、警察署、消防署、社会福祉協議会等と協力し災害時の安否確認、避難誘導等に役立てていきます。

対象者の要件等、詳しいことは
区のホームページでご確認ください。

江戸川区ホームページ

URL <https://www.city.edogawa.tokyo.jp/e094/kenko/fukushikaigo/info/youhairyo.html>



音声コード掲載

発行 江戸川区
企画・編集 江戸川区危機管理部防災危機管理課
監修 東京大学大学院情報学環特任教授
江戸川区防災アドバイザー 片田敏孝

この水害ハザードマップ概要版のお問い合わせ
江戸川区危機管理部防災危機管理課
TEL.03-5662-1992 FAX.03-3652-9891