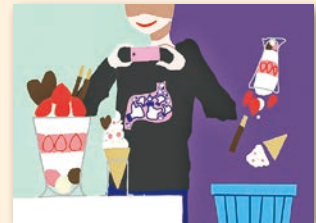
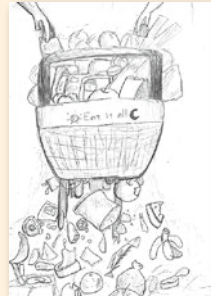
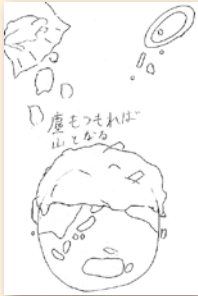
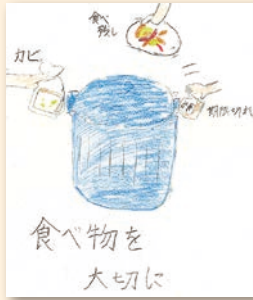


6月は

## 食品ロス削減推進月間

捨てられてしまう食品を減らそう！

新型コロナウイルス感染症  
「感染しない・させない」行動を



アイデア一つで  
行動が変わる！

SDGsえどがわ10の行動を「そっと後押し」するイラスト・キャッチコピーなどをたくさん頂戴しました。ご応募いただき誠にありがとうございます。掲載したイラストは抽選で決めています。掲載できなかったアイデアも含め、全てのアイデアを区HPに掲載していますので、ぜひご覧ください。



特集

### フードドライブ 推進中

《4ページへ



ともに、生きる。  
江戸川区

## 低所得（非課税など）の子育て世帯へ 「子育て世帯生活支援特別給付金」を支給します

①ひとり親世帯⇒援護係☎5662-1259

②ひとり親世帯以外⇒低所得の子育て世帯生活支援特別給付金コールセンター  
☎5662-9029 = 9時～17時（土日祝を除く）

支給額⇒児童一人当たり5万円 申請期限⇒5年2月28日☒（消印有効）

### ひとり親世帯

【対象者】 次のいずれかに該当する方

※「ひとり親世帯以外」の給付金、または他自治体でこの給付金を既に受け取った方は除きます。

申請が不要な方 6月3日に支給済み

①4年4月分の児童扶養手当の支給を受けている方

申請が必要な方

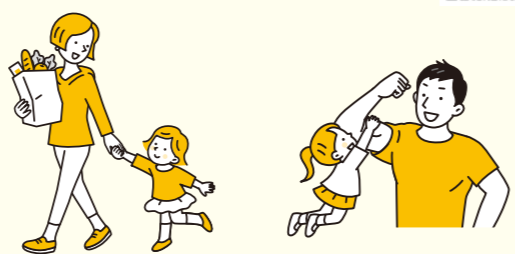
②公的年金などを受給しているため、4年4月分の児童扶養手当の支給を受けていない方

③新型コロナウイルス感染症の影響を受けて家計が急変するなど、収入が児童扶養手当を受給している方と同じ水準となっている方

※②③のうち、児童扶養手当の受給資格者には6月下旬申請書類一式を送付します。

【申請方法】 申請書などを郵送（〒132-8501（住所不要）児童家庭課援護係）または窓口（区役所東棟2階4番）へ持参。②③の対象者で、児童扶養手当を申請していないひとり親世帯の方は援護係（上記①）へお問い合わせください。

※詳しくは区HPをご覧ください。



### ひとり親世帯以外

【対象者】 対象児童を養育している次のいずれかに該当する方

④4年度住民税均等割が非課税の方

⑤4年度住民税が課税の方で、新型コロナウイルス感染症の影響で4年1月1日以降の収入が急変し、住民税非課税相当の所得になった方

※対象児童について、「ひとり親世帯分」の給付金、または他自治体でこの給付金を既に受け取った方は除きます。

【対象児童】 平成16年4月2日（特別児童扶養手当支給対象児童は平成14年4月2日）～令和5年2月28日生まれ

申請が不要な方 事前通知を6月下旬から順次送付

■④で次のいずれかに該当する方

▷4年4月分の児童手当または特別児童扶養手当の受給者（児童手当受給者が養育している16～18歳（平成16年4月2日～平成19年4月1日生まれ）のうち、児童手当で届出のあった児童分も申請不要で支給します）

▷4年5月分～5年3月分の児童手当または特別児童扶養手当の新規受給者（出生などに伴う）

申請が必要な方

■⑤で次のいずれかに該当する方

▷16～18歳（平成16年4月2日～平成19年4月1日生まれ）の児童を養育している方（児童手当で届出のあった児童分や、特別児童扶養手当の支給対象児童分を除く）

▷公務員の方

■⑥に該当する方

【申請方法】 申請書などを郵送（〒132-8501（住所不要）児童家庭課「R4子育て世帯生活支援特別給付金担当」）

※申請書は希望する方に郵送しますのでコールセンター（上記②）へお問い合わせください。また、区HPからもダウンロードできます。

※詳しくは区HPをご覧ください。



## 新型コロナウイルス感染症

### 4回目ワクチン接種券を順次お届けしています



☎区新型コロナウイルス ワクチン接種コールセンター

☎050-8881-8187・☎050-8881-8190・☎6633-3380 = 9時～18時（無休）

- ・下記の方が4回目接種の対象となります。
- ・対象者のうち、下記②の方の把握が困難であるため、『3回目接種から5カ月を経過した18歳以上の方全員』に順次接種券を発送しています。
- ・今回対象とならない方にも接種券が届きますが、国において接種対象の拡大も議論されているため、届いた接種券は廃棄しないようお願いします。



【対象者】（年齢は接種日時点）

3回目接種から5カ月を経過した

①60歳以上の方全員

3回目接種から5カ月を経過した

②18～59歳で

（『基礎疾患のある方』または『重症化リスクが高いと医師が認める方』のうち4回目接種をご希望の方（診断書は不要）

【予約方法】

予約時には接種券が必要です。接種券が届きましたら同封されている「お知らせ」をご確認の上、予約手続きをしてください。

※6月の集団接種会場にタワーホール船堀を追加しました。



◀4回目接種に関する情報

※この情報は6月3日時点のものです。

## 「住民税非課税世帯等に対する臨時特別給付金」 受給のための確認書をお送りします

☎区臨時特別給付金コールセンター = 8時30分～17時（土日祝を除く）

住民税均等割非課税世帯の方⇒☎0120-115-108

家計急変世帯の方⇒☎0120-271-061

住民税均等割非課税世帯給付金

【送付対象世帯】 4年度住民税均等割非課税世帯

※3年度も住民税均等割非課税である世帯には、今回確認書を送付しません。未申請の方は、既にお送りしている確認書をご返送ください。

【支給金額】 1世帯当たり10万円

【申請方法】 6月下旬以降に確認書を送付しますので、給付対象であることを確認の上、ご返送ください。

【給付対象外の世帯】

○世帯全員が、住民税が課税されている他の親族などの扶養を受けている世帯

○既に3年度非課税世帯または家計急変世帯の給付金を受給している世帯および受給している世帯の世帯主であった方を含む世帯

家計急変世帯給付金

4年度住民税課税世帯で、4年1月以降に新型コロナウイルス感染症の影響により家計が急変し、非課税相当の収入となった世帯は受給できる可能性があります。

※詳しくは区HPをご覧ください。





Act!  
さあ行動しよう

## 余っている食品をお持ちください

下記の日時・場所で皆さんからの食品の提供をお待ちしています。

お持ち  
いただきたい  
食品の例

インスタント・レトルト食品(冷蔵・冷凍食品を除く)、乾物(パスタなど)、缶詰(肉、魚、野菜、果物など)、調味料(砂糖など)、お菓子、飲料(アルコール類は除く)  
※賞味期限まで1カ月以上あり、外装が破損していないもので瓶詰ではないもの。



### (特非)えどがわエコセンター



食品ロス削減に向け、いつでも食品をお持ちいただける常設回収を実施中!

☎ (特非) えどがわエコセンター  
☎ 5659-1651  
【日時】 月～土 10時～17時(祝祭を除く)  
【場所】 タワーホール船堀3階えどがわエコセンター

### フードバンクジョイライフ



フードドライブで助け合い。想いを込めた食品で、全ての人がハッピーに!

☎ フードバンクジョイライフ  
☎ 090-3045-6282  
【日時】 第1金 14時～16時  
【場所】 篠崎文化プラザ

### (特非)らいおんはーと



頂いた食品は、子ども食堂と生活困窮家庭で、楽しく・おいしくいただきます!

☎ (特非) らいおんはーと  
☎ 090-3575-4279  
【日時】 月～金 10時～17時(祝祭を除く)  
※持参前に必ず電話(上記☎)でお問い合わせください。  
【場所】 鹿骨2-33-11

### (一社)暮らしの保健室かなで



ご家庭の未利用食品を有効活用し、食料を必要としている方を支援します!

☎ (一社) 暮らしの保健室かなで  
☎ 5879-2355  
【日時】 月～土 9時～17時(祝祭を除く)  
※持参前に必ず電話(上記☎)でお問い合わせください。  
【場所】 松島3-41-10



区民ニュースでも  
関連動画を放映中



特集

捨てられてしまう食品を減らそう! //

# フードドライブ 推進中

余っている食品が誰かのために!  
フードドライブとは、家で余っている食べきれない食品を集めて、必要としている団体や施設、個人に届ける活動。区内では食品の回収場所として「えどがわエコセンター」などがあります。  
食品の提供件数は少しずつ増えていますが、同時に支援を必要とする方も増えています。ご家庭に余っている食品がありましたら、誰かのために役立ててみませんか。  
今後も広報えどがわで食品の回収場所などの情報をお伝えしていきますので、ぜひチェックしてください!

NEWS

## イトーヨーカ堂アリオ葛西店でフードドライブを実施!



4月にイトーヨーカ堂アリオ葛西店でフードドライブが実施されました。提供された約400点の食品は、えどがわエコセンターを通じて必要な方への支援に活用されました。  
イトーヨーカ堂アリオ葛西店では今後もフードドライブを実施する予定です。



(株)イトーヨーカ堂アリオ葛西店の松田充弘さん

備蓄していた食品の処分に困っているお客さまが多かったです。食品の回収場所を知らないお客さまが多いので、スーパーなどでフードドライブを実施する意義は大きいですね。食品を提供していただいたお客さまで「社会貢献ができた!」と喜ばれる方もいらっしゃいました。

## 催しもの 食品ロス削減について、みんなで考えませんか?

☎ 食品衛生第一係、食品衛生第二係 ☎ 3658-3177  
第25回食品衛生大会で、食の安心・安全と食品ロス※削減について考える座談会などを実施します。  
食品事業者が実際に行う食品ロスの削減方法などを学び、家庭などで生かしてみましよう!  
【日時】 6月27日 14時～15時30分  
【場所】 総合文化センター 1階小ホール  
【定員】 250人(現地先着順)  
【申し込み】 不要

※食品ロスとは、本来食べられるのに捨てられてしまう食品のこと。





お知らせ

## 6月23日～29日は男女共同参画週間 「あなたらしい」を築く、「あたらしい」社会へ

☎人権啓発係 ☎6638-8089

「男性は仕事に専念すべき」「女性は家事に専念すべき」などの性別による固定観念（ジェンダーバイアス）は、一人一人が持つ「自分らしく」活躍する選択肢を狭め、生きづらい社会をつくる原因となっているかもしれません。

まずは、無意識の偏った思い込みがないかを振り返ってみましょう！

### ジェンダーバイアスチェック

- 家事・育児は女性がすべきだ
- 共働きでも男性は家庭よりも仕事を優先すべきだ
- 同程度の実力なら、まず男性から昇進させたり管理職に登用するものだ
- 育児期間中の女性は重要な仕事を担当すべきでない

※内閣府「無意識の思い込み（アンコンシャス・バイアス）チェックシート」から引用。

●無意識の思い込みに捉われることなく、誰もが個性と能力を発揮できる社会を実現しましょう！



お知らせ

## 女性再就職サポートプログラム in 船堀 空白があっても大丈夫！ 働きたい！のはじめの一步

☎東京しごとセンター女性しごと応援テラス  
☎5211-2855 = 月～土 9時～20時（土は17時まで、祝を除く）

ビジネスマナーや仕事の進め方の基本、パソコンの基礎を5日間で学びます。お申し込みの後、事前の個別説明会にお越しいただきます。

【日時】7月25日（月）～29日（金）10時～16時（全5回）

【場所】タワーホール船堀 3階303会議室

【対象】結婚・出産・介護などで退職した求職中の女性（54歳以下）

※パソコンの基本操作ができ、全日程参加ができる方。

【定員】25人（申込順）

【申し込み】6月16日（日）9時から電話（上記☎）または東京しごとセンターHPで

※一時保育（1歳以上の未就学児）あり。要予約（定員あり）。



お知らせ

## 子育てママの再就職準備講座

☎船堀ワークプラザ マザーズコーナー  
☎5659-8612 = 9時～17時（土・日・祝を除く）

「働きたいけど何から始めればよいか分からない…」とお悩みの方に。情報収集、子どもの預け先が決まるまでにできることなど、就職までの流れを説明します！

【日時】7月6日（日）10時～11時30分

【場所】タワーホール船堀 4階401会議室

【対象】再就職を希望する子育て中の女性

【定員】15人（申込順）

※雇用保険受給者の方は就職活動となりますので受給資格者証をお持ちください。

※一時保育はありません。

【講師】伊藤真利江（就職支援ナビゲーター）

【申し込み】6月15日（日）9時から窓口または電話（上記☎）で



区のイベントや事業は新型コロナウイルス感染症対策の下で行います。人と接する場にお出かけの際はご自身でも原則マスクを着用するなど感染症対策へのご協力をお願いします。掲載内容は変更になる場合がありますので、必ず電話や区HPなどで最新情報をご確認ください。



お知らせ

## 参議院議員選挙へ投票に行きましょう！

☎選挙管理委員会事務局 ☎5662-5553

**投票** 【日時】7月10日（日）7時～20時  
※車での来所はご遠慮ください。

### 投票できる方（入場整理券の送付）

◆誕生日が平成16年7月11日以前の日本国民であり、令和4年6月21日までの間に3カ月以上江戸川区内に住所を有する方。

◆入場整理券は6月22日（日）から郵送します。

◆選挙特集を区HPに開設します。



▲選挙特集



### 便利な期日前投票をご利用ください

【期日前投票】※車で来所できる会場もあります。

◆期日前投票ではお住まいの地域を問わず下記のいずれの会場でも投票できます。

◆新しく「篠崎文化プラザ」と「イオン葛西店」が増えました。

◆仕事帰りや買い物のついでに、気軽に投票できます。

受付期間	会場	投票時間
6月23日（日）～ 7月9日（土）	江戸川区役所	8時30分～ 20時
7月2日（土）～ 9日（土）	小松川・葛西・小岩・東部・鹿骨の各区民館、船堀コミュニティ会館 アリオ葛西（東葛西9-3-3）、篠崎文化プラザ、イオン葛西店（西葛西3-9-19）	

**開票** 【日時】7月10日（日）21時から  
【場所】総合体育館  
※駐車場は利用できません。

お知らせ

## 4年度 江戸川区職員採用説明会 区役所で働くってどんな感じ？疑問にお答えします！

☎能力開発推進係 ☎5662-1003

募集・試験の概要や仕事内容・魅力についてお話しします。参加希望の方は直接会場にお越しください。

【日程】7月2日（日）

【場所】総合文化センター1階小ホール ほか

【対象・時間】

採用区分	主な受験資格	説明時間
Ⅲ類 （高卒程度）	18～21歳の方	9時30分～ 11時30分
経験者	60歳未満で必要な業務 従事歴がある方	13時～15時

※年齢は5年4月1日時点です。また、採用区分と主な受験資格は変更する場合があります。詳しくは区HPをご覧ください。





第10回

アグネス・チャンさん  
(歌手・エッセイスト)

未来へのヒント

誰もが安心して  
自分らしく暮らせる  
共生社会のために



Profile

歌手、エッセイスト、教育学博士。香港生まれ。1972年に「ひなげしの花」で日本デビューを果たす。上智大学国際学部を経て、カナダのトロント大学で社会児童心理学を専攻し卒業。その後、米国スタンフォード大学博士課程に留学し、1994年に教育学博士号を取得。1998年に日本ユニセフ協会大使、2016年にはユニセフ・アジア親善大使に就任するなど、紛争地域への訪問やチャリティーなどさまざまな社会貢献活動を行っている。

歌手、エッセイストとしての活躍はもちろん、ボランティア活動や日本ユニセフ協会大使としての活動も印象深いアグネス・チャンさん。これまでさまざまな国・地域を訪れ、貧困に苦しむ子どもたちに手を差し伸べてきた経験と、未来に対する想いを伺いました。

——日本ユニセフ協会大使に就任する時は、どんな心境でしたか？

ユニセフから「私たちは、一番弱い子どもたちの声になりたい。だから一緒に活動してくれませんか」と言われて、この言葉にとっても感動して、声なき声の代弁者にならなきゃいけないと思いました。

2003年にイラクを訪問した時、当時はイラク戦争が終結したばかりで、国民は食糧難になり、子どもたちはいろんなものを売って家計を助けようとしていました。ある男の子から梨を買った翌日、また同じ少年に出会ったのですが、私はその時財布を夫に預けていてお金を持っていなかったんです。事情を伝えると、少年は「今日は夕日でいいです」と梨を差し出すんですよ。もらえないと伝えても、「遠慮はいらない。困ったときはお互いさまだから！」って。それで受け取って食べたの

ですが、この世の中で、あれ以上においしかった梨はありません。一番困っている人たちが一番優しいって本当なんです。だからこそ、チャンスを与えてあげたい。内に秘めた力を引き出せる方法を探して、支援していきたいと強く思います。

——私たちはまずどんなことをすれば良いと思いますか？

私は常々、「知ることが力になる」と思って活動をしています。今すぐに具体的にできることがなくても、貧困で苦しむ世界中の子どもたちの存在について知り、周囲の人とそれについて会話してくれたら十分です。そうしたら、いざというときに自然と体が動くと思うんです。

そのためにも、教育現場で日本の子どもたちに現状を伝えていくことがとても大事だと思います。貧困に苦しむ子どもたちの存在を知って興味や関心を抱き、家で親に話す。子どもの話か

ら親も関心を持ち、それが社会に広まっていくというサイクルができたならなと。親が「こうしなさい」というのではなく、子どもが自発的に動いて循環していくことが理想です。

——近年問題になっている「日本の貧困」についてどう思いますか？

日本の貧困は、目に見えにくいことが一番の問題です。人に迷惑をかけてはいけないと思って、親も子も助けを求めないんですね。まずは、この状況を変えなければいけません。「もう少し頑張りたいから助けて」って言うってほしいし、それを聞いた周囲の人は「自己責任だ」みたいな責め方をしないでほしいです。

一方で、困っている人の身になった支援も必要だと感じます。例えば、江戸川区で実施されている「子ども食堂」や「おうち食堂」などの食事支援。これは、自分の子どもに普通の生活を提供できずに苦しんでいる親の気持ちを

丁寧にくみ取った優しい支援方法だなと思います。

社会全体を明るく未来へとシフトしていくためには、子どもたちの力が不可欠です。若い世代の力を育てるためにも、江戸川区全体で区民同士が支え合ってほしいと思います。

江戸川区の共生社会の情報発信サイト「TOMONI (ともに)」では、アグネス・チャンさんの他、先進的な取り組みを行う企業、専門家、研究者などさまざまな方のインタビューをお届けしています。



共生社会推進係 ☎5662-0091



2013年にナイジェリアを訪問した際、ラゴス市内にある「ダストビン・エステート」(ごみ箱居住区)というスラムで出会った子どもたちと共に

「声にならない声」を

代弁することが私の役割



### ひらい園蔵亭の催し

①～④ひらい園蔵亭 ☎5626-3242 = 13時30分～17時 (日を除く)  
⑤西葛西図書館 ☎5658-0751

①企画展示 松原良水彩画展  
～江戸御府内八十八カ所をめぐる～(第3弾)

【日程】7月1日(金)～8月21日(日) (日を除く)

②立川談吉ネタおろし大勉強会

【日時】7月2日(日)14時30分～16時

【費用】2000円

③講座「江戸東京を歩く 江戸遍路編」～江戸の町歩き 今の東京に名残をどう残すのか?～

江戸時代の観光名所の御府内八十八カ所巡りをテーマに講演します。江戸落語についても毎回1話解説します。

【日時】7月3日(日)14時～15時

【講師】松原良

※屋内での講座です。

④若鮎を応援する落語会

【日時】7月10日(日)14時～15時

【出演】三遊亭好青年

【費用】500円

⑤園蔵亭落語会 in 西葛西図書館

【日時】7月10日(日)14時～16時

【場所】①～④ひらい園蔵亭、⑤西葛西図書館

【定員】②～④30人、⑤40人

※いずれも申し込み順。⑤は未就学児の同伴不可。

【申し込み】①不要、6月16日(日)②～④13時30分からひらい園蔵亭へ電話(上記☎)で、⑤9時から西葛西図書館へ電話(上記☎)または窓口で



「くらしの便利帳」の次回発行は5年度の予定です  
編集係 ☎5662-0403  
「くらしの便利帳」の発行は5年度中を予定しています。



現時点の最新版(2020年度版)をお持ちでない方は、区役所、各事務所・コミュニティ会館・図書館などでお受け取りください。  
**休館のお知らせ**  
設備点検などのため休館します。  
●篠崎コミュニティ会館 ☎5666-2771  
↓6月22日(日)  
●篠崎図書館 ☎3670-9102  
↓6月27日(金)・28日(土)  
●北小岩コミュニティ会館 ☎5693-1162  
↓6月28日(日)

●瑞江コミュニティ会館 ☎5243-2761  
↓7月1日(日)  
●郷土資料室 ☎5662-7176  
↓7月1日(日)～7日(日)  
**催しもの**  
オンライン講座  
日本語ボランティア入門講座  
えとがわボランティアセンター ☎5662-7671  
区内在住外国人の日本語学習を支援するために、必要な知識や技術を学びます。



※「Zoom」によるオンライン講座です。  
【日時】7月23日～9月17日の毎週(日)10時～12時(8月13日を除く全8回)  
【対象】本講座を初めて受講する、18歳以上で、区内で日本語支援ボランティアとして活動する意欲のある方  
【定員】20人(申込順)  
【申し込み】6月16日(日)～30日(日)17時までに電子メール(記入例参照・☎info@edogawa-vc.jp)へ  
●江戸川総合人生大学公開講座 ☎3676-9075  
江戸川総合人生大学  
①絵本が教えてくれること  
【日時】7月27日(日)10時～12時  
【定員】30人(申込順)  
【講師】林浩子(国立音楽大学教授)  
②障がいをもつ子どもの関わり方  
【日時】7月29日(日)10時～12時  
【定員】30人(申込順)  
【講師】渡辺友香(臨床心理士) 教授  
【場所】篠崎文化プラザ  
【申し込み】6月16日(日)10時から電話(右記☎)または江戸川総合人生大学HPで  
※②は会議ソフト「Zoom」での参加も可。定員は30人(申込順)で申し込みはHPからのみ。



●ひとり親のための交流会 ～仕事編～  
ひとり親相談室すずらん ☎6638-8085 9時～17時(土曜を除く)  
ワーキングママ・パパならではの子育てなどの悩みを小物を作りながら語りましょう。  
【日時】7月16日(日)10時～12時  
【場所】人権・男女共同参画推進センター  
【対象】区内在住で18歳以下(障害がある場合は20歳未満)の子どもがいるひとり親家庭の母親または父親  
【定員】10人(申込順)  
【申し込み】6月17日(日)9時から電話(右記☎)または区HPで  
※一時保育あり。3人まで(申込順)。  
●ロビーコンサート  
篠崎文化プラザ ☎3676-9071  
【日時】6月17日(日)13時～13時30分・14時～14時30分  
【場所】篠崎文化プラザ  
【定員】各40人(現地先着順)  
【出演】青嶋祥代(バイオリン)、熊井麗音(ピアノ)



**参加申し込み記入例**  
①催し名(コース(希望日・時間))  
②郵便番号・住所  
③氏名(フリガナ)  
④年齢(学年)  
⑤連絡先(電話・FAX番号など)  
※往復ハガキの場合は、返信用にも住所・氏名を記入。  
●原則①～⑤を全て記入  
●区内在勤・在学の場合は「⑥勤務先・学校名」を記入  
●記事内に指定がある場合は「⑦その他記載事項」を記入  
●原則1人1枚(重複申し込みは無効)

### お知らせ

方針の変更  
【縦覧・意見書提出期間】6月9日(日)～23日(日) (土曜を除く)  
【縦覧場所】都市計画係(区役所第三庁舎1階7番)  
※③④⑥は東京都都市整備局都市計画課(都庁第二本庁舎12階)でも縦覧できます。  
※区HPでもご覧いただけます。  
※意見書の提出方法・提出先はお問い合わせください。  
●国民年金係 ☎5662-0574  
江戸川年金事務所 ☎3652-5106  
【対象となる手続き】  
●国民年金第1号被保険者加入の届出  
●国民年金保険料免除・納付猶予の申請  
●国民年金保険料学生納付特例の申請  
※詳しくは日本年金機構HPをご覧ください。  
**自転車事故に注意! ルールを守って事故防止**  
交通安全推進係



令和3年には区内の交通事故が1321件あり、そのうち約5割が自転車の関係する事故です。  
●自転車安全利用五則を守りましょう  
①自転車は、車道が原則、歩道は例外  
②車道は左側を通行  
③歩道は歩行者優先で、車道寄りを行く  
④安全ルールを守る  
信号を守る/夜間はライトを点灯/交差点では一時停止と安全確認/並進・二人乗り・飲酒運転・走行中の携帯電話の使用・傘差し運転は禁止  
⑤子どもはヘルメットを着用  
●区立学校教科書展示会  
区教育研究所事務係 ☎5662-7059  
4年度に使用する小・中学校の教科書を展示します。  
【日時】7月5日(日)～18日(日)9時～21時30分  
【場所】中央図書館  
●学校選択制のリーフレットの配布  
区では新入学の際に通学区域外の学校を選択できる学校選択制を実施しています。小

学校選択制のリーフレットは区内の各保育園・幼稚園などの年長児へ配布済みで、中学校選択制のリーフレットは7月中旬に各区立小学校に在籍の6年生に配布する予定です。いずれも区HPにも随時掲載します。  
●創業促進助成金で区内創業を応援します  
区産業経済課計画係 ☎5662-9014  
【助成率・上限額】対象経費の2分の1(6カ月ごとに30万円までが限度)  
【助成対象期間】10月1日～5年3月31日(6カ月ごとに交付継続審査の上、最長で6年9月30日まで助成)  
【対象経費】事務所などの賃料

HP作成費 など  
【申し込み資格】10月1日時点で創業後1年未満、もしくは6カ月以内に創業する予定の方  
【申し込み】7月15日(金)までに所定の申込用紙に必要書類を添付して郵送(必着)または持参  
※詳しくは区HPでご確認ください。  
●東京ゼロエミポイント申請受け付け中  
東京ゼロエミポイントコールセンター ☎0570-005-083 9時～17時  
都では、省エネ性能の高いエアコン、冷蔵庫などへの買い替えに対し、商品券などに交換できる「東京ゼロエミポ



### 2nd バースデーサポート

母子保健係 ☎5661-2466  
2歳を迎えるお子さんがいるご家庭に、育児に関する情報などをお届けします。またアンケートに答えていただいた方へ、こども商品券(2000円分)をプレゼントします。

【対象】4年4月以降に2歳の誕生日を迎える子どもを養育している家庭  
※対象者には案内を送付します。  
※詳しくは区HPをご覧ください。





## 自然動物園サマースクール 一日飼育体験教室

自然動物園 ☎3680-0777

日程(7月)	時間	対象・定員(抽選)
26日⑤～ 28日⑤	9時30分～12時	区内在住の小学3・4年生各日10人
29日⑤	9時15分～12時	区内在住の小学5・6年生10人

【場所】自然動物園

【費用】各220円(テキスト・保険代)

【持ち物】長靴、帽子、雨具 ほか

【申し込み】6月26日回までに自然動物園へ往復ハガキ(P10記入例参照・希望日・学校名・保護者氏名も記入)を郵送(必着・〒134-0081 北葛西3-2-1 行船公園サービスセンター)または持参

※過去に参加した方はご遠慮ください。



### 社会保険に加入の方↓加入している健康保険へ

ジェネリック医薬品(後発医薬品)は新薬(先発医薬品)と同じ有効成分を含んでおり、同等の効き目があると認められた医薬品です。低価格なため、個人負担が軽くなるほか医療費の節減にもつながります。希望する場合は、病院や薬局に相談してください。

ジェネリック医薬品について、詳しくは厚生労働省HPをご覧ください。



### 活き活きけんこう塾

地域保健課調整係  
☎5661-1139

### 40歳未満の区民の皆さんへ 区民健診(前期)を受診しましょう!

フレイル予防のための椅子やけん玉を使った簡単な運動、食事や口腔ケアのポイントなどを学ぶ全6回のプログラムです。初回には体力測定も行います。

【日時】7月1日・15日・29日、8月12日・26日、9月9日の各10時～11時15分

【場所】松島コミュニティ会館

【対象】65歳以上の方

【定員】25人(申込順)

【申し込み】6月16日⑤10時から「コナミスポーツ」へ電話 ☎0570-0000-573 で

### 健康係 ☎5662-0623

【期間】7月1日⑤～8月31日

※後期は12月以降に実施予定です。

【会場・受診方法】  
 ●医師会医療検査センター(タワーホール船堀6階)  
 ↓電話またはインターネットで予約の上、会場へお越しください  
 ☎56768818②③  
 ④8時45分～17時(祝を除く)・⑤<https://www.ken-shin-edogawa-web.jp>  
 ●区内指定医療機関↓各医療機関(区HP参照)にお問い合わせください。  
 【対象】昭和58年4月1日以降に生まれた区民  
 ※職場・学校など、他に健診

### 多胎妊婦の方の妊婦健康 診査費を助成します



母子保健係  
☎5661-2466

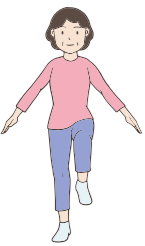
多胎妊婦が14回を超えて妊婦健康診査を受ける場合に、費用の一部を助成します。詳しくは区HPをご覧ください。

【限度額】15～19回目の妊婦健康診査1回当たり5070円まで



### 個別のリハビリ・運動相談

各会場へ  
 健診で運動習慣の見直しが必要とされた方、フレイル予防のために足腰を鍛えたい方



健康サポートセンター	会場	日程(7月)	時間
なごさ	小岩	4日⑤	9時～11時
小松川	鹿骨	6日⑤	14時～16時
なごさ	小松川	13日⑤	9時～11時

【定員】各4人(申込順)  
 【申し込み】6月16日⑤9時から各会場へ電話で

### 個別の体力チェックと運動相談

各会場へ  
 運動不足が気になる、筋肉が落ちた、疲れやすくなったなど体力に不安がある方はご相談ください。筋肉量の測定を行った後、理学療法士や作業療法士が筋力トレーニングの方法をアドバイスします。

健康サポートセンター	会場	日程(7月)	時間
なごさ	清新町	5日⑤	9時～11時
中央	東部	6日⑤	14時～16時
なごさ	中央	12日⑤	9時～11時

【定員】各4人(申込順)  
 【申し込み】6月16日⑤9時から各会場へ電話で

### 子育て家庭の家事・育児を支援するボランティアを募集します

相談課事業係  
☎5678-1810

子どものいる家庭で家事や育児などの支援を行う「おう

※会員登録など詳しくは区HPをご覧ください。

【定員】各日20人(申込順)

【持ち物】本人確認のできるもの(運転免許証など) ほか

【申し込み】7月①7日⑤・②19日⑤までに電話(右記⑤)またはHPで

【場所】①区児童相談所、②東部区民館



### ファミリーサポート 協力会員を募集します

ファミリー・サポート・センター ☎5662-0364

お子さんの預かりや送迎を行うボランティアです。次の日程で説明会・研修会を行います。

【日程】7月①8日⑤・②20日⑤

【内容・時間】説明会↓10時～11時30分、研修会↓11時30分～16時(昼休憩あり)

※説明会と研修会は別日での受講も可。随時開催していますので両方の受講を6カ月以内に完了してください。

### ひきこもりをキーワード におしゃべりしませんか

「おとなりさん」の支援員になりませんか? いずれも活動に当たり事前研修を受ける必要があります。下記の日程で合同研修会を行います。※活動内容について詳しくは区HPをご覧ください。

【日時】7月25日⑤9時30分～12時30分

【場所】葛西区民館

【定員】12人(申込順)

【申し込み】7月20日⑤17時までに電話(右記⑤)で

☎5662-0363



## えどがわエコセンターの催し

えどがわエコセンター ☎5659-1651

- 葛西海浜公園西なぎさビーチクリーン  
 【日時】6月26日⑤10時～12時(荒天中止)  
 【対象】小学生以上の方  
 ※小学生は保護者同伴。  
 【内容】砂浜の清掃、投網体験 ほか  
 【共催】ふるさと東京を考える実行委員会
- 山の幸染め 江戸川の自然で眼鏡クロスの染色体験  
 【日時】6月27日⑤10時～12時  
 【対象】18歳以上の方  
 【費用】300円(材料費)  
 【講師】山谷裕美子
- 第1回エコアクション講座 林家うん平氏  
 環境講演会 ～「もったいない」を身近なことから自分スタイルで始めよう～  
 【日時】7月16日⑤14時～15時30分

【場所】①葛西海浜公園西なぎさ、②タワーホール船堀3階えどがわエコセンター多目的ルーム、③タワーホール船堀2階平安

【定員】②10人、③100人 ※いずれも申し込み順。

【申し込み】6月16日⑤10時から①ふるさと東京を考える実行委員会へ電話(☎3869-1992)または電子メール(P10記入例参照・☎info@furusato-tokyo.org)で・②③えどがわエコセンターへ電話(上記⑤)またはFAX(☎5659-1677)で

### 介護の担い手研修

介護の担い手研修  
 ☎5662-0032

介護の基本や心得について学びます。

【日時】7月16日⑤9時30分～14時35分・23日⑤9時30分～15時40分(全2回)

【場所】東京福祉専門学校(西葛西5-10-32)

【対象】介護の現場に興味のある方、介護事業所などで従事またはボランティアを希望する方など



### 健康・福祉

### 健康サポートセンター一覧

中	中央	5661-2467
小	東部	3658-3171
東	東部	3678-6441
清	清新町	3878-1221
高	高島	3688-0154
小	小松川	3678-8711
鹿	鹿骨	3683-1531
な	なごさ	5675-2515

望する方など  
 【定員】35人(申込順)  
 【申し込み】6月16日⑤9時から電話(右記⑤)で  
 ※修了した方に修了証を交付します。

### 6月は「東京都HIV検査・相談月間」

感染症対策係  
☎5661-2476

無料・匿名でHIV検査が受けられます。実施状況はお問い合わせください。

国民健康保険に加入の方↓国民健康保険給付係  
☎5662-8053

後期高齢者医療制度に加入の方↓高齢者医療係  
☎5662-1415



## 6月16日～7月1日の 夜間・休日急病診療

受診の際は、健康保険証  
などを持参してください

※当番医・接（整）骨院は変更になる場合があります。

### 江戸川区医師会夜間・休日急病診療所（小児科・内科のみ）

【診療時間】 毎日21時～翌朝6時・日曜9時～17時 ☎5667-7775  
【診療場所】 西瑞江5-1-6（江戸川区医師会地域医療支援センター内）  
※応急処置のため、薬の処方是最小限となります。

### 医療機関のご案内

- 江戸川区医師会休日診療テレホンセンター（日曜9時～17時） ☎・☎5667-7557
- 東京都医療機関案内サービス「ひまわり」(24時間) ☎5272-0303/☎5285-8080
- 東京消防庁救急相談センター（24時間） ☎#7119/ダイヤル回線☎3212-2323

### 休日急病当番医（急病のみ、往診不可） 【診療時間】 9時～17時

※新型コロナウイルス感染症拡大防止のため、受診する前に当番医療機関へ電話で  
ご相談ください。

小児科 内科 眼科 耳鼻咽喉科 ※外科は救急病院をご利用ください。

6月19日 日	小児科	内科	眼科	耳鼻咽喉科
6月19日 日	小	東小岩わんぱくクリニック	東小岩4-5-2	☎5612-3754
	内小	佐藤医院	中葛西1-4-16	☎3688-7460
		皆川内科小児科	北小岩2-9-12	☎3671-0030
		同愛会病院	松島1-42-21	☎3654-3311
	眼	玉城眼科	東小岩6-8-14	☎5693-4880
	耳	しのざき耳鼻咽喉科クリニック	篠崎町2-7-1	☎5243-8177
6月26日 日	小	なかにし小児科クリニック	西葛西5-1-8	☎3675-6678
	内小	西小岩ファミリークリニック	西小岩4-10-13	☎5612-1241
		佐藤医院	東小岩5-20-12	☎3657-1414
	内	一盛病院	小松川3-10-1	☎3637-0050
	眼	あおぞら眼科クリニック小岩	南小岩6-25-16	☎3657-6987
	耳	船堀ゆり医院	船堀1-4-13	☎5605-3301

### 江戸川区歯科医師会休日歯科応急診療所（要予約）

※診察は事前予約制で行っています。また、新型コロナウイルス感染症拡大防止のため、付き添いの方は必要最小限をお願いします。

【診療時間】 日曜9時～17時（受け付けは16時30分まで） ☎・☎3672-8215  
【診療場所】 東小岩4-8-6（江戸川区歯科医師会館内）

### 休日応急当番接（整）骨院 【施術時間】 9時～17時

6月19日 日	春江接骨院	一之江8-10-14	☎5607-1989
	林接骨院	南小岩4-15-5	☎3659-2220
6月26日 日	山口整骨院	一之江4-1-33	☎3651-4079
	帝北接骨院	南小岩5-21-1	☎3658-1233

## 新型コロナウイルス感染症

### 発熱などの症状がある方

- 東京都発熱相談センター  
☎5320-4592  
または ☎6258-5780  
=24時間（無休）
- 江戸川区帰国者・接触者電話相談センター  
☎050-3614-4403  
または ☎5661-1124  
=月～金 8時30分～17時15分（土を除く）

### 不安を感じている方

- 新型コロナ・オミクロン株コールセンター  
☎0570-550-571  
=9時～22時（無休）
- 江戸川区新型コロナウイルス感染症相談センター  
☎050-3614-4499  
または ☎5661-2475  
=月～金 8時30分～17時15分（土を除く）

## 子どもの健康相談室 （小児救急相談）

子どもの健康・救急に関する相談に看護師や保健師などが応じています。  
また、必要に応じて小児科医師が対応します。  
【日時】 月～金 = 18時～翌朝8時  
／ 土日祝日 = 8時～翌朝8時  
☎プッシュ回線・携帯電話  
⇒ ☎#8000  
ダイヤル回線など全ての電話  
⇒ ☎5285-8898

## 夜間・休日の 在宅療養電話相談

「近くの医療機関が知りたい」「訪問診療や往診について知りたい」など、自宅での療養に関する電話相談に看護師などが応じます。

専用電話 ☎6240-5535  
=21時～翌朝6時（日祝日は9時～17時も受け付け）

穂高荘・塩沢江戸川荘は区立の宿泊施設で、区民・区内在勤者とその同居家族向けの料金があります。

10月分の宿泊・区内発着バスツアーの予約受け付け開始！  
【申し込み】7月1日 9時から予約センター（下記）へ電話で  
※初日のみ予約が重なった場合は抽選。それ以降は申し込み順。

長野県安曇野市  
**穂高荘**

信州の秋は気温の上下を繰り返しながら、本格的な冬に向け一瞬で過ぎ去っていきます。秋から冬への季節の移り変わりをぜひ信州でお楽しみください。

紅葉映える「鐘の鳴る丘」

秋の高山祭  
10月9日 日～11日 日 2泊  
国宝松本城と旧軽井沢散策  
10月15日 日～16日 日 1泊  
爽やかな秋の木曽路を散策 妻籠宿・馬籠宿  
10月30日 日～11月1日 日 2泊

この他、「世界遺産 秋の白川郷合掌集落」「紅葉美しい赤沢自然休養林」など全13コースをご用意。  
キャンプ場の申し込みは6月20日 日より受け付け開始。詳しくは穂高荘HPをご覧ください。

予約センター ☎5662-7051 = 9時～17時（日祝を除く）

新潟県南魚沼市  
**塩沢江戸川荘**

しおざわファームでは秋野菜の収穫も始まり、山には栗やクルミが実ります。新米コシヒカリなどの秋の味覚と絶景の紅葉をお楽しみください。

新潟・福島県境の絶景  
六十里越の紅葉と破間川溪谷  
10月20日 日～22日 日 2泊

塩沢号特別便「越後三大花火観覧コース」

- 柏崎花火（7月25日 日発）
- 長岡花火（8月1日 日発・3日 日発）
- 片貝花火（9月8日 日発・10日 日発）

各2泊  
【申し込み】6月22日 日～27日 日 予約センター（下記）へ電話で申し込み後抽選。  
※詳しくは塩沢江戸川荘HPをご覧ください。

予約センター ☎0120-007-095 = 10時～16時（毎月1日のみ受付時間9時～17時）

Let's Sports!

スポーツランド

7月1日 日  
プールオープン

屋内50mプールや屋外円形プールなど4つのプールがあり、目的に合わせて利用できます。また、夏休み短期集中教室にお子さま向けプログラムを開催！皆さまのご来場をお待ちしております。  
【日程】7月1日 日～8月31日 日  
【時間】 昼の部 ⇒ 9時～17時 / 夜の部（屋内プールのみ） ⇒ 18時～21時（日は20時まで）  
【費用】 高校生相当以上の方 ⇒ 210円 / 小・中学生 ⇒ 50円 / 幼児無料

区球場

プロ野球  
イースタンリーグ公式戦  
が開催されます

ドラフト会議で指名された甲子園のスター選手や有望若手選手を率いて、読売ジャイアンツ（二岡智宏 2軍監督）と埼玉西武ライオンズ（西口文也 2軍監督）が対決します。区球場で行われる一流のプレーを観戦して、夏を楽しんでみませんか。  
【日時】8月12日 日 13時から  
【費用】 中央指定席 ⇒ 2000円 / 自由席 ⇒ 1000円  
【申し込み】6月15日 日 8時から窓口で

区スポーツランド ☎3677-1711  
区球場 ☎3878-3741



# デフリンピック 区民アスリートが活躍！

「第24回夏季デフリンピック競技大会」（5月1日～15日、ブラジル）に5人の区民アスリートが出場しました。デフリンピックは、ろう者の国際的なスポーツ大会です。日本代表選手団は新型コロナウイルス陽性者の増加に伴い、11日以降の全競技で出場を辞退しましたが、メダルを獲得するなど活躍をみせてくれました。

サッカー

おおかみ しほこ  
**大上 志穂子選手**



5カ国のリーグ戦が行われ3試合に出場。ディフェンダー・ミッドフィルダー・フォワードとして出場し、チームの勝利に貢献しました。

サッカー

くじゅうろ あやか  
**久住呂 文華選手**



大上選手と共に3試合に出場しました。ディフェンダーとして守備の要となりつつ、初戦のケニア戦では1得点を挙げる活躍もみせました。

卓球

たていし りきと  
**立石 里吏選手**



女子団体では、前回大会の銅メダルに続き、銀メダルを獲得しました。混合ダブルスではベスト16、女子シングルスでも決勝トーナメントに進出しました。

陸上

なかの こうすけ  
**中野 洸介選手**



メダル獲得を目標に掲げていた男子マラソンは辞退となりましたが、男子1万メートルに出場し、12位の成績を収めました。

水泳

ふじはら さとひ  
**藤原 慧選手**



2個の金メダルと3個の銀メダルを獲得し、日本選手団をけん引する活躍をみせました。

※50音順。

## 図書館インフォメーション

**楽しみながら英語を読もう！**  
～英語多読のススメ～

各区立図書館では、日本語以外の言語で書かれた資料も提供しています。

その中でも西葛西図書館では“辞書を使わず楽しみながら英語をたくさん読んで学ぶ”多読のための資料を豊富に取りそろえています。その数は、区立図書館の中で一番！また、多読のサポートを行うため、「多読の進め方パンフレット」や「ブックリスト付き多読ノート」を配布しています。

「英語の小説を読みたい！」「洋画を字幕なしで楽しみたい！」と思うことはありませんか？図書館の本を手で英語の世界へ踏み出してみましょ！

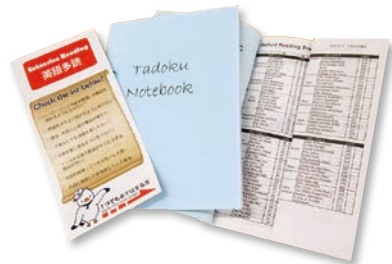


問西葛西図書館 ☎5658-0751



区立図書館HP内  
西葛西図書館案内

西葛西図書館で配布中！



ブックリスト付き多読ノートで自分だけの読書記録を作ってみましょ！

多読イベントを毎月開催！



多読仲間と一緒に、楽しみながら新たな発見をしてみませんか？

区の人口と  
世帯数

(6月1日時点・前月比)

人口：68万9733人 (+456人)

男：34万7426人

女：34万2307人

世帯：34万8519世帯 (+661世帯)

広報誌  
配布方法  
・場所

- 日刊各新聞朝刊への折り込み
- 駅や大型商業施設内の広報スタンド
- 区施設、一部のコンビニ・スーパー・銭湯・病院・理容室・美容室など



◀ 広報えどがわは区HPでもご覧になれます。また、区HPで広報えどがわのアンケートを実施しています。