

広報

# えどがわ

E D O G A W A

2021年

5/15号

no.1979

新型コロナウイルス感染症  
「感染しない・させない」行動を

特集

江戸川区は  
子育てしやすいの？  
どうして

《6ページへ

撮影協力：岩田洋介さん、<sup>みそら</sup>珠空ちゃん





# 想

～区長室から～



江戸川区長  
齊藤 猛



「暗い未来は、絶対に嫌！」

先月の広報誌で特集した『みんなで考えよう！2100年の江戸川区の姿』に掲載したフレーズです。

今年度、本区は2100年に向けてどのように進むのか、その方向を決める長期ビジョンを策定します。

「2100年はまだまだ先の話では？」と思われるかもしれませんが、人生100年時代、今日生まれたばかりの子どもは2100年を迎えます。その子たちのためにも、私たちには先々を見据えた社会をつくる責任があります。

推計によれば、本区の2100年の人口は3分の2に

減り、高齢者の割合は高くなります。区の歳入も減り、職員数も減ります。

もし何もしなかったら…。成り行き未来では、子育てや教育のサービスは今と同じように続けることは難しくなりますし、区内各地で盛んな地域活動も衰退していくでしょう。介護や医療、暮らしに密着するサービスにも支障が出てきます。

このままだと暗い未来しか見えません。しかし、今なら変えられます。ありのままの現状をお伝えし、一緒に本区の未来の姿を考えていく。皆さまから寄せられる2100年への一人ひとりの想いが明るい未来をつくれます。私自身も懸命に考え努力します。

ぜひ、皆さまのご意見をお聴かせください。

## クローズアップ

お知らせ

### 〈第33回〉江戸川区民世論調査の結果報告

☎区政案内係 ☎5662-6168

区では、区民の皆さんの声を区政に生かすため「江戸川区民世論調査」を実施しています。このたび、第33回の結果がまとまりましたので主な結果をお知らせします。

この結果を基に、さらに充実した区政の実現を目指します。

#### ●調査の概要

対象 満18歳以上の区民の方4000人  
有効回収数 1548件（有効回収率38.7%）

#### ●区の現況についての満足度

- 1位 公園・水辺の整備（65.6%）
- 2位 買い物の便（63.0%）
- 3位 緑化の推進（62.0%）



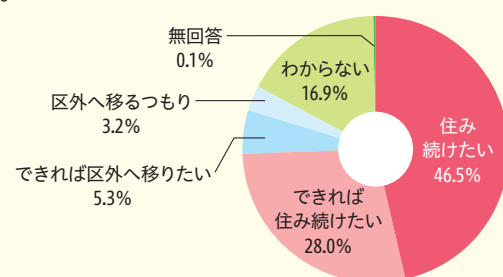
#### ●今後推進してほしい施策（複数回答）

- 1位 水害対策（55.6%）
- 2位 震災対策（36.4%）
- 3位 防犯対策（32.0%）



#### ●永住意向

永住の意向がある（「住み続けたい」または「できれば住み続けたい」と回答した方が74.5%を占めました。



報告書は区役所、各事務所・図書館などの区施設または区HP（右2次元コード）でご覧になれます。



## 新型コロナウイルス感染症 ワクチン接種に関するお知らせ

### 65歳以上の方のワクチン接種予約

今後、必要量のワクチンが安定して供給される見込みですのでご安心ください。

#### 個別接種

医療機関（接種券に同封の「お知らせ」で確認）へお問い合わせください。

#### 集団接種

（接種実施時間）  
☎☎☎☎⇒14時～18時  
☎☎☎☎⇒10時～13時・14時～17時

- 5月分の電話・インターネット予約分は予約数に達しました。  
※キャンセルが出た場合は随時予約が可能です。予約状況などについてはコールセンター（下記☎）にご確認ください。
- 6月2日水～20日回分の電話・インターネット予約受け付けは5月20日土9時に開始します。  
※区役所や区民施設に直接お越しいただいても予約はできません。  
※予約をキャンセルする場合は、必ず予約日の前日までにコールセンター（下記☎）へご連絡ください。

#### ■ワクチン接種当日の持ち物と服装

- 持ち物⇒（1）接種券 ※シールを剥がさずにお持ちください。  
（2）予診票 ※必ず事前にご記入ください。  
（3）本人確認ができる書類（健康保険証、運転免許証、在留カードなど）
- 服装⇒肩を出しやすい服装

#### ■ワクチン接種の流れ

- ①受け付け
- ②予診（問診）
- ③接種
- ④接種済証の交付（シールを貼ってもらう）
- ⑤経過観察のため接種後15～30分間は接種会場で待機
- ⑥帰宅



後日行う2回目の接種も同じ流れ（集団接種の場合、1回目の接種時に2回目の接種のご案内をします）

### 65歳未満の方のワクチン接種スケジュール

接種券発送日・予約・接種開始時期などは未定です。  
決まり次第、区HPなどでお知らせします。

☎江戸川区新型コロナウイルスワクチン接種コールセンター ☎6633-3380 = 9時～18時（無休）  
※間違い電話が大変多くなっています。電話番号をよくお確かめの上お掛けください。



お知らせ

# 鶴岡市・江戸川区友好都市盟約40周年

☎都市交流係 ☎5662-6140

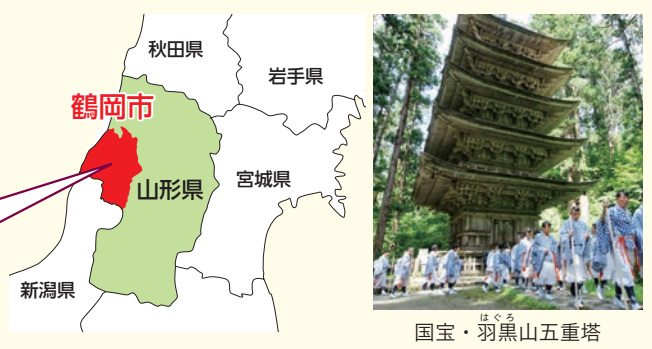
太平洋戦争中の学童疎開をきっかけに、江戸川区が山形県鶴岡市と友好都市の盟約を結んでから、5月25日で40周年を迎えます。

この節目を記念して、両都市の友好の歩みを振り返り、友好の絆を深めて交流の輪を一層広げましょう。

## 海・山・川 多彩な魅力を持つ鶴岡市

山形県の日本海側に位置する鶴岡市は、出羽三山や市内を流れる赤川、そして恵み豊かな日本海と多彩な自然環境に恵まれた城下町です。

人口 12万3146人 面積 1311.53km<sup>2</sup>  
(令和3年3月31日現在)



## 鶴岡市・江戸川区 友好の歩み

### ●学童疎開に始まる縁

太平洋戦争中の昭和19年、戦火を逃れるために区内の国民学校24校から約5100人の小学生が山形県へ疎開し、その多くが鶴岡市に滞在しました。

親元を離れる寂しさもあったでしょうが、子どもたちは鶴岡市の方々の温かさに支えられながら疎開生活を過ごしていたと伝えられています。



みかん箱の机で勉強する子どもたち

### ●友好都市盟約の締結と深まる交流

終戦後も、疎開児童は温かく迎えてくれた鶴岡の人々の心を忘れることなく、昭和29年頃からお世話になった方たちとの交流が始まりました。その後、疎開当時にみんなで遊んだ市内の内川へ鯉や金魚を放流するなどの交流が続けられました。そして長年培われてきた交流をもとに、友情の輪を市民・区民全体に広げ平和の尊さを語り継ぐため、昭和56年5月25日に友好都市の盟約が結ばれました。

### ●広がる交流の輪

両都市の交流は、地域のまつりへの参加や子ども会、文化・スポーツ団体の交流など多岐にわたっています。区内で実施される催しでは、区民まつりや小松川平井ふるさとまつり、鶴岡寒鯨まつりなどがあり、友好の絆は現在も深まり続けています。



冬の味覚「寒鯨のどんがら汁」を味わえる鶴岡寒鯨まつり

### 鶴岡市東京事務所（鶴岡江戸屋敷）

☎☎5696-6821

鶴岡市の特産品（玉こんにやく・漬物）や民芸品などの展示・販売や観光PRを行っています。

【開館時間】 8時30分～17時  
(土日祝を除く)

【所在地】 西葛西7-28-7

※詳しくは鶴岡市東京事務所HP（右2次元コード）をご覧ください。



お知らせ

## お子さんの教育上の悩みをご相談ください

☎グリーンパレス教育相談室 ☎5662-7204  
西葛西教育相談室 ☎5676-2898  
南篠崎教育相談室 ☎3698-0433

「学校に行けない」「落ち着きがない」「怒りっぽい」など、教育相談室ではお子さんの学校生活・発達・気持ちや性格に関する教育上の悩みや心配ごとの相談に応じています。

どうぞお気軽に最寄りの相談室へご相談ください。

【日時】 月～金 9時～16時30分

【場所】 各相談室

【対象】 小・中学生とその保護者

※保護者のみも可。

【申し込み】 各相談室へ電話（上記☎）で



催しもの

## 男女共同参画週間記念講演会(ライブ・録画配信) 「未来を拓く100人100通りの働き方」

☎人権啓発係 ☎6638-8089

柔軟・多様な働き方の実践と効用についてサイボウズ(株)社長の青野慶久さんにお話しいただきます。

※会議ソフト「Zoom」を使用しますので、視聴される方は「Zoom」を使える環境が必要です。

### ●ライブ配信

【日時】 6月12日(土)14時～15時30分  
※後半45分間は質疑応答時間です。

### ●録画配信

6月12日(土)の講演会を録画して「Zoom」で配信します。

【日時】 6月24日(土)14時～15時30分

【定員】 100人(先着順)

【申し込み】 5月15日(土)～31日(木)に区HP(右2次元コード)で





# 江戸川区は どうして

## 子育てしやすいの？

区では、全ての方が安心して楽しく子育てができるよう、充実した子育て環境を整えています。今回の特集では、妊娠期から産後のケア事業、子どもの預かりなど切れ目ない支援によって子育てを支える江戸川区の取り組みをご紹介します。



### ママとパパになる準備 ハローベビー教室

#### 支え合う大切さ学ぶ

「無事に赤ちゃんを産み、育てられるのだろうか」。妊娠が分かっていたら多くの方が最初に抱く不安ではないでしょうか。区では、少しでも安心して妊娠期を過ごし出産に臨んでいたけよう、初めてお子さんを迎える妊婦さん（妊娠5カ月～8カ月がお勧め）とそのパートナーを対象に、ハローベビー教室を開催しています。

妊娠・出産についての知識や心構え、出産準備や赤ちゃんのお世話などについて学ぶこの教室。重さ8・5kgもある妊婦ジャケットを着用する妊婦体験では、男性から「想像以上に動きにくくてびっくり」「妊娠中の大変さはなかなか理解できない部分だと思うので、体験できてよかった」という声が上がりました。常にお腹をかばって生活することの大変さや負担の重さを「共有する」ことが、ママにとつての大きな安心感につながります。

保健師・助産師からの講義では、赤ちゃんを迎える重要なポイントとして、ママがパートナーや周りの方と支え合うことの大切さが繰り返し伝えられます。育児への視野を広げること、ママとパートナーが支え合うきっかけづくりとなるのがハローベビー教室です。



実際の新生児の大きさ（3kg・50cm）の人形を使用して、洋服の着せ方などを練習

#### 地域の子育てを応援する「赤ちゃん訪問」

子育てに役立つ情報を「子育て情報バッグ」に入れてお届けし、赤ちゃんやお母さんの様子を伺うのが「赤ちゃん訪問」です。研修を受け、昨年の4月から赤ちゃん訪問員となった渡辺愛子さんは「ママたちが抱える悩みに対し、健康サポートセンターなどの情報をご紹介して行政との橋渡しをするのが私の役目です」と話します。赤ちゃん訪問活動により、赤ちゃんの健やかな成長を見守り、安心して子育てができる地域づくりを目指します。



### 産後のママを応援！ 産後ケア

#### 「落ち着いて」飯が食べたい

6歳、4歳、8カ月の3人の子どもを育てる岩田麻衣子さんは、一番下の珠空ちゃんを昨年9月に出産しました。珠空ちゃんが3カ月のとき、初めて産後ケアの通所型を利用したそうです。

「授乳、おむつ替え、寝かしつけ、合間を見て家事、そしてまた授乳……。落ち着いて自分のご飯を食べる暇はありませんでした。産後ケアを利用したのはとにかくゆっくり食事をしたかったから。夫はもちろん家事育児を分担してくれませんが、日中は私と赤ちゃん2人きりということが多く、少しでもいいから赤ちゃんと離れる時間が必要だと思ったんです」  
産後ケア（宿泊型・通所型・訪問型）事業では、出産後、「育児の協力者がいない」「赤ちゃんのお世話が分からない」「ママが、助産師による授乳指導や育児相談を受けながら、ゆっくり体を休められる場を提供します。」

#### コロナ禍で増した孤独感

人と会って話すことが好きだという岩田さん。しかし、コロナ禍の状況下ではそうした機会が減り、上2人のお子さんの育児のときと比べて孤独を感じるが多かったといいます。「夜泣きで寝不足

の状態です3人の子どもを育てながら仕事に復帰できるだろうか」と考え、泣きながら夫に不安をぶつけたこともありました。産後すぐの時期をママ友と共有できなかったことは本当につらかったです」  
岩田さんは、産後ケア施設を利用したことで体を休めたりゆっくりご飯を食べたりして体力が回復したことはもちろん、助産師さんとの何気ない会話で精神的にも楽になったといいます。「心も体もリフレッシュしたことで、家族に対しても優しく接することができるようになりました」

産後の女性は、ホルモンバランスの急激な変化や体力の低下によって心身ともに不安定な状態にあります。ちよつとした疑問や育児への不安を「小さなこと」と捉えずに、ぜひ産後ケアを利用して悩みを共有しましょう。

#### 社会全体で支援を

4月、産後ケア事業を各区市町村の努力義務とする法律が施行されました。江戸川区でも、産後ケアの対象の拡大や訪問型・通所型に加え宿泊型の産後ケア事業を4月に開始。産後ママへの支援は社会全体が目を向けるべき課題という意識が広がり、地域で支えていこうとする動きが始まっているのです。

### 産後ケア事業

☎ 母子保健係 ☎ 5661-2466

宿泊を伴う「宿泊型」、施設で1日体を休める「通所型」、自宅に助産師が訪問する「訪問型」があります。利用できる回数や金額など詳しくはお問い合わせください。

【対象】江戸川区民で、以下に当てはまる産後4カ月未満のお母さんとその赤ちゃん ※訪問型は産後1年未満まで。

- 心身の不調や育児不安 ●家族からの支援を受けにくい
- 母子ともに医療行為が必要ない

【内容】お母さんの健康状態の確認、休養の確保、赤ちゃんの健康観察、授乳や育児に関する相談・指導 ほか

#### コロナ禍で増す産後うつ

出産した女性の10人に1人は産後うつを発症するといわれていますが、最近では男性の産後うつも問題となっています。またコロナ禍でうつのおそれがある方が増加しているというデータもあります。育児は楽しいだけでなく、つらい面もありますので、1人で悩まず相談してください。



母子保健係 坂井保健師





佐々木あづささん

## 赤ちゃん和家人を見守る 保育ママ

赤ちゃんをお預かりすることで、佐々木さんは自分の家族の変化に気が付きました。「私には息子が2人いますが、お預かりしている子がぐずっていたら、進んであやしていました。テレビで赤ちゃんをあやしている人を見て『僕の方が上手だよ』なんて言ったりして(笑)。保育ママの仕事の始めたことが、私の家族の

### 子育てを通じ みんなが成長していく

上のお子さんも佐々木さんに保育してもらったという泉さんは、佐々木さんが作り出すアットホームな保育環境がとても好きで、ぜひ千夏ちゃんもお願いしたいと思ったそうです。

9カ月の泉千夏ちゃんを自宅で保育する保育ママの佐々木あづささんは、ママ歴14年のベテラン。「家庭的な預かりです。赤ちゃんのペースに合わせた保育を大切にしています。赤ちゃんは一人ひとり個性があって、たくさん寝たい子、たくさん遊びたい子などさまざまです。赤ちゃんが自分のおうちにいるときと同じようなペースで過ごせるよう努めています」と保育ママとしての思いを語りま

を迎えた次年度になると保育ママを「卒室」し、預かりは終了することになりませんが、卒室後も保護者が佐々木さん宅を訪れたり、偶然街中で会ったときに近況を教えてくれたりすることがあるそうです。「赤ちゃんのお預かりが終わったら関係も終わり」ではなく、一度つなが

### 一度つながった縁は続いていく

成長にもつながりました」と話します。佐々木さんの息子さんたちは、赤ちゃんを育てるのは母親だけではないということ、子育ては家族みんなが協力し合って進めていくものだというのを自然と理解していったということです。

**保育ママ**

☎ 保育ママ係 ☎5662-0072

保護者が仕事や病気などで家庭でお子さんを保育することができない場合、保護者に代わって赤ちゃんを保育するものです。

【対象】 生後57日目から1歳未満の健康な乳児  
※ 基準日は4月1日。

【申し込み】 保育ママ係へ



佐々木あづささん、泉千夏ちゃん

### 江戸川区はどうして 子育てしやすいの？

一人ひとりがつながることで、地域全体で保護者と子どもを見守る環境が作り出されているのです。

これまでご紹介してきた区の子育て支援制度や、区民の皆さんの活動はほんの一例です。この他にもさまざまな方のサポートによって「江戸川区の子育て」は成り立っています。そのサポートの根底にあるのは、子育ては助け合い・支え合うものだという思い。こうした温かい思いがたくさんの人に根付き、地域で・社会全体で子育てを担う実践が各地に広がる江戸川区は、とっっても子育てがしやすいまちだといえるのではないのでしょうか。



雅ちゃんはすっかり奥田さんになついています

## 地域で子育てをお手伝い ファミリーサポート

仕事や通院などさまざまな事情により家庭だけで子育てをすることが難しいとき、上の子の習い事の時間だけ下の子を見てほしいときなど、子育てを地域で助け合うことを目的とした組織「ファミリー・サポート・センター」(以下ファミサポ。下図参照)が利用できます。ファミサポは、子育てのお手伝いをしたい方(協力会員)と、お手伝いを頼みたい方(依頼会員)がそれぞれ会員となり、保護者のニーズに合わせて区が会員同士を結びつけます。

葛西地区で協力会員として活動する奥田貴美子さん。この日は、依頼会員の杉山さんのお宅で1歳6カ月の雅ちゃんのお預かりをしました。

「自分の子育てが一段落し、子育てを支える側で何かできることはないかと思いついた。ファミサポに登録しました。私自身、子どもを育てているときに引越が多くて見知らぬ土地での子育てに苦労しましたので、今こうしてお手伝いができるのは何よりうれしいです」と奥田さん。

一方、依頼会員である杉山さん。「私も夫も両親は都外に住んでいるので、短い時間から預かりがお願いできるファミサポには助けられています。奥田さんはとても温かい方で、安心して子どもたちを預けられます」

行ってらっしゃ〜い

お兄ちゃん(3歳)の習い事の間に雅ちゃんをお預かり。「行ってらっしゃ〜い」と奥田さんとママをお見送り。みんな奥田さんが大好き

「ファミサポは、子育てをお手伝いするだけで終わりではなく、そこから地域のつながりを生み出すきっかけにもなると思います」と奥田さん。近くに頼る人がいない子育て世代と、地域で子育てを応援したい世代。それぞれをつなげ、地域全体で子育てをするネットワークを生み出すのがファミサポです。

無料で家事支援サービスが受けられる「よちよち応援隊」もご利用ください

☎ よちよち応援隊 ☎0120-646-634  
=9時~17時(土日祝を除く)  
※実施運営は(株)パソナライフケア。

【対象】 江戸川区民で保育サービスを利用していない0歳児のいる家庭

【利用時間】 1回2時間以上、合計利用上限14時間まで

【内容】 食事の準備・片付け、洗濯、部屋の清掃、育児の介助、きょうだいのお世話 ほか

【申し込み】 電話(上記☎)または区HP申し込みフォーム(右2次元コード)から

ファミリー・サポート・センター

依頼を依頼 → アドバイザー → 援助の打診 → 援助を行いたい方

援助を受けたい方 ← マッチング

基本の活動時間	援助報酬
月~日 8時~19時	※子ども1時間当たり。 800円(基本時間外は900円)

☎ ファミリー・サポート・センター ☎5662-0364  
=9時~17時(土日祝を除く)



### 再就職をめざす女性のための 職業訓練 (Word・Excel 基礎科)

☒東京都産業労働局雇用就業部  
能力開発課 ☎5320-4807  
**【日時】** 6月21日☒～25日☒10時～15時  
(全5回)  
**【場所】** タワーホール船堀3階302会議室  
**【対象】** 結婚・出産・育児・介護などで  
退職した求職中の女性  
 ※一時保育あり。  
**【定員】** 10人 (抽選)  
**【費用】** 2200円 (テキスト代)  
**【申し込み】** 5月17日☒～28日☒に申  
込書を郵送 (必着)  
 ※申込先などの詳細確認、申込書のダ  
ウンロードは東京都TOKYOはたらく  
ネットHP (上2次元コード) でできます。



### 出張共育プラザ

☒共育プラザ葛西 ☎3688-8611  
 中高生が気軽に立ち寄れる共育プラザが  
出張します。ゲーム、おしゃべり、クラフト  
体験、学習など自由な時間を過ごせます。  
**【日時】** 令和4年3月までの毎月第4☒  
15時～19時  
**【場所】** 南葛西会館  
**【対象】** 中学生～高校生相当の方  
**【定員】** 各回20人 (先着順)  
**【申し込み】** 不要



### 休館のお知らせ

設備点検などのため休館します。  
 ●総合文化センター ☎3652-1111  
**【日程】** 5月25日☒  
 ●二之江コミュニティ会館 ☎5658-5320  
**【日程】** 5月31日☒  
 ●平井コミュニティ会館 ☎3683-3241  
**【日程】** 6月3日☒17時～21時30分  
 ●小岩アーバンプラザ ☎5694-8151  
**【日程】** 6月7日☒・8日☒

### 催しもの

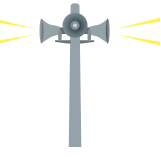
### 木綿判座布団作り講習会

☒えどがわエコセンター ☎5659-1651  
 打ち直し綿を使用し、51cm×55cm  
の座布団を作ります。  
**【日時】** 6月1日☒13時30分～16時  
**【場所】** タワーホール船堀4階和室1  
**【定員】** 15人 (抽選)  
**【費用】** 1000円  
**【講師】** 安田崇光  
**【持ち物】** 針、糸、糸切りバサミ  
**【申し込み】** 5月25日☒までに往復ハガ  
キ (記入例参照) を郵送 (必着・〒  
134-0091 船堀4-1-1 タワーホ  
ール船堀 えどがわエコセンター)



### Jアラート国民保護情報の 試験放送を実施します

☒情報管理係 ☎5662-2037  
 Jアラートを利用した全国一斉訓練  
として、防災行政無線を使用し、区内  
全域に放送します。併せて区HP、えど  
がわメールニュース、ツイッター、フ  
ェイスブック、FMえどがわ割り込み  
放送による緊急情報伝達訓練を実施し  
ます。  
**【日時】** 5月19日☒  
11時から  
 ※10時55分ごろに事前  
放送を実施します。



### 「学校選択制のリーフレット」の配布

☒学事係 ☎5662-1624  
 区では新入学の際に通学区域外の学  
校を選択できる学校選択制を実施して  
います。小学校選択制のリーフレット  
は区内の保育園・幼稚園などの年長児  
へ各園から配布しています。中学校選  
択制のリーフレットは7月中旬に区  
内の6年生に各小  
学校から配布する  
予定です。また、  
いずれも区HPにも  
随時掲載します。



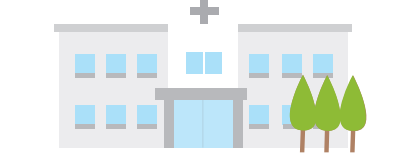
### 水道・下水道料金の支払い猶予 の受付期間が延長されました

☒水道局お客さまセンター  
☎5326-1101 = 8時30分～20時  
(☒を除く)  
 都では新型コロナウイルス感染症拡  
大に伴い、一時的に水道料金などの支  
払いが困難な事情がある方に対し、支  
払いの猶予を受け付けています。感染  
症拡大の影響が大きいことを踏まえ、  
このほど受付期間が延長されました。  
**【猶予期間】** 申込日から最長1年間  
**【対象】** 新型コロナウイルス感染症の影  
響により収入が減少している場合な  
ど、一時的に水道・下水道料金の支  
払いが困難になった方  
 ※すでに申し込みされた方でも対象料  
金を完済した方は、改めて申し込み  
できます。  
**【受付期間】** 9月30日☒まで  
**【申し込み】** 電話 (上記☒) で



### 退職・就職のときなどには 国民健康保険の届け出を忘れずに

☒国民健康保険資格係 ☎5662-0560  
 国民健康保険に加入している方が、  
就職などでほかの健康保険 (職場の健  
康保険など) に加入したときには、国  
民健康保険をやめる手続きが必要です。  
 また、退職などで職場の健康保険な  
どをやめた方や扶養ではなくなった方  
は、国民健康保険への加入手続きが必  
要となります (職場の健康保険を任意  
継続する方、別の健康保険に加入する  
方は手続きの必要はありません)。  
 国民健康保険をやめる・加入する理  
由が生じた日から14日以内に、区役所  
区民課または各事務所の保険年金係で  
手続きをしてください。手続きは郵送  
でも行えます。



区イベントや事業は新型コロナ  
ウイルス感染症対策の下で行い  
ます。  
 人と接する場にお出掛けの際は  
ご自身でも原則マスクを着用す  
るなど感染症対策へのご協力を願  
いします。  
 掲載内容は変更にな  
る場合がありますので、  
必ず電話や区HP (上2次元コード)  
などで最新情報をご確認ください。



### お知らせ

### 「経済センサス-活動調査」にご協力を

☒調査の趣旨、調査票の記入の仕方など  
☒国コールセンター ☎0120-430-  
103 = 9時～20時 (無休)  
 調査員に関することなど☒統計係 ☎  
5607-7200  
 ※6月11日☒までは☒9時～17時も  
対応し、☒～☒ (☒を除く) の受  
付時間を19時まで延長します。  
 6月1日を調査期日として全ての事  
業所・企業を対象とした「経済センサ  
ス-活動調査」が行われます。  
 調査員証を携行した調査員が調査票  
の配布に伺います。調査項目は、従業  
者数、事業内容、売上金額などです。  
 回答はインターネットまたは郵送でお  
願います。

## 江戸川総合人生大学 公開講座 ～ライブ配信も実施します～

☒江戸川総合人生大学 ☎3676-9075

**今からできる！  
人生を豊かにする“タネマキ”**

今の生き方がこの先の人生の豊かさを  
左右するとしたら？今からできる生き方  
の秘訣“タネマキ”を知っておきたいと  
ありませんか？講演では、社会や人とのつ  
ながり方を中心に、老年学から見えてき  
たヒントをお話しします。  
**【日時】** 6月14日☒14時～16時  
**【講師】** 澤岡詩野 ((公財)ダイヤ高齢社会研究財団)

**【場所】** 篠崎文化プラザ  
**【定員】** 45人 (先着順)  
 ※会議ソフト「Zoom」を使ってライブ配信も行  
います。定員は30人 (先着順)。ライブ配信を視  
聴する際は「Zoom」を使える環境が必要です。



**近年の地震・風水害から学ぶ自然災害への備え  
～身近に迫っている災害危険にどう備えるか～**

近年発生している大規模地震・風水害  
の教訓と江戸川区の危険性・特性を踏ま  
えて、命を守るためにどのような備えを  
していけばよいのかを、自助を中心にお  
話します。  
**【日時】** 6月20日☒10時～12時  
**【講師】** 坂口隆夫 ((公財)市民防災研究所理事)

**【申し込み】** 5月17日☒10時から江戸川総合人  
生大学HP (右2次元コード) または電話 (上記  
☒) で  
 ※「Zoom」で参加する方はHPからお申し込み  
ください。



## 「ひきこもり講演会 ～家族が元気になる 地域家族会の設立に向けて～」を配信します

☒ひきこもり施策係 ☎5662-0363

ひきこもりは当事者や家族だけでなく、社会や地域の問題です。ひきこ  
もりの実態と課題解決に効果的とされる「家族会」に詳しい講師による講  
演をインターネットで配信します。  
**【配信期間】** 5月17日☒10時～31日  
☒17時  
**【講師】** 池上正樹 (KH)全国ひきこ  
もり家族会連合会理事)  
**【視聴方法】** 区HP (下2次元コー  
ド) から

**参加申し込み記入例**

- ①催し名・コース (希望日・時間)
- ②郵便番号・住所
- ③氏名 (フリガナ)
- ④年齢 (学年)
- ⑤連絡先 (電話・FAX番号など)

※往復ハガキの場合は、返信用に  
も住所・氏名を記入。

- 原則①～⑤を全て記入
- 区内在勤・在学の場合は、⑥勤  
務先・学校名を記入
- 記事内に指定がある場合は、⑦  
そのほか記載事項を記入
- 原則1人1枚 (重複申し込みは無効)







## 新型コロナウイルス感染症を広げない家庭ごみ・マスクなどの捨て方を！

☎清掃事業係 ☎5662-8434

新型コロナウイルス感染症の陽性者やその疑いのある方が家庭にいる場合、鼻水などが付着したマスクやティッシュなどのごみを介して感染が広がるおそれがあります。これらのごみを捨てる時は以下の3つのポイントを守りましょう。

### ごみ袋はいっぱいになる前に交換！ 袋の口はしっかり縛る 捨てた後には手洗いを

ごみ箱はごみ袋をかぶせて使い、いっぱいになる前に早めに袋を交換しましょう。



袋を交換する時は、マスクなどのごみに直接接触することがないようにしっかり縛ります。ごみが袋の外に触れた場合は、二重にごみ袋に入れてください。



ごみを捨てた後はせっけんを使って、流水で手をよく洗いましょう。



## 東京2020大会に伴う交通対策にご理解とご協力をお願いします

☎交通対策について⇒東京2020お問い合わせ窓口 ☎0570-09-2020  
 首都高速道路料金の障害者・福祉関係車両の手続きについて  
 ⇒2020料金上乘せ対象外申請窓口 ☎6627-6319 = 9時～17時 (土日祝を除く)  
 ☎5388-1354 (耳の不自由な方など向け)

東京オリンピック・パラリンピックが行われる7月23日～9月5日間の期間およびその前後は、さまざまな交通対策が行われます。ご理解とご協力をお願いします。

### 交通に影響がでる主な大会日程

7月9日(日) ⇒ 都内オリンピック聖火リレー開始 (江戸川区内の実施は7月19日(日))	8月20日(日) ⇒ 都内パラリンピック聖火リレー開始 (江戸川区内の実施は8月21日(土))
7月23日(日) ⇒ オリンピック開会式 (閉会式は8月8日(日))	8月24日(日) ⇒ パラリンピック開会式 (閉会式は9月5日(日))

### このような対策を行います

#### 〈競技会場周辺の交通対策〉

競技会場の周辺では通行規制エリアや迂回エリアが設けられるほか、大会関係車両専用レーンや優先レーンなどが設置されます。区内では、カヌー・スラローム競技(7月25日(日)～30日(土))の会場がある臨海町周辺に迂回エリアが設定されます(詳細は都HP(下2次元コード))。迂回通行とともに、対策箇所での混雑を避けるため会場周辺を避けた通行をお願いします。また、一般道路の一部では信号調整も実施されます。



首都高速道路

#### 〈高速道路の交通対策〉

高速道路の本線料金所での通行制限や、交通状況に応じた入口閉鎖などが実施されます。また、7月19日(日)～8月9日(日)および8月24日(日)～9月5日(日)には、首都高速道路で夜間の料金割引と日中時間帯の料金上乘せが行われます。詳しくは首都高速道路のHP(右2次元コード)をご覧ください。**料金上乘せにならないための手続きのご案内(障害のある方・福祉関係車両向け)** 「障がい者手帳の保有者が運転・同乗する車両」および「福祉関係車両」は東京都に事前に申請すると料金上乘せの対象外となります。対象はETC搭載車のみで、6月30日(日)までに申請が必要です。詳しくは都HP(右2次元コード)をご覧ください。か電話(上記☎)でお問い合わせください。



#### 桜色の看板を見たらご協力を

選手などの大会関係者が移動の際に使用するルートです。大会ルート、練習会場ルート、代替ルートの3つがあります。桜色の看板や路面表示が目印です。



## リハビリ・運動相談

☎各会場へ  
 運動不足を解消したい方、自分に合った運動を知りたい方、運動を楽しみたい障害のある方などに、理学療法士や作業療法士が個別に相談に応じます。運動で健康を維持しましょう。

日時(6月)	会場(健康サポートセンター)
1日(日) 9時～11時	なぎさ ☎5675-2515
2日(日) 14時～16時	小松川 ☎3683-5531
4日(日) 9時～11時	小岩 ☎3658-3171
7日(日) 14時～16時	鹿骨 ☎3678-8711

【申し込み】5月17日(日)9時から各会場へ電話で

## 歯と口の健康週間パネル展 ～おいしく 楽しく 健口に～

☎中央健康サポートセンター ☎5661-2467  
 歯と口の健康週間にちなみ、健口体操、お口のケア、歯周病予防などのパネルを展示します。  
 【日時】5月31日(日)～6月4日(土)9時～16時(初日は13時から、最終日は15時まで)

【場所】区役所正面玄関多目的スペース



江戸川区 8020 応援キャラクター リッパ



## 健康・福祉

### 盲導犬の令和3年度給付申請を受け付けます

☎障害者福祉課自立援助係 ☎5662-0062  
**【対象】** 次の全てに該当する方⇒都内におおむね1年以上居住している満18歳以上で身体障害者手帳(視覚1級)を持っている/世帯全員にかかる前年中の所得税課税額の月平均が7万7000円未満である/居住している家屋の所有者・管理者の承諾を得られる/所定の訓練を受け補助犬を適切に管理できる/社会活動への参加に効果があると認められる

**【申込受付期間】** 6月21日(日)まで  
**【必要なもの】** 次の全てのもの⇒身体障害者手帳/身体障害者補助犬給付申請書/誓約書/補助犬飼育同意書/世帯全員の所得税額が確認できるもの(課税証明書)/世帯全員の住民票の写し/印鑑  
 ※申請の際には、補助犬訓練事業者への相談が必要となりますので、事前にお問い合わせください。

## ひらい園蔵亭の催し

☎①②③⇒ひらい園蔵亭 ☎5626-3242 =13時30分～17時(日を除く)  
 ④⇒葛西図書館 ☎3687-6811

①屋内講座「江戸東京を歩く 江戸遍路編」～江戸の町歩き 今の東京に名残をどう残すのか?～

江戸時代の観光名所の江戸御府内八十八カ所巡りをテーマに講演します。江戸落語についても解説します。

【日時】6月6日(日)14時～15時  
 【講師】松原良

②ひらい園蔵亭川柳教室  
 【日時】6月10日(日)14時～16時  
 ※令和4年3月まで毎月第2(日)に開催予定。

【講師】福井勲(江戸川区川柳作家連盟会長)

③若鮎を応援する落語会  
 【日時】6月13日(日)14時～15時

【出演】林家彦三  
 【費用】500円

④園蔵亭落語会 in 葛西図書館  
 【日時】6月13日(日)14時～16時  
 ※未就学児の同伴不可。

【場所】①②③ひらい園蔵亭、④葛西図書館

【定員】①②③13人、④25人  
 ※いずれも先着順。

【申し込み】①②③5月16日(日)13時30分からひらい園蔵亭へ電話(上記☎)で、④5月16日(日)15時から葛西図書館へ電話(上記☎)または窓口で



## 旧中川カヌーツーリング ～往復約5.4kmの水上散歩～

☎スポーツ振興課事業調整係 ☎5662-0664



大島小松川公園から福神橋(江東区亀戸4丁目付近)までを往復するカヌーツーリングです。パドル練習、カヌーの乗降、こぎ方などの基本からスタートします。

【日時】6月20日(日)13時15分～16時  
 【場所】大島小松川公園さくら大橋東側付近集合  
 【定員】15人(抽選)  
 【費用】1000円(保険代含む)  
 【講師】江戸川区カヌー協会  
 【持ち物】運動着・靴(水に濡れてもいいもの)、タオル、ビニール袋

【申し込み】5月31日(日)までに往復はがき(P10記入例参照)を郵送(必着・〒132-8501(住所不要)スポーツ振興課事業調整係)または区HP(右2次元コード)から





## 5月16日～6月1日の 夜間・休日急病診療

受診の際は、健康保険証  
などを持参してください

※当番医・接（整）骨院は変更になる場合があります。

### 江戸川区医師会夜間・休日急病診療所（小児科・内科のみ）

【診療時間】 毎日21時～翌朝6時・日曜9時～17時 ☎5667-7775  
【診療場所】 西瑞江5-1-6（江戸川区医師会地域医療支援センター内）  
※応急処置のため、薬の処方是最小限となります。

### 医療機関のご案内

- 江戸川区医師会休日診療テレホンセンター（日曜9時～17時） ☎・☎5667-7557
- 東京都保健医療情報センター「ひまわり」(24時間) ☎5272-0303/☎5285-8080
- 東京消防庁救急相談センター（24時間） ☎#7119/ダイヤル回線☎3212-2323

### 休日急病当番医（急病のみ、往診不可） 【診療時間】 9時～17時

※新型コロナウイルス感染症拡大防止のため、受診する前に当番医療機関へ電話で  
ご相談ください。

小児科 内科 眼科 耳鼻咽喉科 ※外科は救急病院をご利用ください。

5月16日 日	小	本橋医院	一之江8-15-1	☎5662-8755
5月16日 日	内小	中川医院	小松川3-75-3	☎3684-2534
		菅谷クリニック	西葛西7-10-16	☎3688-3678
		京谷医院	北小岩6-17-7	☎3671-8103
		恵仁堂医院	東小岩4-10-5	☎3657-4416
5月23日 日	眼	二本松眼科病院	平井4-10-7	☎3681-1257
	耳	しんでん耳鼻咽喉科医院	西葛西8-12-17	☎6411-4133
5月23日 日	小	なかにし小児科クリニック	西葛西5-1-8	☎3675-6678
	内小	同仁内科医院	北小岩6-39-3	☎3657-0080
		篠崎駅前クリニック	篠崎町2-7-1	☎5666-1331
	内	一盛病院	小松川3-10-1	☎3637-0050
		浅岡医院	船堀3-10-7	☎5696-3363
眼	たかま眼科クリニック	西葛西6-9-12	☎5675-7165	
5月30日 日	耳	さの耳鼻科	東葛西6-1-17	☎5675-6155
	小	さとう小児科クリニック	船堀3-3-1	☎5658-1177
		葛西内科クリニック	東葛西5-1-4	☎3687-5755
	内小	目々澤醫院	北小岩4-5-8	☎3657-5470
		小岩医院	東小岩6-21-5	☎3657-1378
	内	親和クリニック	平井2-24-16	☎3684-7150
眼	玉城眼科	東小岩6-8-14	☎5693-4880	
耳	かみむら耳鼻咽喉科	平井6-24-10	☎3612-5002	

### 江戸川区歯科医師会休日歯科応急診療所（要予約）

※診察は事前予約制で行っています。また、新型コロナウイルス感染症拡大防止のため、付き添いの方は必要最小限をお願いします。

【診療時間】 日曜9時～17時（受け付けは16時30分まで） ☎・☎3672-8215  
【診療場所】 東小岩4-8-6（江戸川区歯科医師会館内）

### 休日応急当番接（整）骨院 【施術時間】 9時～17時

5月16日 日	リフレ整骨院	中葛西3-18-24	☎5667-5411
	すぎむら接骨院	東小岩6-19-5	☎6801-7787
5月23日 日	なめき接骨院	西葛西5-10-14	☎5696-2844
	おかべ整骨院	鹿骨4-5-3	☎5243-9977
5月30日 日	富道整骨院	東小松川2-28-21	☎3656-0265
	斉藤接骨院	上一色2-17-2	☎3653-6730

## 子どもの健康相談室 （小児救急相談）

子どもの健康・救急に関する  
相談に看護師や保健師などが  
応じています。

また、必要に応じて小児科医  
師が対応します。

【日時】 月～金 = 18時～翌朝8時  
／ 土日祝日 = 8時～翌朝8時

☎ プッシュ回線・携帯電話  
⇒ ☎ #8000

ダイヤル回線など全ての電話  
⇒ ☎5285-8898



## 夜間・休日の 在宅療養電話相談

「近くの医療機関が知りたい」「訪問診療や往診について  
知りたい」など、自宅での療養  
に関する電話相談に看護師など  
が応じます。

### 専用電話 ☎6240-5535

= 21時～翌朝6時（日曜祝日は  
9時～17時も受け付け）



## 本当に介護予防はいらないですか？

☎事業者調整係 ☎5662-0032

【事例】「まだまだ元気だけど備えが大事！」と介護予  
防に取り組んだ、とある区民の話

現在衰えを感じてはいないものの、年齢を重ねると  
転びそうになった時の踏ん張る力などが気にかめうちに  
衰えていくことを耳にし、熟年相談室を訪ねました。  
そこで、衰えを抑制するための意識的なトレーニング  
が必要と知りました。

早速、介護予防手帳をもらって自宅で簡単な体操を  
実践。また、熟年相談室で行っている介護予防教室へ

の参加をきっかけに、日常の不安なども相談できるよ  
うになって安心しました。

なるべく長く健康でいられるよ  
うに、これからも介護予防の知識を得  
て、できることは実践していこうと  
思っています。



「歩けるし、どこも悪くないから介護予防なんて必要  
ない」と介護予防に取り組まなかったとすると…

転倒による骨折が原因で入院し、全身の筋力が低下  
することで寝たきりとなり、介護を受けることになっ  
た…といったことが起こり得ます。

介護予防は誰にでも必要なことです。「自分はまだ  
大丈夫」と思わず、早めに始めましょう。何から始め  
たらいいのか分からないという方は、熟年相談室へご  
相談ください。

熟年相談室の一覧は区HP（右2  
次元コード）でご覧になれます。



介護予防手帳は熟年相談室で  
配布している手帳で、健診の  
受診状況・体操の実践状況な  
どを記録できます。熟年相談  
室の職員などと状況を共有し、  
介護予防のサポートとなりま  
す。

## 消費生活コラム

### フリマアプリによるトラブルにご注意を

#### 事例

- フリマアプリで新品と記載されていた時計を購入したが、ネジが回らず、すぐに遅れるなどの不具合があった。売り手に取引のキャンセルを申し出たが回答がない。
- フリマアプリに正規品のブランドバッグを出品し取引が成立したが、買い手から「バッグは偽物だったので返金してほしい」と連絡があった。運営会社に相談したが、自分たちで解決するように言われた。



#### ここがポイント！【アドバイス】

- フリマアプリでの取引は、基本的に売主と買主との個人間取引であり、自己責任が伴います。
- 利用する際は、運営会社の利用規約をよく読み、サービスの仕組みや禁止行為などについて理解しておくことが大切です。
- フリマアプリにおけるトラブルは当事者間で解決するよう求められていますが、当事者間での話し合いや運営会社への相談を行っても交渉が進まない場合は消費者ホットラインへ相談し、問題点などの整理を行いましょう。

### 困ったときは消費者ホットライン

☎ 188（局番なし）

月～金 9時～16時  
（消費者センターにつながります）

土日祝日 10時～16時  
（東京都消費生活総合センターまたは国民生活センターにつながります）





穂高荘・塩沢江戸川荘は江戸川区の友好都市にある区立の宿泊施設です。区民・区内在勤者とその同居家族向けの料金があります。



料金やスケジュールなど詳しくは区HP(上2次元コード)をご覧ください

### 9月分の宿泊・区内発着バスツアーの予約受け付け開始!

【申し込み】6月1日(日)9時から予約センター(下記)へ電話で  
※初日のみ予約が重なった場合は抽選。それ以降は先着順。

#### 長野県安曇野市 穂高荘

穂高荘は6月1日に45周年を迎えます。6月は感謝の気持ちを込め、心ばかりのイベントを多数予定しています。



昭和51年の開館当初の穂高荘。連日満員でスタートし、多くの区民の方に親しまれてきました。

9月の穂高号はブドウ狩りやコスモス園の散策など季節感豊かな全10コースを設定。安曇野からの復路では標高1200メートルの清里高原を經由して江戸川区に帰ります(一部コースを除く)。



**日本屈指の山岳リゾート 上高地**  
9月8日(日)～10日(火) 2泊  
**爽やかな秋の木曽路 妻籠宿・馬籠宿**  
9月23日(日)～25日(火) 2泊

予約センター

☎5662-7051 = 9時～17時(日祝休を除く)

#### 新潟県南魚沼市 塩沢江戸川荘

9月は自然の恵みを感じるコースをご用意。「塩沢号大好き倶楽部」では塩沢江戸川荘敷地内での栗拾いや、ぬか釜で炊いた新米こしひかりをお楽しみいただけます。また、一早く秋に色づく尾瀬ヶ原で草紅葉と高原の新鮮な空気をお楽しみいただけるコースもご用意しています。



草紅葉の尾瀬ヶ原



**塩沢号大好き倶楽部 味覚の秋 栗拾いと新米こしひかりのぬか釜炊き**  
9月22日(日)～24日(火) 2泊  
**自然を満喫 草紅葉の尾瀬ヶ原トレッキング**  
9月27日(日)～29日(火) 2泊

予約センター

☎0120-007-095 = 10時～16時  
(毎月1日のみ受付時間 9時～17時)

## 図書館インフォメーション

### 葛西図書館

レンガが目印のおしゃれな図書館



葛西図書館は昭和49年に開館した、茶色のレンガの内外装が目立つレトロな図書館です。

葛西駅と船堀駅のほぼ中間、「三角」バス停前に位置し、老舗の商店や住宅に囲まれています。

作家の講演会や家族で楽しめるマジック、子ども向けの工作会など、さまざまなイベントを企画して皆さんをお待ちしています。



公式キャラクター カサイくん

各コーナーでは月替わりでバラエティーに富んだ特集展示をしています!

### 注目 幅広い世代に向けた展示と情報発信

#### ● 熟年者向けコーナー「悠々自適」



料理や健康法、旅行など、毎月特集展示をしています。季節の本や、読みやすい大活字本をご用意し、熟年者の皆さんのやりたいことをサポートします!

#### ● 多彩な広報紙と毎日発信のツイッター

子どもたちに大人気の「カサイくんたいむす」(隔月)をはじめ、ティーンズ向け、一般向けなど多数の広報紙を発行しています。公式ツイッター(下2次元コード)では、スタッフが選ぶ「今日の一冊」などを毎日発信しています。



次は西葛西図書館です!

問葛西図書館 ☎3687-6811



公式キャラクター サイカちゃん