

新型コロナウイルス感染症  
リバウンド警戒中

みんなのえどがわ

## 大会議

みんなで考えよう!

2100年の江戸川区の姿

みなさんの意見を  
大募集します!



SUSTAINABLE  
DEVELOPMENT  
GOALS

- Please let us hear what you think about the future of Edogawa City.
- 为了江戸川区的未来，期待您的宝贵意见。
- 에도가와구의 미래에 관하여 의견을 들려주세요.



English



中国語



한국어

想 い  
～区長室から～



江戸川区長  
齊藤 猛

「マスク越しの笑顔を増やしましょう！」

およそ2カ月半にわたった緊急事態宣言が終わりました。生活が一変したコロナ禍の中でも季節は移り変わり、宣言の解除に合わせたかのように、区内のサクラも見事に咲き誇りまちを彩りました。

しかし、サクラの季節が終わっても、日々の感染者は思ったような減少を見せません。区民の皆さんには、まだしばらくは気を緩めることのない生活を願ひしなければなりません。

緊急事態宣言中、本区は防災行政無線による感染症対策の徹底をお願いし、2月中旬からは中学生によ

る呼び掛けも行いました。この放送に手を挙げてくれたのは、小松川第二中学校の中山さんと細井さんの二人。自ら考えた「自分を、周りの大切な人を守るため、これからも感染症対策を徹底していきましょう。マスク越しの笑顔を増やしましょう！」という呼び掛けには、大きな反響を頂きました。

「聞き取りやすく、自分の言葉でしっかりと話す声に感動しました」「中学生の放送に胸を打たれました。生徒の皆さんは楽しみの行事もなくなり、心残りいっぱいでの卒業だったでしょう。学校や地域で、早く楽しい行事ができることを祈っています」一人ひとりが待つコロナ禍収束への想い。しっかりと受け止め、対策に力を注いでまいります。

## 新型コロナウイルス感染症 リバウンド増加に警戒を

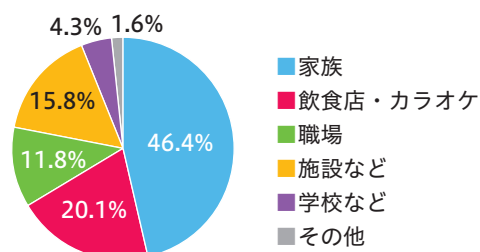
緊急事態宣言は解除されましたが、依然として区内での感染者が発生しています。特に、家庭内や飲食店・カラオケ店での感染が増えています。リバウンド（揺り戻し）での増加を防ぐために、引き続き感染リスクが高まる「5つの場面」に気を付けてください。

### リスクが高まる5つの場面

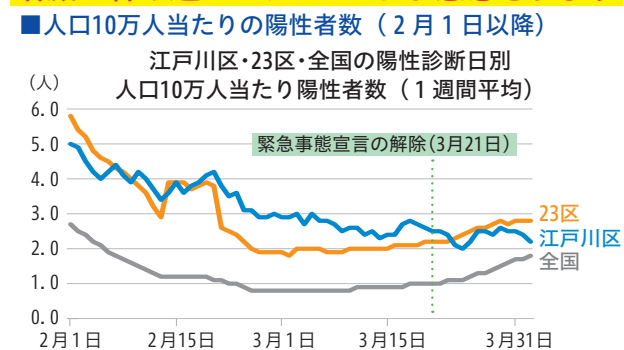
飲酒を伴う懇親会等／大人数や長時間におよぶ飲食／マスクなしでの会話／狭い空間での共同生活／居場所の切り替わり

#### 飲食店などでの感染が目立っています！

■感染経路（3月1日～31日）  
※全体のうち感染経路が把握（推定）できた60.2%の内訳。



#### 増減の繰り返りでリバウンドが懸念されます



## 新型コロナウイルスワクチン接種について

接種はまず**65歳以上**の方からで、接種券の発送は**4月21日**です。

**個別接種** 接種券が届いてから医療機関（接種券に同封のお知らせで確認）へお問い合わせください。

**集団接種** 【予約】5月1日（土）9時からインターネット（スマートフォン・パソコン）予約開始  
5月6日（木）9時からコールセンターでの電話予約受け付け開始  
【接種】5月15日（土）から集団接種開始

江戸川区新型コロナウイルスワクチン接種コールセンター ☎6633-3380 = 9時～18時（無休）



### コールセンターへ寄せられるよくあるお問い合わせ

#### Q 区外の医療機関でも接種ができますか

A 基礎疾患を有する方で、他自治体にいる医師の下で接種を受ける場合などは、江戸川区からお送りする接種券を使用できる場合があります。詳しくは接種を希望する医療機関に確認してください。

#### Q 区内在住ですが住民票を江戸川区に移していない場合は、江戸川区で接種が受けられますか

A 原則、住民登録されている自治体での接種となります。ただし、長期入院患者や遠方からの下宿生などやむを得ないご事情がある方は、江戸川区での接種が可能となる場合があります。なお、手続きの方法については現在検討中です。

#### Q 副反応はありますか

A 接種部位の痛みや、頭痛・発熱などが起こる可能性が報告されています。治療が必要になる、障害が残るほどの副反応の可能性は極めてまれではありますが、ゼロではありません。国や区ではワクチン接種に関する情報提供を随時行っていきます。また接種後、万が一健康被害を生じた場合には接種会場や医療機関ですぐに治療をするなどの対応を行います。

そのほかのQ&Aは区HP（右2次元コード）でご覧になれます。



## 低所得の子育て世帯生活支援特別給付金 （ひとり親世帯分）のご案内

問 介護係 ☎5662-1259

#### 対象者

- ① 児童扶養手当の支給を受けている方
- ② 公的年金などを受給しているため、児童扶養手当の支給を受けていない方
- ③ 新型コロナウイルス感染症の影響を受けて家計が急変するなど、収入が児童扶養手当を受給している方と同じ水準となっている方

#### 支給額

児童1人当たり5万円

#### 申請方法

- ①の対象者⇒申請不要です。4月30日までに児童扶養手当の指定口座に振り込まれます。
  - ②③の対象者⇒申請が必要です。
- ※詳しくは区HP（右2次元コード）をご覧ください。



ひとり親世帯以外の低所得の子育て世帯分については決まり次第お知らせします。

区のイベントや事業は新型コロナウイルス感染症対策の下で行います。人と接する場にお出掛けの際はご自身でも原則マスクを着用するなど感染症対策へのご協力をお願いします。掲載内容は変更になる場合がありますので、必ず電話や区HP（右2次元コード）などで最新情報をご確認ください。





お知らせ

# 「うちの町会でもつけました、防犯カメラ」

区は町会などの防犯カメラ設置を支援しています

☎防犯防災係 ☎5662-9018



区では“地域の目”とともに“機械の目”で地域を見守る防犯カメラの有用性を踏まえ、町会や商店街などが防犯カメラを設置する際、費用の最大6分の5を助成しています。警察の助言も得ながら、これまでに補助を利用して660台が区内に設置されています。

防犯カメラの新設・増設を検討されている町会・自治会の方は、ぜひ防犯防災係（上記☎）にご相談ください。

## 安心感が違います

区の助成を利用することで18台を導入でき、町会内を効果的に見守る仕組みをつくることができました。「カメラ作動中」と掲示することで積極的に犯罪の抑止に役立っています。片時も休まず見守ってくれていると思うと、安心感が違いますよ。

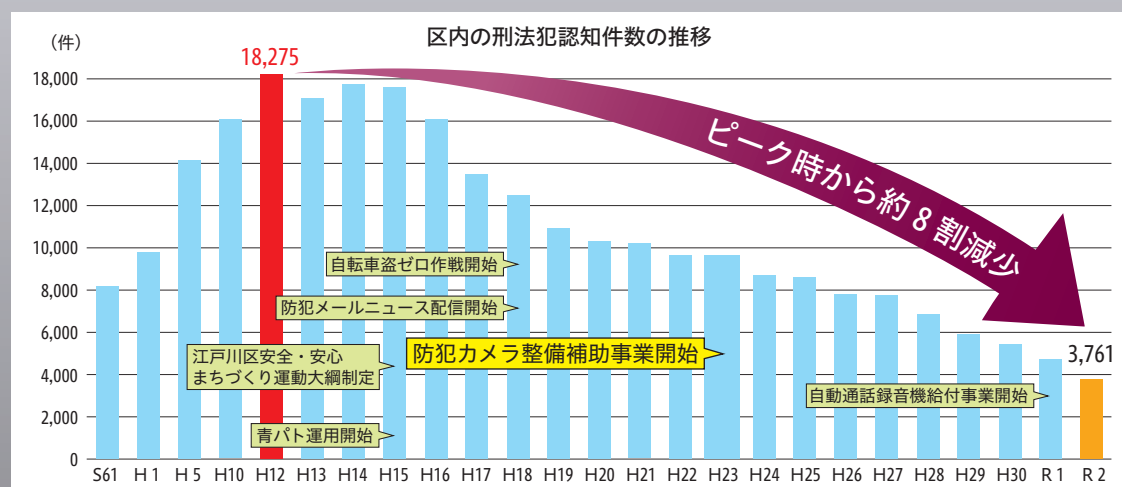
松江二丁目町会会長・高柳勝さん

# 区内での犯罪発生件数が18年連続で減少！

区内での令和2年中の刑法犯認知件数は3761件で、18年連続での減少となりました。統計史上最多を記録した平成12年（1万8275件）に比較すると約8割減という劇的な改善が達成されたのは、

地域・警察・区が連携した総合的な犯罪対策の取り組みが功を奏したものです。

これからも区内での犯罪予防に地域を挙げてのご協力をお願いします。



お知らせ

# 江戸川区新庁舎建設基本構想・基本計画が完成しました

☎新庁舎計画係 ☎5662-2605

船堀4丁目に建設予定の区新庁舎に関する「江戸川区新庁舎建設基本構想・基本計画」が、策定委員会での検討およびパブリックコメントを経て完成しました。基本構想・基本計画は区HP（右2次元コード）でご覧になれるほか、新庁舎整備課（第三庁舎別館）、各図書館で閲覧もできます。



令和10年度の新庁舎完成に向け、令和3年度以降は基本構想・基本計画で定めている5つの基本理念の下、新庁舎の設計を進めていきます。

## 新庁舎建設の柱となる5つの基本理念

### 基本理念1 災害対応の拠点

水害時、区民を守るとともに確実な情報発信を行うことができ、大地震発生時にも行政機能を維持できる十分な耐震性を有する、日本一の災害対応拠点となる庁舎



### 基本理念2 協働・交流の拠点

区民の誇りとなり、協働の拠点として開かれ、幅広い世代が交流するなど、にぎわいを生む庁舎



### 基本理念3 区民サービスの拠点

バリアフリーが最大限に充実し、行政手続きがスムーズに行える誰もが利用しやすい庁舎



### 基本理念4 環境の最先端を歩む庁舎

省エネルギーなどの技術を取り入れ、地球環境に優しく、周辺の環境や景観に調和した庁舎



### 基本理念5 健全財政の堅持と将来変化への対応

建設から維持管理まで長期的な財政負担に配慮し、人口のピークや社会情勢の変化を見据えながら、使い方を工夫できる庁舎



## パブリックコメントの主な意見

- 障害者が使いやすいトイレを整備してほしい
- 低層階にはエスカレーターを設置してほしい
- 子ども連れでも手続きがしやすい窓口にしてほしい
- 十分な規模の駐輪場を設置してほしい
- 事務所でも本庁舎と同じ手続きができる仕組みにしてほしい



策定委員会は平成31年3月から令和3年1月にわたり実施し、コロナ禍でも止めることなく検討を続けてきました。その後行ったパブリックコメントでは、28人の方から60件のご意見をいただきました。

この新庁舎建設に当たっては市街地再開発の手法を取り入れ、船堀駅周辺全体のまちづくりがどうあるべきか考えながら進めていきます。そして、今回頂いたご意見も参考にしながら、区民が誇れる・頼れる庁舎となることを期待しています。

江戸川区新庁舎建設基本構想・基本計画策定委員会  
かみやまはじめ  
上山肇委員長



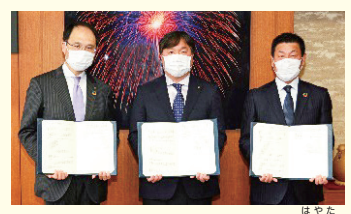
お知らせ

## 地域活性化などに関する包括連携協定を締結

☎企画係 ☎5662-6045

### イトーヨーカ堂、セブン&アイ・クリエイトリックとの協定

区は3月18日、(株)イトーヨーカ堂、(株)セブン&アイ・クリエイトリックとの3者で、地域の活性化および区民サービスの向上を図るための協定を締結しました。区とイトーヨーカ堂はこれまで、災害時における応急物資の提供などの連携を行ってきました。



今回の協定ではセブン&アイ・クリエイトリックを加え、健康づくり、子育てや福祉の推進など10分野で、さらなる連携を図っていきます。

締結式に臨むイトーヨーカ堂の早田義浩東海東京浜ゾーンマネジャー(左)、セブン&アイ・クリエイトリックの石井徹CSR部総括マネジャー(右)と斉藤区長

### 滋慶学園との協定

区は3月26日、(学)滋慶学園(浮舟邦彦理事長(写真右))と地域の活性化および持続的な発展への寄与を目的とする協定を締結しました。

滋慶学園は区内に12校の専門学校などを展開しており、これまでも災害時協力協定やパラスポーツの普及啓発など、さまざまな分野で区と連携してきました。今後、区内に専門職大学の建設も予定しており、より一層の地域の発展や地域交流の活性化が期待されます。



オンラインで行われた締結式では、画面越しに拳を合わせて連携・協力の強化を約束しました

お知らせ

## 区内から危険なブロック塀をなくしましょう！

～撤去費用の助成対象を法人にも拡大しました～

☎保全課事業調整係 ☎5662-1930

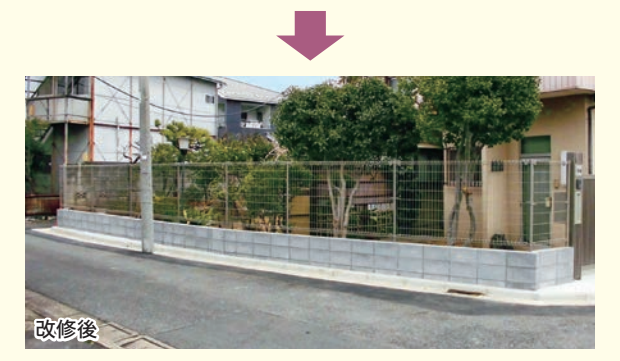
老朽化したブロック塀は地震が起こった際に倒壊する恐れがあり大変危険なため、区では危険なブロック塀の撤去・改修費用を助成しています。

4月から法人にも対象を広げましたので、この機会にぜひご利用ください。

**【助成対象】** 次の全てに該当するブロック塀→区内一般に通行のある道路(区道、国道、都道、私道など)に面している/既存のブロック塀の高さが道路から1.2m以上である

**【助成範囲】** ブロック塀撤去およびその撤去に伴う生け垣・フェンスなどの設置に係る費用

**【助成額】** 上記費用の3分の2(法人は2分の1)、限度額2万5000円/m(法人は1万9000円/m)、1件の助成限度額200万円



## みんなのえどがわ

# 大会議

### みんなで考えよう！ 2100年の江戸川区の姿

江戸川区は今、2100年に向けて、区が進む方向を決めるとても大切な計画を作ろうとしています。

今回、この計画を大切に作るため、2100年の理想の江戸川区の姿をみなさんと一緒に考えたいと思います。題して「みんなのえどがわ大会議」。

みなさんは、これからの江戸川区がどんなまちになればいいと思いますか？ぜひ一緒に考えてみてください。



## 今の江戸川区は、こんなまち

小松菜発祥の地  
収穫量は  
都内ナンバー1

子育てが  
しやすい！  
赤ちゃんや  
子どもが多く  
若いまち

全国で  
最もインド人が  
多いまち

介護される人の  
割合が23区で  
1番低いまち

自然が  
いっぱい！

公園総面積  
23区ナンバー1

元気な高齢者  
がたくさん！

• Please let us hear what you think about the future of Edogawa City.

• 为了江戸川区的未来，期待您的宝贵意见。

• 에도가와구의 미래에 관하여 의견을 들려주세요.



English



中国語



한국어

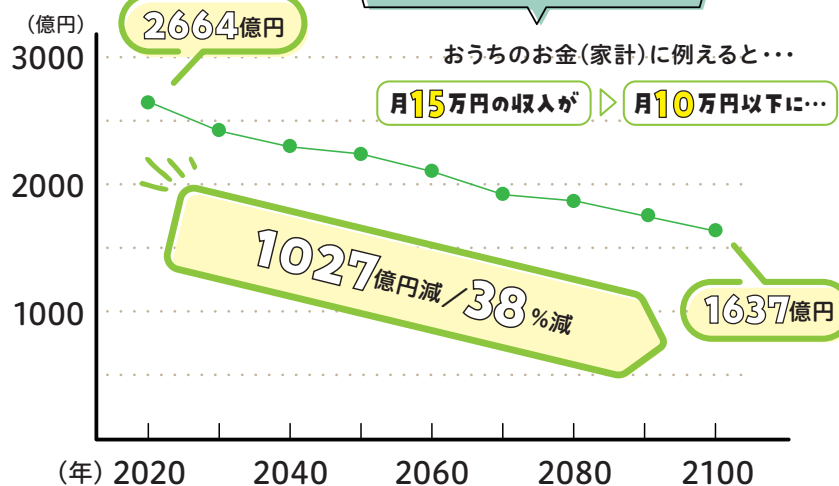


まちのために  
使えるお金が  
減っちゃってる...



## 区のお金は大丈夫？

江戸川区全体の歳入推計



人口の推計データなどを基に区のお金「歳入」を試算すると、2100年にはなんと約1000億円も減ってしまう可能性があります。私たちの暮らしを守るためのお金がこんなに減ってしまうことで、さまざまな影響が出てきてしまいます。

# 2100年の江戸川区を考えよう

今日生まれた赤ちゃんが80歳になる頃のまちの姿

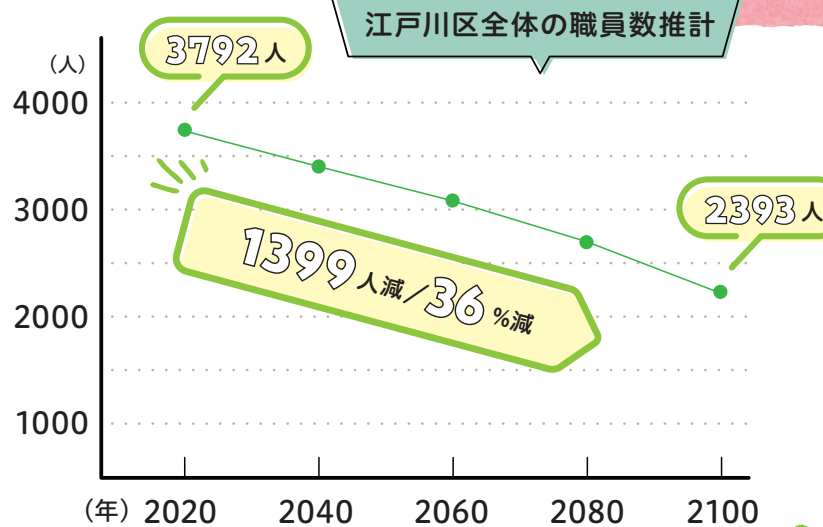
2100年を知るために  
データから  
見ていこう！



現在、日本人の平均寿命は80歳以上。2100年は、今日生まれた赤ちゃんが80歳になる頃です。遠いようで意外と近い。2100年の江戸川区の姿を考えるため、まずは「3つの推計データ」を見てみましょう。

## 区役所で働く人の数は？

現在3800人ほどの区役所の職員数は、2100年には約2400人になると推計されています。これは例えば今まで10人で行っていた仕事を6人で行うということになります。今と同じ仕事のやり方は、私たちの暮らしを支えていくことができなくなるかもしれません。



江戸川区全体の職員数推計

## 人口もお金も減っちゃうと、どうなるのかな...

このまま何もしないと  
どんな未来が  
待ち受けているの？  
3つの推計データから、  
2100年までに江戸川  
区の人口も、区のお金も  
職員も減ってしまうこと  
が分かりました。  
もし、このまま私たちが  
何も変わらず今のままの  
生活を続けていると、ど  
んな未来が待ち受けてい  
るのでしょうか。  
次のページでは、成り行  
きの2100年の江戸川  
区の姿を見てみましょう。

次ページへ

このままだと、  
江戸川区はどうなるの？

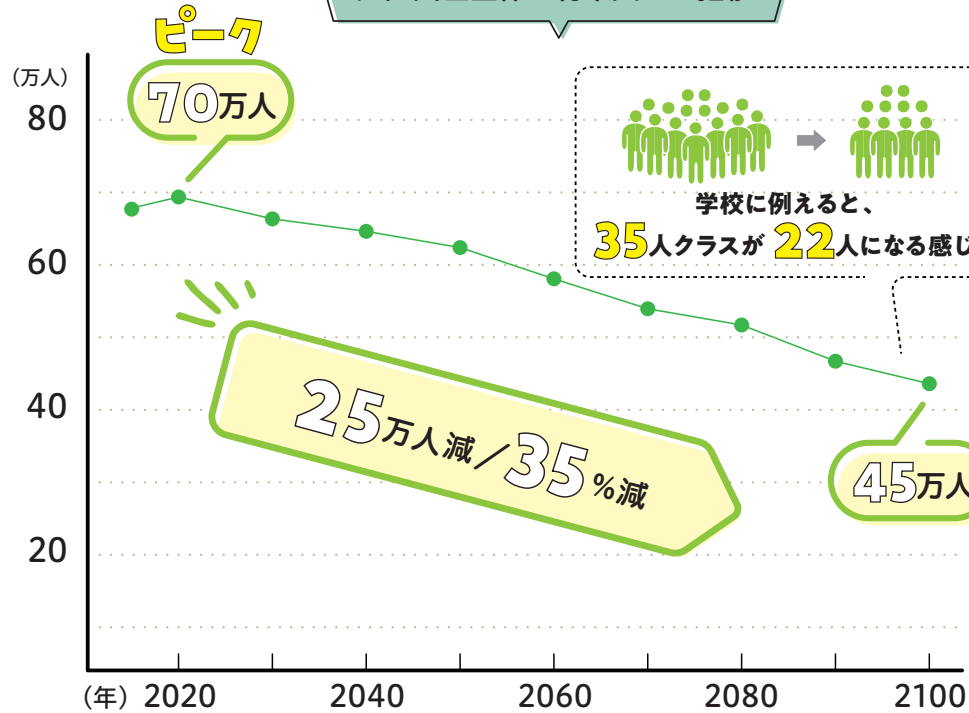
## 人口ってどうなっちゃうの？

お友だち  
減ったり  
しないよね？



推計データによると、江戸川区の人口は、2020年から2025年にピークを迎え、その後緩やかに減り続けます。今日生まれた赤ちゃんが80歳になる2100年頃には、人口は現在の約3分の2にまで減ってしまいます。一方で、高齢者の割合は今よりも高くなり、外国人の人口も増え続けていくと予測されています。

江戸川区全体の将来人口の推移



外国人が増えていて、2100年には7.5万人に。6人に1人が外国人に  
なり、仲良くしようね！





## テーマ2

### まちの景色

みんなが使う公園や道路、施設にも、地域自慢のイベントにも、大きな影響が出るんです！

### みんなの大好きなおまつりは？



花火大会や地域のおまつりも、江戸川区の人口が減ることにより、今と同じようにはできなくなります。

## テーマ3

### 災害への備え

今後30年以内に高い確率で起こると言われている大地震。みんなの安全・安心は大丈夫？

### もしものときは、安心していいの？



学校が減るとことは避難所の数が減ること。避難所にたどり着くのが大変になってしまいます。

## 次ページへ

どんな2100年がいいか、みんなで考えてみよう！

### みんなが使う場所は？



公共施設

スポーツ施設やコミュニティ会館などの数を3分の2に減らさなければ、維持するお金が足りなくなります。



公園・道路

公園や道路の安全を守る人が減るため、公園では安全に遊べず、道にでこぼこがあってもすぐに直せなくなってしまいます。

### ごみの収集は大丈夫？



ごみ

清掃職員が少なくなり、日々のごみ収集作業がスムーズにできなくなってしまいます。

### 気候変動で江戸川区にどんな影響が？



地球温暖化などの「気候変動」。このままだと2100年には今と比べて気温が2℃以上高くなり、南極などの氷が溶けて海面が上がったり、巨大台風が増えたりして、水害が大規模に。海抜ゼロメートル地帯の多い江戸川区は水浸しになる恐れもあります。

## 暗い未来は、絶対に嫌！

未来を決めるのは、あなた。どんな未来を描く？ 私たちの暮らしも、まちの景色も、いざという時の備えも、待ち受けているのは目を覆いたくなるような未来ばかり…。しかしこれは、「起こるかもしれない」未来です。みなさんの力で、未来の姿は変えられます。さあ、みなさんは今日生まれた赤ちゃんのために、自分や家族のために、どんな未来を描きますか？ 次のページで、一緒に考えてみましょう。

2100年、江戸川区の人口も区のお金も職員も減ってしまいました。もしこのままだと、私たちの暮らしは一体どうなってしまうのでしょうか。身近な3つのテーマを例に、未来の姿を見てみましょう。

## 成り行き2100年 江戸川区は どうなるの？

このままの未来で、いいのかな？

どんな風に変わっちゃうの…不安だね。



## テーマ1

### 私たちの生活

人口が減ることで、江戸川区に住む私たちの生活には、どんな影響があるのでしょうか？

### 高齢者を取り巻く環境



介護・医療

介護や医療を行う人が足りず、必要な人にサービスを届けることができなくなってしまいます。



生きがい

カルチャーセンターやシルバー人材センターを続けることが難しくなり、趣味や仕事の機会が減ってしまいます。

みんなが仲良く暮らすためには？

障害の有無や国籍、性別などによって、生きづらさを感じている人たちがいます。制度やみんなの意識が変わらなければ、この状況は解消されません。



### 子どもを取り巻く環境



子育て

子どもの数は約40%も減り、定員に空きができる保育園も。手当や補助金なども、今と同じように続けることが難しくなります。



学校教育

校舎は古くなっていきますが、お金が足りず、十分に建て替えや修理ができなくなってしまいます。

### 大人を取り巻く環境



町会・自治会

町会や自治会で活動する人が減り、美化活動や防犯活動を続けていくことが難しくなります。



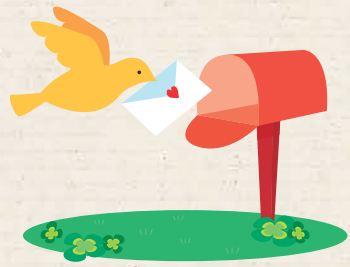
区内産業

区内の会社の数も大きく減少し、働く場所が減ってしまうことで、まちの活力も低下してしまいます。



# みなさんの意見は 「(仮称)江戸川区共生社会ビジョン」に 反映します!

たくさんの応募  
お待ちしております!



**求める!あなたが考える江戸川区の未来の姿**  
誰もが安心して自分らしく暮らせるまち。江戸川区はそんな共生社会を実現するため、2022(令和4)年4月に、2100年の未来を見据えた長期ビジョン「(仮称)江戸川区共生社会ビジョン」を作成します。  
今回、みなさんから応募いただいた「江戸川区の明るい未来」は、この長期ビジョンを作る際に参考にさせていただきます。全ての欄に記入しなくても大丈夫です。どしどし意見をお寄せください。一緒に明るい未来をつくり上げていきましょう!

みんなで考えよう!  
**目指すなら2100年  
こんな江戸川区**  
みんなのえどがわ大会議!



ここまで見てきた2100年の江戸川区の未来は、暗いものばかり。でも、これからも住み続けたいのは「明るい未来」の江戸川区ですよね。では、みなさんが考える「明るい未来」とはどんな未来でしょうか?  
2100年、江戸川区がどんなまちになってほしいか、みなさんの想いをお聞かせください。

**みなさんの意見大募集**  
あなたが考える  
2100年の「明るい未来」を  
教えてください!

人口や区のお金が減ってしまっても「明るい未来」はきっと実現できるはず。2100年の江戸川区の「明るい未来」をひと言で表すと...?  
具体的に言うと、それはどんな未来...?  
目指すべき江戸川区の姿を、自由に想像してみてください。



**日本一おせっかいなまち**  
僕なら、2100年の江戸川区は「日本一おせっかいなまち」として有名になっていると思うな!  
仲間外れになっちゃう人なんて一人もないし、地震や水害という大変なことがあった時には、力を合わせてみんなで命を守るんだ。

どんなことで有名になっているのかな?

江戸川区にキャッチコピーをつけるとしたら?



まちの景色はどうなっているだろう?

**進化し続ける最先端のまち**  
私は、これからの江戸川区には「最先端が似合うまち」になってほしいな。都心に近いのにこんなに自然がたくさんある場所は他にないと思うから、最先端の企業がどんどん集まってくると思うわ。  
江戸川区で開発された“空飛ぶ車”が飛び回るそんなまちになるといいな。

## 応募はがき

みんなで考えよう!  
目指すなら2100年 こんな江戸川区

(×キリトリ)

あなたが考える2100年の江戸川区の「明るい未来」を、以下にご記入ください。

### 1. ひと言で表すと?

### 2. 具体的に言うと?

※イラスト等でも可。

### 3. 特に関係のあるテーマは?

- 私たちの生活  まちの景色  災害への備え

## 応募方法

スマートフォン・パソコンから応募する場合

下記のURLよりアクセスし、応募フォームにご入力ください



<https://www.city.edogawa.tokyo.jp/rdt/2021/kyouseisyakai.html>

郵送で応募する場合

- 左の応募はがきの記入欄にご記入の上、切り取って郵送で応募ください。切手は不要です。
- 全ての記入欄に記入いただかなくても構いません。
- 記入欄2は、イラストなどで表現していただいても構いません。

応募締め切り

**2021(令和3)年 5月25日(火) 必着**

## 本特集に関するお問い合わせ

企画係 ☎ 5662-6045



## 東京都子育て支援員研修 (地域保育コース)の受講者募集

【**問**(公財)東京都福祉保健財団  
☎3344-8533  
保育や子育て支援事業に従事するために必要な知識や技能などを有する「子育て支援員」の養成研修です。  
【**対象**】区内在住または区内の保育施設などで働いていて、今後、子育て支援員として働く意欲がある方  
【**申し込み**】4月23日(金)～5月13日(金)に(公財)東京都福祉保健財団へ申込書を簡易書留で郵送(必着・〒163-0718 新宿区西新宿2-7-1 小田急第一生命ビル18階 東京都福祉保健財団)※申込書は運営支援係(区役所3階7番)または各事務所配布するほか、(公財)東京都福祉保健財団HP(下2次元コード・HP)http://www.fukushizaidan.jp/111kosodate (写真)でもダウンロードできます。

## 証明書コンビニ交付サービスの利用休止

【**問**マイナンバー推進課計画係  
☎5662-1698  
保守作業のため、以下の期間はコンビニエンスストアなどの証明書交付サービスの利用ができません。  
【**日程**】5月1日(日)～5日(木)

## 江戸川区共生社会推進条例(素案)への意見募集

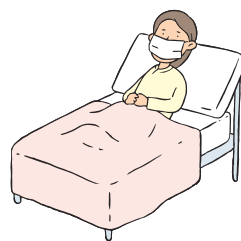
【**問**共生社会推進係☎5662-0091  
区では「だれもが安心して自分らしく暮らせるまち」を実現するため、共生社会の理念を掲げる条例の策定を進めています。このたび条例の素案を公表し、皆さんからの意見を募集します。なお、いただいた意見は後日、区の考えと併せて公表します。  
【**閲覧・意見提出期間**】4月15日(日)～28日(木)  
【**意見提出方法**】住所・氏名・電話番号・区内在住または在勤・在学の別(そのほかの方は意見を提出する理由)を明記し、郵送(消印有効)・持参・FAXまたは区HP(下2次元コード)から  
【**閲覧場所・提出先**】〒132-8501(住所不要)共生社会推進課共生社会推進係(区役所3階1番)、☎3652-1109 ※閲覧・持参での提出は(印)を除く。 ※区HP(右2次元コード)でもご覧になれます。

## 新小岩駅周辺で撤去した自転車の保管期間が変わります

【**問**葛飾区交通政策課交通安全対策係  
☎5654-8386  
葛飾区は4月1日から、新小岩駅を含む葛飾区内の各駅周辺で撤去した自転車の保管期間を2カ月から1カ月に変更しました。

## 新型コロナウイルス感染症に伴う傷病手当金の支給対象期間を6月末まで延長しました

【**問**国民健康保険に加入の方⇒国民健康保険給付係☎5662-8053  
後期高齢者医療制度に加入の方⇒高齢者医療係☎5662-1415  
3年3月31日までとしていた、新型コロナウイルス感染症に伴う傷病手当金の支給対象期間を延長しました。詳しくはお問い合わせください。  
【**支給対象**】国民健康保険または後期高齢者医療制度に加入して、新型コロナウイルスに感染または感染の疑いにより療養するため就労できなかった方  
※給与などの支払いを受けている方に限ります。  
【**支給対象期間**】6月30日(日)まで



## お知らせ

### 令和3年度 青少年の翼 中止のお知らせ

【**問**青少年係☎5662-1629  
今年の夏に実施を予定していた青少年の翼は、新型コロナウイルス感染症拡大の影響により中止します。詳しくは区HP(右2次元コード)をご覧ください。

### 地価公示価格の閲覧

【**問**都市計画係☎5662-6369  
令和3年1月1日時点の価格がご覧になれます。土地売買のときなどの目安としてください。  
【**閲覧場所**】都市計画係(区役所第三庁舎7番)、各事務所・図書館(篠崎子ども図書館、鹿骨・清新町コミュニティ図書館を除く) ※国土交通省HP(下2次元コード・HP)https://www.mlit.go.jp/totikensangyo/totikensangyo\_fr4\_000043.html)でもご覧になれます。

### 参加申し込み記入例

- ①催し名・コース(希望日・時間)
  - ②郵便番号・住所
  - ③氏名(フリガナ)
  - ④年齢(学年)
  - ⑤連絡先(電話・FAX番号など)
- ※往復ハガキの場合は、返信用にも住所・氏名を記入。  
●原則①～⑤を全て記入  
●区内在勤・在学の場合は、⑥勤務先・学校名を記入  
●記事内に指定がある場合は、⑦そのほか記載事項を記入  
●原則1人1枚(重複申し込みは無効)

## 江戸川区は、SDGsに積極的に取り組んでいます

江戸川区は、誰もが安心して自分らしく暮らせる共生社会の実現に向けて、SDGsに積極的に取り組んでいます。

誰一人取り残さない 明るい未来に  
SDGs(持続可能な開発目標)とは、2015年に国連サミットで採択された国際目標です。「誰一人取り残さない」ことを基本理念に、「私たちがこの地球ですと暮らしていくことができるように17のゴールと169のターゲットを示したものです。世界中で取り組むこの目標は、私たちの生活に深く関係しています。明るい未来に欠かせない、SDGsの考え方。江戸川区は、誰もが安心して自分らしく暮らせる共生社会の実現に向けて、SDGsに積極的に取り組んでいます。

## えどがわ未来カンファレンス

ウェブサイト  
「一緒に描こう!江戸川区の未来 えどカン」  
https://www.edo-con.tokyo/

江戸川区では、共生社会の実現に向けて、2020(令和2)年に「えどがわ未来カンファレンス」を立ち上げました。これは、区民や有識者などが集まり、江戸川区の未来の姿について議論を交わす場です。カンファレンスのメンバーや会議の様子は、特設ウェブサイト「一緒に描こう!江戸川区の未来 えどカン」でご覧いただけます。

### 応募に当たっての注意事項

- ・応募していただいた書類や電子データなどは、返却しません。
- ・応募していただいた意見は今後、区の発行物やHPなどで公開する場合があります。その場合、区は応募者の承諾を得ずに無償で使用できるものとします。
- ・応募していただいた意見に対する返礼品の贈呈などはありません。
- ・応募にかかる費用は、規定の応募用紙の郵送料以外は全て応募者の負担となります。
- ・応募していただく際に、個人情報に記載いただく必要はありません。

(×キリトリ)

料金受取人払郵便  
江戸川局 承認  
483  
差出有効期間  
令和3年12月31日まで  
(切手不要)

1 3 2 8 7 5 0

江戸川区中央1丁目4番1号  
江戸川区役所  
経営企画部 企画課 行

よろしければお答えください。  
お住まい 区内/区外  
年代 19歳以下・20代・30代・40代・50代・60代・70代・80歳以上



### ファミリーサポート協力会員の入会説明会・研修会

📍ファミリー・サポート・センター ☎5662-0364  
地域で子育てを助け合う有償ボランティアです。  
【日程】5月14日📅  
【内容・時間】説明会⇨10時～11時30分、研修会⇨11時30分～15時45分  
※説明会と研修会は別日での受講も可。随時開催していますので、両方の受講を6カ月以内に完了してください。  
【場所】葛西区民館  
【定員】20人（先着順）  
【持ち物】顔写真2枚（縦3cm×横2.4cm）ほか  
【申し込み】5月13日📅までにファミリー・サポート・センターへ電話（上記📍）で  
※詳しくは区HP（右2次元コード）をご覧ください。



### ひらい園蔵亭の催し

📍ひらい園蔵亭☎5626-3242  
=13時30分～17時（📅を除く）  
①屋内講座「江戸東京を歩く 江戸遍路編」～江戸の町歩き 今の東京に名残をどう残すのか？～  
江戸時代の観光名所の江戸御府内八十八カ所巡りをテーマに講演します。江戸落語についても解説します。  
【日時】5月2日📅14時～15時  
【講師】松原良  
②若鮎を応援する落語会  
【日時】5月9日📅14時から  
【出演】立川ういん  
【費用】500円  
③「ひらい園蔵亭川柳教室」  
【日時】5月13日～4年3月10日の毎月第2📅14時～16時（全11回）  
【講師】福井勲（江戸川区川柳作家連盟会長）  
【持ち物】鉛筆、消しゴム、ノート  
④臨場感たっぷり ビデオ落語会「スクリーンでみる落語名演」  
【日時】5月14日📅14時から  
【場所】ひらい園蔵亭  
【定員】13人  
【申し込み】①～③ 4月16日📅13時30分からひらい園蔵亭へ電話（上記📍）で、④不要

### 篠崎文化プラザの催し

📍篠崎文化プラザ☎3676-9071  
●親子で楽しむしののほろ語会(其の十二)  
【日時】5月2日📅13時30分～15時30分  
【対象】小学生～高校生相当の方と保護者  
【定員】50人（先着順）  
【出演】三崎家桜の輔 ほか  
●心ほっこり、朗読会  
【日時】5月5日📅14時～15時  
【内容】小川未明「野ばら」、オスカー・ワイルド「幸福の王子」 ほか  
【対象】小学生以上の方  
※小学生は保護者同伴。  
【定員】30人（先着順）  
【出演】岡崎ちか子（朗読の森） ほか  
【場所】篠崎文化プラザ  
【申し込み】4月16日📅14時から篠崎文化プラザへ電話（上記📍）で

### 就職ガイダンスセミナー

📍船堀ワークプラザ☎5659-8609  
面接のポイントなどを学べます。  
【日時】5月10日📅10時～12時  
【場所】タワーホール船堀3階産業振興センター  
【対象】おおむね35～49歳の方  
【定員】15人（先着順）  
【申し込み】4月20日📅9時から船堀ワークプラザへ電話（上記📍）または窓口で



### 催しもの

#### 江戸川総合人生大学 公開講座（ライブ配信も実施します）

📍江戸川総合人生大学☎3676-9075  
子どもたちのインターネット利用の最新事情と課題、保護者や周囲の大人の対応方法を学びます。  
【日時】5月17日📅10時～12時  
【場所】篠崎文化プラザ  
【定員】45人（先着順）  
※会議ソフト「Zoom」を使ってライブ配信も行います。定員は30人（先着順）。ライブ配信を視聴される方は「Zoom」を使える環境が必要です。  
【講師】高橋大洋（子どもたちのインターネット利用について考える研究会事務局）  
※オンラインで出演予定。  
【申し込み】4月16日📅10時から江戸川総合人生大学HP（下2次元コード）または電話（上記📍）で  
※「Zoom」で参加する方はHPからお申し込みください。



### 穂高荘・塩沢江戸川荘 8月の宿泊・区内発着バスツアーの予約受け付け開始

📍穂高荘予約センター☎5662-7051 =9時～17時（📅を除く）  
塩沢江戸川荘予約センター☎0120-007-095 =10時～16時（毎月1日のみ17時まで）  
【申し込み】8月通常日（お盆特定日以外の日）宿泊分⇨5月1日📅9時から（初日のみ予約が重なった場合は抽選。5月6日📅以降は先着順） / お盆特定日（8月7日📅～14日📅）  
宿泊分⇨穂高荘 = 5月6日📅～12日📅9時～17時、塩沢江戸川荘 = 5月6日📅～13日📅10時～16時に予約センター（上記📍）へ電話で  
【お盆特定日の割増料金】1泊当たり大人1100円、小人（寝具あり）550円  
※料金やスケジュールなど詳しくは区HP（右2次元コード）をご覧ください。



### 不登校の児童・生徒の登校をサポートする活動をしませんか

📍教育研究所事務係☎5662-7059  
登校の付き添いなどを通じて、不登校の児童・生徒の学級復帰の助けをしていただける方を募集します。  
【活動日】週1・2回（1回1～4時間程度）  
【対象】心理・教育学を学ぶ大学生・大学院生、教員経験者または本活動に理解のある方  
【申し込み】教育研究所事務係へ電話（上記📍）で



### 東京都議会議員選挙 立候補予定者説明会

📍選挙管理委員会事務局☎5662-5553  
7月4日📅に行われる東京都議会議員選挙の立候補予定者説明会を開催します。  
【日時】5月17日📅10時から  
【場所】グリーンパレス5階常盤  
【定員】1候補につき2人まで  
【申し込み】5月7日📅までに選挙管理委員会事務局へ電話（上記📍）で

### えどがわエコセンターの催し

📍えどがわエコセンター☎5659-1651

●絶滅危惧種ムジナモを育てよう  
日本で初めて小岩で発見された食虫植物を自宅で育ててみませんか。ムジナモの育て方をお伝えし、参加された方にムジナモを差し上げます。  
【日時】4月21日📅18時30分～20時  
※全4回。残りの日程は後日お知らせします。  
【場所】タワーホール船堀3階301会議室  
【定員】10人（先着順）  
※小学生以下は保護者同伴。  
【費用】1000円（年会費）  
【持ち物】ふた付き容器  
【講師】中嶋美南子（江戸川区ムジナモ保存会会長）



●春は植物で楽しもう～身近な自然を観察しよう～  
【日時】4月24日📅10時～12時 ※雨天時は25日📅に順延。  
【場所】葛西臨海公園  
【定員】25人（先着順） ※小学生以下は保護者同伴。  
【費用】200円（保険代）  
【持ち物】水筒、虫眼鏡（お持ちの方） ほか  
●荒川いきもの調査隊！  
荒川にすむ魚、虫、植物を探してみよう。  
【日時】5月8日📅10時～14時30分  
【場所】荒川河川敷（JR総武線付近）  
【対象】小学生以上の方  
【定員】30人（先着順）  
※小学3年生以下は保護者同伴。  
【費用】100円（保険代）



【申し込み】4月16日📅10時から、えどがわエコセンターへ電話（上記📍）で

### 国民年金の加入・学生納付特例制度の手続き

📍国民年金係☎5662-0574 / 江戸川年金事務所☎3652-5106

●国民年金の加入手続き  
次のいずれかに該当する方は、国民年金の加入手続きが必要です。  
【対象】20～59歳の会社を退職して厚生年金の資格を喪失した方・厚生年金加入者の扶養から外れた方・海外から転入した方 / 配偶者が65歳になった第3号被保険者  
【場所】区民課・各事務所保険年金係、江戸川年金事務所  
【持ち物】年金手帳、本人確認ができるもの（マイナンバーカード、運転免許証、パスポートなど）  
※郵送での手続きをご希望の方は、国民年金係（上記📍）までご連絡ください。  
※国民年金の手続きが遅れると、申請日前に生じた事故や病気による障害の障害基礎年金を受け取ることができない場合があります。



●学生納付特例制度の手続き  
学生納付特例制度により令和2年度の保険料納付が猶予されている方で、3年度も引き続き在学予定の方に日本年金機構から3月末に「学生納付特例申請書」(ハガキ)を送付しています。同一の学校に在学して2021年度も保険料の猶予を希望する方は、必要事項を記入して返送してください。  
また、2021年度は学生納付特例制度を利用せず保険料の納付を希望する方は、早めに江戸川年金事務所に納付書の送付を依頼してください。なお、保険料が割引となる前納制度もあります。詳しくは区HP（右2次元コード）をご覧ください。





## 4月16日～5月1日の 夜間・休日急病診療

受診の際は、健康保険証  
などを持参してください

※当番医・接（整）骨院は変更になる場合があります。

### 江戸川区医師会夜間・休日急病診療所（小児科・内科のみ）

【診療時間】 毎日21時～翌朝6時・日曜9時～17時 ☎5667-7775  
【診療場所】 西瑞江5-1-6（江戸川区医師会地域医療支援センター内）  
※応急処置のため、薬の処方是最小限となります。

### 医療機関のご案内

- 江戸川区医師会休日診療テレホンセンター（日曜9時～17時） ☎・☎5667-7557
- 東京都保健医療情報センター「ひまわり」(24時間) ☎5272-0303/☎5285-8080
- 東京消防庁救急相談センター（24時間） ☎#7119/ダイヤル回線☎3212-2323

### 休日急病当番医（急病のみ、往診不可）【診療時間】9時～17時

※新型コロナウイルス感染症拡大防止のため、受診する前に当番医療機関へ電話で  
ご相談ください。

小児科 内科 眼科 耳鼻咽喉科 ※外科は救急病院をご利用ください。

4月18日 日	小児科	内科	眼科	耳鼻咽喉科
小	のりこ小児科医院	篠崎町4-32-15	☎3670-9211	
小	養命閣医院	南小岩6-18-5	☎3673-5333	
内	宮本医院	西一之江4-1-4	☎3651-6288	
内	一之江駅前クリニック	一之江8-15-17	☎5661-5150	
内	かとう内科クリニック	西葛西6-24-7	☎5679-2317	
眼	あいらず眼科クリニック	船堀3-7-22	☎5676-4113	
耳	山崎耳鼻咽喉科診療所	北小岩6-9-6	☎3658-0636	
小	葛西小児科	東葛西6-23-17	☎5675-2501	
小	むらかみクリニック	一之江7-38-8	☎5678-7377	
内	北澤耳鼻咽喉科医院	西小岩3-32-13	☎3673-8733	
内	金田クリニック	中央2-19-18	☎5662-7101	
内	瑞江脳神経外科医院	南篠崎町3-24-2	☎3670-2112	
眼	田中眼科	北小岩6-11-1	☎3657-5597	
耳	北澤耳鼻咽喉科医院	西小岩3-32-13	☎3673-8733	
小	みやのこどもクリニック	南葛西2-18-27	☎3869-4133	
小	エムズこどもクリニック瑞江	南篠崎町3-1-3	☎6231-8388	
内	英診療所	中央3-20-10	☎5661-5888	
内	中愛クリニック	東小松川3-35-5	☎3653-9875	
内	きうち内科クリニック	本一色3-39-2	☎3655-0600	
眼	井出眼科クリニック	篠崎町7-27-23	☎3676-3333	
耳	きた耳鼻咽喉科クリニック	瑞江2-15-13	☎3676-8733	

### 江戸川区歯科医師会休日歯科応急診療所（要予約）

※診察は事前予約制で行っています。また、新型コロナウイルス感染症拡大防止のため、付き添いの方は必要最小限をお願いします。

【診療時間】 日曜9時～17時（受け付けは16時30分まで） ☎・☎3672-8215  
【診療場所】 東小岩4-8-6（江戸川区歯科医師会館内）

### 休日急病当番接（整）骨院 【施術時間】9時～17時

4月18日 日	第一接骨院	南小岩1-14-6	☎5694-9941
	井出接骨院	春江町4-22-98	☎5607-1633
4月25日 日	鈴木接骨院	大杉5-1-19	☎5607-4183
	春江接骨院	一之江8-10-14	☎5607-1989
4月29日 日	安心堂接骨院	平井5-22-12	☎3612-6017
	保坂接骨院	船堀6-11-19	☎5605-7377

## 子どもの健康相談室 （小児救急相談）

子どもの健康・救急に関する相談に看護師や保健師などが応じています。

また、必要に応じて小児科医師が対応します。

【日時】 月～金 = 18時～翌朝8時  
土/日/祝日 = 8時～翌朝8時  
☎プッシュ回線・携帯電話  
☎#8000  
ダイヤル回線など全ての電話  
☎5285-8898



## 夜間・休日の 在宅療養電話相談

「近くの医療機関が知りたい」「訪問診療や往診について知りたい」など、自宅での療養に関する電話相談に看護師などが応じます。

専用電話 ☎6240-5535  
= 21時～翌朝6時（日曜/祝日は9時～17時も受け付け）



## 令和3年度の高齢者用肺炎球菌 予防接種

☎健康サービス係 ☎5661-2473  
【接種期間】 4年3月31日 日曜まで  
【対象・予診票の交付】

3年度に65・70・75・80・85・90・95・100歳になる方⇒9月末に予診票を郵送します。なお、4月～9月に接種をご希望の方は電話（上記☎）でお申し込みください。  
60歳以上65歳未満で身体障害者手帳1級相当の内部疾患をお持ちの方⇒電話（上記☎）でお申し込みください。

※いずれも過去に23価肺炎球菌ワクチンを接種したことがある方は除く。  
【費用】 4月～9月に接種⇒4000円  
10月～3月に接種⇒1500円

※対象者で①生活保護受給中の方、②「中国残留邦人等の円滑な帰国の促進並びに永住帰国した中国残留邦人等及び特定配偶者の自立の支援に関する法律」による支援給付受給中の方は無料です。予診票を持参し、生活保護第一課・第二課・第三課の窓口で手続きをしてください（②の方は第一課のみ）。

※新型コロナウイルスワクチン接種とは異なる予防接種です。



## 健康・福祉

### リハビリ・運動相談

☎各会場へ  
健診で運動習慣の見直しが必要とされた方、フレイル予防のために足腰を鍛えたい方、運動を楽しみたい障害のある方などに、理学療法士や作業療法士が個別に相談に応じます。

日時（5月）	会場（健康サポートセンター）
6日 日	9時～11時 清新町 ☎3878-1221
	14時～16時 東部 ☎3678-6441
12日 日	葛西 ☎3688-0154
13日 日	中央 ☎5661-2467

【申し込み】 4月16日 日曜9時から各会場へ電話で



## えどがわかヌー塾

☎スポーツ振興課事業調整係 ☎5662-0664

安全にカヌーに乗る技術を初歩から習得するための講習会です。

【日程】 5月29日 日、6月5日 日、12日 日、19日 日、26日 日、27日 日（全6回） ※荒天中止。

【時間】 Aコース⇒10時～11時30分  
Bコース⇒13時～14時30分

【場所】 新左近川親水公園カヌー場  
※6月27日 日のみスポーツセンター。

【内容】 カヌーへの乗り降り、直進、ターン、ブレーキ、ロール練習 ほか

【対象】 小学4年生以上の方

【定員】 各コース20人（抽選）

【費用】 1000円（保険代含む）

【持ち物】 むれてもよい運動着・靴、タオル、ビニール袋  
※6月27日 日のみ水泳帽をお持ちください。



【申し込み】 4月30日 日曜までにスポーツ振興課事業調整係へ往復ハガキ（P15記入例参照）を郵送（必着・〒132-8501（住所不要）スポーツ振興課事業調整係）または区HP（右2次元コード）から





# おめでとう! 池江璃花子 選手



## 東京2020オリンピック 代表内定

東京2020大会の代表選考会を兼ねた日本選手権で、競泳の池江璃花子選手（区内在住）が4月4日、女子100mバタフライで優勝し、400mメドレーリレーの派遣標準記録を突破して代表入りが内定しました。競技復帰からわずか8カ月で、日本選手権優勝と東京2020大会内定という素晴らしい成績を残しました。  
※4月5日時点の情報です。

写真：YUTAKA/アフロスポーツ

## 日本選手権

4月3日から10日に東京アクアティクスセンター（江東区）で開催。東京2020大会の代表選考を兼ねた大会で、池江選手は50mと100mのバタフライ、50mと100mの自由形にエントリーしていました。



写真：YUTAKA/アフロスポーツ

### 区の人口と世帯数

人口：69万4630人（-109人）  
男：35万99人  
女：34万4531人  
世帯：34万7730世帯（+1294世帯）  
※5月1日時点の数値は6月1日号に掲載します。

### 広報誌配布方法・場所

- 日刊各新聞朝刊への折り込み
- 駅や大型商業施設内の広報スタンド
- 一部のコンビニ・スーパー・銭湯など
- 区施設