

広報

えどがわ

E D O G A W A

2021年

10/1号

no.1988

特集

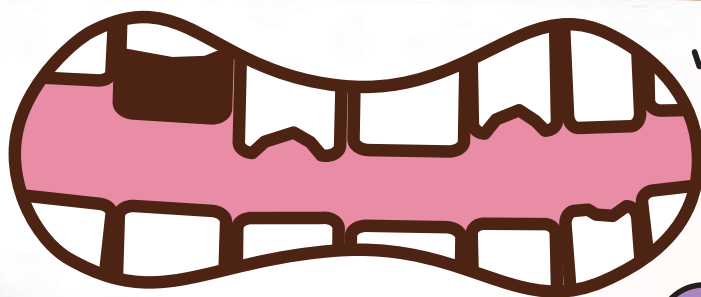
良い習慣で



虫歯を予防しよう!

《 4 ページへ

新型コロナウイルス感染症
「感染しない・させない」行動を



今号には(仮称)江戸川区角野栄子児童文学館についてのお知らせ
「魔法の丘で会いましょう!」が挟み込まれています。

SUSTAINABLE DEVELOPMENT GOALS

SDGs未来都市 江戸川区

想
い
～区長室から～



江戸川区長
斉藤 猛

8月中旬には本区のコロナウイルス感染者数が、一日当たり350人を超えた日もありました。9月に入り減少傾向が続きましたが、まだまだ予断を許さない状況です。

現在、区はコロナ対策として、5つの項目を柱に据え重点的に取り組みを進めています。一つ目は「医療体制」の充実。医師会の協力の下、区内の入院病床を増やし、自宅療養の方には毎日の健康観察と、その症状に応じて電話・オンライン診療や往診を行う体制を整えました。

二つ目は「ワクチン接種の促進」。供給量に合わ

せ予約枠を拡大するとともに、接種率の低い若年層、受験生や妊娠中の方、2回目の予約ができていない方への優先枠を設けてきました。

三つ目は「検査体制の充実」。高齢者や障害者施設での区独自PCR検査を実施し、保健所で行う検査件数も倍増しました。また、四つ目「感染防止対策の呼び掛け」では、あらゆる手段で情報発信を継続。五つ目の「生活支援」では、生活にお困りの方への支援制度の期間延長や事業者の皆さまへの独自融資制度の拡大など、必要な施策を推進しています。

私たち区の責務は、区民の皆さまの生命や財産を守ること。そのことをしっかりと胸に刻み、今後も取り組みを続けていきます。

今月のSDGsアクション

☎SDGs推進センター ☎5676-7885



vol.5 エネルギーの使い方や働き方を見直しましょう

今回ご紹介するゴールは、7番「エネルギーをみんなに、そしてクリーンに」と8番「働きがいも経済成長も」です。

●エネルギーをみんなに、そしてクリーンに

普段私たちが利用している電力は、大部分が火力発電によって供給されていますが、その燃料となる石油や天然ガスは50年後には無くなってしまふといわれています。液晶画面の明るさを調整してバッテリーを長持ちさせたり、お風呂上がりに髪をしっかりとタオルで拭いてドライヤーの使用時間を短縮したりして、エネルギーを上手に使う工夫を心掛けて節電しましょ



う。もちろん、風力や太陽光など自然の力から生み出す再生可能エネルギーによる発電にシフトしていくことも大切です。

●働きがいも経済成長も

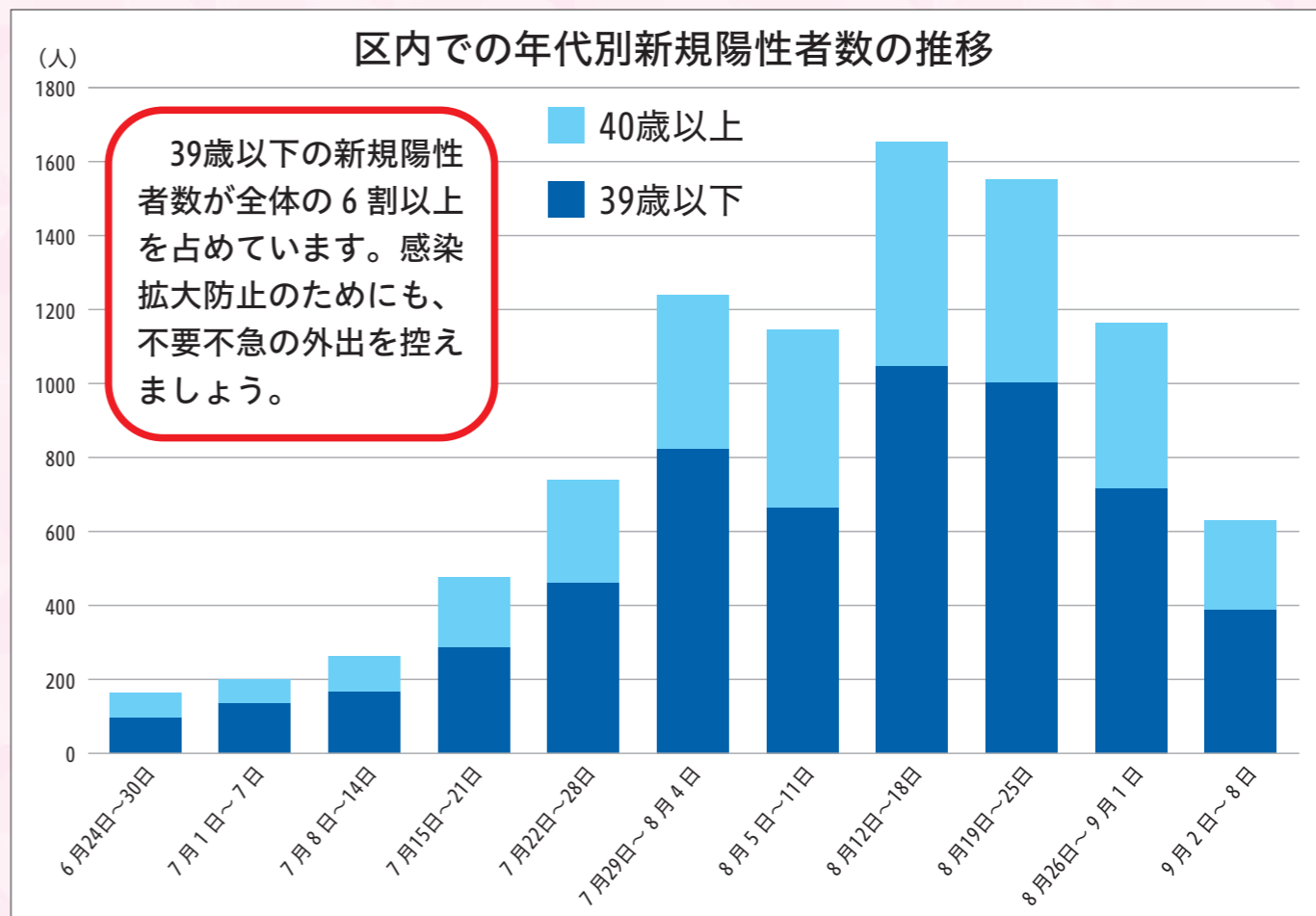
「ワーク・ライフ・バランス」という言葉をご存じですか？これは、働きながら趣味や家族との時間などを両立できるように職場や社会の環境を整えることを意味しています。持続可能な経済成長のためには、「働きがい」はとても大切な要素。働きやすい職場づくりに取り組むこともSDGsアクションの1つです。



さあ、やってみよう！SDGs！

新型コロナウイルス感染症

若い方の感染が特に増えています



※数値は9月16日時点で確認できたもの。

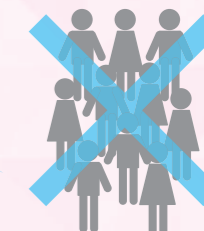
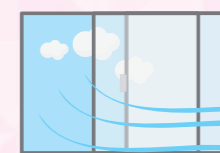
引き続き感染防止対策の徹底をお願いします

依然として感染は拡大傾向にあります。

引き続き危機感を強め、「感染しない・させない」行動の徹底をお願いします。

感染力が強い「デルタ株」が拡大しています

感染拡大を防ぐためにも、「マスクを鼻に隙間なくフィットさせて着用する」「小まめに手洗い・手指消毒を行う」「今まで以上に換気を行う」「3密を回避する」ようにしましょう。また、ワクチン接種後であってもマスクを着用するなど、引き続き感染対策を行ってください。





虫歯を予防しよう!

区内の虫歯がある幼児、小・中学生の割合は23区の中でも高い傾向にあります。虫歯になると元の健康な歯に戻らないだけでなく、きちんと食べ物をかめず成長に影響する可能性もあります。11月8日は「いい歯の日」。ぜひこの機会に、虫歯予防の習慣を見直してみましょう。

問 中央健康サポートセンター ☎ 5661-2467



歯と口の健康を守る区のキャラクターのリップパーは「歯を丈夫に立派にしたい」という人を応援します。



虫歯・歯周病予防について記載している上図のリーフレット(右2次元コード)を、区立小学校6年生と中学生に毎年配布しています。



虫歯が多い児童・生徒たち

「キューイキューイキューイン」という歯を削る音を怖がる方は多いと思いますが、それ以上に怖いのは、虫歯で若くして歯を失ってしまうこと。区内の虫歯がある幼児、小・中学生の割合は23区の中でも高く、令和元年度の3歳児の虫歯の割合と、中学生の未処置の虫歯の割合は23区で2番目の高さでした。また、同年度の小学6年生の未処置の虫歯の割合は23区で1番高いという結果でした。

歯のケアは習慣が大事

室岡さんは、給食後の歯磨きの取り組みによって虫歯の割合が下がってきたと言います。

区ではこの状況を改善するために区内の小・中学校、歯科医と連携し、給食後に全校で歯を磨く取り組み(令和元年度から実施)などを進めています。その取り組みと虫歯予防について、西葛西中学校の学校歯科医を務める室岡孝二さんに話を伺いました。

「今はコロナ禍のため全校で実施できませんが、この習慣が身に付いた中学生が自主的に給食後に歯磨きをしていると聞き、うれしい限りです。正しい歯磨きの仕方は毎年、講話やリーフレット(右下図)などで伝えていて、フッ素入りの歯磨剤を使った歯磨きや、デンタルフロスの使用を推奨しています。ぜひ子どもたちには、どこにいても食べたら磨く習慣にしてほしいですね」

定期的に歯科医のケアも

区内の小・中学校では、歯の状態を確認するために定期的に歯科健診を実施し、虫歯・歯肉炎などがある児童・生徒には健診後に「歯科健康診断結果のお知らせ(治療報告書)」を

渡しています。治療報告書を受け取ったら歯科医院を受診し、学校に提出することになっていますが、この治療報告書の提出率が小学校は約5割、中学校は約3割と低いのが実状です。

「治療報告書を受け取ったら必ず歯科医院に行ってください。特にCOは注意が必要」と室岡さんは力強く言います。

健診時に、歯科医が言うCOは「カリエス」虫歯を指し、COは要観察歯と呼ばれ、削らずに治療ができる歯です。



COの状態の歯(穴はなく、白く濁っている)

「COが見つかったらすぐに歯科医院を受診してほしい。虫歯がない方は、かかりつけの歯医者さんをつくり、定期的に予防受診をして虫歯0を目指していただきたいですね」

虫歯を予防できるか否かは毎日の習慣にかかっています。歯磨きなどのセルフケアと、歯科医に定期的に診てもらおうケアを合わせて、虫歯を予防していきましょう。

歯医者さんからの

セルフケアと食習慣についてのアドバイス

① フッ素入りの歯磨剤を使いましょう

虫歯予防の効果を高めるフッ素入りの歯磨剤を正しく使いましょう。

年齢	フッ素入りの歯磨剤の量
6カ月(歯の生え始め)～2歳	ゴマ粒大
3～5歳	5mm程度
6～14歳	1cm程度
15歳以上	2cm程度

※フッ素入りの歯磨剤使用後のぶくぶくうがい1回で十分です。

② 食事・おやつは時間と量を決めましょう

虫歯菌は砂糖が大好物。甘いものを飲んだり食べたりするたびに歯の表面は溶かされます。食習慣を見直すことで虫歯を防ぎましょう。



虫歯は予防できる病気です。健康な歯なら、なんでもかめて、おいしく食べることができます。一生涯健康な歯でいるために、良い習慣を身に付けていきましょう。

お知らせ

令和4年4月入園 認可保育施設（私立・区立）入園児募集

☎保育係 ☎5662-0066

認可保育施設の4年4月入園の受け付けを行います。保護者の就労や病気などのため、家庭で保育ができない場合に申し込みができます。詳しくは「入園のご案内」をご覧ください。



●「入園のご案内」の配布

各保育施設、保育係（区役所東棟2階5番）で配布しています。また、区HPでもご覧になれます（申込書などのダウンロードもできます）。



●入園申込受付期間・場所

●第1希望が私立の保育施設の1～5歳児の申し込み
【受付期間】11月1日（日）～9日（日）（3日（日）・7日（日）を除く）

【受付時間】9時30分～16時

【受付場所】第1希望の保育施設

●0歳児、第1希望が区立保育園、私立の保育施設2回目の申し込み

【受付期間】12月21日（日）～27日（日）

受付日	受付場所	受付時間
12月21日（日）～25日（金）・27日（日）	第1希望の保育施設	9時30分～16時
	区役所5階501・502会議室	10時～17時 ※23日（日）は19時30分まで。
12月26日（日）	タワーホール船堀3階306会議室	10時～17時

※上記期間終了後も4年2月28日（日）まで、随時申し込みを受け付けます。

●郵送受け付け

各受付期間中に郵送（必着・〒132-8501（住所不要）保育課保育係）でも受け付けます。

●令和4年4月に新規開設する保育施設

申込受付期間や受付方法が異なる場合がありますので、区HPをご確認ください。



お知らせ

江戸川区の四季の風景が詰まったカレンダーができました

☎カレンダーの販売について⇒えどがわ環境財団庶務係 ☎5662-5541

えどがわ百景について⇒都市計画係 ☎5662-6369

●えどがわ百景2022カレンダー

区民の皆さんから募った「好きな景観」や「気になる景観」から選ばれた、江戸川らしさを象徴する景観ポイント「えどがわ百景」のカレンダーです。

【サイズ】A2判（壁掛け）

【価格】1部500円（税込み）



●どうぶつカレンダー2022

自然動物園・ポニーランドのかわいい動物の姿がたくさん集まったカレンダーです。

【サイズ】A4判（壁掛け・中とじ）

【価格】1部300円（税込み）



【販売場所】区役所1階総合案内、各区民館・コミュニティ会館、タワーホール船堀5階総合受付、総合文化センター・グリーンパレスの各1階管理事務所、自然動物園、ポニーランド（篠崎・なぎさ）、新川さくら館、篠崎文化プラザ、ホテルシーサイド江戸川、小松川さくらホール ほか

※「えどがわ百景カレンダー」は都市計画課（区役所第三庁舎1階7番）でも販売しています。

スポーツ

10月1日から アイススケートリンクがオープン！

☎スポーツランド ☎3677-1711



広々とした屋内リンクでアイススケートを楽しんでみませんか。

【日時】10月1日（日）～4年5月31日（日）9時～18時（日（日）は10時から）

【場所】スポーツランド

【費用】高校生相当以上の方520円／小・中学生210円／幼児無料

※別途貸し靴料金がかかります。



▲スポーツランドHP

お知らせ

私立幼稚園 入園児募集

☎各私立幼稚園

4年4月に入園を希望するお子さん（3～5歳児）を各私立幼稚園で募集します。私立幼稚園に関する情報は区HPでご覧になれます。

【願書配布期間】10月15日（金）～31日（日）

【受付開始日】11月1日（日）

【申し込み】各私立幼稚園へ

※願書配布・入園受け付けについては、各園にお問い合わせください。

※区立幼稚園の入園児募集は、広報えどがわ10月15日号でお知らせします。



催しもの

おうちで江戸川区民まつり～ひろがる・つながる・笑顔の輪～

☎コミュニティ係 ☎5662-0515

今年の区民まつりは、インターネットなど各種メディアを活用し、動画配信やオリジナル番組の放送を行い「3密」を避けて開催します。ぜひご覧ください。



▲区民まつり特設サイトトップ画

【開催内容】区民まつり特設サイトでのパフォーマンス動画の配信・名店紹介など、J:COMオリジナル番組の放送、区民まつりの写真などの展示会

※展示会は区役所正面玄関横レストスペースとグリーンパレス本館1階で開催します。

【日時】HP公開期間⇒10月10日（日）～31日（日）、J:COMオリジナル番組放送日⇒10月10日（日）・16日（日）11時～12時・19時～20時、展示期間⇒10月31日（日）まで

※初回放送後、J:COMが提供するスマートフォンのアプリ「ど・ろーかる」内で、無料配信を行います（J:COMに加入していなくても視聴可）。



▲区民まつり特設サイト



◀iOS版



◀Android版

▲ど・ろーかるのダウンロードはこちら

区のイベントや事業は新型コロナウイルス感染症対策の下で行います。人と接する場にお出掛けの際はご自身でも原則マスクを着用するなど感染症対策へのご協力をお願いします。掲載内容は変更になる場合がありますので、必ず電話や区HPなどで最新情報をご確認ください。



障害のある方や難病の方への各種手当

☎障害者福祉課自立援助係 ☎5662-0062 ・ ☎3656-5874

障害のある方や難病のある方の生活を支援するため、以下の手当を支給しています。いずれも所得制限があります。各手当の受給要件など、詳しくはお問い合わせください。

【手当の種類・対象】下表のとおり

手当の種類	対 象
心身障害者福祉手当	身体障害者手帳1～4級、愛の手帳1～4度、脳性まひ・進行性筋萎縮症・難病の方（難病医療費助成の対象となっている方） ※20歳未満で児童育成（障害）手当の支給対象の方を除く。 ※いずれも新規で申請する場合は65歳未満の方が対象。 ※難病医療費助成について詳しくは各健康サポートセンター（P13に一覧）または医療給付係（☎5661-2464）へお問い合わせください。
特別障害者手当	20歳以上で、著しく重度の障害があり、常に特別な介護を必要とする在宅の方
障害児福祉手当	20歳未満で、重度の障害があり、常に介護を必要とする方
重度心身障害者手当	心身に重度の障害があり、常時複雑な介護を必要とする在宅の方 ※新規で申請する場合は65歳未満の方が対象。
特別児童扶養手当	身体障害者手帳1～3級程度、愛の手帳1～3度程度、てんかん、精神疾患、内部疾患などにより、常時介護を必要または日常生活が極めて困難な20歳未満の児童を扶養している保護者
児童育成（障害）手当	身体障害者手帳1・2級程度、愛の手帳1～3度程度、脳性まひ・進行性筋萎縮症の20歳未満の児童を扶養している保護者

※いずれの手当も特定の施設（特別養護老人ホームや軽費老人ホームなど）に入所した場合は支給しません。

えどがわエコセンターの催し

☎えどがわエコセンター ☎5659-1651

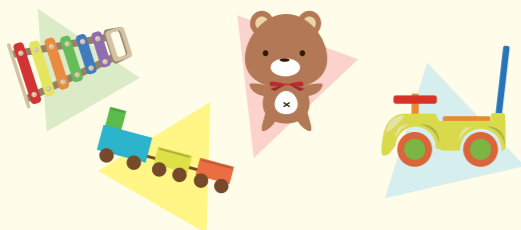
① おもちゃの病院

【日時】10月9日 13時～14時

【内容】幼児・児童用のおもちゃの修理

※修理できない場合もあります。また、メーカー保証期間内の方はご遠慮ください。

【定員】20人（先着順） ※1人1点。



② 葛西海浜公園・臨海公園 魅力発見・探検ツアー

クイズラリーをしながら、貴重な自然や公園の歴史・魅力を学びませんか。

【日時】10月16日 10時～15時（荒天中止）

【対象】小学生のお子さんと保護者

【定員】30人（先着順）

【費用】1人1000円（昼食代含む）



③ 残り布で作るスマホスタンド教室

【日時】10月20日 10時から・13時から

【対象】小学生以上の方 ※小学生は保護者同伴。

【定員】各10人（先着順）

【費用】各200円（材料費）

【場所】①③タワーホール船堀3階えどがわエコセンター多目的ルーム、②葛西海浜公園・葛西臨海公園
【申し込み】①不要、②③10月4日 10時から電話（上記）で

フレイルを予防しよう！ ～高齢になっても生き生きと暮らすために～

☎地域保健課調整係 ☎5661-1139

加齢に伴い、筋力や認知機能、社会とのつながりなど心身の活力が低下した状態である「フレイル」は、「健康」と「要介護状態」の中間に当たります。

早期に対策を行えば健康な状態に戻ることも可能です。フレイル予防対策を実践していきましょう。

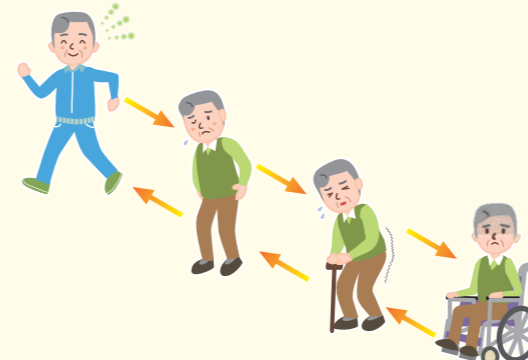
●フレイル予防セミナー

【日時・定員・場所】下表のとおり

【内容】1日目⇒「フレイルとは？」「低栄養予防の食事」、お口の体操 / 2日目⇒簡単体力測定、えどがわ筋力アップトレーニング

【対象】区内在住の65歳以上の方

【申し込み】10月4日 9時から各申し込み先（下表）へ電話で



●健診を受けましょう！（10月末まで）

65歳以上の方は国保・長寿健診を受けて、ご自身の健康状態やフレイルの兆候がないかを確認しましょう。

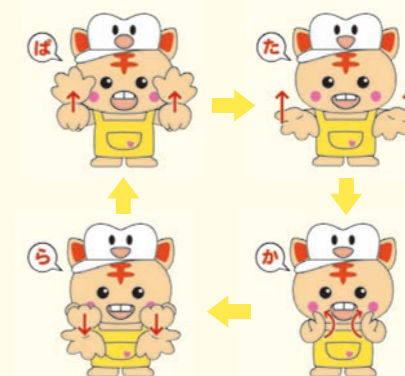
●フレイル予防の3本柱

●社会参加…家族や友人と電話やメールなどでつながりを持ちましょう

●運動…自宅のできる筋トレを行いましょう



●栄養…バランスのとれた食事を意識して取り、お口の体操（健口体操）を毎日行いましょう



江戸川区8020応援キャラクター「リップパー」

日程（2日制）		時間	定員（人）	場 所	申し込み先
1日目	2日目				
10月15日 金	10月22日 金	10時～11時30分	15	なぎさ健康サポートセンター ☎5675-2515	
11月11日 木	11月17日 木	14時～15時30分	25	葛西区民館	葛西健康サポートセンター ☎3688-0154
11月25日 木	12月2日 木	10時～11時30分	25	コミュニティプラザ 一之江	中央健康サポートセンター ☎5661-2467
11月29日 月	12月6日 月	10時～11時30分	15	小岩健康サポートセンター ☎3658-3171	
12月8日 木	12月15日 木	14時～15時30分	15	小松川健康サポートセンター ☎3683-5531	
12月15日 木	12月22日 木	10時～11時30分	20	東部健康サポートセンター ☎3678-6441	
4年1月14日 金	4年1月21日 金	10時～11時30分	15	鹿骨健康サポートセンター ☎3678-8711	
4年1月14日 金	4年1月28日 金	14時～15時30分	20	清新町健康サポートセンター ☎3878-1221	

ひらい園蔵亭の催し
 ⑤ひらい園蔵亭 ☎5626-3242
 = 13時30分～17時 (㊦を除く)
 ●「園蔵亭落語会」腕っこぎの社会人落語会
 【日時】10月24日㊦14時～16時
 ●立川談志ネタおろし大勉強会
 【日時】11月6日㊦14時30分～16時
 【費用】2000円
 【場所】ひらい園蔵亭
 【定員】13人 (先着順)
 【申し込み】10月2日㊦13時30分から電話 (上記㊦) で

スマートフォン相談会
 ⑤デジタル戦略係 ☎5662-0326
 【日程・場所】10月10日㊦⇒イオン葛西店4階イオンカルチャークラブ前(西葛西3-9-19)、10月11日㊦⇒KOITTO TERRACE (南小岩7-24-20)、10月10日㊦～14日㊦⇒アリオ葛西1階正面入口 (東葛西9-3-3)
 【時間】10時～18時
 【対象】スマートフォンによるインターネットの利用に関して疑問や不安のある60歳以上の都民の方
 【申し込み】不要



休館のお知らせ
 設備点検などのため休館します。
 ●葛西図書館 ☎3687-6811
 【日程】10月12日㊦～15日㊦
 ●小岩アーバンプラザ ☎5694-8151
 【日程】10月13日㊦

催しもの

ちょっと怖い、ちょっと不思議な朗読会vol.4
 ⑤篠崎文化プラザ ☎3676-9071
 【日時】10月31日㊦14時～15時
 【場所】篠崎文化プラザ
 【定員】40人 (先着順)
 【出演】朗読の森
 【申し込み】10月2日㊦14時から電話 (上記㊦) で

郷土資料室企画展「建築彫刻に描かれた世界 収蔵する木彫部材から」
 ⑤文化財係 ☎5662-7176
 区が収蔵する木彫部材に彫られた世界を探ります。併せて区内の神社や寺院の建築彫刻を紹介します。
 【日時】10月16日㊦～12月12日㊦ 9時～17時 (㊦を除く)
 【場所】郷土資料室(グリーンパレス3階)

東京都子育て支援員研修(第3期)の受講者募集
 ⑤①(公財)東京都福祉保健財団 ☎3344-8533 = 8時45分～17時30分 (㊦㊦を除く)
 ②(株)東京リーガルマインド ☎5913-6225 = 9時～18時 (㊦㊦を除く)
 保育や子育て支援事業に従事するために必要な知識や技能などを有する「子育て支援員」の養成研修です。
 【内容】①地域保育コース、②地域子育て支援コース・放課後児童コース
 【対象】区内在住または区内の保育施設などで働いている方で、今後、子育て支援員として働く意欲がある方
 【申し込み】10月1日㊦～15日㊦に申込書を簡易書留で郵送 (必着)
 ※申し込み先など詳しくは募集要項をご覧ください。
 ※募集要項・申込書は運営支援係 (区役所東棟3階7番) または各事務所で配布する他、①(公財)東京都福祉保健財団HP (㊦) <https://www.fukushizaidan.jp/111kosodateshien/>、②(株)東京リーガルマインドHP (㊦) <https://public.lec-jp.com/kosodate-tokyo/>でもダウンロードできます。

①(公財)東京都福祉保健財団HP 
 ②(株)東京リーガルマインドHP 

住宅の修繕やリフォームをお考えの方へ
 ⑤住宅係 ☎5662-0517
 ●身近に頼める工務店がない方
 区内の建築組合を通して、信頼できる工務店を紹介いたします。また、見積もりを無料で承ります。
 ●リフォーム資金の融資をあっせんします
 融資に当たっては、区が利子の一部を負担します。着工は融資決定後となりますので事前にご相談ください。
 【対象】所有者が居住している区内の住宅 (分譲マンションの専有部分も対象)
 【主な申し込み条件】区民である、住民税を滞納していない、返済能力があるほか
 【融資額】10万～500万円 (工事見積額の80%以内)
 【利率】年2% (固定)
 ※耐震工事、断熱改修工事などの場合は年1.5%。
 ※区の利子負担後の利率です。
 【返済期間】融資額に応じて最長10年間
 【取扱金融機関】朝日・東京東・小松川・東栄の各信用金庫
 ※融資の可否は、各信用金庫が審査の上、決定します。
 【申し込み】電話 (上記㊦) で受け付け中

Jアラート(緊急地震速報)の試験放送を実施します
 ⑤情報管理係 ☎5662-2037
 Jアラートを利用した全国一斉訓練として、防災行政無線を使用し、区内全域に放送します。併せて区HP、えどがわメールニュース、ツイッター、フェイスブック、FMえどがわ割り込み放送による緊急情報伝達訓練を実施します。
 【日時】11月5日㊦10時から
 ※9時55分ごろに事前放送を実施します。



ダニアレルゲン量を測定しませんか
 ⑤環境衛生係 ☎3658-3177
 室内の畳やカーペット、布団などにいる「チリダニ」のふんや死骸は、主に子どものぜんそくやアレルギー性鼻炎を引き起こす原因 (ダニアレルゲン) の一つといわれています。ダニアレルゲンを減らすには丁寧な掃除機掛けや除湿などが効果的です。
 江戸川保健所では、ご家庭のホコリを無料で検査し、その中のダニアレルゲン量をお知らせしています。詳しくはお問い合わせください。



お知らせ

新型コロナウイルス感染症に伴う傷病手当金の支給対象期間延長

⑤国民健康保険に加入の方⇒国民健康保険給付係 ☎5662-8053
 後期高齢者医療制度に加入の方⇒高齢者医療係 ☎5662-1415
 9月30日までであった、新型コロナウイルス感染症に伴う傷病手当金の支給対象期間を延長します。詳しくはお問い合わせください。
 【支給対象】国民健康保険または後期高齢者医療制度に加入していて、新型コロナウイルスに感染または感染の疑いにより療養するため就労できなかった方
 ※給与などの支払いを受けている方に限ります。
 【支給対象期間】12月31日㊦まで



カヌーのまち・江戸川区で初心者・経験者向けのイベントを開催
 ⑤スポーツ振興課事業調整係 ☎5662-0664

●区民カヌー体験教室
 【日程】10月10日㊦ (小雨実施)
 【時間】10時～12時 (1回30分程度)
 【場所】旧中川 (平井6丁目船着場)
 【内容】パドル練習、カヌーの乗り降り、こぎ方 ほか
 【対象】小学4年生以上の方
 【定員】60人 (先着順)
 【費用】100円 (保険代)
 【講師】江戸川区カヌー協会
 【持ち物】運動着・靴・帽子 (水にぬれてもいいもの)、タオル、ビニール袋
 ※貴重品はなるべく持参しないでください。
 【申し込み】当日9時30分から直接会場で

●第1回江戸川区長杯カヌー・スラローム大会参加者募集
 【日時】11月28日㊦ 9時から (小雨実施)
 【場所】新左近川親水公園カヌー場
 【競技区分】カヤックシングル (男子・女子) ⇒一般、中学生、小学生
 カナディアンシングル (男子・女子) ⇒一般
 【対象】小学4年生以上のカヌー経験者
 ※いずれの区分も自艇を用意できる方が対象。
 ※区外の方も申し込み可。
 【定員】80人 (先着順)
 【費用】2000円 (2区分に参加する場合は3000円)
 【申し込み】10月31日㊦までに区HPから



古着・古布リサイクルの臨時回収
 ⑤ごみ減量係 ☎5662-1689

通常の古着・古布リサイクル回収に出せない方向けの、臨時回収を実施します。
 ※雨天実施。

【古着・古布の出し方】
 透明または半透明のビニール袋に入れて、ぬれないように縛って直接持参してください。

日程	時間	回収場所
10月17日㊦	9時～11時	小岩健康サポートセンター
	13時～15時	鹿骨区民館
10月31日㊦	9時～11時	下鎌田広場 (東部区民館前)
	13時～15時	葛西区民館
11月21日㊦、4年2月26日㊦	9時～11時	東京葬祭駐車場 (JR総武線高架下)
	13時～15時	一之江ひだまり公園 (葛西工業高校裏)

※車での持ち込み・指定時間以外の持ち込みはご遠慮ください。



参加申し込み記入例

- ①催し名・コース (希望日・時間)
- ②郵便番号・住所
- ③氏名 (フリガナ)
- ④年齢 (学年)
- ⑤連絡先 (電話・FAX番号など)

※往復ハガキの場合は、返信用にも住所・氏名を記入。

- 原則①～⑤を全て記入
- 区内在勤・在学の場合は⑥勤務先・学校名を記入
- 記事内に指定がある場合は⑦そのほか記載事項を記入
- 原則1人1枚 (重複申し込みは無効)

凡例 ☒…電子メール / ☒…ホームページ / ☒…主に子ども・親子が対象、または内容が子育てに関するもの / ☒…同記事内の共通事項
 ①…問い合わせ / 原則、区内在住・在勤・在学の方が対象 / 費用の記載がないものは無料 / 講師・出演は敬称略

10月のこころの健康・物忘れ相談

☒最寄りの健康サポートセンター
 ささまざまな心の不調や悩みなどの相談に専門医が応じます。

会場	日程(10月)	時間
健康サポートセンター	中央 26日☒	13時30分から
	小岩 14日☒	
	東部 15日☒	14時から
		21日☒
	清新町 14日☒	14時から
	葛西 19日☒	13時30分から
	鹿骨 22日☒	
小松川 27日☒		
なぎさ 4日☒	14時から	

【定員】各3人程度(先着順)
 【申し込み】最寄りの健康サポートセンターへ電話で

認知症サポーター養成講座

- ☒①西葛西熟年相談室なぎさ和楽苑 ☎3675-1236
- ②④平井小松川熟年相談室第二ウエル江戸川 ☎5858-2352
- ③西篠崎(分室)熟年相談室きく ☎5666-8477

【日時】①②10月15日☒・③20日☒・④26日☒10時～11時30分
 【場所】①西葛西図書館、②④なごみの家小松川平井、③篠崎文化プラザ
 【定員】①③各20人、②④各5人
 ※いずれも先着順。
 【申し込み】10月2日☒9時から電話(上記☒)で

神経難病相談

☒江戸川区医師会☎3652-3166
 = 9時～17時(土日祝を除く)
 【日時】11月4日☒13時30分～15時30分
 【場所】江戸川区医師会(中央4-24-14)
 【内容】専門医による診察・療養相談
 【対象】パーキンソン病・脊髄小脳変性症などの神経難病やその疑い(しびれ、麻痺、歩行・言語障害など)のある方
 【定員】5人(先着順)
 【申し込み】10月4日☒～8日☒に電話(上記☒)で

「葛西地区」内職出張相談

☒生活就労支援係☎5662-0976
 区内在住で内職をお探しの方を対象に相談・登録を行います。登録には住所確認のできるものが必要です。
 ※仕事のあっせんは後日、電話で行います。
 【日時】10月19日☒10時～12時・13時～15時
 【場所】葛西区民館
 【申し込み】不要

知的障害児のためのスポーツプログラムわくわく運動広場

☒水辺のスポーツガーデン☎5636-6550
 大きな広場で遊びのびのび走り回ったり縄跳びなどの遊び道具で遊んだりしませんか。希望があれば講師による運動のレクチャーも行います。
 【日時】10月10日☒、11月3日☒9時～12時
 ※小雨実施。
 【場所】水辺のスポーツガーデン
 【対象】高校生相当以下の障害のあるお子さんとその家族
 【定員】各40組(先着順)
 【申し込み】電話(上記☒)または窓口で受け付け中

健康・福祉

健康サポートセンター一覧

中央 ☎5661-2467 葛西 ☎3688-0154
 小岩 ☎3658-3171 鹿骨 ☎3678-8711
 東部 ☎3678-6441 小松川 ☎3683-5531
 清新町 ☎3878-1221 なぎさ ☎5675-2515

アルコールの問題でお困りの方へ

☒最寄りの健康サポートセンター
 お酒に関する悩みを専門家に相談してみませんか。
 【日時】10月13日・27日、11月10日・24日☒14時～16時
 【場所】中央健康サポートセンター
 【対象】区内在住の本人またはその家族
 【定員】各3組(先着順)
 【申し込み】前日までに最寄りの健康サポートセンターへ電話で



☒ファミリーサポート協力会員の入会説明会・研修会

☒ファミリー・サポート・センター ☎5662-0364
 地域で子育てを助け合う有償ボランティアです。
 【日程】11月1日☒
 【内容・時間】説明会☒10時～11時30分、研修会☒11時30分～15時45分
 ※説明会と研修会は別日での受講も可。随時開催していますので、両方の受講を6カ月以内に完了してください。
 【場所】区児童相談所
 【定員】15人(先着順)
 【持ち物】本人確認のできるもの(運転免許証など) ほか
 【申し込み】10月29日☒までに電話(上記☒)で
 ※会員資格など詳しくは区HPをご覧ください。



手話ボランティア養成講座

☒えどがわボランティアセンター ☎5662-7671
 【日時】11月4日・11日・18日☒14時～15時30分(全3回)
 【場所】グリーンパレス集会所305
 【対象】手話のボランティアとして活動できる18歳以上の方
 【定員】10人(先着順)
 【申し込み】10月4日☒9時から電話(上記☒)で

消費者教室「整理と収納講座」

☒消費者センター☎5662-7635
 年末の大掃除に向けて整理と収納について学びませんか。今回は主に洋服や靴、台所の整理をお伝えします。
 【日時】11月2日☒・25日☒13時30分～15時
 【場所】グリーンパレス5階常盤
 【定員】各25人(抽選)
 【講師】村山和子(整理収納アドバイザー)
 【申し込み】10月4日☒9時～11日☒17時に電話(上記☒)または区HPで



若者きずな塾「名言セラピー」

☒生活就労支援係☎5662-0976
 自立・就職に向けて仲間と一緒にスキルアップを目指しませんか。
 【日時】①通常回☒10月5日☒18時30分～20時30分・11日☒13時～16時・16日☒14時～17時
 ②新規の会☒10月16日☒13時～14時
 【場所】船堀コミュニティ会館
 【対象】16歳～おおむね35歳の方
 ※②は初めて参加される方が対象です。
 【講師】狩野賢(キャリアコンサルタント)
 【申し込み】不要

ミドル向け就労支援セミナー「変化の時代を生きる！就職活動を勝ち抜く3つのポイント」

☒生活就労支援係☎5662-0976
 自身の経験を振り返り、自分の強みを再発見します。
 【日時】11月11日☒13時30分～15時30分
 【場所】船堀コミュニティ会館
 【対象】30～54歳の求職者
 【定員】27人(先着順)
 【申し込み】10月4日☒9時から電話(上記☒)で

江戸川区居住支援協議会の催し

☒住宅係☎5662-0517
 ①住み替え相談会
 「高齢である」「所得が少ない」などの理由で民間賃貸住宅への入居が困難な方を対象に、宅地建物取引士による相談会を開催します。
 【日時】10月26日☒10時～13時
 ※相談は1人30分程度。
 【場所】住宅係(区役所北棟2階3番)
 【対象】区内の民間賃貸住宅への住み替えを考えている方
 【定員】10人(先着順)
 ②居住支援セミナー
 賃貸住宅のオーナーの方などに、空き家・空き室の入居促進につながる居住支援の内容を紹介します。
 【日時】10月29日☒13時30分～15時30分
 【場所】タワーホール船堀3階産業振興センター
 【内容】空き家を活用した仕事付き高齢者住宅～フローラ西一之江のご紹介～ ほか
 【定員】30人(先着順)
 【講師】持田昇一(一社) 生涯現役ハウス) ほか
 《申し込み》①10月4日☒9時から・②10月22日☒までに電話(上記☒)で



▲持田昇一

えどがわ区民ニュース 10月号放映内容

☒映像広報係☎5662-6167

【特集】

- 誰もが輝けるパラスポーツ～共生社会の実現を目指して～

【ビデオレポート】

- 角野栄子さんのオンラインおはなし会
- あなたの“働きたい”に応えるみんなの就労センター

ケーブルテレビで放送中！
 J:COM江戸川 11チャンネル
 【時間】9時から、12時から、20時から
 ※曜日・時間で番組内容が異なります。

えどがわ区民ニュース
 YouTube公式チャンネルでもご覧になれます
 (スマートフォン対応)

えどがわ中高年者就職面接会

☒ハローワーク木場☎3643-8605
 【日時】10月22日☒13時～16時
 【場所】タワーホール船堀2階福寿・桃源
 【対象】おおむね45歳以上の求職者
 【定員】100人(先着順)
 【持ち物】履歴書 ほか
 【申し込み】10月4日☒8時30分から最寄りのハローワークへ電話または窓口で

☒学校を休みがちな児童・生徒保護者の会

☒教育研究所事務係☎5662-7059
 学校を休みがちな子どもを理解し、保護者の関わりについて考えます。
 【日時】10月24日☒10時～12時
 【場所】グリーンパレス2階千歳・芙蓉
 【内容】講演会「一緒にヒントを探しませんか!」、質疑応答
 【対象】区内在住で、不登校またはその傾向がある小・中学生の保護者
 【定員】30人(先着順)
 【講師】奥井智一朗(帝京平成大学准教授)
 【申し込み】10月15日☒までに電話(上記☒)で

児童文学館 パネル展示

☒児童文学館開設準備係 ☎5662-9017

「魔女の宅急便」の作者として知られる児童文学作家、角野栄子さんの思いを形にした「(仮称)江戸川区角野栄子児童文学館」のパネル展示を建設予定地のそばにあるアリオ葛西で行います。施設の完成予想図や模型などを展示しますので、ぜひお越しください。
 【日時】10月1日☒～31日☒10時～20時
 【場所】アリオ葛西1階吹き抜けイベントスペース(東葛西9-3-3)

10月2日～15日の 夜間・休日急病診療

受診の際は、健康保険証
などを持参してください

※当番医・接（整）骨院は変更になる場合があります。

江戸川区医師会夜間・休日急病診療所（小児科・内科のみ）

【診療時間】 毎日21時～翌朝6時・日祝9時～17時 ☎5667-7775
【診療場所】 西瑞江5-1-6（江戸川区医師会地域医療支援センター内）
※応急処置のため、薬の処方是最小限となります。

医療機関のご案内

- 江戸川区医師会休日診療テレホンセンター（日祝9時～17時） ☎・☎5667-7557
- 東京都保健医療情報センター「ひまわり」(24時間) ☎5272-0303/☎5285-8080
- 東京消防庁救急相談センター（24時間） ☎#7119/ダイヤル回線☎3212-2323

休日急病当番医（急病のみ、往診不可） 【診療時間】 9時～17時

※新型コロナウイルス感染症拡大防止のため、受診する前に当番医療機関へ電話で
ご相談ください。

小児科 内科 眼科 耳鼻咽喉科 ※外科は救急病院をご利用ください。

10月3日 日祝	小児科	森内科クリニック	東葛西4-7-6	☎3869-3411
		塚本医院	東小岩5-32-10	☎3657-0864
	内科	中愛クリニック	東小松川3-35-5	☎3653-9875
		北小岩胃腸科クリニック	北小岩4-8-3	☎3672-2865
	眼科	井出眼科クリニック	篠崎町7-27-23	☎3676-3333
耳鼻咽喉科	しのぎ耳鼻咽喉科クリニック	篠崎町2-7-1	☎5243-8177	
10月10日 日祝	小児科	葛西小児科	東葛西6-23-17	☎5675-2501
		ほしの小児科クリニック	南小岩3-28-1	☎5612-2205
	内科	杉山医院	松島2-28-6	☎3653-2022
		西小岩ファミリークリニック	西小岩4-10-13	☎5612-1241
	眼科	東葛西眼科	東葛西6-2-9	☎5605-2641
耳鼻咽喉科	船堀ゆり医院	船堀1-4-13	☎5605-3301	

江戸川区歯科医師会休日歯科応急診療所（要予約）

※診察は事前予約制で行っています。また、新型コロナウイルス感染症拡大防止のため、付き添いの方は必要最小限をお願いします。

【診療時間】 日祝9時～17時（受け付けは16時30分まで） ☎・☎3672-8215
【診療場所】 東小岩4-8-6（江戸川区歯科医師会館内）

休日急病当番接（整）骨院 【施術時間】 9時～17時

10月3日 日祝	中村接骨院	松島1-43-16	☎3652-7798
	春江接骨院	一之江8-10-14	☎5607-1989
10月10日 日祝	むらぞえ整骨院	船堀5-6-16	☎3688-4110
	第一接骨院	南小岩1-14-6	☎5694-9941

子どもの健康相談室 （小児救急相談）

子どもの健康・救急に関する
相談に看護師や保健師などが
応じています。

また、必要に応じて小児科医
師が対応します。

【日時】 月～金=18時～翌朝8時
土/日/祝/休=8時～翌朝8時

☎プッシュ回線・携帯電話
☎#8000

ダイヤル回線など全ての電話
☎5285-8898



夜間・休日の 在宅療養電話相談

「近くの医療機関が知りたい」「訪問診療や往診について
知りたい」など、自宅での療養
に関する電話相談に看護師など
が応じます。

専用電話☎6240-5535

=21時～翌朝6時（日祝休）は
9時～17時も受け付け



タワーホール船堀

船堀シネパル 「クロサワの世界」

人間に対する
鋭い洞察、全作
品に流れる確固
たるヒューマニ
ズム、力強く斬
新な表現により
見るものに深い
感銘を与えてき
た黒澤明監督の
代表作4作品を
24日間にわたり
上映します。



【日程・上映作品】

- 10月5日 日～10月10日 日 → 「天国と地獄」
- 10月11日 月～10月16日 土 → 「生きる」
- 10月17日 日～10月22日 金 → 「用心棒」
- 10月24日 日～10月29日 金 → 「七人の侍」

【場所】 船堀シネパル

【費用】 1000円（1上映当たり）

【申し込み】 当日に窓口で

☎船堀シネパル ☎5658-3230



▲最新情報をHPで
ご案内しています



介護者交流会

～どのような最期を迎えるか～
「ACP（アドバンス・ケア・
プランニング）」について考えましょう

☎一之江熟年相談室清心苑 ☎5879-5613

ACPIは「人生会議」とも呼ばれる、将来、病気にな
ったり、介護が必要になったりした場合に備え、こ
れまでに大事にしてきたこと、これから誰とどのよ
うに過ごしたいか、医療や介護への希望などを事前
に整理し、大切な人と共有するプロ
セスです。満ち足りた最期の時間
を過ごせるよう、今のうちからで
きる準備をご紹介します。



【日時】 10月19日 日 11時～12時

【場所】 コミュニティプラザ一之江

【定員】 10人（先着順）

※参加を希望する方は事前にお問い合わせください。

各熟年相談室では他にも介護者交流会・介護予防教室を開催しています。詳しくはHPをご覧ください。▶

介護予防教室

「ポール de ウォーク」
始めてみませんか

☎南小岩熟年相談室小岩ホーム ☎5694-0111

コロナ禍で外出機会が減り、体力の低下が気掛かり
ですね。スキーのストックのようなポールを使ったウ
ォーキング「ポール de ウォーク」は、ポールを突
くことで足腰の負担が減り、自然と正しい姿勢で歩
くことができる、一人でも楽しめる
スポーツです。貸し出しポールを
用意した教室に参加してチャレ
ンジしてみましょう。



【日時】 10月26日 日 10時～11時30分

【場所】 南小岩コミュニティ会館

【定員】 20人（先着順）

※参加を希望する方は事前にお問い合わせ
ください。



感動をありがとう！ 東京2020大会 8人の区民アスリートが活躍

東京2020オリンピック

競泳

池江璃花子選手

リレー3種目に出場し、女子4×100mメドレーリレーで8位に入賞！逆境をはねのけて世界の舞台に戻ってきた泳ぎに、勇気と希望をもらいました。

競泳

関海哉選手

男子4×100mフリーリレーで初のオリンピックの舞台に！予選突破はかきませんが、アンカーとして力強い泳ぎを見せてくれました。

スケートボード

西村碧莉選手

世界王者として臨んだ注目のオリンピック新競技。前日の練習で負ったけがを押し、果敢に攻め続けた結果の8位入賞は、区民をはじめ世界中のファンの心を打ちました。

東京2020パラリンピック

車いすフェンシング

加納慎太郎選手

日本代表選手がパラリンピックの車いすフェンシングに挑んだのは2008年の北京大会以来3大会ぶり！個人・団体計3種目で世界の強豪と熱戦を繰り広げました。

水泳

辻内彩野選手

水泳日本代表の副キャプテンという大役を担っての出場！50m自由形（S13）で7位となるなど3種目で入賞し、自身の持つ2つの日本記録に加え、混合リレーではアジア記録も更新しました。

陸上競技

松本武尊選手

昨年から本格的にパラ陸上に挑むなり、瞬く間に世界レベルのアスリートに。果敢な力走で400m（T36）7位に入賞！

バドミントン

長島理選手

力強いプレーと巧みなチェアワークで男子シングルス（WH1）の予選ラウンドを勝ち上がり、5位入賞を果たしました！

バドミントン

藤原大輔選手

大会最終日に臨んだ混合ダブルス（SL3-SU5）の3位決定戦で熱戦の末に銅メダルを獲得！さらに個人でも男子シングルス（SL3）で4位に入賞しました。

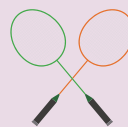
※予選を含む初戦出場順。

銅メダルおめでとう！ 藤原大輔選手



写真：アフロススポーツ

東京2020パラリンピックのバドミントン混合ダブルス（下肢障害、上肢障害）で、東葛西在住の藤原大輔選手が、杉野明子選手とのペアで銅メダルを獲得しました！藤原さんは男子シングルのSL3（下肢障害の立位で競技するクラス）でも4位入賞を果たし、初めての大舞台で輝かしい成績を収めました。



●プロフィール

1994年高知県高知市生まれ。筑波大学卒業。ダイハツ工業(株)所属。
生後間もなく医療事故による感染症で左大腿部を切断。8歳で健常者に混じってバドミントンを始める。高校生の時にパラバドミントンに出会い、直後の日本選手権に出場。シングルスで準優勝を果たし国内強化指定選手となる。日本でパラバドミントンに陸上競技用義足を取り入れた第一人者。



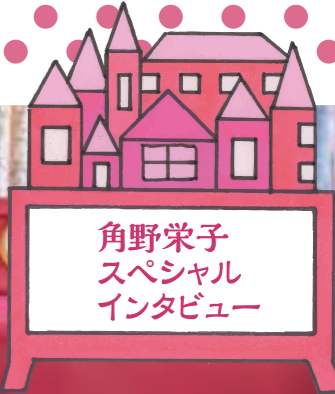
絵：くぼしまりお
文：葛山あかね

(仮称)
江戸川区角野栄子児童文学館が
2023年7月オープン予定！

魔法の丘で
会いましょう！

角野栄子児童文学館が
なぎさ公園にできるんだって!?
角野栄子さんって誰だろう?

それはね…… 詳しくは次のページで



角野栄子
スペシャル
インタビュー



撮影:馬場わかな

角野 栄子(かどの えいこ)

1935年東京生まれ。大学卒業後、出版社勤務を経て24歳からブラジルに2年滞在。その体験を元に書いた『ルイジニョ少年 ブラジルをたずねて』で、1970年作家デビュー。代表作『魔女の宅急便』は89年ジブリ作品としてアニメーション映画化された。産経児童出版文化賞、野間児童文芸賞、小学館文学賞等受賞多数。紫綬褒章、旭日小綬章を受章。2016年『トンネルの森1945』で産経児童出版文化賞ニッポン放送賞、2018年3月には児童文学の小さなノーベル賞と言われる国際アンデルセン賞作家賞を、日本人3人目として受賞。翌年、江戸川区区民栄誉賞を受賞。



角野栄子さんは児童文学作家、あの世界的に有名な『魔女の宅急便』を書いた人だよ。江戸川区と深い関係があるんだって！

江戸川区と角野さん



右の写真を見て「この人、知っている」「テレビで観たことある！」と思われた方も多いのではないのでしょうか。そう、角野栄子さんです。世界的に有名な児童文学作家であり、『魔女の宅急便』の著者。カラフルで可愛らしいファッションでも人気を集めています。

角野さんと江戸川区との付き合いはとてもしっかり、幼少期にまでさかのぼります。

「私は3歳から23歳までを江戸川区北小岩で過ごしました。戦時中、学童疎開のために離れたこともありましたが、終戦を迎えてまた江戸川区に戻りました。とても庶民的な下町で、近所との付き合いも濃厚でした。子どもの頃はよく外で遊びました。ザリガニをバケツ2杯分も獲ったり、箒や竹の棒を振り回してコウモリを捕まえようとしてたり。

江戸川の河川敷も楽しい遊び場でした。家からゴザをもってきて、土手を上から下までダートと滑ったり、ゴザがないときには横になってゴロゴロと転がるようにして下まで下りていたから、しょっちゅう洋服を汚していましたね(笑)」

そんな思い出いっぱいある江戸川区にご自身の児童文学館ができるとう聞いたとき、「びびりました。だって、こうした施設

は、夏目漱石や芥川龍之介といった人のものだと思っていたから。でも同時に、思い出深い江戸川区に自分の児童文学館ができるなんて、素直に嬉しいと思いました」。

建設予定地は、南葛西に位置する「なぎさ公園」です。桜やけやきなどの樹木や、つつじやあじさいといった四季折々の花が楽しめる場所であり、ポニーランドも隣接。小高い展望の丘からは旧江戸川が臨めます。

角野栄子児童文学館は、そんな見晴らしのいい丘の上につくられます。まるで花びらのように広がる屋根、豊かな自然に溶け込む白い外観、おうちを連想させる小さきまなましくい窓……この建物の存在自体がすでにワクワクする物語の一部のようです。

角野さんは「大人も子どもも自分の物語を見つめられる場所になりたい」と話します。「現代は多くの情報が出まわり、与えられることが多いでしょう。スイッチ一つでなんでも分かっちゃうから、なかなか自分で探そうとしな

いのね。でもここでは、自分の目や耳を使って、風景を眺め、風を感じながら本の世界へと入り込めるようにしたい。大人が『この本がいよいよ』と指し示すのではなく、子ども自身が心を動かし、面白さを体験し、いろいろなことを感じてほしい。そこから想像力豊かな心が生まれ、育まれると思うから」

いまから開館が待ち遠しい。

物語が始まるのは「なぎさ公園」から！
どこにもない、江戸川区だけの魔法の空間
この秋から、いよいよ建設開始！



角野栄子さんの代表作



『魔女の宅急便』シリーズ全6巻特別編2冊(福音館書店)



『スパゲッティがたべたいよ』(角野栄子の小さなおぼけシリーズ:ポプラ社)



※館の名称は、現段階の(仮)のものです。地図情報提供元:Google, ©2020ENRIN

児童文学館の中を
少しだけ紹介

キキとジジが
お出迎え



ワクワク!
コリコの街の
大階段



※「いちご色の世界」アートディレクター：くぼしまりお

「東京2020オリンピック・パラリンピック」
競技大会会場・国立競技場の設計に携わった
隈研吾さんが設計!

撮影：佐山順丸



ACCESS DATA

総合レクリエーション公園(なぎさ公園)

所在地：江戸川区南葛西7-3-1

アクセス：東京メトロ東西線「葛西駅」からバス10分
(バス停「なぎさニュータウン」下車後 徒歩5分)

☎ 児童文学館開設準備係 ☎5662-9017

館内は圧倒的に可愛い
「いちご色の世界」※
大人も子どもも、自分の物語を探す新しい児童文学館!

