



江戸川区のお知らせ

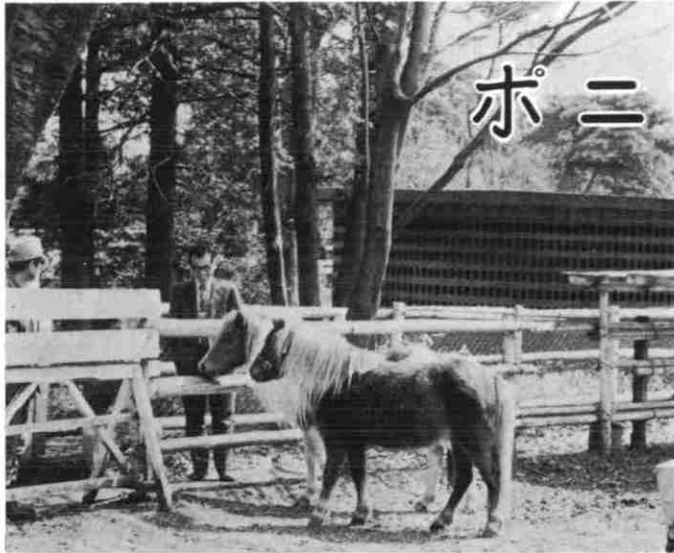
面積 45.06km²
 人口 472,519
(前月比 235増)
 世帯 159,726
(前月比 254増)
昭和50年3月1日現在

江戸川区役所 (中央1-4-1) 電話 (652) 1151 (大代表)

No.2 4 5

昭和50年4月1日

江戸川区広報室編集・発行



ポニーと遊ぼう

こどもの日に開園

5月5日「こどもの日」に江戸川区のチビッ子達に区から楽しいプレゼントがあるよ。かわいいポニーと一緒に遊べる「馬と楽しむ広場」が江戸川の河原にできるんだ。3頭のポニーはよい子達に早く会いたいよ、今ほかのところで一生懸命訓練に励んでいるよ。

区長への手紙

昨年8月区長室に一通の手紙が寄せられました。差出人は西端江の戸松さん。内容は「今の子ども達の生活には調子がありません。せめて公園の中に、馬と子どもが一緒に遊べる広場をつくっては」というもの。この手紙を受けとった区の担当者は一楽しいプランには違いないが、区で馬を飼うことは難しいかと首をひねりました。しかし

ポニーとは小馬の総称です。体があまり大きくなく、体長100cm以下、日本の木曾馬や道産子

小馬のポニー

ポニーの家は中條崎公園の中につくります。カラフルな建物を木立で囲み、子ども達と遊べる牧場(約千坪)は、江戸川河川敷内に設けます。完成はいずれも4月末、5月5日「こどもの日」にオープンします。対象は小学生以下の子ども、牧場でお父さんやお母さん、または区役所のおじさんに手綱を引いてもらい、背中に乗ってポックリポックリ歩けるようになります。

開園は5月5日

「難しいからできないのでは子ども達がかわいそうだ」何とかやってみようかと決断し、それから担当者の馬の専門家めぐりがはじまりました。上野動物園や神戸までも出向きました。中央競馬会にもきました。競馬会では「ポニーならばおとなしく事故を起す心配もないでしょう、ご協力します」と力強く約束され、これに力を得た区では子ども達の夢を育て、幼い時のよい思い出になるようにと実施に踏みきったものです。

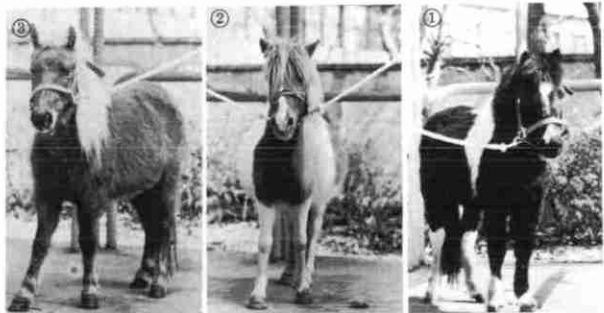


新入学をひかえて

登校・下校の交通安全
 桜のつぼみもほころびはじまりました。新しく小学校へあがるお子さんのいるご家庭では、準備に大わらわではないでしょうか。区でも教材の「算数セット」を支給して、新入学をお祝いします。
 入学を前にして、心掛けておきたいことをいくつかあげてみましょう。

ポニーは利口もの
 性質はおとなしく、やさしくしてあげればよくなります。好物は角砂糖。ポニーも含めて

もこの種に入ります。今度区に来るポニーはイギリスのシエトランド系、北海道の月寒で生まれ、函館市郊外の牧場で飼われていました。先月8日東京に送られ、今馬事公園で訓練中です。東京に来るまでは4枚もの雪の牧場で放し飼いされていました。



③メスの7歳、体は茶色、わたしは白い夕チ髪が自慢なの。
 ②メスの9歳、白と茶もうすぐ赤ちゃんが生まれるのよ。
 ①オスの7歳、白と黒のフチ、ほく小さくても力もちです。

ポニーに名前をつけてください

かわい名前をつけてください。
 ◇応募できる子 小学生以下
 ◇応募の方法 官製はがきに①……②……③……と書いて、住所・氏名・年齢、それに学校名も忘れずに記入してお送りください
 ◇締切 4月20日
 ◇申込先 〒127 江戸川区中央1-4の1 江戸川区役所ポニー係 電話(祝)1151-5115 内線508・307
 なお、採用者には4月下旬通知し、開園日に動物園鑑を贈ります

- ①登校・下校の交通安全に気を付けましょう。
 お母さんが、子どもと一緒に通学路を歩いてみて、危険か所の注意など実地に指導しておいて下さい。
- ②環境の変化に慣れましょう。
 大ぜいの友だちと仲良く生活できるように、また自分のことは自分でできるように話してあげて下さい。
- ③目・耳・歯などに悪いところがあれば治療をすませておきましょう。

あなたの投票所をお確かめください!

〈投票時間は午前7時から午後6時まで〉

◎ 投票所一覧表

ご注意 昭和50年3月2日以降に区内転居された方は前住所地で投票してください。

投票区	投票所	区 域
1	平井西小学校	平井6丁目42~77、平井7丁目全域
2	平井小学校	平井5丁目8~58、平井6丁目11~41
3	小松川第3中学校	平井3丁目1~20、24~30 平井5丁目1~7、平井6丁目1~10
4	小松川第1中学校	平井3丁目21~23、平井4丁目2~32
5	小松川小学校	平井1・2丁目全域、平井4丁目1、逆井1丁目6
6	小松川第2小学校	小松川1・2・3・4丁目全域
7	西小松川小学校	松島3・4丁目全域、中央4丁目1~11
8	第2松江小学校	松島1・2丁目全域
9	東小松川小学校	東小松川1・2丁目全域、西小松川1丁目2797~2800、2825~2833、2867~2943、2945~2957、2961~2963、2965~3342、東船堀町全域
10	本一色小学校	本一色町1~1225
11	松江第3中学校	中央1・2・3丁目全域、中央4丁目12~25
12	松江小学校	松江1・2・3丁目全域、西小松川1丁目2720~2796、2801~2824、2834~2866、2944、2958~2960、2964、東小松川3丁目全域
13	西一之江小学校	一之江4丁目38~43、60~65、松江4・5・6・7丁目全域
14	上一色中学校	上一色町全域、興宮町80~465
15	鹿本小学校	松本町143~765、本一色町1226~1281
16	大杉第2小学校	東小松川5丁目全域、一之江1丁目32~35、西一之江2丁目305~1680
17	松江第4中学校	西一之江1丁目全域、西一之江2丁目1~302
18	一之江小学校	一之江2丁目全域(但し15を除く)、一之江3丁目全域、一之江4丁目1~37、44~59、春江町2丁目新中川以西の67、春江町3丁目新中川以西の1、11、春江町3丁目12、15~17、20、21、23~25、27~38、春江町4丁目環7以西の3~7、春江町4丁目8~24
19	船堀小学校	船堀1・2・3・4・5・6丁目全域
20	葛西第2中学校	字喜田町48~74、76~91、93~470、528~1859、1880、南船堀町全域
21	第3葛西小学校	字喜田町1~47、75、92、471~527、1860~1879、1881~2400、小島町1・2丁目全域、新田1丁目4924~5690
22	二之江第2小学校	春江町5丁目全域、西瑞江5丁目環7以西の4・5・8・10・11、西瑞江5丁目環9、12~20、江戸川6丁目環7以西の8・9・39・40、江戸川6丁目10~38、船堀7丁目全域、一之江町全域、二之江町全域
23	瑞江中学校	西瑞江4丁目1、2、10~27、西瑞江5丁目1~3、6、7、西瑞江5丁目環7以東4、5、8、10、11、春江町4丁目1、2、春江町4丁目環7以東の3~7、江戸川4丁目15~25、江戸川5丁目全域、江戸川6丁目

投票区	投票所	区 域
23	瑞江中学校	目1~7、41~50、江戸川6丁目環7以東の8、9、39、40
24	葛西中学校	葛西1丁目1611~1632、長島町1~367、400~478、491~682、692~936、950~989、1932~1937、1942~1945、1962~1968、1975~1984、1987~1993、1995、1999~2002、2298~2336、2574、2666~2668、2671~2697、3863~3950、5703、5704、桑川町全域、宇喜田町2401~2421、2427、2428、2501~2504、2506~2583、2605、2606、2609~2612、2615、2616、2619、2621~2935下今井町全域
25	第2葛西小学校	長島町368~399、479~490、683~691、937~949、990~1931、1938~1941、1946~1961、1969~1974、1985、1986、1994、1996~1998、2003~2297、2337~2573、2575~2665、2669、2670、2698~3862、3951~5702、5705、宇喜田町2422~2424、2429~2500、2505、2584~2604、2607、2608、2613、2614、2617、2618、2620、葛西1丁目2~528、704~1610、1634、1635
26	第4葛西小学校	葛西1丁目533~703、葛西2・3丁目全域、堀江町全域、新田1丁目349~4923、新田2丁目全域
27	上一色小学校	西小岩1丁目1~20、西小岩2丁目全域
28	下小岩第2小学校	南小岩5・6丁目全域
29	小岩第5中学校	興宮町9~51、鹿骨3丁目119~289、鹿骨4丁目103~316、鹿骨5丁目133~389、鹿骨町344~1034、1912~2228、2366~2402、松本町766~1630
30	鹿骨小学校	鹿骨1・2丁目全域、鹿骨3丁目1~118、鹿骨4丁目1~102、鹿骨5丁目1~132、鹿骨町164~343、1035~1911、2229~2365、2403~2749、上藤崎町全域
31	西小岩小学校	西小岩1丁目21~30、西小岩3・4丁目全域
32	下小岩小学校	南小岩7丁目全域、南小岩8丁目1~7
33	南小岩小学校	南小岩2丁目5~14、南小岩3・4丁目全域、小岩1丁目全域
34	北小岩小学校	北小岩2丁目全域、西小岩5丁目全域
35	上小岩第2小学校	北小岩6丁目3~8、20~30、40~46、51~54、北小岩7丁目4~12、19~21、27北小岩8丁目全域
36	上小岩小学校	北小岩4丁目6~11、19~28、40、41、北小岩5丁目1~5、7~12、16~21、27~32、北小岩6丁目1、2、9~19、31~39、47~50、北小岩7丁目1~3、13~18、22~26、28、29
37	中小小岩小学校	北小岩1・3丁目全域、北小岩4丁目1~5、12~18、29~39、北小岩5丁目6、13~15、22~26、33~36
38	小岩事務所	東小岩5・6丁目全域、南小岩8丁目8~26
39	小岩第1中学校	東小岩2丁目6、24、東小岩3丁目全域、東小岩4丁目7~17、27~33
40	小岩第2中学校	東小岩1丁目全域、東小岩2丁目1~5、7~23、東小岩4丁目1~6、東小岩4丁目18~26、南小岩7丁目1~4、15~23、北藤崎町1~2丁目全域、北藤崎町全域

投票所入場券
都知事選挙の入場券は4月10日ごろまでに、区長・区議会議員選挙の入場券は4月18日ごろから郵送の予定です。

入場券はなくさないように保管し、投票の時本人が持参して下さい。選挙人名簿に登録されていない方は、選挙人名簿に記載されている方から投票所へお越しください。

投票所入場券は、投票所へお越しの際に、投票所係員からお配りされます。

投票所入場券は、投票所へお越しの際に、投票所係員からお配りされます。

東京都知事選挙

江戸川区長・区議会議員選挙

4月13日

4月27日

引き続き本区に居住している方は、入場券がなくても投票できます。登録の有無は選挙管理委員会にお問い合わせ下さい。

なお、今回の選挙から、すべての入場券を電子計算機で作成します。このため宛名は仮名書きになっていますが、もし誤り

があらましたら、投票日当日、投票所の係員にお申出下さい。選挙公報(都知事選挙のみ)4月4日ごろから9日ごろまで、各世帯にお配りする予定です。

投票所の変更
第16投票所 大杉第二小学校(旧・大杉保育園)

投票区	投票所	区 域
41	藤崎第2小学校	上藤崎町1・2・3・4丁目全域、藤崎1丁目全域
42	春江小学校	谷河内1・2丁目全域、西瑞江1丁目全域、春江町1丁目全域、春江町2丁目新中川以東の67、一之江1丁目1~31、36~39、一之江2丁目15
43	藤崎小学校	藤崎2・3・4・5・6・7丁目全域
44	藤崎第3小学校	東藤崎町全域、南藤崎町全域、下藤崎町47~2315、2320~2422、前野町全域
45	鎌田小学校	南藤崎町1・2・3・4丁目全域、下鎌田町全域
46	下鎌田東小学校	江戸川1・2丁目全域、東瑞江2丁目25~27、39~44、63~65、下藤崎町2316~2319
47	下鎌田小学校	東瑞江2丁目1~24、28~38、45~62、西瑞江2丁目1~21、春江町3丁目新中川以東の1、11、春江町3丁目2~10
48	瑞江小学校	西瑞江3丁目22~47、西瑞江4丁目5~9、江戸川3丁目1~14、春江町3丁目13、14、18、19、22、26

消費者

お金を先に払うので、現物がなくなる場合があります。割賦販売法では、業者は契約数だけの品を用意すること、万一現物がない時は同等の代替品を契約価格で渡すこと、そうでなければ払込んだ金額に法定の利息をつけて返金することになっていきます。一たん契約した価格を勝手に下げるのは業者の契約違反です。新型への切かえもその価値をよくたしかめてからにするのが賢明です。

4日以内なら解約できる
割賦販売法ではクーリングオフ制度といって、営業所以外での契約は、契約日を含めて4日以内に文書で申し出れば、消費者の負担なしに解約ができる制度を定めています。



割賦販売

苦情の多い前払い式
一月掛2千円で10万6千円の冷蔵庫を契約した。途中でその品がほしいと言われた。そののの、こんどは11万以上になったと言われた。たびたび価格を上げられて困っている。

このように支払の途中で高い新型への切りかえをすすめられたり、満期になっても契約の品がないと言ったり、差額を払わなければならない高い品を買わされたという苦情がふえています。

契約の実行を要求しよう
前払い式は予約(あと渡し式)でも、積立(中渡し式)でも

国民の掲示板

小岩国民学校から 学童疎開された方へ

山形県西置賜郡長井町に、昭和19年から20年にかけて集団疎開された方、もしくはその方の消息をご存じの方は、左記までご連絡下さい。

去る3月2日、当時の先生方5名を含めて43名が集い、30年ぶりの会合を開きましたが、まだまだ名簿が完成しません。是非ご協力お願いします。
連絡先
杉本貞子(旧姓新井)

江戸歳時記(六)

蘆の芽

慶応四年一月三日、鳥羽・伏見で幕府軍と薩長の兵が衝突した。世にいう戊辰の役の発端である。

四月十一日、江戸開城。それを不満とした幕府の歩兵奉行大島圭介、土方歳三らは、行を起して市川に脱出した。一方、西軍側も岡山藩兵が八幡宿に、津藩兵が市川宿に入る。

物情騒然、翌四月三日、戦火は小岩、市川を灼いた。のち貴族院議員になった江原素六の率いる大隊が中山法華経寺から夜襲をかけて市川宿に入り、江戸川の流れを渡って逃げる西軍を撃つたのである。

(68) 一五四五
T133 東小岩1-11-10
鈴木 実(68)二二五-内線310
江戸川都税事務所個人事業
関係

初心者講習会

日時 4月6日~6月29日 毎週日曜日 13時~17時
会場 小岩区民館レクホール
会費 無料(テキスト代500円)
定員 男女各25名
主催 江戸川スクエアダンスクラブ

野球部は「いつでもどこでも、だれもがスポーツを」を合言葉に、江戸川とくに平井・小松川地域でスポーツを通して、真の友情と交流、技術と理論の向上発展を旨とする。野球に限らずスポーツを愛する方は集まって、クラブを作ってください。なお会費は月300円程度です。

親子柔道教室 無料
日時 毎日曜日 13時~16時
場所 総合体育館3階道場
対象 幼・小・中学生の親子
連絡先 吉田道場(68)四九六〇
T132 喜喜町千15

小岩山友会会員募集
私達は自然を愛し、登山を目的として、月一回の話し合いと行事を行っているグループです。仲間づくり、ハイキングなどに興味のある方、初心者の方でも歓迎します。

組紐(帯締)講習会
あなたの着物や帯にあわせて自分で帯締を組んでみませんか。たったの2時間で手組みのよさを十分味わえます。
日時 4月6日、13日、10日、17日、13日30分
会場 小岩区民館
費用 無料(教材費千円)
定員 一回8名先着順
連絡先 近藤安子(68)八三五九
T133 東小岩6-20-8
(電話は夜7時30分以降に)

五月人形講習会
お子さんやお孫さんに、手づくりの五月人形を。
4月9・16日(水)
区民センター(集會室A)
4月10・17日(木)
葛西区民館(第三集會室)
4月11・18日(金)
東部区民館(和室)
時間 午前9時~午後9時
午後クラス13時から
費用 無料(材料費のみ実費)

小岩山友会会員募集
私達は自然を愛し、登山を目的として、月一回の話し合いと行事を行っているグループです。仲間づくり、ハイキングなどに興味のある方、初心者の方でも歓迎します。

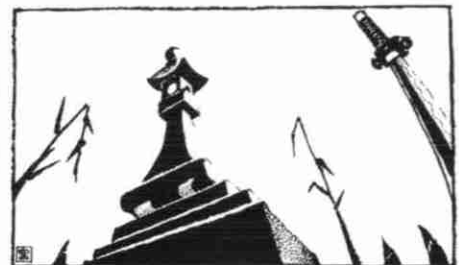
組紐(帯締)講習会
あなたの着物や帯にあわせて自分で帯締を組んでみませんか。たったの2時間で手組みのよさを十分味わえます。
日時 4月6日、13日、10日、17日、13日30分
会場 小岩区民館
費用 無料(教材費千円)
定員 一回8名先着順
連絡先 近藤安子(68)八三五九
T133 東小岩6-20-8
(電話は夜7時30分以降に)

五月人形講習会
お子さんやお孫さんに、手づくりの五月人形を。
4月9・16日(水)
区民センター(集會室A)
4月10・17日(木)
葛西区民館(第三集會室)
4月11・18日(金)
東部区民館(和室)
時間 午前9時~午後9時
午後クラス13時から
費用 無料(材料費のみ実費)

◎申込みは前日までに連絡先
伊坂文江(37)三二五五
T132 西瑞江5-1-29
小さな善意を
大きく実らせる運動
落ちていても拾わなくなった1円玉・1か月一枚の雑巾・いらなくなった品物など、みんなの善意を福祉に生かす運動です。ご理解下さる方、地域で活躍して下さいの方の参加を望みます
連絡先 梅沢金二(61)三五五一
T132 松江5-12-3-307
ホストファミリー募集
私たちはドリームという国際交流のサークルです。このたびカナダから、工業学校の先生であり発声学の先生でもあるという、すばらしいご夫婦をお迎えすることにになりましたが、私たちの力では歓迎の範囲も狭くなってしまいますので、区民のみならずとも考えてほしいと思っております。
つきましては、この人々たちを泊めて「江戸川の茶の間」を見せたいだけのような家庭をさがしてあります。どうぞご協力下さい。
連絡先 村沢茂夫(61)七五七〇
T133 奥宮町36

この欄に掲載ご希望の方は、次の要領で原稿をお送り下さい
内容 営利を目的としたり、政治宗教活動にわたらないもの
形式 約30字を限度とする原稿
で、責任者の氏名・住所・電話番号・会費などを明記したものを。
広報室 T132 中央1-4-1
(68)一一五一 内線36

この欄に掲載ご希望の方は、次の要領で原稿をお送り下さい
内容 営利を目的としたり、政治宗教活動にわたらないもの
形式 約30字を限度とする原稿
で、責任者の氏名・住所・電話番号・会費などを明記したものを。
広報室 T132 中央1-4-1
(68)一一五一 内線36



4月の相談

相談名	相談日	時間
区民相談	毎日(但、休館日を除く)	9:00から17:00まで
交通事故相談	毎日(但、休館日を除く)	9:00から17:00まで
法律相談	毎週火・金曜日(但、第4まで) 1日 4日 8日 11日 15日 18日 22日 25日	13:30から16:30まで
税務相談	毎週水曜日(但、第3まで) 3日 10日 17日	13:00から16:00まで
人権擁護の上相談	毎月第1水曜日 2日	13:00から16:00まで
行政相談	毎月第1・第3水曜日 2日 16日	13:00から16:00まで
結婚相談	毎日(但、休館日を除く)	9:00から16:00まで
パートタイム組合相談	毎月第1・第3水曜日 2日 16日(小岩区民館) 毎月第2・第4水曜日 9日 23日(センター)	13:00から16:00まで
更生保護相談	毎週水曜日 2日 9日 16日 23日 30日	13:00から16:00まで
少年健全育成相談	毎週水曜日 3日 10日 17日 24日	9:00から16:30まで
消費者相談	毎日(但、休館日を除く) (消費者センター内)	10:00から16:00まで
教育相談	毎日(但、休館日を除く) 但、日曜日は10:00から16:30まで	13:00から16:00まで

保健所だより

保健所業務の都から区への移管にもなっており、長年回覧でおなじみだった「保健所だより」が、今月からこの紙面に登場することになりました。これまでの回覧は廃止されますが、みなさんの健康を守る保健所の行事などを、より早くより広くお伝えすることができるようになります。これからはよりよくお願いします。
●乳児健診
赤ちゃんが健やかに育つためには定期的な健康診査が必要です。現在保健所で行っている乳児健康診査(3~4か月)のあと、更に6~7か月・9~10か月、更に12~15か月の健康診査をお近くの医療機関で、次のよう
お申し込み下さい。
注意 医療機関によって、健康診査日が異なりますので、事前にお申込みのうえお受け下さい。
お問い合わせ
江戸川保健所(68)二二五一
小岩保健所(68)三二七二

に健康診査が受けられます。
対象 昭和49年4月1日以降に生まれた乳児
受診票・49年4月から9月までに生まれた乳児については郵送しました。
・49年10月以降に生まれた乳児については、保健所で行っている乳児健康診査(3~4か月)の時に済ませます。
なお当日来所できなかった方には後日郵送します。
・その他、転入された方、該当で通知の届かなかった方は、保健所でお渡ししますから、お申し出下さい。

区民農園

利用者を募集

土地の値段が急騰するにつれて、自分の家で土いじりや草花の栽培を楽しむこともむずかしくなってきました。

そこで区では、余暇に畑づくりにしてみたいというみなさんに、一区画15坪の土地を「区民農園」として、年間無料でお貸しすることになりました。農園所在地は次の三か所です。

- ・北小岩6-25(40区画)
- ・興宮町3(30区画)
- ・上篠崎町4-106(90区画)

みなさん楽しんでいただくとともに、緑化の推進、良好な生活環境の保全に役立てたいと考えています。

利用開始 5月中旬の予定
お問合せは 経済課産業係 内線301

ご利用下さい

学用品割引セール

品目 ノート・学習帳・そろばん・鉛筆・万年筆・画材用品・習字用具・鉛筆削り・定規など
期間 4月10日まで
割引率 店頭表示価格の2割引(特価品を除く)

対象 小・中学校新入生と在校生
販売店 店頭にはスタッフがはってある文具店(江戸川区紙文具比栄会加盟店及び本セールの実施協力店)
江戸川区消費者センター (55) 五二五

交通違反に激励金

江戸川区では、交通事故によって親御さんをお亡くしたお子さんが、悲しみを乗り越えて立派に成長されることを願い、こどもの日に激励金をお贈りしています。

今年から支給対象を18歳未満に(従前は義務教育終了前)、金額を2万円(前年一万円)に上げます。新しく該当することになった方(通考方法 申込者の中から審査)

堀越さんに善行賞

身体の不自由な友をばけまし続けた

去る3月20日、小岩二中3年生の堀越節子さんに、区の「善行賞」が贈られました。



堀越さんは、小学生の時から中学を卒業する今春まで6年間近所に住む身体の不自由な友だちを励ましたから、学校の行き帰りに付き添って来ました。

の上決定します。なお応募者多数の場合は抽選によって決定します。

保護者)は、4月10日までに事故証明書と印鑑をご持参のうえお申出下さい。

長島会館オープン

集会・講習会・レクリエーションなどの会場として、地域のみなさんに気軽に利用していただける地区小館「長島会館」が長島町に開館しました。

建物は平家で約200㎡、部屋は21畳と14畳の二間で、舞台も付いています。また、台所もありますから湯茶の接待などに自由にご利用頂けます。使用料は無料ですが、光熱水費などの実費を負担して頂きます。管理運営は地元で自主的に行うことになっております。お互いよごさないよう心がけて下さい。

お申込みは左記まで
須賀秀次氏 葛西1の千原 (57) 三〇九

福祉事務所の手話通訳

福祉事務所には手話通訳者がいて聴覚障害者の福祉相談のお手伝いをしています。手話のできる方は、なるべくこの日をご利用下さい。

日時、第一福祉事務所
毎月第一、第三木曜日
第二福祉事務所
毎月第一、第三火曜日
いすれも13時から16時まで

高齢者(60歳以上)求人求職無料出張相談

日時 4月17日(木) 10時~15時
場所 江戸川区民センター
江戸川区社会福祉協議会 内線301

春の苗木即売会

今回は、花や香りを楽しむ木の苗木類をたくさん用意しました。

5、6日 同定井駅北口広場
12、13日 東部事務所
販売時間はいずれも10時から16時まで、雨天も実施。大車にお買上げ

講座・教室など

中学生トランポリン教室

日時 4月7、9月の毎週火曜日
16時30分~17時30分
定員 20名(先着順)
申込は電話でどうぞ
江戸川区総合体育館(55)七四四一
家庭婦人

初心者卓球教室

対象 区内の家庭婦人
期日 4、5、6月の3か月間
毎週金曜日 10時~12時
定員 30名(先着順)
費用 回数券利用の場合1回50円

ぐらしのメモ



区のでんわ 652-1151

まよおしもの

4月の行事

児童館・こども館
4月17日(木) 10時~15時
13日・子供のどじまん大会 13時30分
4階ホール
10時30分~14時 4階ホール
10時~13時30分
集会室

20日・歩け歩け 9時 早見公園

一之庄第一児童館
5日・すもも大会 10時 屋上
27日・春の写生会 9時30分 瀬戸口公園
小岩福祉センター
19日・ローラースケート大会 14時
ローラースケート場
26、27日・こいのぼりを作ろう 14時
時 工作室
平井福祉センター
6日・なんでもかこう「らくがき大会」
14時 音楽室
27日・ミニこいのぼり作り 14時
音楽室

区民総合体育祭

サッカー大会
日時 4月13、20、27日 5月11、18、25日

お知らせ

グラント利用申込み

4月1日以降、小岩・葛西・東部・小松川の各事務所庶務係でも受付けることになりました。

併し、土・日曜・祝日の利用については、前月の第三木曜日に総合体育館で抽選を行います。受付は9時から9時30分まで。

生活の中の体操

今朝あかつきを覚えずと申しますが、とかく神経や筋はめざましいのが普通です。全身に過度の刺激を与えると、からだの活動体勢が促進されますからさわやかに一日のスタートができます。

毎朝ぜひ軽い運動を、



朝、起きたときの運動

1. 5分間体操
自由に、いろいろな動きを5分間しよう!



固定資産税第1期分

4月が納付月です
お近くの銀行・信用金庫・信用組合・農協・郵便局または都税事務所へお納めください。

荒川を大切に

建設省では、東京都や埼玉県と協力して荒川河川敷を整備し、公園・運動場など公共の空地を生み出すと同時に、水質の浄化にも力を注いできました。輝とともに生きていく荒川を大切にしましょう。

荒川下流工事事務所