

# 江戸川区のお知らせ

面積 45.00km<sup>2</sup>  
(国土地理院の再調査により訂正)  
 人口 447,918  
 世帯 151,363  
(昭和45年5月1日現在)

No. 145 昭和45年6月1日発行 江戸川区総務部広報課



## 区民の健康が行政の中心

### — 総合体育館開館 —

くらしの中にスポーツを

病気になるって、はじめて知る健康の有難さといえます。

どこも具合がわるくないときは、空気と同じように何とも感じない健康が、実はわたくし連にとって一番大切な生活の根柢を形づくっているのです。一家に一人病人がいると、家庭はすっかり暗くなってしまいます。まして一家の働き手が病気になったらすると、家族全体の生活さえ、ゆらぐ結果ともなります。幸福の根源は健康にありといわれるゆえんです。健康であるためには、積

極的なからだづくりが必要で、スポーツをするのは、いつも選手だけというこれまでの社会の常態は最近変わりつつあります。誰もか積極的にスポーツに参加しからだを丈夫にしようという意欲が高まってきました。政治、行政はすべて区民の健康を指して展開されるべきで、江戸川区政も、住民福祉はまず健康からという基礎理念の上におし進められています。

まず区では、スポーツをとおして区民の体位向上と、体力の維持増進

主 観 技 場	卓球 (14台) 柔道 (2面) テニス (1面) バスケットボール (3台) 付属施設 (放送室、選手控室、役員室)	バレーボール (2面) バドミントン (8面) ハンドボール (1面) トランポリン (1式) 機械体操 (1式) 選手控室、役員室
ト レ ー ニング 室	男子 トレーニング室 (1室) 女子 トレーニング室 (1室) 各々 ウェイト トレーニング 器具一式備付	
武 道 場	柔道場 (90畳) 弓道場 (5人立)	剣道場 (187m <sup>2</sup> )
卓 球 室	卓球台 (5台)	
ロ ッカ ー シャワー 室	8室 コインロッカー (410個)	

### 施設の概要

をはかり、相互の親睦を深めるため施設づくりに努力を傾けています。基幹的重点事業長期計画の中で、昭和55年までに地区体育館を4館、各事務所の近辺に建設する予定です。そのセンター的機能を果たす総合体育館が5月18日落成、19日から開館しました。

(建物の延面積五〇〇〇平方メートル・鉄筋地上3階建)  
 場所 江戸川区本一色町一二五〇  
 電話 (63)七四四一

### 利用方法

ひとつの部屋を団体で利用し、個人が利用する関係で日程をきめてあります。

この日程表によってご利用ください。なるべく多数の方にご利用いただくため、いちにちを午前9時から正午まで、午後1時から5時まで、午後6時から9時までの3つの時間帯で区切りしました。ひとつの時間帯について、大人は100円、子ども(中学生以下)は50円の利用料金です。

◎回数券をご利用ください。

大人 10回券 500円  
 子ども 10回券 250円

### 日程表

	主観技場	武道場	トレーニング室	卓球室
火曜	体操 トランポリン (第1・第2火曜のみ)	柔道 剣道 和弓	トレーニング	卓球
水曜	バスケットボール (第1・第3水曜のみ) バレーボール (第2・第4水曜のみ)	洋弓 (柔・剣道場は団体貸切)	トレーニング	(団体貸切)
木曜	卓球 バドミントン	合気道 空手道 和弓	トレーニング	卓球
金曜 (団体貸切)		和弓 (柔・剣道場は団体貸切)	トレーニング	卓球
土曜 (団体貸切)		和弓 (柔・剣道場は団体貸切)	トレーニング	(団体貸切)
日曜 (団体貸切)		和弓 (柔・剣道場は団体貸切)	トレーニング	卓球

洋弓・和弓については団体申込があった場合、一般公開を中止します。

### 団体貸切

使用料	時間				備 考
	午前 9~12	午後 1~5	夜間 6~9	全日 9~9	
主観技場	3,000	4,000	6,000	12,000	施設備付の器具は別料金です。
柔道場	500	700	1,000	2,000	
剣道場	500	700	1,000	2,000	
弓道場	500	700	1,000	2,000	
卓球室	500	700	1,000	2,000	

利用申込受付 利用の期日の90日から3日前まで  
 興業的行事及び集会には利用できません。

### 堀江土地地区画整理組合が発足

江戸川区の新しい街づくりの土台となる土地地区画整理事業は、既に認可された8組合の手で推し進められています。このたび堀江町の地区に新しい組合が発足しました。

認可年月日 昭和45年5月20日

事業名称 堀江土地地区画整理組合

面積 一、五二、七六六m<sup>2</sup>

事業費 三六億二、八八〇万円

施行期間 5カ年計画

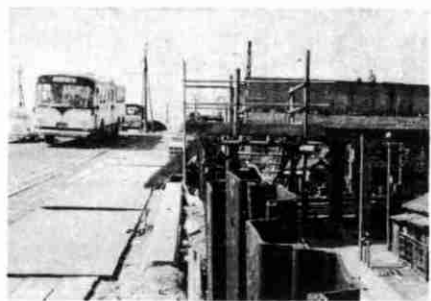
### 毎月10日は清掃デー

きれいな町はわたしの心と手で作る

5月10日、小雨降る中を、第一回の清掃デーには町会、子ども会を中心に多数の区民が参加、路面・歩道橋・河川敷などから集めたごみは合計31立方メートルに達しました。このごみの量は、区が動員した2トン車100台分に当たり、横んだ車を並べると、小松川橋を往復する長さになります。

6月10日にはもっともっと活動の輪をひろげましょう。

どなたの手にも届くように「江戸川区のお知らせ」は、4頁版を毎月はじめ、色刷り2頁の特集版を奇数月のなかばに発行し、日刊新聞に折込んで各ご家庭にお届けしています。区役所・各事務所の窓口にも置いてあります。また広報課・内線(306)へご連絡いただければ郵送もいたします。6月はじめには広報スタンドを総武線小岩駅・新小岩駅・平井駅、京成線小岩・江戸川の両駅、地下鉄東西線葛西駅の各駅構内に設置し、「江戸川区のお知らせ」その他区の刊行物を常置することにいたしました。ご利用ください。



国電が高架になる日も近くなりました。小岩の北と南とを結んでいる小岩陸橋のとりこわし計画が進展し、国鉄総武線の複々線化で陸橋が

### 陸橋をこわし国電を高架に

7月8日から12日までの作業中は人も車も全面交通止

なくなると、人と車は平坦な道路を利用してできるようになり南北の交通がぐっと便利になります。7月8日午前0時(終電通過後ただちに)とりこわし作業を開始し、国電の片面高架を完了すると同時に約三千立方メートルに及ぶ土砂の掘削、搬出をおこないます。作業は12日の午前6時までに完了する予定ですが、その間5日間わたって補助14号(柴又街道)の国電との交差地点(陸橋部分)は全面交通止となります。

12日午前6時に車道部分を開放  
とりこわし作業が終了予定の12日午前6時には、現在陸橋の両側面につくっている仮道路(片面の幅員4メートル)を開放します。11月末には6メートルの車道を完成予定で、昭和46年3月末にすべての工事が完

### 区の中心部に緑を確保

### 東小松川公園が完成

都市の中の自然として公園の緑は、まわりの空気を浄化するばかりでなく、張りつめた人の気持ちをやわらげ、精神の疲労をとりのぞく重要な役割を果たしています。

区では、区民センターに隣接した地域に、緑に包まれた区民の憩いの場を作るため、公園造成の工事を急いでいました。このほど完成、区で17番目の公園に当ります。面積は、三千平方メートル(約千坪)で、江戸川区の公園の中では、6番目の大きさです。

広場の中心には、二羽のペリカンが、両側から水をかけ合っている形の噴水池があります。そのまわりを緑の芝生と色とりどりの花で飾り、ふじだながあり、ベンチが散らしています。けやき、やまもも、たぶの木、まてばしいなどの樹木や株もの千八百本が公園を包み込み、濃淡さまざまな緑の陰をつくっています。

少年遊戯場  
円形のおわんをふせた形のジャイアントスライド(大きなスベリ台)や、4連ブランコ、鉄棒、プレイングール(コンクリートの壁でつくった遊び場、組合せジム(つり輪やはしご、鉄棒などを組み合せたもの)があります。



幼児遊戯場

子どもの家、砂場、2連シーソー恐竜、2方スベリ台、幼児用ジャンダルジム、幼児用4連ブランコ、タイルカラーがあります。

了すると、総幅員15メートル、グリーンベルトと歩道のある立派な道路ができあがります。

しばらくの間ご不便をおかけしますが、みなさんのご協力をお願いします。

調査測量箇所略図



### 住みよい街づくりへの第一歩

東部区画整理事務所では、篠崎付近の地域一帯を、新しい市街地として開発するため、調査測量をおこなうことになりました。調査の実施期間は、昭和45年6月から昭和46年3月の予定です。

現在の建物・道路・河川などを、そのままの形で記入した図面を作成して、今後の事業計画をたてるための重要な基礎資料とします。

計画的な都市づくりのために大切な調査です。実際の測量に当たっては、一部私有地内に立ち入らせていただくことがありますが、みなさんのご協力をお願いします。

### 新川護岸の漏水防止

継続される地道な努力

地盤沈下によるひびわれの為、満潮時に漏水する箇所が多くなっている新川護岸を漏水の激しい場所から順次、鋼矢板により、漏水防止工事をおこなっています。この工事は昭和44年度から引き続き実施されているもので、昭和45年度は総延長一、二〇メートルにわたる工事を施行します。

なお、将来は、現在の堤防の前面に新しく恒久的護岸を築造する計画です。

工事中は多少の騒音地ひびきなどがありまので、あらかじめご了承ください。前年同様ご協力をお願いします。

順位	施行箇所	延長	予定着手	工期
1	宇喜田町1,035~1,508	450m	7月上旬	12月下旬
2	桑川町562~670	260m	7月上旬	11月下旬
3	宇喜田町1,522~1,576	310m	8月下旬	12月下旬
4	江戸川6丁目31~32	100m	8月下旬	11月上旬



江戸川区役所の電話は(02)一一五一

昭和45年度  
第一回消費者講座(無料)

第一日 11日(木)午後1時~3時  
「新しい時代の消費パターン」  
国民生活研究所調査役  
佐原 洋氏

第二日 16日(火)午後1時~3時  
「日常生活の再検討と生活設計のポイント」  
国民生活研究所  
青山 三千子氏

第三日 24日(水)午後1時~3時  
「加工食品について」  
新生活事業センター  
新井 通友氏

第四日 7月1日(水)施設見学会  
キュービーム・ヨネズ仙川工場  
午前9時~午後4時  
参加者 区内の一般消費者で4日間出席できる方  
申込 9日までに電話で経済課消費経済係(内線538)へ

区民キャンプ村  
主催 江戸川区教育委員会・同体育会  
期間 7月24日(金)~8月7日(金)  
場所 伊豆大島樟園キャンプ場  
交通 伊東~大島(東海汽船)で7時間40分

対象 江戸川区民  
人員 50名(1期間2泊3日)  
設備 テント15張  
参加費 無料  
但しキャンプファイヤー、炊事

用紙代としてアンケートにつき100円負担していただきます。東京から行く人は、予約しなれば乗船できませんので、往復の乗船料を大人二、三〇〇円、子ども60円前納していただきます。申込 15日から  
社会教育課体育係(内線465・66)

勤労青少年のレクリエーション大会  
とき 7日(日)午前10時~午後3時  
ところ 区立松江第3中学校  
主催 江戸川区青年館  
主 管 江戸川区青年館利用団体連絡協議会  
内容 「午後の部」  
合同体操、ドリブルレース、カゴ追い玉入れ、けつあつ検査、スプリンターレース、パン食い競争、みんなでお歌うなど。  
「午後の部」  
ムカデ競走、3人4脚、騎馬戦、拾いもの競走、風船はさまみ、手押し車、借り物レース、フォードダンス、みんなで遊ぼうなど。

国民年金保険料の免除申請  
生活が苦しく、保険料を納めることが困難なときは、そのままにしておかずに免除申請をしてください。  
審査してご通知します。保険料を免除された場合は、国が保険料の半額を加入者の年金に積み立てていますから、万一のとき、年金を受けることができます。  
◎お持ちいただくもの 国民年金手帳と印鑑

区民税第一期分納期限  
6月30日は特別区民税・都民税の第一期分納期限です。お早めにお近くの銀行信用金庫などの金融機関、農協、郵便局または直接区役所各事務所の窓口でお納めください。

# 区長を囲んで

## 第一回モニター会議

多くの人がよりしあわせに  
4月25日午後1時からモニター会議がひらかれました。出席者は37名、区民と区政を結ぶ集いと同一形式で会議が進められましたが、ぼう頭区長は挨拶の中で、相互理解の上に立った区政、打てばひびく、きめこまかな行政をおこなって行くうえに、モニター制度と広聴活動が果す役割の大きなことをのべ、最小の経費で最大の効果をねらうことは区



も民間も変りないので、この点一部の人がまだもっている誤解をこれからの努力と実績とでいて行きたいこと、一人でも多くの区民がより健康により幸せになることが行政の最終目標であるから、今後ともこの最終目標に向けて区民と区とが一体となって進んでいきたいと決意をひれきました。

このあと懇話会に入り、小さな体育館を各所につくって欲しい、ミニ図書館をつくらって欲しい、子どもの野球場がない、ふたかけをして欲しい、校舎の鉄筋化、保育料の問題、学校格差、違反建築など市広範囲にわたって要望や意見が出されました。これに対してまず、公共施設全般に対しての区の姿勢が説明されました。要点は、体育館であれ、区民館であれ、小さなものをなるべく数多く地域地域につくるとのことです。確かに望ましいことであるけれど、利用度と経費という問題も考えた場合、小さく、内容が乏しければ利用する側にとって魅力がない。利用価値がなく、利用者が少なければ

「区民と区政を結ぶ集い」  
区長を囲んで話し合いを  
それは、明るく、住みよい江戸川を築く道の一つです。  
昨年度、みなさんが主催した「区民と区政を結ぶ集い」は九回。約八百名の方が参加しています。  
区長は、みなさんと話をまじえて、話し合いの出来る機会をお待ちしております。  
広報課広聴係 内藤(前)

第10回 区民施設見学会  
区では、区内の公共施設をみなさんに見ていただき、区政に対する理解を深めてもらうため、「施設見学会」を実施しています。  
◆見字日時 6月27日(土)  
午前9時～午後4時  
◆集合場所 江戸川区役所玄関前  
◆募集人員 50人  
◆会費 無料。昼食は各自お持ち

◆見字施設  
江戸川専修職業訓練校  
区立総合体育館・南小  
岩見児童館・行船公園  
江戸川区民センター  
いこいの家  
◆申込方法  
参加ご希望の方は、電話で広報課広聴係内線(307・308)へご連絡ください。  
◆近所の方、お知り合いの方をお誘いの上ご一緒ください。



6月の相談  
江戸川区民センター (653) 5151  
相談名 相談日 時  
区民相談 休館日(6月14日)を除く毎日午後5時～午後9時(6月15日)は午後5時～午後8時  
消費者相談 休館日(6月14日)を除く毎日午後5時～午後9時(6月15日)は午後5時～午後8時  
交通事故相談 休館日(6月14日)を除く毎日午後5時～午後9時(6月15日)は午後5時～午後8時  
税務相談 毎週金曜日5日、12日、19日、26日午後1時から4時まで  
人権擁護行政相談 2日(火)午後1時から4時まで  
法律相談 毎週木曜日4日、11日、18日、25日午後1時から4時まで  
電話相談 18日(木)午前9時から午後4時まで  
更生保護相談 毎週金曜日5日、12日、19日、26日午後1時から4時まで  
結婚相談 月曜日を除く毎日午前9時から午後5時まで  
商工相談 日曜を除く毎日午前9時から午後5時まで(土曜日は正午まで)

施設が無駄になり、行政効果があがらないから区全体のバランスと需要度にもとづいて、投資効果が最もあがるよう施設づくりをしていきたいということでした。  
バランスのとれた区政を  
回答の中では校舎の鉄筋化、校庭のスポーツ開放、江戸川高校グラウンドの利用、違反建築の摘発、水路ふたかけの推進、越境入学の規制など前向きの方針が明示されました。  
さらに将来、東西線葛西駅の近くに区民館と事務所とを併設した建物をつくることが、修崎図書館の改装、小岩事務所の建て替え、児童施設と勤労青少年施設の充実、老人娯楽室を各地につくることなどバランスのとれた行政をめざして努力する区の姿勢が明らかになりました。  
保育の問題については、生れたばかりの1歳未満児は母親の手許で育てることが望ましいので、乳児養育手当の制度を設けていること、2歳以上児については、できる限り施設の充実、新設を考えたことなど児童福祉に対する積極的な方向が示されました。

△区民センターだより△  
交通事相相談を常設  
ふえる交通事故に対処するため、交通事相相談を、休館日を除いて毎日おこなうことになりました。時間は午前9時から午後5時までです。(但し水曜日は午後1時から4時まで)。交通事故のことなら何でもご相談ください。  
なお、15日からは場所を区役所3階応接室に移転します。  
江戸川区中小企業資金融資  
融資を受けられる方  
区内に住所がある中小企業の経営者  
① 次の要件を備えている方。  
② 区内で同一事業を引続き1年以上経営していること。  
③ 返済が確実と認められること。  
④ 個人の場合は特別区民税を、法人の場合は、法人住民税を完納していること。  
⑤ 遊興飲食業、娯楽業、周旋業、金融業その他融資事業の目的に合わないと思われる業種以外の企業であること。  
融資の条件  
① 融資の限度 100万円以内  
② 運転資金 200万円以内  
③ 貸付期間 据置期間2か月を含み、24か月以内  
④ 設備資金 据置期間3か月を含み、36か月以内  
⑤ 融資利率 年8.3%(日歩2銭2厘7毛3糸)  
⑥ 返済方法 据置期間経過後は、月割均等償還  
⑦ 保証人及 原則として、区内に居住する返済能力がある確実な連帯保証人1人以上。  
ただし設備資金については、担保または、信用保証協会の保証が必要で保証書の提出が必要。  
常時、区役所新館3階の経済課商工係 内線(307・308)で受付。

バドミントン教室  
主催 江戸川区教育委員会  
主幹 江戸川区バドミントン連盟  
とき 5日(金)、12日(金)、19日(金)午後6時から9時まで  
20日(土)午後1時から9時まで  
ところ 区立総合体育館  
受講料 無料  
申込 当日会場受付  
社会教育課体育係 内線(46)  
5年年金の加入受付(30日まで)  
資格 ①明治39年4月2日から明治44年4月1日までに生れた方  
②遺族年金や扶助料を受けている方  
※ただし、現在公的年金に入っている方や、老齢または退職による公的年金を受ける資格がある方は除きます。  
受付 30日までに区民課年金係各事務所の年金係へ  
加入期間 申し出をしたときから5年間  
かけ金 月額50円  
年金額 年額3万円(月額二、五〇〇円)  
支給開始 かけ金を5年間納め終ったときから。ただしその時65歳になつていない場合は65歳から。  
種痘第一期予防接種  
対象 昭和44年7月1日から同年12月31日までに生れた赤ちゃん。  
日時 接種は4日(木)午後1時～2時  
検診は11日(木)午後1時～2時  
料金 指定日は無料  
場所 お近くの予防接種協力病院または、は診療所  
※母子健康手帳を御持参ください。禁忌については医師とご相談ください。  
江戸川保健所業務係(65) 一三三二  
小岩保健所業務係(68) 三二七三  
葛西保健所業務係(69) 〇四二八

# アメリカカシロヒトリから 緑を守るるる



江戸川区の水門

今年もアメリカカシロヒトリが発生する季節が近づきました。アメリカカシロヒトリは極端な離食性の害虫で、その食害の範囲は、多くの樹木をはじめ、各種の野菜類から雑草にまで及びます。とくに幼虫が大きくなって分散したあとは、その付近の植物を手あたりしだいに食い荒し、裸にしてしまいます。昭和20年秋にアメリカから関東地方に侵入して以来、たちまち全国的に広がり、毎年6月から7月初めまでの第一回発生期と、8月から9月までの第二回発生期がくると、忘れずにしぶとく顔をあらわします。

「こんな虫がいたら、それはアメリカカシロヒトリ」

成虫 メスの方がやや大きく、前ばねの一方の長さが16ミリメートル前後、オスは14/15ミリメートルの小さな方です。からだとはねの色は、メスは全体が白色ですが、オスには

### 水門

川があるところには水門があります。普通、川の水は、陸から海に向かって流れますが、陸の高さが海より低い所では海から陸に向かって逆流することがあります。また洪水や高潮などによって川の水があふれ、はんらんすると、陸地の畑や家屋が水びたしになる危険があります。水門は主としてこのような自然の水流を、とびらを閉鎖することで調節するために設けられます。このほか堤防内地の排水を促進したり、農業用水を確保したりする働きもしますが通常は、潮の満ちて来るとき水門を閉じ、潮がひくとき、水門を開いて川

特に前ばねに点々と褐色の斑紋がでているものもあります。オスもメスも脚は黄色です。とまるときは、はねを屋根型に後方にたたみまします。卵 はほぼ球形で、きわめて小さく、直径1ミリメートルたらずですが、植物の葉(特に裏側)に卵塊で生みつけられます。メスの方は、それぞれ卵が重ならないように一列並べに産卵します。1卵塊の卵数はかなりばらばらで、生みつける植物によって違いますが、少ないもので100箇前後、多いものでは千個をこえる場合があります。卵はうすみどり色で、卵塊の表面は、産卵後メスのガが尾端の毛をなすりつけるため、うす紙をあてたようになっています。幼虫 1令幼虫は皮膚がうすく、食べたものがすけてうすみどり色にみえますが、2令、3令と大きくなるに従って体色は淡黄色になり、背面と側面に並んだ肉こぶが黒く、頭

も黒い毛虫になります。毛は白く短く、各肉こぶから束になって出ています。十分成長した7令幼虫は、30ミリメートルくらいになり、毛も長く、一見おそろしそうな毛虫になりますが、毒はなく、手でふれても安全で、かぶれることもありません。蛹 長さ13/15ミリメートルくらい、のぼうすい形で、赤褐色または黒褐色をしており、ふつうはだ円形のうすいまゆに包まれています。木の割目やほこらの中、物置きの中、はめ板の内側、石垣のすきまなど暗い場所にかたまつて数百の蛹が発見されることがあります。

### 退治の方法

巣を処分するのが一番効果的。幼虫が小さいときは糸をはいて巣をつくり、かたまつて生活しますから、その巣をみつけて、切り取り、ふみつぶすか、焼き捨てるなりすると、一度に何匹も退治できるので効果的です。蛹の集団や卵が生みつけられている葉を見つけて出すことができれば、一度に何百匹も退治することができますのでより効果的です。

川や水路が多い江戸川区には、水門も数多く、区が管理する水門や樋門、樋管だけで76箇所あります。小名木川水門、木下川水門、西水門、東水門、篠崎水門、今井水門など大きな水門は、都や国が管理しています。どっしりと水中にそびえ立って微動だにしないように見える水門もわたくし達のくらしを、水の脅威から守るため、日夜閉鎖され、水量を調節する大切な働きをしているのです。

### 「区民の広場」へご投稿を

区政に対する提言、苦情などの欄を新設します。区政に対するご注文、お知らせになりたいことがありましたら何でも結構です。400字詰原稿用紙1枚程度にまとめてご投稿ください。一般的なものをとりあげて紙面で責任ある回答をいたします。

妻として母として明日に学ぶ  
第一期婦人学級ひらく

会場 A 区立南小若小学校  
B 区立第二松江小学校

期間 A 6月8日/7月9日  
B 6月9日/7月10日

学習日 A 毎週月曜と木曜  
B 毎週火曜と金曜

学習時間 両学級とも、午後2時から4時まで。

学習テーマ

- 70年代に生きる婦人の役割
- 生活設計と家計の管理
- 家族関係と子どもの保育
- 消費生活と物価問題
- その他日常生活の諸問題

◎お申込みは、会場校が教育委員会社会教育課へ

区立南小若小学校 (657) 一五六五  
区立第二松江小学校 (682) 七九八二  
社会教育課社会教育係 内線(461-662)

区は薬剤散布を実施  
6月中旬に20日間の予定で区防除班が幼虫の駆除作業を実施します。自治会別に巡回して歩き、公園、神社学校などの樹木や、街路樹などを中心に薬剤散布と、枝切り作業をおこないます。各ご家庭で手に負えない樹木については、自治会にお申し出になれば、巡回の際、薬剤散布をおこないます。アメリカカシロヒトリを根絶するためには、広く一般ご家庭のご協力を得ることが何より必要なことです。緑を害虫から守るため、積極的なご協力をお願いします。

### 江戸川区役所の電話は(682)一一一

### 日本脳炎予防接種(無料)

対象 生後6か月以上学令前まで接種方法は、はじめての方は、1週間間隔で2回受けます。その他の方は1回です。

時間 どの会場も午後1時30分から2時30分まで

会場	1回目	2回目
船堀小学校	月曜日 15日	月曜日 22日
北小岩小学校	月曜日 16日	火曜日 23日
下小岩小学校	火曜日 17日	火曜日 24日
下鎌田小学校	水曜日 18日	水曜日 25日
小松川小学校	水曜日 19日	金曜日 26日
江戸川区区民会	金曜日 26日	金曜日 26日

※保育園児、幼稚園児、小中学生は、それぞれの園や学校で別におこないます。高校生以上(有料)の希望者は、小岩保健所 23日(火)から毎週火曜日 江戸川保健所 26日(金)から毎週金曜日 東京都職員募集

都では、昭和46年4月以降採用する職員を募集しています。

〔短大卒程度〕  
募集職種 事務・土木・建築・機械・電気  
受験資格 学歴を問わず、昭和22年4月2日から昭和26年4月1日まで生れた方。  
または、昭和43年3月以降昭和46年3月末日までの短大卒業(見込)者。

〔高校卒程度〕  
募集職種 事務・土木・建築・機械・電気  
受験資格 学歴を問わず、昭和24年4月2日から昭和28年4月1日まで生れた方。  
または、昭和43年3月末日までの高校卒業(見込)者。

申込書交付 区役所・都人事委員会試験課・都庁第一第二本庁舎内所・税務事務所・保健所  
申込受付 郵送は、8月25日(火)までの消印があるもの。  
持参は、8月25日(火)から8月27日(木)まで。  
試験日 9月27日(日)  
開合せ先 都人事委員会事務局試験課 郵便番号100  
千代田区有楽町2-13(東京交通会館9階)  
電話(22) 六九六三/四

パートタイマー講習会  
とき 6月24日/26日(3日間)  
午後1時から3時半まで  
ところ 葛飾区総合市民センター公会堂 葛飾区立石6-33/1  
申込 電庁公共職業安定所パート課 (685) 六二二八

庁舎建てかえのため仮庁舎に移転 江戸川税務事務所  
移転先 中央4-23/19(現在地の隣)  
電話 (68) 二二五(一代)  
6月29日(月)から執務開始の予定です。

自動車税第一期分の納期を6月に変更  
納期を6月に変更したため、例年5月にお届けしていた納税通知書は、6月中旬に発送することになりました。  
江戸川区税務事務所(68) 二二五一

◇社協だより◇  
精神薄弱児(者)の作品展示会  
とき 9日(火)/14日(日)  
午前9時/午後5時  
ところ 江戸川区区民センター  
主催 江戸川区社会福祉協議会  
協賛 東京都江戸川児童学園  
東京都江戸川福祉作業所

## くまのいのち

日本脳炎予防接種(無料)

江戸川区役所の電話は(682)一一一

対象 生後6か月以上学令前まで  
接種方法は、はじめての方は、1週間間隔で2回受けます。その他の方は1回です。

時間 どの会場も午後1時30分から2時30分まで

会場	1回目	2回目
船堀小学校	月曜日 15日	月曜日 22日
北小岩小学校	月曜日 16日	火曜日 23日
下小岩小学校	火曜日 17日	火曜日 24日
下鎌田小学校	水曜日 18日	水曜日 25日
小松川小学校	水曜日 19日	金曜日 26日
江戸川区区民会	金曜日 26日	金曜日 26日

※保育園児、幼稚園児、小中学生は、それぞれの園や学校で別におこないます。高校生以上(有料)の希望者は、小岩保健所 23日(火)から毎週火曜日 江戸川保健所 26日(金)から毎週金曜日 東京都職員募集

都では、昭和46年4月以降採用する職員を募集しています。

〔短大卒程度〕  
募集職種 事務・土木・建築・機械・電気  
受験資格 学歴を問わず、昭和22年4月2日から昭和26年4月1日まで生れた方。  
または、昭和43年3月以降昭和46年3月末日までの短大卒業(見込)者。

〔高校卒程度〕  
募集職種 事務・土木・建築・機械・電気  
受験資格 学歴を問わず、昭和24年4月2日から昭和28年4月1日まで生れた方。  
または、昭和43年3月末日までの高校卒業(見込)者。

申込書交付 区役所・都人事委員会試験課・都庁第一第二本庁舎内所・税務事務所・保健所  
申込受付 郵送は、8月25日(火)までの消印があるもの。  
持参は、8月25日(火)から8月27日(木)まで。  
試験日 9月27日(日)  
開合せ先 都人事委員会事務局試験課 郵便番号100  
千代田区有楽町2-13(東京交通会館9階)  
電話(22) 六九六三/四

パートタイマー講習会  
とき 6月24日/26日(3日間)  
午後1時から3時半まで  
ところ 葛飾区総合市民センター公会堂 葛飾区立石6-33/1  
申込 電庁公共職業安定所パート課 (685) 六二二八

庁舎建てかえのため仮庁舎に移転 江戸川税務事務所  
移転先 中央4-23/19(現在地の隣)  
電話 (68) 二二五(一代)  
6月29日(月)から執務開始の予定です。

自動車税第一期分の納期を6月に変更  
納期を6月に変更したため、例年5月にお届けしていた納税通知書は、6月中旬に発送することになりました。  
江戸川区税務事務所(68) 二二五一

◇社協だより◇  
精神薄弱児(者)の作品展示会  
とき 9日(火)/14日(日)  
午前9時/午後5時  
ところ 江戸川区区民センター  
主催 江戸川区社会福祉協議会  
協賛 東京都江戸川児童学園  
東京都江戸川福祉作業所