

# 江戸川区国民健康保険ハンドブック

2026年度版

Handbook of “the nation's health insurance (NHI) plan” for Edogawa residents

(for the year of 2026)

# 江戸川区国民健康保険手冊

(2026年度版)

# 에도가와구 국민건강보험 핸드북

(2026년도판)

# คู่มือประกันสุขภาพพลเมืองเขตเอโดะกาว่า

(ฉบับปีงบประมาณ 2026)

# Guia do Seguro Nacional de Saúde de Edogawa-ku

(Ano 2026)

# GUÍA DEL SEGURO NACIONAL DE SALUD DE EDOGAWA KU

(EDICIÓN 2026)

# Sổ tay bảo hiểm y tế quốc dân quận Edogawa

(Bản năm 2026)

# एदोगावा वडा राष्ट्रिय स्वास्थ्य बीमा ह्याण्डबुक

(आर्थिक वर्ष 2026 संस्करण)



## 4 เมื่อเป็นผู้ที่เข้าระบบประกันสุขภาพพลเมือง



- 1) คุณสามารถรับการรักษาระประกันได้ที่สถานพยาบาลต่างๆ กรุณาใช้วิธีใดวิธีหนึ่งต่อไปนี้เป็นยืนยันว่าคุณเป็นผู้ที่เข้าระบบประกันสุขภาพพลเมือง ก่อนทำการรักษา
  1. ยืนยันตัวตนของคุณโดยการอ่านบัตรประกันสุขภาพ Myna (บัตรมายนัมเบอร์ซึ่งลงทะเบียนเป็นบัตรประกันสุขภาพ) ด้วยเครื่องอ่านบัตรที่โรงพยาบาลหรือสถานพยาบาลอื่นๆ หากคุณไม่สามารถรับการตรวจรักษาด้วยบัตรประกันสุขภาพ Myna ได้ โปรดแสดงข้อความแจ้งเดือนข้อมูลคุณสมบัติและบัตรมายนัมเบอร์ที่ออกให้คุณ เมื่อคุณที่แผนกต้อนรับ
  2. เอกสารยืนยันคุณสมบัติที่แผนกต้อนรับของโรงพยาบาลหรือสถานพยาบาลอื่นๆ หากบุคคลอื่นที่ไม่ใช่บุคคลที่ลงทะเบียนในระบบประกันสุขภาพพลเมืองมาตรวจรักษาโดยใช้ระบบประกันสุขภาพพลเมือง บุคคลนั้นจะถูกลงโทษตามกฎหมาย เมื่อคุณย้ายออกจากเขตเอโดะกาว่าหรือลงทะเบียนแผนประกันสุขภาพอื่น อย่าลืมทำตามขั้นตอนเพื่อยกเลิกการประกันสุขภาพพลเมืองของคุณ
- 2) มีหน้าที่ที่จะต้องชำระค่าประกัน ผู้ที่เข้าระบบประกันพลเมือง ต้องชำระค่าประกันแปรตามจำนวนคนและรายได้ เป็นระบบที่ผู้ที่อยู่ในระบบประกันพลเมืองจะชำระค่าประกัน และรัฐบาลไปช่วยเหลือค่ารักษาพยาบาลกันและกัน เมื่อทำการตรวจรักษาที่สถานพยาบาล เมื่อเข้าระบบประกันสุขภาพพลเมือง จะมี “สิทธิ” ที่จะตรวจรักษาด้วยประกัน และมี “หน้าที่” ที่จะต้องชำระค่าประกันเกิดขึ้นพร้อม ๆ กัน กรุณาช่วยกันชำระค่าประกันตรงตามกำหนดเวลา ถ้าไม่ทำการชำระค่าประกันตามกำหนดเวลาจะค่าธรรมเนียมชำระล่าช้าเกิดขึ้น ระบบนี้ทำเพื่อให้เกิดความเท่าเทียมกันสำหรับผู้ที่อยู่ในระบบประกันพลเมืองที่ชำระค่าประกันตรงเวลา อนึ่ง ภาระการชำระค่าประกันเป็นภาระของเจ้านาน (ดูรายละเอียดที่หัวข้อ 12 )

## 5 ระบบประกันการพยาบาล

สำหรับเนื้อหาการรับบริการพยาบาล กรุณาติดต่อสำนักงานเขตแผนกประกันการพยาบาลที่หมายเลข (03-5662-0309)



- ระบบประกันการพยาบาล เป็นระบบบริการที่เมื่อเกิดความจำเป็นที่ต้องได้รับการดูแลพยาบาล จะได้รับการช่วยเหลือจากสังคมโดยรวม เพื่อให้บริการที่จำเป็นเพื่อให้คุณสามารถดำรงศักดิ์ศรีและดำรงชีวิตได้โดยอิสระได้มากที่สุด การจะใช้บริการการดูแลพยาบาลต้องได้รับการรับรองสำหรับคนต่างชาติที่อยู่ในญี่ปุ่นมากกว่า 3 เดือนและมีอายุเกิน 40 ปีทุกท่านจำเป็นจะต้องเข้าสู่ระบบประกันการพยาบาล และต้องชำระค่าประกัน
- \* ผู้ที่อายุตั้งแต่ 40 ปีถึง 64 ปี : ชำระ “ส่วนค่าการพยาบาล” พร้อมกับค่าประกันสำหรับระบบประกันสุขภาพพลเมือง
  - \* ผู้ที่อายุเกิน 65 ปี : ชำระจากค่าน้ำบำนาญหรือจะชำระโดยใช้ใบนำการชำระเงินซึ่งถูกส่งจากเขตแยกต่างหาก

## 6 กรณีที่ต้องทำเรื่องยื่น

ในกรณีดังต่อไปนี้ให้ดำเนินการทำเรื่องเข้าระบบประกันที่แผนกพลเมืองเขต หรือติดต่อที่หน่วยเงินประกันและบำนาญของแต่ละหน่วยงาน ภายใน 14 วัน



- ◆ ในขณะทำการยื่น กรุณานำบัตรประจำตัวสถานอาศัย หนังสือเดินทาง และ เอกสารที่สามารถยืนยันมายันัมเบอร์ (เช่น บัตรมายนัมเบอร์) มาด้วย

### 6-1 การทำเรื่องยื่นเข้าระบบประกัน

ในกรณีตรงตามเงื่อนไขดังต่อไปนี้จะสามารถเข้าระบบประกันสุขภาพพลเมือง

- 1) เมื่อย้ายเข้ามา หรือเมื่อเข้าประเทศมาอยู่ในเขตเอโดะกาว่า
- 2) กรณีที่ยกเลิกระบบประกันบริษัท (จำเป็นต้องมีใบรับรองการเสียสถานภาพ หรือใบรับรองการลาออก ใบแจ้งออกจากงาน)
- 3) ผู้ที่เลิกรับการช่วยเหลือขั้นต่ำจากสวัสดิการสังคม (จำเป็นต้องแสดงเอกสารแจ้งเรื่องการยกเลิกรับความช่วยเหลือ)
- 4) กรณีที่มีเด็กเกิด (จำเป็นต้องมีสมุดบันทึกมารดาและบุตร)
- 5) เมื่อได้รับสถานะการอยู่อาศัยเกิน 3 เดือน

★ในกรณีที่เป็นผู้เข้าระบบประกันครั้งแรก กรุณานำสมุดบัญชีเงินฝากสำหรับโอนเงินประกัน(\*)

ตราประทับที่ใช้ในสมุดเงินฝาก(\*) และบัตรเอทีเอ็ม(\*) มาด้วย

\*จำเป็นเมื่อไม่สามารถใช้บัตรเอทีเอ็มได้

### 6-2 การทำเรื่องยื่นออกจากระบบประกัน

ในกรณีตรงตามเงื่อนไขดังต่อไปนี้ กรุณาทำเรื่องยกเลิกการประกันสุขภาพพลเมืองเขตเอโดะกาว่าและคืนเอกสารยืนยันคุณสมบัติหรือเอกสารที่เกี่ยวข้อง

- 1) กรณีออกนอกเขต หรือเมื่อย้ายออกนอกประเทศ
  - \* หากคุณทำการแจ้งการย้ายออกนอกประเทศญี่ปุ่น คุณจะไม่สามารถใช้การประกันสุขภาพตั้งแต่วันถัดไปหลังจากวันเดินทางของคุณ
- 2) เมื่อเข้าระบบประกันสุขภาพอื่นเช่นของบริษัท (กรุณานำหลักฐานที่แสดงวันที่เข้าระบบประกันสุขภาพของบริษัทมาด้วย)
- 3) ผู้ที่ได้รับการช่วยเหลือขั้นต่ำจากสวัสดิการสังคม (กรุณานำเอกสารแจ้งเรื่องการเริ่มรับความช่วยเหลือมาแสดง)
- 4) เมื่อเสียชีวิต

### 6-3 การทำเรื่องอื่น ๆ

- 1) เมื่อเปลี่ยนเจ้าของบ้าน ชื่อ ที่อยู่ และเมื่อได้สัญชาติญี่ปุ่น
- 2) เมื่อต่ออายุหรือเปลี่ยนแปลง ระยะเวลาการอยู่อาศัยหรือสถานะการอยู่อาศัย
- 3) เมื่อทำเอกสารยืนยันคุณสมบัติหรือเอกสารที่เกี่ยวข้องหาย

\* กรณีตรงตามเงื่อนไข 1 และ 2 จำเป็นจะต้องทำเรื่องแก้ไขข้อมูลคุณสมบัติการประกันสุขภาพพลเมือง



## 7 ถ้ายื่นเรื่องเขาระบบประกันฯ

คุณยังไม่สามารถรับการรักษายาบาลที่ครอบคลุมภายใต้ประกันสุขภาพพลเมืองได้จนกว่าคุณจะทำตามขั้นตอนในการลงทะเบียนประกันสุขภาพพลเมืองเสร็จ และคุณจะต้องชำระค่ารักษายาบาลเต็มจำนวนที่เคาน์เตอร์ของสถานพยาบาล ถึงแม้ว่าขั้นตอนการลงทะเบียนจะล้าช้า คุณจะต้องจ่ายเบี้ยประกันย้อนหลังเป็นระยะเวลาสูงสุด 2 ปีงบประมาณโดยนับไปตั้งแต่วันเริ่มสถานะการประกันสุขภาพพลเมือง ดังนั้นหากคุณย้ายไปที่อื่นหรือหยุดแผนประกันสุขภาพอื่นๆ กรุณาลงทะเบียนในประกันสุขภาพพลเมืองทันที

## 8 ถ้าทำเรื่องออกจากระบบประกันฯ

หากการทำเรื่องยกเลิกสถานะการประกันสุขภาพพลเมืองล่าช้า และเป็นผู้ไม่มีคุณสมบัติที่จะใช้ประกันสุขภาพพลเมือง แต่ได้นำบัตรประกันไปใช้ ในกรณีนี้จะต้องคืนค่าช่วยเหลือการรักษายาบาลให้แก่เขตเอโดะกาว่า ในกรณีที่คุณเขาระบบประกันของบริษัท แต่ไม่ได้นำเรื่องยกเลิกการประกันพลเมืองจะทำให้เกิดการกระจายค่าประกันสุขภาพของบริษัทและค่าประกันสุขภาพพลเมืองซ้ำซ้อน

ดังนั้นในตอนที่ย้ายออกหรือเขาระบบประกันอื่น กรุณาทำตามขั้นตอนการยกเลิกการประกันสุขภาพพลเมือง

ในกรณีต่อไปนี้ คุณจะไม่สามารถรับการรักษายาบาลที่สถานพยาบาลได้

เว้นแต่คุณจะทำตามขั้นตอนเพื่อต่ออายุคุณสมบัติประกันสุขภาพพลเมืองของคุณ

- 1) เมื่อเอกสารยืนยันคุณสมบัติ บัตรหมายนัดหมาย หรือใบรับรองอิเล็กทรอนิกส์ของบัตรหมายนัดหมายหมดอายุ
- 2) เมื่อต่ออายุสถานะการอยู่อาศัยในญี่ปุ่นแล้ว แต่ยังไม่ทำตามขั้นตอนการต่อสถานะการประกันสุขภาพพลเมือง
- 3) เมื่อย้ายที่อยู่ไปเป็นเขตหรือท้องที่อื่น บุตรประกันสุขภาพของเขตเอโดะกาว่าจะไม่สามารถใช้ได้ ตั้งแต่วันถัดไปจากวันที่ย้ายออก ที่ที่อยู่ใดถูกเปลี่ยนกรณารายชื่อของบุตรที่ใหม่ที่ย้ายไป กรุณาทำตามขั้นตอนการลงทะเบียนประกันสุขภาพพลเมืองในเขตหรือท้องที่ที่คุณย้ายไป



## 9 ค่าประกันจะเริ่มตั้งแต่เดือนที่มีคุณสมบัติการเขาระบบประกัน

ผู้ที่เขาระบบประกันพลเมืองมีหน้าที่จะต้องชำระค่าประกัน



ค่าประกันสำหรับระบบประกันพลเมือง จะเริ่มชำระตั้งแต่เดือนที่ได้รับสถานะการเข้าสู่ระบบประกันพลเมือง (ไม่ใช่ตั้งแต่เดือนที่ทำเรื่องขอเขาระบบประกัน)

ถึงแม้ขั้นตอนการเขาระบบประกันจะช้า คุณจะต้องจ่ายเบี้ยประกันย้อนหลังเป็นระยะเวลาสูงสุด 2

ปีงบประมาณโดยนับไปตั้งแต่วันเริ่มสถานะการประกันสุขภาพพลเมือง

คนที่ลาออกจากบริษัทเดือนมกราคม แต่ยื่นคำร้องเขาระบบประกันพลเมืองในเดือนสิงหาคม

ค่าประกันที่จะต้องชำระจะเริ่มตั้งแต่เดือนมกราคม

## 10 วิธีคำนวณค่าประกัน

> วิธีการคำนวณค่าประกัน (ปีงบประมาณ 2026)

สำหรับค่าประกันของปีงบประมาณ 2026 ค่ารวมจากรายได้ตั้งแต่วันที่ 1 เดือนมกราคม ปี 2025 ถึงวันที่ 31 ธันวาคม ปี 2025 ในเดือนมิถุนายน ปี 2026

1) ค่าประกันสุขภาพส่วนการรักษายาบาล (งบประมาณประกันสุขภาพจากงบประมาณพื้นฐาน)

$$\begin{matrix} \text{<อัตราจากส่วนรายได้>} \\ \text{รายได้รวมของผู้ประกัน ทุกคนในปี 2025 (*)} \times 7.83\% \end{matrix} + \begin{matrix} \text{<อัตราส่วนเฉลี่ย>} \\ \text{จำนวนผู้ประกัน} \times 48,900 \text{ เยน} \end{matrix} = \begin{matrix} \text{ค่าประกันสุขภาพส่วนการรักษารายปี} \\ \text{(ตั้งแต่ เดือนเมษายนถึงเดือนมีนาคมปีถัดไป)} \\ \text{★อัตราสูงสุดต่อปี 670,000 เยน} \end{matrix}$$

2) ค่าประกันสุขภาพส่วนเงินช่วยเหลือผู้สูงอายุ (จากงบช่วยเหลือระบบการรักษายาบาลผู้สูงอายุ)

$$\begin{matrix} \text{<อัตราจากส่วนรายได้>} \\ \text{รายได้รวมของผู้ประกัน ทุกคนในปี 2025 (*)} \times 2.84\% \end{matrix} + \begin{matrix} \text{<อัตราส่วนเฉลี่ย>} \\ \text{จำนวนผู้ประกัน} \times 17,400 \text{ เยน} \end{matrix} = \begin{matrix} \text{ค่าประกันสุขภาพส่วนช่วยเหลือรายปี} \\ \text{(ตั้งแต่ เดือนเมษายนถึงเดือนมีนาคมปีถัดไป)} \\ \text{★อัตราสูงสุดต่อปี 260,000 เยน} \end{matrix}$$

3) ค่าประกันสุขภาพส่วนการพยาบาล (ค่าประกันส่วนการพยาบาลสำหรับผู้มีอายุตั้งแต่ 40 ถึง 64 ปี)

$$\begin{matrix} \text{<อัตราจากส่วนรายได้>} \\ \text{รายได้รวมของผู้ประกัน ทุกคนที่มีอายุ 40 ถึง 64 ปีในปี} \\ \text{2025 (*)} \times 2.45\% \end{matrix} + \begin{matrix} \text{<อัตราส่วนเฉลี่ย>} \\ \text{จำนวนผู้ประกัน} \times 17,400 \text{ เยน} \end{matrix} = \begin{matrix} \text{ค่าประกันสุขภาพส่วนพยาบาลรายปี} \\ \text{(ตั้งแต่ เดือนเมษายนถึงเดือนมีนาคมปีถัดไป)} \\ \text{★อัตราสูงสุดต่อปี 170,000 เยน} \end{matrix}$$

4) ค่าประกันในส่วนเงินสนับสนุนเด็กและการเลี้ยงดูบุตร (เงินสนับสนุนสำหรับระบบช่วยเหลือเด็กและการเลี้ยงดูบุตร)

$$\begin{matrix} \text{<ส่วนที่คำนวณตามรายได้>ผลรวมรายได้ของ} \\ \text{ผู้ที่เขาระบบประกันทุกคนในปี 2025 (*)} \times 0.27\% \end{matrix} + \begin{matrix} \text{<ส่วนอัตราเหมาจ่ายต่อหัว>} \\ \text{จำนวนผู้ที่เขาระบบประกันอายุ} \\ \text{18 ปีขึ้นไป} \times 1,870 \text{ เยน} \\ \text{(ผู้ที่มีอายุต่ำกว่า 18 ปี ได้รับการยก} \\ \text{เว้นอัตราเหมาจ่ายต่อหัวทั้งหมด)} \end{matrix} = \begin{matrix} \text{ค่าประกันในส่วนเงินสนับสนุนนี้รายปี} \\ \text{(ตั้งแต่เดือนเมษายน ถึงมีนาคมของปีถัดไป)} \\ \text{★เพดานสูงสุดต่อปี คือ 30,000 เยน} \end{matrix}$$

เงินรายได้ทั้งหมดของปีที่แล้ว	ค่าลดหย่อนพื้นฐาน
~¥24,000,000	¥430,000
¥24,000,001~¥24,500,000	¥290,000
¥24,500,001~¥25,000,000	¥150,000
¥25,000,001~	¥0

\* รายได้ที่นำมาใช้คำนวณนั้นคือรายได้ทั้งหมดในปีที่ผ่านมาหักออกด้วยค่าลดหย่อนพื้นฐาน สำหรับผู้ที่รายได้ทั้งหมดของปีที่แล้วมากกว่า 24,000,000 เยนค่าลดหย่อนพื้นฐานจะแตกต่างกันตามเงินรายได้

> การปรับลดค่าประกันตามอัตราส่วน

ในกรณีที่ครัวเรือนใดมีรายรับในปีที่ผ่านมาน้อยกว่าค่ามาตรฐานที่กำหนดไว้ ค่าประกันสุขภาพถูกปรับให้ลดลง

โดยจะพิจารณาจากรายได้รวมของทั้งครัวเรือน นอกจากนี้ ค่าประกันสุขภาพของ

เด็กก่อนเข้าโรงเรียนประถมทุกคน (ในปีงบประมาณ 2026 คือเด็กที่เกิดตั้งแต่วันที่ 2 เมษายน ปี 2020)

ค่าประกันสุขภาพต่อหัวจะปรับลดลง 50 เปอร์เซ็นต์

- > การยกเว้นเบี้ยประกันก่อนและหลังคลอดบุตร ตั้งแต่เดือนมกราคม ปี 2024 จะเริ่มมีการยกเว้นเบี้ยประกันสำหรับผู้ประกันตนภายใต้ระบบประกันสุขภาพแห่งชาติ โดยผู้ที่คลอดบุตรจะสามารถส่งคำร้องได้ตั้งแต่ 6 เดือนก่อนวันที่คาดว่าจะคลอดบุตร ผู้ที่คลอดบุตรหรือกำลังวางแผนที่จะคลอดบุตรที่อยู่ในประกันสุขภาพแห่งชาติ (รวมถึงการคลอดบุตรตั้งแต่ 85 วัน (4 เดือน) ขึ้นไปของการตั้งครรภ์ การตายเมื่อคลอด การแท้ง การคลอดก่อนกำหนดและการหยุดการตั้งครรภ์โดยการผ่าตัด) จะได้รับยกเว้นเบี้ยประกัน โดยจะได้รับยกเว้นเบี้ยประกันเป็นจำนวน 4 เดือนนับจากเดือนก่อนคลอดบุตร (ตามแผน) (สำหรับการตั้งครรภ์มากกว่าหนึ่งคน จะเป็น 3 เดือนก่อนคลอดบุตร เป็นจำนวน 6 เดือน) หากจำนวนเงินหลังจากการยกเว้นเกินจำนวนสูงสุด จะไม่มีการเปลี่ยนแปลงในเบี้ยประกัน
- > กรุณาแจ้งภาษีพลเมืองพิเศษ และภาษีเขต สำหรับผู้ที่ไม่มีรายได้ (เช่นนักศึกษา) ก็จำเป็นที่จะต้องแสดงภาษีพลเมืองพิเศษ และภาษีเขต การแสดงภาษีให้ดำเนินการที่เขตของที่อยู่ ณ วันที่ 1 เดือนมกราคม 2026
- > ในกรณีที่เพิ่มเข้าหรือออกจากระบบประกันในระหว่างปีงบประมาณ ในปีงบประมาณ (วันที่ 1 เดือนเมษายน ปี 2026 ถึง วันที่ 31 มีนาคม ปี 2027) ถ้าจำนวนผู้เข้าระบบประกันเกิดการเปลี่ยนแปลงอันเนื่องจากการเพิ่ม หรือการออกค่าประกันจะคำนวณ ตามรายเดือน จะมีการเรียกเพิ่ม หรือคืนค่าประกัน
- > ในกรณีที่ย้ายเข้ามาอยู่ในเขตเอโดะกาว่า ในใบแจ้งเดือนค่าประกันสำหรับผู้ที่ย้ายมาอยู่ที่เขตเอโดะกาว่า จะมีการแจ้งจำนวนค่าประกันต่องวดเท่าๆกัน ภายหลังจากยืนยันข้อมูลรายได้ของปีที่แล้วด้วยที่อยู่ของคุณ ณ วันที่ 1 มกราคม จะคำนวณค่าประกันใหม่และส่งเป็นเอกสารแจ้งหากเบี้ยประกันของคุณเปลี่ยนแปลง เมื่อมีการเปลี่ยนแปลงแล้วค่าประกันที่ชำระเกิน คุณจะได้รับค่าประกันส่วนเกินคืน

## 11 วิธีการชำระค่าประกัน

กรุณาชำระค่าประกันโดยตัดผ่านบัญชีธนาคาร



ค่าประกันใน 1 ปีงบประมาณ (เดือนเมษายน ถึงมีนาคมรวม 12 เดือน) จะแบ่งชำระ 10 ครั้งตั้งแต่วันที่ 1 มิถุนายน ถึงเดือนมีนาคม การชำระเงินนั้น กรุณาทำโดยการโอนเงินผ่านบัญชี

คุณสามารถสมัครใช้บริการหักบัญชีเงินฝากผ่านระบบออนไลน์ได้ตลอดเวลา โดยใช้คอมพิวเตอร์หรือสมาร์ทโฟนผ่านอินเทอร์เน็ต กรุณาใช้บริการ “ระบบปรับสมัครหักบัญชีเงินฝากผ่านเว็บไซต์” นอกจากนี้ หากนำบัตรเอทีเอ็มของสถาบันการเงินที่กำหนด พร้อมเอกสารยืนยันตัวตน ไปที่หน่วยบริการประกันและบ้านญาติของแผนกพลเมืองในเขต (Kuminka) หรือสำนักงานต่าง ๆ จะสามารถลงทะเบียนหักบัญชีเงินฝากได้ ณ จุดบริการทันที รายชื่อสถาบันการเงินที่สามารถใช้บริการได้ กรุณาตรวจสอบจากรหัสคิวอาร์ (QR Code) บนเว็บไซต์ของเขต



สำหรับการชำระเงินทางใบชำระเงิน ในช่วงเดือนมิถุนายนจะมีการส่งใบชำระเงินแต่ละเดือนของเดือนมิถุนายนถึงเดือนมีนาคมปีถัดไป รวม 10 ใบ และใบชำระเงินรวมตั้งแต่เดือนมิถุนายนจนถึงเดือนมีนาคมปีถัดไปอีก 1 ใบ รวมทั้งหมดเป็น 11 ใบให้แก่เจ้าบ้าน กรุณาชำระเงินที่ ร้านสะดวกซื้อ หรือสถาบันการเงินต่าง ๆ คุณสามารถชำระเงินโดยใช้แอปของสมาร์ทโฟนหรือบัตรเครดิต สำหรับผู้ที่เข้าระบบประกันทั้งหมดซึ่งในครัวเรือนมีผู้อาศัยอายุตั้งแต่ 65 ปีถึงต่ำกว่า 74 ปี ค่าประกันตามกฎหมายแล้ว

โซมเพจเขตเอโดะกาว่า

タ  
イ  
語

## 12 ถ้าไม่ชำระค่าประกัน

ในกรณีที่ปัญหาเกี่ยวกับการชำระเงิน กรุณาปรึกษาโดยเร็ว



- การส่งจดหมายขอร้อง เอกสารแจ้งเตือน
- กรุณาช่วยกันชำระค่าประกันตรงตามกำหนดเวลา ในกรณีที่ผู้ไม่ชำระค่าประกันภายในกำหนดเวลา คุณจะได้รับจดหมายขอร้องหรือเอกสารแจ้งเตือน กรุณาชำระค่าประกันที่ค้างโดยเร็วที่สุดโดยใช้หลักฐานการชำระเงินที่แนบมาด้วย สำหรับเขตเอโดะกาว่าความสามารถตรวจสอบการชำระเงินนั้นได้ในเวลาประมาณ 2 สัปดาห์
- ในระหว่างการตรวจสอบอาจทำให้เกิดการแจ้งเตือนขึ้นได้โปรดทำความเข้าใจ
- การดำเนินการเรียกเงินค้างชำระประกัน
- ในกรณีที่ครัวเรือนไม่ชำระค่าประกัน จะมีการดำเนินการตรวจสอบทรัพย์สิน และเรียกกู้เงินค้างชำระค่าประกัน (การยึดทรัพย์สิน การบังคับชำระ) ตามกฎหมาย การเรียกเงินค้างชำระค่าประกัน (การยึดทรัพย์สิน การบังคับชำระ) นั้นตามกฎหมายแล้วจะทำการบังคับให้ชำระจากทรัพย์สินส่วนบุคคลนั้น (เงินออม เงินเดือน เงินประกันชีวิต บัญชีลูกหนี้เป็นต้น)
- ผลต่อการเปลี่ยนแปลงสถานะการอยู่อาศัยหรือระยะเวลาการอยู่อาศัย
- การไม่ชำระค่าประกันจะทำให้ถูกตรวจสอบ และข้อมูลจะถูกส่งไปยังสำนักงานตรวจคนเข้าเมืองหากจำเป็น โดยอาจทำให้ไม่ได้รับการต่อสถานะการอยู่อาศัยหรือต่อระยะเวลาการอยู่อาศัย
- การจ่ายค่ารักษาพยาบาลพิเศษ
- ในกรณีที่ไม่มีเหตุกรณีพิเศษ หรืออุบัติเหตุ แต่หยุดการชำระค่าประกัน ค่ารักษาพยาบาลของสถานพยาบาลที่เกิดขึ้นในช่วงนี้ คุณจะต้องทำการชำระเองทั้งหมด
- การระงับการจ่ายค่าชดเชยประกัน
- ในกรณีที่ผู้ไม่ชำระค่าประกันอย่างต่อเนื่อง จะทำการระงับการจ่ายค่าชดเชยประกันทั้งหมดหรือบางส่วน เพื่อจ่ายค่าประกันที่ค้างชำระ
- การเรียกเก็บค่าปรับการชำระเงินล่าช้า
- ในกรณีที่ผู้ไม่ชำระค่าประกันภายในวันที่กำหนด จะมีค่าปรับการชำระเงินล่าช้าตามจำนวนวันนับจากวันถัดไปของวันกำหนดชำระจนถึงวันที่ชำระจริง
- ผลต่อการเปลี่ยนแปลงสถานะการอยู่อาศัยหรือระยะเวลาการอยู่อาศัย
- การไม่ชำระค่าประกันจะมีผลต่อการพิจารณา โดยอาจทำให้ไม่ได้รับการต่อสถานะการอยู่อาศัยหรือต่อระยะเวลาการอยู่อาศัย

## 13 กรณีที่ไม่สามารถใช้บัตรประกันพลเมือง

ในกรณีดังต่อไปนี้ จะไม่สามารถใช้ประกันพลเมืองได้ โปรดระวัง

1. การตรวจสุขภาพ การตรวจคัดกรองสุขภาพหลายโรคหรืออินเน็งติ้อด (ยกเว้นตามข้อ 16 การตรวจสุขภาพพลเมืองโดยระบบประกันสุขภาพ)
2. การฉีดวัคซีนป้องกัน
3. การตั้งครรภ์ปกติ การคลอด
4. การบาดเจ็บในขณะที่ทำงานหรือในขณะที่เดินทางไป (ตามกฎหมายแล้วจะคุ้มครองโดยประกันเงินทดแทนแรงงาน)
5. คลินิกโรคกระดูก คลินิกโรคกระดูก การนวด การฝังเข็มและการรมยา (จำกัดเฉพาะกรณีที่สามารถใช้หลักประกันพลเมืองได้)
6. การเจ็บป่วยหรือการบาดเจ็บที่เกิดจากการกระทำของผู้อื่น เช่น อุบัติเหตุจากรถ

## 14 คำร้องขอคำรักษาพยาบาลในต่างประเทศ

สำหรับผู้ที่อาศัยอยู่ในประเทศญี่ปุ่น การเบิกค่าประกันสามารถทำได้ในกรณีที่เกิดเหตุฉุกเฉินหรือในกรณีที่เกิดเหตุฉุกเฉินแล้วเกิดเหตุฉุกเฉินฉุกเฉินหรือไม่คาดฝันซึ่งทำให้จำเป็นต้องมีการตรวจรักษาพยาบาลเท่านั้น กรณีที่ตั้งใจจะไปต่างประเทศเพื่อทำการรักษาและการรักษาพยาบาลที่ไม่อยู่ในขอบเขตของการรักษาพยาบาลในประเทศญี่ปุ่นจะไม่สามารถเบิกได้ ให้ผู้ที่เข้ารับการรักษายื่นคำร้องเมื่อกลับถึงประเทศญี่ปุ่น ระยะเวลาในการยื่นคำร้อง จะเริ่มตั้งแต่วันที่ออกจากเกิดเหตุจนถึง 2 ปี จำนวนเงินช่วยเหลือนั้น จะทำการคำนวณโดยการเปรียบเทียบระหว่างค่าใช้จ่ายในการที่ตรวจรักษาตามมาตรฐานญี่ปุ่น กับจำนวนเงินที่ชำระจริงเพื่อการตรวจรักษาในต่างประเทศ โดยจะเลือกค่าใช้จ่ายการตรวจรักษาที่น้อยกว่าเป็นค่ามาตรฐาน ในกรณีที่สามารถใช้ระบบประกันสาธารณะของต่างประเทศได้ อาจจะมีกรณีที่ไม่สามารถรับเงินช่วยเหลือคำรักษาพยาบาลได้ สิ่งที่เป็นสำหรับการยื่นคำร้อง

1. เอกสารที่สามารถยืนยันยืนยันหมายนับเบอร์ (หมายเลขประจำตัว) ของเจ้าบ้านและผู้เข้ารับการรักษา
  2. สิ่งที่ใช้ยืนยันตัวตนได้ของผู้ที่มาติดต่อที่หน่วยบริการ
  3. หนังสือเดินทางของผู้ที่เข้ารับการรักษา
- \* สำหรับระยะเวลาเดินทางที่เกี่ยวข้องกับการรักษา จะสามารถตรวจสอบจากหลักฐานการเข้าออกประเทศญี่ปุ่น และการเข้าออกประเทศที่ทำการรักษา
- \* ในกรณีที่ผ่านการตรวจคนเข้าออกเมืองโดยใช้ช่องประตูอัตโนมัติ ซึ่งทำให้ไม่มีการประทับตรา (แสตมป์) บนหนังสือเดินทาง ให้แสดงเอกสารเพิ่มเติม เช่น ส่วนครึ่งหนึ่งของตัวเครื่องบิน เอกสารหลักฐานการขึ้นเครื่อง หรือบันทึกการเข้าออกนอกประเทศของกระทรวงยุติธรรม
4. เอกสารรับรองเนื้อหาการรักษา และเอกสารแปลเป็นภาษาญี่ปุ่น
  5. ใบเสร็จรับเงินที่แสดงรายการคำรักษาพยาบาล และเอกสารแปลเป็นภาษาญี่ปุ่น
  6. ใบเสร็จรับเงิน และเอกสารแปลเป็นภาษาญี่ปุ่น
  7. ตราประทับของเจ้าบ้าน (แบบที่ใช้ชุนิคุ)
  8. เอกสารที่ระบุหมายเลขบัญชีของเจ้าบ้าน

เพื่อป้องกันการฉ้อโกงเกี่ยวกับคำรักษาพยาบาลในต่างประเทศและเงินช่วยเหลือสำหรับการคลอดบุตรและการดูแลเด็กที่เกี่ยวข้องกับการคลอดบุตรในต่างประเทศ จะมีการเพิ่มความเข้มงวดในการตรวจสอบคำร้องยื่นขอเงินช่วยเหลือ หากพบว่ามีข้อสงสัยเกี่ยวกับการเรียกเก็บเงินที่เป็นการฉ้อโกง จะมีดำเนินการอย่างเข้มงวดโดยร่วมมือกับองค์กรที่เกี่ยวข้อง

## 15 เงินช่วยเหลือคลอดบุตร (500,000 เยน) \* สำหรับการคลอดบุตรจนถึงวันที่ 31 มีนาคม 2023 จะได้รับ 420,000 เยนต่อไป

เมื่อผู้ที่เข้าสู่ระบบประกัน คลอดบุตร (ตั้งท้องเกิน 85 วัน)

เงินช่วยเหลือคลอดบุตรจะให้แก่เจ้าบ้าน

[ระบบการชำระเงินโดยตรงและการรับเงินแทน]

เป็นระบบที่การประกันสุขภาพพลเมืองจะทำการจ่ายเงินช่วยเหลือคลอดบุตรโดยตรงให้แก่สถานพยาบาล

ในกรณีที่ค่าใช้จ่ายในการคลอดบุตรเกิน 500,000 เยน กรุณาจ่ายส่วนต่างที่ให้แก่สถานพยาบาล

ในกรณีที่มีความประสงค์จะติดต่อสถานพยาบาลที่จะทำการคลอดโดยตรง

(อาจมีสถานพยาบาลบางสถานที่ที่ไม่ได้เข้าร่วมระบบการชำระเงินโดยตรงและการรับเงินแทน)

[ในกรณีที่ไม่ใช่ระบบการชำระเงินโดยตรงและการรับเงินแทน]

ภายหลังจากคลอดบุตร ให้ผู้ที่เข้าบ้านทำการยื่นคำร้องขอเงินช่วยเหลือคลอดบุตร

โดยจะทำการโอนเงินไปที่บัญชีของเจ้าบ้าน

(จะได้รับเงินภายหลังจากวันที่ยื่นคำร้องประมาณ 1 เดือน) ระยะเวลาการยื่นเรื่องคือสองปีนับจากวันหลังวันที่คลอดบุตร

สำหรับสิทธิของผู้ที่อาศัยอยู่ในประเทศญี่ปุ่น กรณีที่คลอดบุตรในต่างประเทศ

ให้ผู้ที่คลอดบุตรยื่นเรื่องภายหลังจากกลับมายังประเทศญี่ปุ่นแล้ว

1. สิ่งที่สามารถยืนยันยืนยันบัตรหมายนับเบอร์ (หมายเลขประจำตัว) ของผู้คลอดบุตรและเจ้าบ้าน
  2. สิ่งที่ใช้ยืนยันตัวตนได้ของผู้ที่มาติดต่อที่หน่วยบริการ
  3. ใบประกันของผู้คลอดบุตร
  4. ใบเสร็จรับเงินหรือใบแสดงรายการของค่าใช้จ่ายในการคลอดบุตร เป็นต้น
  5. เอกสารการตกลงที่จะไม่ใช่ระบบการชำระเงินโดยตรงระหว่างสถานพยาบาลกับเจ้าบ้าน
  6. เอกสารที่แสดงหมายเลขบัญชีของเจ้าบ้าน
  7. ในกรณีคลอดบุตรในต่างประเทศ ต้องใช้หนังสือเดินทางที่มีการบันทึกการเข้าออกประเทศของผู้ที่คลอด
- ใบรับรองการคลอดบุตรและเอกสารแปลเป็นภาษาญี่ปุ่น เป็นต้น



เพื่อป้องกันการฉ้อโกงเกี่ยวกับคำรักษาพยาบาลในต่างประเทศและเงินช่วยเหลือสำหรับการคลอดบุตรและการดูแลเด็กที่เกี่ยวข้องกับการคลอดบุตรในต่างประเทศ จะมีการเพิ่มความเข้มงวดในการตรวจสอบคำร้องยื่นขอเงินช่วยเหลือ หากพบว่ามีข้อสงสัยเกี่ยวกับการเรียกเก็บเงินที่เป็นการฉ้อโกง จะมีดำเนินการอย่างเข้มงวดโดยร่วมมือกับองค์กรที่เกี่ยวข้อง

## 16 การตรวจสุขภาพพลเมืองโดยระบบประกันสุขภาพ

- การตรวจสุขภาพพลเมือง (การตรวจสุขภาพที่กำหนด การแนะนำเกี่ยวกับสุขภาพที่กำหนด)
- สำหรับผู้ที่เข้าระบบประกันที่มีอายุตั้งแต่ 40 ปีถึงต่ำกว่า 74 ปี (ยกเว้นผู้ที่เข้าโรงพยาบาลอยู่ สตรีมีครรภ์ และผู้ที่อาศัยอยู่ในสถานสวัสดิการสังคม) เพื่อป้องกันโรคร้ายในชีวิตประจำวัน และตรวจพบในระยะแรก สามารถทำการตรวจสุขภาพโดยไม่เสียค่าใช้จ่าย รายการการตรวจสุขภาพ ได้แก่ การวัด ส่วนรูปร่าง การตรวจเลือด การตรวจความดันเลือด การตรวจปัสสาวะ และการสอบถามอาการจากแพทย์ เป็นต้น
- โดยจะทำการแจกบัตรตรวจสุขภาพให้กับผู้ที่อยู่ในเงื่อนไข
- \* สถานที่และช่วงเวลาในการตรวจสุขภาพจะแตกต่างกันตามอายุ

## 17 สำหรับนักเรียนต่างชาติทุกคน

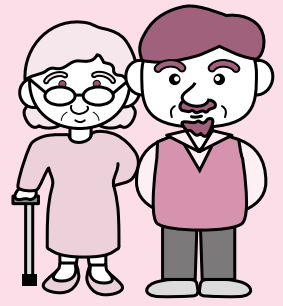
- 1) ระบบประกันพลเมือง เป็นระบบที่ต้องได้รับการชำระค่าประกันจากทุกคน จึงจะคงอยู่ได้ โดยการชำระค่ารักษาพยาบาลเพียงส่วนเดียว ก็สามารถได้รับระบบประกันพลเมือง เป็นระบบที่ต้องได้รับการชำระค่าประกันจากทุกคน จึงจะคงอยู่ได้ โดยการชำระค่ารักษาพยาบาลเพียงส่วนเดียว ก็สามารถได้รับการตรวจรักษาโรคหรือการบาดเจ็บได้ ในประเทศญี่ปุ่นทุกๆคนมีหน้าที่ที่จะต้องเข้าระบบประกันการรักษาพยาบาลสาธารณะอย่างใดอย่างหนึ่ง (การประกันสุขภาพนักเรียนต่างชาติ การประกันชีวิตที่มีส่วนการประกันการรักษาพยาบาล หรือการประกันสุขภาพและความเสียหายในการเดินทาง ถือเป็นประกันสุขภาพส่วนบุคคล) **ไม่สามารถอ้างได้ว่าจะไม่ไปสถานรักษาพยาบาลเลยไม่จำเป็นต้องชำระค่าประกัน**
  - 2) กรุณาช่วยกันชำระค่าประกันตรงตามกำหนดเวลา ในกรณีที่มีเหตุผลที่ทำให้ไม่สามารถชำระค่าประกันได้ ให้ติดต่อ ที่หน่วยบริการประกันและบำนาญ ของแผนกพลเมืองในเขต (Kuminka) และของสำนักงานต่างๆ และปรึกษาเกี่ยวกับการชำระค่าประกัน
  - 3) บัตรประกันสุขภาพ Myna และเอกสารยืนยันคุณสมบัติ จะสามารถใช้ได้เฉพาะระยะตามอายุของใบอนุญาตสถานะการอยู่อาศัยเท่านั้น ในกรณีที่ใบอนุญาตสถานะการอยู่อาศัยหมดอายุจะใช้ไม่สามารใช้ได้ บัตรประกันสุขภาพ Myna และเอกสารยืนยันคุณสมบัติได้
  - 4) ค่าประกันในฝั่งประเทศที่ยังไม่ต้องจ่ายทันที เมื่อทำการแจ้งรายด้านในปีที่ผ่านมาที่หน่วยบริการประกันและบำนาญ ของแผนกพลเมืองในเขต (Kuminka) และของสำนักงานต่างๆ จึงเริ่มทำการคำนวณและยืนยันค่าประกันค่าประกันที่ยืนยันแล้วจะถูกแจ้งไปโดยทางไปรษณีย์ภายหลังจากเข้าประเทศในปีถัดไปไม่ว่าจะมีรายได้หรือไม่ก็ตามจำเป็นต้องยื่นคำยืนยันไปยังสำนักงานเขตแผนกภาษีเทศบาลในช่วงกลางเดือนกุมภาพันธ์ถึงวันที่ 15 เดือนมีนาคมของทุกปี ในกรณีที่ไม่ได้ยื่นคำร้อง จะทำให้ไม่สามารถรับส่วนลดเบี้ยประกันสุขภาพ และไม่สามารถคำนวณค่าประกันอย่างถูกต้อง
  - 5) ในปีที่เข้าประเทศมา ค่าประกันอาจจะไม่มาก แต่สำหรับผู้ที่ทำงานพิเศษหรือมีรายได้นั้น ค่าประกันอาจจะสูงขึ้น จึงควรเก็บเงินบางส่วนจากรายได้นั้นไว้เพื่อการชำระเงินค่าประกัน **ไม่มีระบบที่จะยกเว้นสำหรับนักเรียนต่างชาติ**
- \* วิธีการคำนวณค่าประกันและวิธีการชำระ กรุณาอ่านที่ [ข้อ 10 วิธีการคำนวณค่าประกัน] และ [ข้อ 11 วิธีการชำระค่าประกัน]

### ช่องทางการติดต่อ \* สำหรับการติดต่อ กรุณามีผู้ที่สามารถพูดภาษาญี่ปุ่นมาด้วย

หน่วยประกันและบำนาญ ฝ่ายพลเมือง สำนักงานเขต	03-5662-6823
หน่วยประกันและบำนาญ สำนักงานโคมัตสึกาว่า	03-3683-5185
หน่วยประกันและบำนาญ สำนักงานคะไซ	03-3688-0438
หน่วยประกันและบำนาญ สำนักงานโคอิวะ	03-3657-7876
หน่วยประกันและบำนาญ สำนักงานโทบุ	03-3679-1128
หน่วยประกันและบำนาญ สำนักงานชิชิโบนะ	03-3678-6116
หน่วยหลักฐานการประกันสุขภาพพลเมือง ฝ่ายประกันการรักษาพยาบาลและบำนาญ สำนักงานเขต	03-5662-0560
หน่วยจ่ายประกันสุขภาพพลเมือง ฝ่ายประกันการรักษาพยาบาลและบำนาญ สำนักงานเขต	03-5662-8053
หน่วยเก็บเบี้ยประกัน ฝ่ายประกันการรักษาพยาบาลและบำนาญ สำนักงานเขต	03-5662-0795
หน่วยงานทั่วไป ฝ่ายประกันการรักษาพยาบาลและบำนาญ สำนักงานเขต	03-5662-0540
หน่วยตรวจสุขภาพ แผนกส่งเสริมสุขภาพ สำนักงานเขต	03-5662-0623

区役所区民課	保険年金係	03-5662-6823
小松川事務所	保険年金係	03-3683-5185
葛西事務所	保険年金係	03-3688-0438
小岩事務所	保険年金係	03-3657-7876
東部事務所	保険年金係	03-3679-1128
鹿骨事務所	保険年金係	03-3678-6116

区役所医療保険年金課	国民健康保険資格係	03-5662-0560
区役所医療保険年金課	国民健康保険給付係	03-5662-8053
区役所医療保険年金課	収納係	03-5662-0795
区役所医療保険年金課	庶務係	03-5662-0540
区役所健康推進課	健診係	03-5662-0623



Insurance and Pension Division, Citizen Department, City Office	03-5662-6823
Insurance and Pension Division, Komatsugawa Office	03-3683-5185
Insurance and Pension Division, Kasai Office	03-3688-0438
Insurance and Pension Division, Koiwa Office	03-3657-7876
Insurance and Pension Division, Tobu Office	03-3679-1128
Insurance and Pension Division, Shishibone Office	03-3678-6116
National Health Insurance Qualification Assessment Subsection, Health Insurance and Pension Section, City Office	03-5662-0560
National Health Insurance Benefits Subsection, Health Insurance and Pension Section, City Office	03-5662-8053
Premium Collection Subsection, Health Insurance and Pension Section, City Office	03-5662-0795
General Affairs Subsection, Health Insurance and Pension Section, City Office	03-5662-0540
Medical Examination Subsection, Health Promotion Section, City Office	03-5662-0623

区役所区民課	保険年金经办人	03-5662-6823	区役所医療保険年金課	国民健康保険資格经办人	03-5662-0560
小松川事務所	保険年金经办人	03-3683-5185	区役所医療保険年金課	国民健康保険給付经办人	03-5662-8053
葛西事務所	保険年金经办人	03-3688-0438	区役所医療保険年金課	収納经办人	03-5662-0795
小岩事務所	保険年金经办人	03-3657-7876	区役所医療保険年金課	庶務经办人	03-5662-0540
東部事務所	保険年金经办人	03-3679-1128	区役所健康推進課	健診经办人	03-5662-0623
鹿骨事務所	保険年金经办人	03-3678-6116			

구청구민과 사무소	보험연금계	03-5662-6823	구청 의료보험과	국민건강보험자격계	03-5662-0560
고마쓰가와 사무소	보험연금계	03-3683-5185	구청 의료보험과	국민건강보험급부계	03-5662-8053
가사이 사무소	보험연금계	03-3688-0438	구청 의료보험과	수납계	03-5662-0795
고이와 사무소	보험연금계	03-3657-7876	구청 의료보험과	서무계	03-5662-0540
도부 사무소	보험연금계	03-3679-1128	구청 건강추진과	건강검진과	03-5662-0623
시시보네 사무소	보험연금계	03-3678-6116			

หน่วยประกันและบำนาญ ฝ่ายพลเมือง สำนักงานเขต	03-5662-6823
หน่วยประกันและบำนาญ สำนักงานโคมัตสูกาวา	03-3683-5185
หน่วยประกันและบำนาญ สำนักงานคิซายะ	03-3688-0438
หน่วยประกันและบำนาญ สำนักงานคิอิวะ	03-3657-7876
หน่วยประกันและบำนาญ สำนักงานโทบุ	03-3679-1128
หน่วยประกันและบำนาญ สำนักงานชิชิบะโอบะ	03-3678-6116
หน่วยหลักฐานการประกันสุขภาพพลเมือง ฝ่ายประกันการรักษายาบาล สำนักงานเขต	03-5662-0560
หน่วยจ่ายประกันสุขภาพพลเมือง ฝ่ายประกันการรักษายาบาลและบำนาญ สำนักงานเขต	03-5662-8053
หน่วยเก็บเบี้ยประกัน ฝ่ายประกันการรักษายาบาลและบำนาญ สำนักงานเขต	03-5662-0795
หน่วยงานทั่วไป ฝ่ายประกันการรักษายาบาลและบำนาญ สำนักงานเขต	03-5662-0540
หน่วยตรวจสุขภาพ แผนกส่งเสริมสุขภาพ สำนักงานเขต	03-5662-0623

Seção de Reidentes do Distrito: Setor de Seguro e Pensão	03-5662-6823
Escritório Komatsugawa: Setor de Seguro e Pensão	03-3683-5185
Escritório Kasai: Setor de Seguro e Pensão	03-3688-0438
Escritório Koiwa: Setor de Seguro e Pensão	03-3657-7876
Escritório Toobu: Setor de Seguro e Pensão	03-3679-1128
Escritório Shishibone: Setor de Seguro e Pensão	03-3678-6116
Seção de Seguro de Cuidado Médico e Pensão: Setor de Requisito de Seguro Nacional de Saúde	03-5662-0560
Seção de Seguro de Cuidado Médico e Pensão: Setor de Reembolso de Despesas pelo Seguro Nacional de Saúde	03-5662-8053
Seção de Seguro de Cuidado Médico e Pensão: Setor de Recebimento de Dinheiro	03-5662-0795
Seção de Seguro de Cuidado Médico e Pensão: Setor de Serviços Gerais	03-5662-0540
Seção de Promoção da Saúde: Setor de Exame Médico	03-5662-0623

Sección Civil de la municipalidad Encargado de Seguro y Pensión	03-5662-6823
Oficina de Komatsugawa Encargado de Seguro y Pensión	03-3683-5185
Oficina de Kasai Encargado de Seguro y Pensión	03-3688-0438
Oficina de Koiwa Encargado de Seguro y Pensión	03-3657-7876
Oficina de Tobu Encargado de Seguro y Pensión	03-3679-1128
Oficina de Shishibone Encargado de Seguro y Pensión	03-3678-6116
Sección de Seguro de Asistencia Médica y Pensiones Encargado de Elegibilidad del Seguro Nacional de Salud	03-5662-0560
Sección de Seguro de Asistencia Médica y Pensiones Encargado de Pago del Seguro Nacional de Salud	03-5662-8053
Sección de Seguro de Asistencia Médica y Pensiones Encargado de Prima del Seguro Nacional de Salud	03-5662-0795
Sección de Seguro de Asistencia Médica y Pensiones Encargado de Asuntos Varios	03-5662-0540
Sección de Promoción de la Salud Encargado de Revisión Médica	03-5662-0623

Bộ phận bảo hiểm tiền lương Phòng cư dân thuộc Khu hành chính Quận	03-5662-6823
Bộ phận bảo hiểm tiền lương Trụ sở chi nhánh Komatsugawa	03-3683-5185
Bộ phận bảo hiểm tiền lương Trụ sở chi nhánh Kasai	03-3688-0438
Bộ phận bảo hiểm tiền lương Trụ sở chi nhánh Koiwa	03-3657-7876
Bộ phận bảo hiểm tiền lương Trụ sở chi nhánh Tobu	03-3679-1128
Bộ phận bảo hiểm tiền lương Trụ sở chi nhánh Shishibone	03-3678-6116
Bộ phận tư cách tham gia bảo hiểm y tế quốc dân thuộc Phòng bảo hiểm y tế và lương hưu của Khu hành chính Quận	03-5662-0560
Bộ phận thanh toán bảo hiểm y tế quốc dân thuộc Phòng bảo hiểm y tế và lương hưu của Khu hành chính Quận	03-5662-8053
Bộ phận thu thuộc Phòng bảo hiểm y tế và lương hưu của Khu hành chính Quận	03-5662-0795
Bộ phận hành chính thuộc Phòng bảo hiểm y tế và lương hưu của Khu hành chính Quận	03-5662-0540
Bộ phận khám sức khỏe thuộc Phòng sự tăng cường sức khỏe của khu hành chính Quận	03-5662-0623

वडा कार्यालय, वडाबासी शाखा बीमा तथा पेन्सन फाँट	03-5662-6823
कोमाचुगावा कार्यालय, बीमा तथा पेन्सन फाँट	03-3683-5185
खासाई कार्यालय, बीमा तथा पेन्सन फाँट	03-3688-0438
कोइवा कार्यालय, बीमा तथा पेन्सन फाँट	03-3657-7876
कोइवा कार्यालय, बीमा तथा पेन्सन फाँट	03-3679-1128
तो:बु कार्यालय, बीमा तथा पेन्सन फाँट	03-3678-6116
वडा कार्यालय, चिकित्सा बीमा तथा पेन्सन शाखा, राष्ट्रिय स्वास्थ्य बीमा योग्यता फाँट	03-5662-0560
वडा कार्यालय, चिकित्सा बीमा तथा पेन्सन शाखा, राष्ट्रिय स्वास्थ्य बीमा अनुदान फाँट	03-5662-8053
वडा कार्यालय, चिकित्सा बीमा तथा पेन्सन शाखा, संकलन फाँट	03-5662-0795
वडा कार्यालय, चिकित्सा बीमा तथा पेन्सन शाखा, सामान्य प्रशासन फाँट	03-5662-0540
वडा कार्यालय, स्वास्थ्य प्रवर्द्धन शाखा, स्वास्थ्य परीक्षण फाँट	03-5662-0623