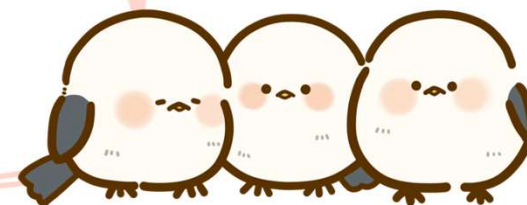
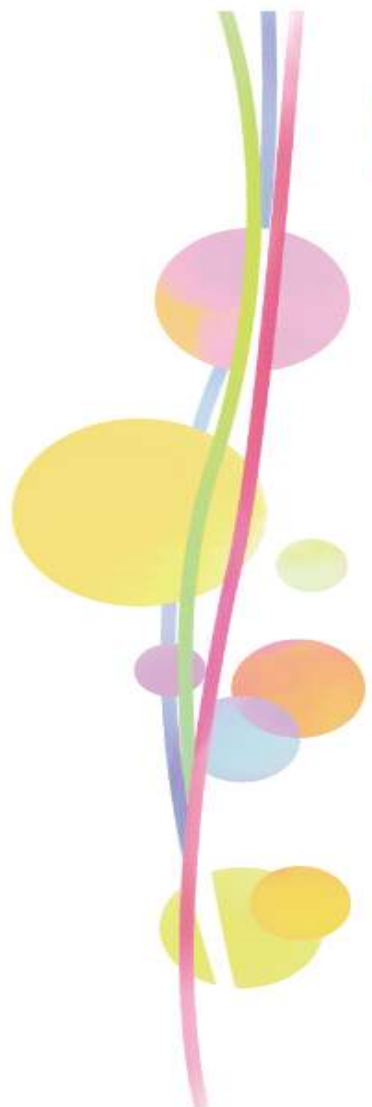


援助活動実績報告書 書き方と注意点



報告書は、兄弟であっても別の用紙に記入。
毎月、月末に締めて、ご提出してください。



援助活動実績報告書(〇〇年 〇月分) P. 1

協力会員		依頼会員	
会員番号	A*****	会員番号	A*****
氏名	江戸川 花子	氏名	小岩 瑞江

★活動パターン記入欄

Pt.No.	活動種類	活動詳細	補足説明(活動の内容補足を記述)
①	B	1	(休学 退学→(復学))
②	B	1	(休学→(復学))
③	A	7	育成費預かり
④	A	12	(協定預かり)

＜活動パターン選択＞
 <活動種類 選択肢>
 A: 預かり B: 退学 C: 退学+預かり D: その他
 <活動詳細 選択肢>
 1. 保育補助の援助 2. 学校の援助 3. 学業の援助 4. 習い事の援助 5. 学校+保育補助/学業の援助
 6. 他の子の学校行事の援助 7. 他の子の行事(運動/習い事/部活)の援助 8. 保育費納入前助の援助
 9. 保護者の外出の援助 10. 保護者の育児、その他育児の援助 11. 保護者のリフレッシュの援助
 12. 経理調整に伴う援助 13. 就労(短時間・臨時・家庭訪問)の援助 14. 懐らしのための援助 15. その他の援助

※兄弟または姉妹 同時援助の有無 有 無
 ※有の場合、対象日の備考欄に“同時”と記入下さい。

★最初に活動パターンを記入して、活動日の欄には、該当する“Pt.No.”を記入する
 ★活動内容の補足説明も記入してください。

日付	曜日	活動時間	時間数	援助活動(Pt.番号)	単価	実費(協賛費)	実費(交通費)	合計	備考
13	金	8:10~8:50	1:00	①	800円	0円	210円	1010円	
14	木	7:30~8:10	1:00	①	900円	0円	210円	1110円	
14	木	17:35~18:00	1:00	②	800円	0円	210円	1010円	
19	火	14:00~18:00	2:00	③	1600円	0円	0円	1600円	
22	金	~	~	キャンセル④	0円	0円	0円	500円	
23	土	13:00~15:05	2:30	④	2000円	300円	0円		
24	日	~	~	~	0円	0円	0円		
25	月	~	~	~	0円	0円	0円		
26	火	~	~	~	0円	0円	0円		
27	水	~	~	~	0円	0円	0円		
28	木	~	~	~	0円	0円	0円		
29	金	~	~	~	0円	0円	0円		
30	土	~	~	~	0円	0円	0円		
合計	件数	4	6:30						

24時間表示で記入(実際の活動時間を記入)
 1:00以上で30分単位で記入(援助報酬に該当する時間数を記入)
 キャンセルの場合、予定していた活動の“Pt.No.”も記入
 キャンセルは含まない
 実費は、食費等と交通費を分けて記入

(センター用)
 (協力会員用)
 (依頼会員用)

3枚複写になっています



- ✓ 子供1人につき1枚を記入
- ✓ 兄弟同時預かりで重なった時間の2人目以降は半額
- ✓ 24時間表記
- ✓ 活動パターンの補足説明を記入
- ✓ 時間外・日曜・祝日は単価900円で計算
- ✓ 「キャンセル」は、キャンセル料が発生しない場合も「0円」と記入
(その場合のPt.Noも記入)

協力会員さんがこの報告書を記入します。
 会員双方で金額など記載内容を確認し、
 お互いの報告書の確認欄に押印かサインをします。

間違いが多いのはPt No.です



補足説明も記入してね

会員番号	A*****
氏名	江戸川 花子 甲

会員番号	A●●●●●●
氏名	小岩 瑞江 甲

Pt No.	活動種類	活動詳細	補足説明 (活動の内容補足を記載)
①	B	1	(休)宅 迎え→(保)送り
②	B	1	宅迎え→(休)宅送り
③	A	7	児童預かり
④	A	12	(協)宅預かり

<援助するお子さんの名前>	(√入力)
小岩 太郎	<input checked="" type="checkbox"/> 小学生 <input type="checkbox"/> その他

◆兄弟または姉妹 同時援助の有無 ⇒ 有 無
※有の場合、対象日の備考欄に"同時"と記入下さい。

★最初に活動パターンを記入して、活動日の欄には、該当する"Pt No"を記入する
★活動内容の補足説明も記入してください。

◆活動パターン選択肢

<活動種類 選択肢>
A:預かり B:送迎 C:送迎+預かり D:その他

<活動詳細 選択肢>
1. 保育施設の援助 2. 学校の援助 3. 学童の援助 4. 習い事の援助 5. 学校・保育施設休みの時の援助
6. 他の子の学校行事等の時の援助 7. 他の子の用事(送迎・育成費・習い事等)の時の援助 8. 保育施設入所前の援助
9. 保護者の外出の時の援助 10. 保護者の病気、その他急用の時の援助 11. 保護者のリフレッシュの時の援助
12. 短時間保育に伴う援助 13. 就労(短期・臨時・求職活動)の時の援助 14. 慣らしのための援助 15. その他の援助

- ① 活動種類 (A~D) と活動詳細 (1~15) を活動パターン記入欄に記入する
- ② 援助活動 (Pt番号) に活動パターン記入欄の一番左のPt No.を記入する

日付	曜日	活動時間	時間数	援助活動 (Pt No.)	単価額	実費 (食費等)	実費 (交通費)	合計	備考
10/5		8:10~ 8:50	1:00	①	800円	0円	210円	1010円	
14	木	7:30~ 8:10	1:00	①	900円	円	210円	1110円	
14	木	17:35~18:00	1:00	②	800円	円	210円	1010円	
19	火	14:00~16:00	2:00	③	800円	0円	0円	1600円	

ここが間違いやすい!

キャンセルでもPt No.は記入してください

援助活動の時間と報酬について

利用の区分	報酬単価 (お子さん1人1時間につき)
月～土曜 8時～19時 (基本時間)	800円
8時より前と19時を過ぎた時間 日曜・祝日・年末年始 (12/29～1/3)	900円

《援助報酬の計算方法》

- ① 最初の1時間は1時間未満でも「1時間」として計算
- ② 1時間を超えた場合 → 30分以下は半額
→ 30分を超えた場合は1時間で計算
- ③ 基本時間外が含まれる場合は、開始時間が時間内か時間外かで単価が変わる



 これらを頭に入れて・・・

援助報酬計算
練習問題に挑戦！！①

報酬はいくらか計算してみましょう

まずは基本から！



Q1 7月2日（土）18:00～18:20の送迎をした

A1. 800円

（活動開始からの1時間は1時間未満でも「1時間として計算」）

Q2 7月5日（火）17:00～18:30まで預かりをした

A2. 1200円

（1時間を超えた場合の端数は30分以下は半額で計算）

17:00～18:00 800円（1時間）＋ 18:00～18:30 400円（1時間の半額）

Q3 7月7日（木）17:00～18:40まで預かりをした

A3. 1600円

（1時間を超えた場合の端数は30分を超えた場合は1時間で計算）

17:00～18:00 800円（1時間）＋ 18:00～18:40 800円（1時間で計算）

援助報酬計算
練習問題に挑戦！！②

報酬はいくらか計算してみましょう

いくらかな？



Q1 7月1日（金）7:40～9:40の預かりをした

A1. 1700円

（活動開始時間が時間外なので最初の1時間は900円、次の1時間は800円）
7:40～8:40 900円（時間外） + 8:40～9:40 800円（基本時間）

Q2 7月6日（水）18:30～20:00まで預かりをした

A2. 1250円

（活動開始時間が基本時間内なので最初の1時間は800円、次の1時間は時間外で900円）
18:30～19:30 800円（基本時間） + 19:30～20:00 450円（時間外の半額）

Q3 7月3日（日）17:00～18:40まで預かりをした

A3. 1800円

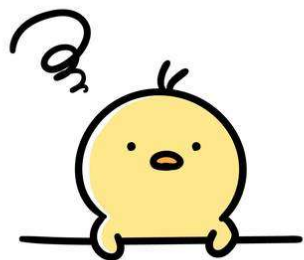
（日曜日と祝日はすべての時間において時間外で計算 900円×2時間）





～ 計算するときの考え方 ～

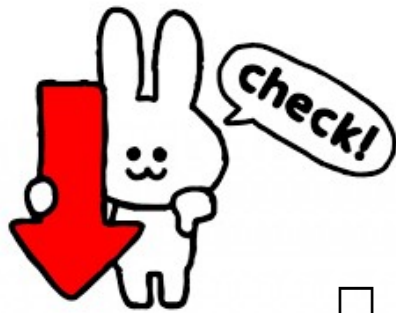
- ◎ 1回の活動時間は連続する時間です。
同じ日でも朝の送り、夕方の迎えなどは**それぞれが1回の活動**となります。
- ◎ 兄弟姉妹が一緒の活動の場合、**活動時間が重なった時間のみ**2人目以降が半額となります。
- ◎ 活動開始時間は協力会員さんが**自宅を出た時間**からとなります。
- ◎ 活動終了時刻は依頼会員さんや保育施設などへ**お子さんを引き渡した時間**です。



～ キャンセルの考え方 ～

依頼会員さんの都合によるキャンセル連絡日	キャンセル料
活動予定日の前日17:00まで	無料
活動予定日の前日17:00を過ぎて活動予定時刻前まで	1回につき 500円
活動予定時刻以降のキャンセルや無断キャンセル	予定活動時間にかかる報酬の全額

- ※ 前日17:00を過ぎても、自然災害・お子さんの体調不良・ご家族の感染症罹患・学級閉鎖などの理由の場合は活動前のキャンセルに限り、キャンセル料は発生しません。
- ※ 兄弟姉妹同時の活動で1人キャンセル、1人活動の場合はキャンセル料は発生しません。
- ※ 朝、夕など同日2回分の依頼をキャンセルの場合、それぞれにキャンセル料が発生します。
- ※ 協力会員さんの都合によるキャンセルの場合はキャンセル料は発生しません。



「援助活動実績報告書」提出の前にご確認ください。

- 協力会員さんと依頼会員さんの双方で内容を確認し、押印またはサインをしましたか？
- 該当のパターン番号を記入しましたか？
- キャンセル料が発生しなくても、報告書に記入しましたか？

「援助活動実績報告書」は、**翌月5日までに**持参または郵送でセンターへ提出してください。

〒132-0021 江戸川区中央3-4-18 (江戸川区児童相談所はあとポート内)
江戸川区ファミリー・サポート・センター 宛て