



えどがわ

- 2 面 育成手当・障害手当の30年度新規受け付け
- 3 面 一斉学校公開 学校へ行ってみよう!
- 7 面 40歳未満の方を対象に区民健診を実施します
- 8 面 地域まつりに行こう

発行/江戸川区 編集/広報課 〒132-8501 江戸川区中央1-4-1 ☎3652-1151(代表) ☎3652-1109 🌐https://www.city.edogawa.tokyo.jp/

江戸川区
まちあるき
アプリ

えどぶら

edo-bura

都会のオアシス
江戸川区

写真や動画による公園・お店などの情報やおすすめ散歩コースの紹介など、江戸川区の魅力が丸ごと詰まったまちあるきアプリ「えどぶら」が完成しました。家族や友人と江戸川区を「ぶら〜り」とまちあるきして、新たな発見をしてみませんか。

問編集係 ☎5662-0403

公園やお店などの情報がいっぱい!

遊ぶ
楽しむ

レストラン「グリーンパレス」
グリーンパレス1階にあるレストランです。ヨーロッパ風なインテリアやアットホームな雰囲気を醸し出しています。小和室の個室や個室の設備がよく備わります。お土産のドレッシングやホットケーキも人気です。

新川千本塚から古川緑水公園を歩くコース

いろいろなお散歩コースやサイクリングコースを紹介!

おすすめ
コース

その他の機能も充実!

- お得なクーポンの配信
- 電子パンフレットの表示
- お知らせ情報のプッシュ配信 ほか

これを見ればあなたも江戸川マニア!

見る
知る

アプリでスタンプを集めてみよう!

スタンプ
ラリー

江戸川区内を巡ってフォトフレームを集めよう!

指定された場所に行くと、キャラクターと写真が撮れる!

フォト
フレーム

地図から行きたい場所を検索!

マップ

対応 OS
iOS 9.0 以降
Android 5.0 以降

ダウンロード無料!

※通信料は利用者の負担となります。
※歩きながらの利用はやめましょう。

ホットライン

江戸川区長 多田正見

江戸川区が国外の都市としては唯一、姉妹都市盟約を結んでいるオーストラリアの Gosford 市が、一昨年の5月、制度改革により隣接のワイオン市と合併し、名前もセントラルコースト市となりました。Gosford 市とは昭和63年の盟約締結以来、今まで30年、さまざまな分野で幅広い交流を続けてきました。特に平成6年、本区の援助によって造られた市の文化施設「アーツセンター」内の日本庭園は、友好のシンボルとして、両市民の心の絆を強固なものとしてきました。また、毎年派遣している青少年の翼事業の受け入れや、関東第一高校生徒との交換留学など、子どもたちの貴重な体験の場として、大変お世話になっています。

こうした関係を新市制となった後も、ぜひ継続してほしいという私たちの願いに、先方も喜んで応じてくださるといってお返事を昨年末にいただき、今月中旬、ジェイン・スマイス市長をはじめとする5人の代表団が来区し、セントラルコースト市と本区は改めて盟約を締結することとなりました。日本のはるか南、8000キロにある都市と、これまで30年の歴史の上に、さらにはどんな素晴らしい交流が待ち受けているか本当に楽しみです。

児童育成手当(育成手当・障害手当)の30年度新規受け付け

新たに対象となる方は、5月中に申請してください。各手当とも、申請月の翌月分から支給されます(児童福祉施設などに入所した場合は対象外)。

申請に必要なもの 通帳、印鑑、健康保険証、マイナンバーの分かるもの
※30年度課税(所得)証明書、戸籍などの書類が必要になる場合があります。

所得限度額表

扶養(人)	所得限度額 (育成手当・障害手当共通)
0	368万4000円
1	406万4000円
2	444万4000円
3	482万4000円
4人以上	1人増すごとに38万円加算

◎所得額は29年中の総所得金額です。

◎扶養人数は29年中の扶養者の合計です。

◎医療費控除など、所得から控除できるものもあります。

●育成手当

人 次のいずれかに該当する平成12年4月2日以降に生まれた児童を養育する一定所得未満の方
父母が離婚/父または母が死亡、1年以上行方不明/婚姻によらないで出生/父または母に重度の障害がある(身体障害者手帳1・2級程度)ほか

支給月額 一人につき1万3000円

※受給中の方の現況届は8月中に郵送します。

申問 援護係 ☎5662-1259

●障害手当

人 次のいずれかの障害がある20歳未満の方を養育する一定所得未満の方
身体障害者手帳1・2級程度/愛の手帳1～3度程度/脳性まひ/進行性筋萎縮症

支給月額 一人につき1万5000円

申問 自立援助係 ☎5662-0062・☎3656-5874

5月は環境をよくする運動

春の
強調月間

毎年5月と11月は「環境をよくする運動強調月間」です。

今月は区内全域で、「自分たちのまちは自分たちの手で美しく」を合言葉に、区内一斉美化運動を行います。地域団体の活動への参加・協力をお願いします。



「自分たちのまちは自分たちの手で美しく」を合言葉に、区内一斉美化運動を行います。地域団体の活動への参加・協力をお願いします。

やめよう! 歩きタバコ・ポイ捨て

歩きタバコは喫煙しない人の健康にも悪影響を及ぼし、ポイ捨てはまちの美観を損ね、火災の原因にもなります。

※歩きタバコやポイ捨ては条例で禁止されています。絶対にやめましょう。

問 環境推進課推進係 ☎5662-1991

都営住宅(東京都分・地元割当分)・区営住宅入居者募集

募集内容

①都営住宅東京都分⇒家族向け・単身者向け(一般募集)2650戸(病死の発見が遅れた住宅等を含む)、定期使用(若年夫婦・子育て世帯向け)750戸

②都営住宅地元割当分⇒家族向け(一般募集)1戸

③区営住宅⇒家族向け(一般募集)1戸

主な申込資格

▷都内(②③は区内)に住む20歳以上の方(20歳未満の既婚者を含む)

▷同居親族がいること(①の一部に要件付きで単身者が申し込みできるものがあります)

▷入居予定者全員の所得の合計額が基準内であること

▷住宅に困っていること

▷暴力団員でないこと

◎詳しくは、募集案内をご覧ください。

申込書・募集案内の配布期間・配布場所

5月7日(日)～15日(火)⇒区民課・各事務所庶務係 ほか

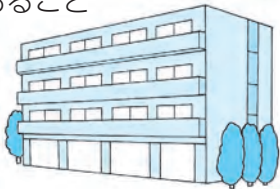
※田回を除く。ただし、①は5月13日(日)9時30分～17時に都庁第一本庁舎1階北側東京観光情報センターで配布します。

申 5月17日(木)までに郵送(必着)

問 ①⇒東京都住宅供給公社都営住宅募集センター ☎0570-010-810 = 5月7日～17日(左記の期間以外は☎3498-8894へ)

②③⇒住宅課相談係 ☎5662-0517

※いずれも田回を除く。



江戸川区廃棄物減量等推進審議会委員の募集

ごみの減量や処理、リサイクルに関する基本方針などを審議していただくための審議会委員を募集します。

人 区内在住で、ごみの減量やリサイクルに関心があり、平日に行われる会議(年3回程度開催)に出席できる方4人

任期 30年8月から2年間

申問 江戸川区のごみの減量やリサイクルに関する意見・提言などを原稿用紙800字程度にまとめ、住所・氏名・職業・電話番号を記入し、5月31日(木)までに郵送(消印有効)、〒132-8501(住所不要)清掃課庶務係 ☎5662-4387

◎書類選考の上、面接を実施。結果は7月中に応募者全員へ通知します。なお、提出物は返却しません。

事業を始める方へ 創業支援施設「チャレンジオフィス船堀」入居者募集

区では、新たに創業しようとする方や創業して間もない事業者の企業活動を支援するとともに、区内産業の活性化を図るため、創業支援施設「チャレンジオフィス船堀」を提供しています。施設では、入居者の事業活動を専門家がサポートします。創業に当たり事務所をお探しの方は、この機会にお申し込みください。

所在地 船堀3-5-24 6階(船堀駅徒歩1分)

募集数 7室(18㎡～29㎡) **月額賃賃料** 4万1660円～6万7110円

入居期間 7月1日から2年間(再審査により1年以内の延長可)

※そのほか保証金などが別途必要。/通信設備⇒電話・インターネットの接続可(通信費は自己負担)

申し込み資格 次の全てに該当する個人または法人⇒区内産業の活性化に寄与する事業を行い、または行おうとすること/創業予定または創業後3年未満であること/入居期間終了後、区内において引き続き事業を継続する意思があること/施設を事務所として利用すること ほか

申し込み方法 所定の申込用紙に必要書類を添付し、5月25日(木)までに郵送(必着)または持参、〒132-8501(住所不要)産業振興課計画係(区役所西棟1階2番)

※申込用紙は、産業振興課計画係で配布または区ホームページからダウンロードできます。

◎書類審査後、面接により入居者を決定します。募集内容など詳しくは、区ホームページをご覧ください。

問 産業振興課計画係 ☎5662-0525

～できたて食べてね～「おうち食堂」食事支援ボランティア募集

子どもの食を支援する「おうち食堂」では、食事支援ボランティアを募集しています。子どものいる家庭に直接出向き、買い物、調理、片付けまで行う事業です。参加に当たっては一定の研修が必要です。

報酬 1時間1250円(1回最大3時間)

問 成長支援係 ☎5662-5039



「外国人おもてなし語学ボランティア」育成講座 受講者募集

日本を訪れる外国人観光客などが安心して滞在できるよう、道案内などの手助けを行うボランティアを育成する講座です。修了者はボランティアとして都に登録され、登録証とバッジが交付されます。

日 6月16日(日)12時30分～16時

場 タワーホール船堀

人 15歳以上(中学生を除く)の方で、英語による日常会話ができる方60人(抽選)

※英語能力の目安は英検2級以上またはTOEIC500点以上。一時保育あり(定員制)。

共 東京都

申 5月14日(木)までに区ホームページの申込フォームから

※申込者全員に電子メールで結果を通知します。

問 オリンピック・パラリンピック推進担当課推進係 ☎5662-1524



▲区ホームページ QRコード

一斉学校公開

学校へ行ってみよう!

※ご来校の際は公共交通機関をご利用ください。

◎31年度に入学する新1年生への学校選択制の希望調査は、7月に行います。

家庭や地域と共に、より良い学校づくりを進めていくため、区立の全小・中学校、幼稚園で学校公開を実施します。実際に学校をご覧いただくことは、学校選択制で小・中学校を選ぶ際の参考にもなります。

この機会に、ぜひ学校をご見学ください。

☎学事係 5662-1624

小学校

小学校名	公開日	学区外入学受け入れ数
小松川	6月15日金・16日土・18日月	10
小松川第二	6月21日金～23日土	10
平井	6月14日金～16日土	—
平井西	6月21日金～23日土	10
平井東	6月15日金・16日土	10
平井南	6月16日土・18日月・19日火、7月7日土	25
松江	6月16日土・18日月・19日火	25
西一之江	6月21日金～23日土	—
第二松江	6月23日土・25日月・26日火	10
西小松川	5月31日金～6月2日土	10
大杉	6月14日金～16日土	10
大杉第二	5月12日土、6月16日土	—
第三松江	6月24日土・26日火・27日水	10
大杉東	6月15日金・16日土	10
東小松川	6月15日金・16日土・18日月	—
船堀	6月15日金・16日土	—
船堀第二	6月14日金～16日土	—
葛西	6月2日土・4日月・5日火	10
二之江	6月10日土・12日火・13日水	10
二之江第二	6月14日金～16日土	10
二之江第三	6月16日土・18日月・19日火	25
第二葛西	6月14日金～16日土	—
第三葛西	6月15日金・16日土	25
第四葛西	6月16日土・18日月・19日火	—
第五葛西	6月15日金・16日土・18日月	10

小学校名	公開日	学区外入学受け入れ数
第六葛西	6月15日金・16日土	10
第七葛西	6月23日土・25日月・26日火	10
南葛西	6月14日金～16日土	—
南葛西第二	6月28日金～30日土	—
南葛西第三	6月21日金～23日土	25
西葛西	5月25日金・26日土、6月23日土	25
新田	6月16日土・18日月・19日火	25
宇喜田	6月15日金・16日土	25
清新第一	6月14日金～16日土	—
清新ふたば	6月22日土・23日土	25
臨海	6月16日土・18日月・19日火	25
東葛西	6月21日金～23日土	10
瑞江	6月15日金・16日土	25
春江	6月16日土・18日月・19日火	10
新堀	6月15日金・16日土	25
下鎌田	6月14日金・15日土・17日月・30日土	10
下鎌田東	6月15日金・16日土	25
下鎌田西	6月15日金・16日土	10
江戸川	6月15日金・16日土	25
一之江	6月14日金～16日土	25
一之江第二	6月14日金～16日土	—
鹿本	6月16日土	25
鹿骨	6月14日金～16日土	25

小学校名	公開日	学区外入学受け入れ数
鹿骨東	6月14日金～16日土	25
松本	5月12日土、6月15日金・16日土	25
本一色	6月16日土・18日月・19日火	25
篠崎	6月21日金～23日土	10
篠崎第二	6月16日土・18日月・19日火	10
篠崎第三	6月14日金～16日土	10
篠崎第四	6月15日金・16日土・18日月	10
篠崎第五	6月23日土・25日月・26日火	10
南篠崎	6月15日金・16日土・19日火	10
鎌田	6月14日金～16日土	—
小岩	5月19日土、6月8日金・9日土・12日火	10
東小岩	6月16日土・19日火・20日水	25
下小岩	6月14日金～16日土	25
下小岩第二	6月16日土・18日月	25
上小岩	6月15日金・17日土、7月18日火	10
上小岩第二	5月19日土、6月16日土・18日月	10
西小岩	6月28日金～30日土	—
上一色※	6月28日金～30日土	—
上一色南	5月25日金・27日土、6月23日土	25
南小岩	6月16日土・18日月～20日火	10
南小岩第二	6月23日土・25日月・26日火	10
中小岩	5月26日土、6月14日金・15日土・17日月	10
北小岩	6月14日金～16日土	10

◎学区外入学受け入れ数=25⇒25人程度/10⇒10人程度/—⇒受け入れなし

※上一色小学校は31年4月に閉校のため、受け入れなし。

中学校

◎下表に加え、9・10月にも学校公開を実施します。日程などは、今後の「広報えどがわ」でお知らせします。なお、学校選択制の希望調査は10月に行います。

中学校名	公開日
小松川第一	6月2日土
小松川第二	7月9日土～14日土
小松川第二夜間学級	7月5日金～7日土
小松川第三	7月6日土・7日土
松江第一	5月19日土
松江第二	5月12日土
松江第三	5月12日土
松江第四	5月12日土
松江第五	5月7日土～12日土
松江第六	6月30日土
二之江	7月7日土
葛西※	5月19日土、7月7日土
葛西第二	5月19日土、6月2日土、7月7日土
葛西第三	5月12日土、7月6日土・7日土
南葛西	5月12日土・14日土～19日土、7月7日土
南葛西第二	7月14日土
西葛西	5月19日土、7月7日土

※葛西中学校は現在改築中のため、仮校舎(清新町2-10-1)で実施します。

中学校名	公開日
東葛西	5月12日土、7月7日土
清新第一	5月12日土、7月14日土
清新第二	7月7日土
瑞江	5月12日土、7月7日土
瑞江第二	6月2日土、7月7日土
瑞江第三	5月12日土
春江	7月6日土・7日土
鹿本	5月12日土
鹿骨	5月12日土
篠崎	5月12日土、7月7日土
篠崎第二	6月2日土
小岩第一	5月12日土
小岩第二	5月12日土、7月14日土
小岩第三	5月12日土、7月14日土
小岩第四	5月12日土
小岩第五	5月12日土、7月7日土
上一色	5月21日土～26日土

幼稚園

幼稚園名	公開日
船堀	6月12日土～14日土
小松川	6月14日金～16日土

「学校選択制のご案内」

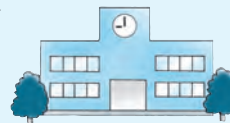
を配布します

「小学校版」は区内保育園・幼稚園などに在園の年長児に、各園で5月下旬に配布します。

「中学校版」は区立小学校に在学の6年生に、各校で7月中旬に配布します。

◎区ホームページでもお知らせします。

※上記以外ご希望の方は、学事係までお問い合わせください。



ふれあい農園利用者募集

農家の方が栽培した作物を区民の皆さんで収穫しませんか。

農園・募集世帯数など 下表のとおり

※団体利用の募集は行いません。

利用料金 1000円(ジャガイモと枝豆の両品目の場合は2000円)

収穫量 ジャガイモ⇒10株/枝豆⇒20株

人区内在住の方

申問往復ハガキ(4面記入例参照・希望の農園番号・農園名・品目も記入で、5月16日頃までに郵送(消印有効)、〒132-8501(住所不要)産業振興課農産係 ☎5662-0539

農園番号	農園名(所在地)	募集世帯数	品目	収穫時期(予定)
1	ふれあい田島農園(鹿骨1-55)	60	ジャガイモ	6月中のいずれかの日
2	ふれあい高橋農園(鹿骨1-34)	60		
3	ふれあい中代農園(鹿骨1-3)	120		
4	ふれあい小島農園(篠崎町3-15)	50	枝豆	6月中旬～7月中旬のいずれかの日
5	ふれあい長島農園(北篠崎2-13)	400		
6	ふれあい高橋農園(鹿骨1-34)	100		
7	ふれあい中代農園(鹿骨1-50)	150		
8	ふれあい木村農園(鹿骨1-2)	70		

※申し込みは1品目につき第2希望まで可。両品目に申し込む場合は、それぞれ別のハガキで応募。また、1世帯1品目につき1通のみ。

◎申し込み多数の場合は抽選。抽選結果は、収穫日が決まり次第、申込者全員に通知します(ハガキの返信は、収穫日の1週間前ごろ)。

区民カヌー体験教室(前期)

日場 5月13日～7月1日の日および7月16日 10時～12時⇒新左近川親水公園(中左近橋東側棧橋)、7月8日 13時～15時⇒新川さくら館前船着場

※いずれも受け付けは30分前から。荒天中止。

内パドル練習、カヌーの乗り降り・こぎ方ほか

人小学4年生以上の方各日50人(先着順) ◎7月8日のみ障害のある方向けのインストラクターを配置します。

¥50円(保険代)

持ぬれてもよい服装、靴、ビニール袋 ※貴重品はなるべく持参しないでください。

協江戸川区カヌー協会

問スポーツ振興課事業調整係

☎5662-0664

直印のあるものは直接会場へ(申印のあるものは要申し込み) 印のないものは無料 同記事内の共通事項 印のあるものは主に子ども・親子が対象、または内容が子育てに関するもの



参加申し込み記入例

- ①催し名・コース(希望日・時間)
②郵便番号・住所
③氏名(フリガナ)
④年齢(学年)
⑤連絡先(電話・FAX番号など)
※往復ハガキの場合は、返信用にも住所・氏名を記入。

スポーツ

グリーンパレスの教室
「はじめてのヨガ」

5月8日~29日の毎週9時~11時30分
4階ホール 18歳以上の方各日40人(先着順) 1回500円

中高年スポーツ教室

- ①鹿骨地区「新緑ウォーキング」
②中央地区「健康ウォーキング」
5月13日回⇒一之江境川親水公園ほか
6月10日回⇒お台場海浜公園(港区会場)ほか

初心者卓球講座

5月16日~6月13日の毎週19時~21時(全5回)
篠崎第二中学校体育館 50人(先着順) 500円

ゴルフ教室(ジュニア少人数レッスン)

5月15日~7月3日の毎週(全8回)
京葉ゴルフセンター(篠崎町2-44-29)
16時30分から~17時30分から⇒小学生各9人/18時30分から⇒中学生9人

ティーチングプロ
江戸川区
往復ハガキ(記入例参照)で5月11日迄までに郵送(必着)...

初心者バドミントン講座

6月の毎週19時~21時(全5回)
篠崎第二中学校体育館 30人(申込順) 600円

春季ソフトテニス教室

6月の毎週18時~21時(全5回)
谷河内テニスコート 中学生以上の初心者・初級者・中級者各20人

ゴルフ講座基礎コース・スキルアップセミナー

①基礎コース(実技・全5回)⇒下表のとおり、②スキルアップセミナー⇒6月9日...

日程表: 5月28日回~6月29日迄。時間: 11時~12時15分, 19時40分~20時55分, 21時~22時15分。

催しもの

一之江名主屋敷で過ごす端午の節供

取蔵資料の五月人形を展示します。5月6日回までの10時~16時~関連行事を5月5日祝に開催~

初心者卓球講座

5月16日~6月13日の毎週19時~21時(全5回)
篠崎第二中学校体育館 50人(先着順) 500円

ヤングリーダーセミナー
「地域にかかわり仲間を作ろう!」

たくさんの仲間たちと一緒に、レクリエーションやキャンプなどを行う講座です。講習会を通して、集団指導の技術を身に付けるとともに...

小学校)ノキャンプ⇒8月4日回~7日回
3泊4日・静岡県立朝霧野外活動センター
中学生~高校生相当の方50人(申込順)

自然動物園「愛鳥週間のイベント」

見て、聞いて、知ろう!身近な鳥たち~飼育係がおはなしする鳥たちの魅力~
5月12日回・13日回14時30分から(雨天中止)

若者ぎざ塾 ~ひとりではできないこと~

自立・就職に向けて仲間と一緒にスキルアップを目指しませんか。5月8日回18時30分~20時30分...

共育プラザ南篠崎「漫画講座」

プロの漫画家から漫画やイラストの描き方を学びます。5月13日回14時~16時30分...

船堀子育てひろば「ボランティアによるイベント」

5月11日回⇒パネルシアターほか、5月16日回⇒絵本、紙芝居、手遊び...

ひらい園蔵亭の催し

- ①落語よもやま話
②臨場感たっぷりビデオ落語会「スクリーンでみる落語名演」
③アマチュア落語家による「園蔵亭落語会」

日時表: 5月19日回 13時30分から 14時30分から。会場: ひらい園蔵亭。対象: 3歳以上の方。各回30人。

子どもむけおはなしukai

5月25日回15時30分から 5月10日回12時30分~13時40分

子ども未来館の教室「科学の不思議」

5月27日回10時~12時 小学4~6年生16人(抽選)

えどがわボランティアセンターの講座「大災害! そのときあなた? 家族は?」

5月27日回18時30分~20時30分 6月2日回10時~15時 6月5日回18時30分~20時30分...

日時表: 5月29日回 18時30分~20時30分。6月2日回 10時~15時。6月7日回 18時30分~20時30分。6月12日回 18時30分~20時30分。6月14日回 18時30分~20時30分。

ひとり親家庭のための就業支援講習会(パソコン講習会・ビギナーコース)

6月13日回~15日回10時~17時(全3回)
城東職業能力開発センター江戸川校(中央2-31-27)

えどがわエコセンターの催し

①荒川で魚とり&カニさかし
②おもちゃの病院

小岩・東部地区内職出張相談

区内在住で内職をお探しの方を対象に相談・登録・紹介を行います。登録には住所確認のできるものが必要です。

就職ガイダンスセミナー

早期就職を応援するためのセミナーです。5月25日回10時~12時

篠崎文化プラザ「プリザーブドフラワー講座~プリザーブドフラワーで初夏のアレンジ~」

5月12日回14時~15時30分 14人(申込順)
2500円

5回 ①園①大喜利コース⇒11時~12時30分、②高座コース⇒14時~16時

タワーホール船堀の公演

伊藤花りんサンドアートパフォーマンスコンサート
8月25日回15時~16時30分

初心者のための茶の湯教室

7月1日~31年1月19日の第1回・3回(全12回・除外日あり)

江戸川ギター・マンドリンクラブ 第29回定期演奏会

5月12日回13時30分開演
タワーホール船堀5階大ホール

子育てセミナー「忙しいおあさんへ 子育て楽しんでますか? ~上手な褒め方しかり方~」

5月27日回10時~11時30分
小岩区民館 20人(申込順)

弁護士などによる「不動産無料相談会」

5月22日回13時~16時
タワーホール船堀3階産業振興センター

川を歩こう~旧中川コース~

6月2日回9時30分~12時30分(雨天中止)
東大島駅前集合 100人(抽選)

環境フェア2018 リサイクルマーケット出店者募集

6月2日回9時~15時(雨天中止)
総合文化センター 募集数=50区画以上

せた生花をアレンジし、ガラス容器に入れて密封します。
5月19日回・26日回・6月9日回9時30分~12時(全3回)

第11回小岩鯉のぼり祭

鯉のぼりの観覧と掲揚体験を行います。また、不用になった鯉のぼりの引き取りも行います。

初心者のための茶の湯教室

7月1日~31年1月19日の第1回・3回(全12回・除外日あり)

江戸川ギター・マンドリンクラブ 第29回定期演奏会

5月12日回13時30分開演
タワーホール船堀5階大ホール

子育てセミナー「忙しいおあさんへ 子育て楽しんでますか? ~上手な褒め方しかり方~」

5月27日回10時~11時30分
小岩区民館 20人(申込順)

弁護士などによる「不動産無料相談会」

5月22日回13時~16時
タワーホール船堀3階産業振興センター

川を歩こう~旧中川コース~

6月2日回9時30分~12時30分(雨天中止)
東大島駅前集合 100人(抽選)

環境フェア2018 リサイクルマーケット出店者募集

6月2日回9時~15時(雨天中止)
総合文化センター 募集数=50区画以上

http://recycle-asobo.org/

5月は自動車税の納期です

自動車税は、毎年4月1日現在の自動車検査証(車検証)に記載されている所有者(割賦販売の場合は使用者)に課税されます。

船堀シネパ 上映のご案内

作品名、日程(5月)表: 北の桜守(上映中), クレヨンしんちゃん(上映中), 空のひとり侍(18日回から), 名探偵コナン(24日回から)

図書館へ行こう!

催し、日時(5月)、対象、会場・申し込みなどの詳細表

~スポーツ施設の教室~

水辺のスポーツガーデン「青空スポーツ科学塾 幼児クラス体験会」の教室名(対象)、日程、定員(申込順)表

健康大好き

健康サポートセンター

中央 ☎5661-2467 葛西 ☎3688-0154
 小岩 ☎3658-3171 鹿骨 ☎3678-8711
 東部 ☎3678-6441 小松川 ☎3683-5531
 清新町 ☎3878-1221 なぎさ ☎5675-2515

元気なときこそがん検診 がん予防・事業係☎5661-2463

種類・対象	受診方法・場所
子宮頸がん【細胞診】 体がんは医師が必要と認めた方に実施	20歳以上 診療日・診療時間内に区内指定産婦人科(区ホームページなどでご確認ください)へ
胃がん【エックス線】 治療中・妊娠中(可能性含む)の方を除く	30歳以上 下記へ予約の上、江戸川区医師会医療検査センター(タワーホール船堀6階)へ ▷予約電話☎5676-8818 予約受付時間(祝を除く) 月~土 8時45分~17時 ▷web予約 http://www.kenshin-edogawa-web.jp ※マンモグラフィ検査のみ東京臨海病院・江戸川病院でも受診可能。
乳がん 30~39歳【超音波】 40~64歳【超音波またはマンモグラフィ】 65歳以上【マンモグラフィ】 ※授乳中・妊娠中(可能性含む)の方を除く。マンモグラフィは前年度同検査未受診者のみ受診可。	40歳以上 ▷保健所・健康サポートセンター⇨月~土 ▷江戸川区医師会医療検査センター⇨月~土 ▷区内指定医療機関⇨診療日 電話で、がん予防・事業係へ申し込み後、送付される受診券をもとに、区内指定歯科医療機関へ予約 直接、江戸川区医師会医療検査センターへ 月~土 { 9時~11時 / 13時~15時 ※タワーホール船堀が休館の場合は休診。 ※前立腺がん検診は診療日に区内指定医療機関(区ホームページなどでご確認ください)でも受診可能。
大腸がん【便潜血反応】 各会場で検便の容器を受け取り、採便後、提出してください	40歳以上 電話で、がん予防・事業係へ申し込み後、送付される受診券をもとに、区内指定歯科医療機関へ予約 直接、江戸川区医師会医療検査センターへ 月~土 { 9時~11時 / 13時~15時 ※タワーホール船堀が休館の場合は休診。 ※前立腺がん検診は診療日に区内指定医療機関(区ホームページなどでご確認ください)でも受診可能。
口腔がん【視触診】 細胞診は歯科医師が必要と認めた方に実施	40歳以上 電話で、がん予防・事業係へ申し込み後、送付される受診券をもとに、区内指定歯科医療機関へ予約 直接、江戸川区医師会医療検査センターへ 月~土 { 9時~11時 / 13時~15時 ※タワーホール船堀が休館の場合は休診。 ※前立腺がん検診は診療日に区内指定医療機関(区ホームページなどでご確認ください)でも受診可能。
肺がん【エックス線・喀痰細胞診】 妊娠中(可能性含む)の方を除く	40歳以上 電話で、がん予防・事業係へ申し込み後、送付される受診券をもとに、区内指定歯科医療機関へ予約 直接、江戸川区医師会医療検査センターへ 月~土 { 9時~11時 / 13時~15時 ※タワーホール船堀が休館の場合は休診。 ※前立腺がん検診は診療日に区内指定医療機関(区ホームページなどでご確認ください)でも受診可能。
前立腺がん【血液検査】 30年4月~31年3月に、60・65・70歳の誕生日を迎える方	40歳以上 電話で、がん予防・事業係へ申し込み後、送付される受診券をもとに、区内指定歯科医療機関へ予約 直接、江戸川区医師会医療検査センターへ 月~土 { 9時~11時 / 13時~15時 ※タワーホール船堀が休館の場合は休診。 ※前立腺がん検診は診療日に区内指定医療機関(区ホームページなどでご確認ください)でも受診可能。

◎年1回受診できます(子宮頸がん、乳がんのマンモグラフィ、口腔がんは2年に1回)。受診日は祝を除く。結果通知は1カ月以内に送付します。
 ※喀痰細胞診は医療検査センターで肺がん検診を受診後、容器を配布します。
 ※いずれの検診も治療中・経過観察中および妊娠中など、身体の状態により受診できない場合があります。

40~64歳の方へ 国保健診実施中 無料

4~9月生まれの方は早めの予約にご協力を!

国民健康保険に加入している40~64歳(昭和29年4月1日~54年3月31日生まれ)の方を対象に、国保健診を実施しています。

- ◎対象の方には受診券を送付済みです。
- ◎直前でも予約の取りやすい午後の受診がお勧めです。
- ◎健診未受診の方には、ハガキや電話による受診勧奨をしています。

生まれ月	受診推奨期間
4~9月生まれ	4~9月
10~3月生まれ	10~3月

※上記期間以外の受診も可能です。予約の際にご相談ください。

受診方法・場所 ☎5676-8818 (月~土 8時45分~17時、祝を除く) または http://www.kenshin-edogawa-web.jp (携帯電話からは不可) で予約し、江戸川区医師会医療検査センター(タワーホール船堀6階)へ

保健事業係 ☎5662-0623



スマートフォン用 QRコード

「口腔ケア健診(江戸川歯つらつチェック)」が始まりました

31年3月31日回まで 咀嚼能力、嚥下機能、口腔衛生状況ほか 65歳以上の区民 ※昭和23・28年生まれの方は成人歯科健診の対象となるため、この健診は受診できません。 ¥無料(治療は別途有料) 場申区内指定歯科医療機関(区ホームページでご確認ください)に直接予約 ※健康保険証、運転免許証など、本人確認ができるものをお持ちください。 後期高齢者医療制度に加入の方⇨保健事業係☎5662-0623/そのほかの方⇨介護保険課事業者調整係☎5662-0032

風しん抗体検査および予防接種を実施します

●風しん抗体検査(無料)
対象者 妊娠を希望する19歳以上の女性(過去に風しん抗体検査を受けたことがある方または、風しんにかかったことがある方は除く)

●風しん予防接種
対象者 妊娠を希望する19歳以上の女性(風しん予防接種を受けたことがある方または、風しんにかかったことがある方は除く)で、風しん抗体検査により予防接種が必要とされた方
自己負担額 5300円

※希望者には、お近くの健康サポートセンターで予防接種予診票を発行します(発行の際、身分証明書および抗体検査結果が必要です)。

《回》31年3月31日回まで 《場》区内指定医療機関 《問》健康サポート係☎5661-2473

こころの健康・物忘れ相談

専門医が相談に応じます。最寄りの会場へ事前に電話でお申し込みください。

会場・申込先	日程		時間
	5月	6月	
中央	10日 月	26日 日	13時30分から 14時から
	18日 日	15日 日	13時30分から 14時から
小岩	24日 日	28日 日	9時30分から 14時から
	25日 日	14日 日	14時から
東部	10日 日	19日 日	9時30分から
	30日 日	29日 日	13時30分から
清新町	23日 日	27日 日	14時から
	15日 日	18日 日	14時から

高次脳機能障害専門相談

5月17日 日 10時~12時 症状が思い当たる方とその家族 東京都リハビリテーション病院・堀田富士子 場申事前に電話で、地域活動支援センターはるえ野(春江町2-41-8) ☎5664-6070 = 月 日 10時45分~19時、 日 日 10時45分~17時 ◎毎週 日 にグループ訓練を実施しています。

神経難病相談

6月7日 日 13時30分~15時30分 内 専門医による診察・療養相談 1パーキンソン病などの神経難病やその疑い(しびれ、麻痺、歩行、言語障害など)のある方5人(申込順) 場申 5月2日 日 ~10日 日 9時~17時(日 日 祝を除く)に電話で、江戸川区医師会 ☎3652-3166

熟年相談室の催し

介護予防教室 健康で生き生きと暮らしていくための教室です。

テーマ	日時(5月)	会場	申込先
コグニサイズで頭と身体をリフレッシュ	9日 日 10時~11時30分	中平井コミュニティ会館	ワエル江戸川 ☎3618-0324
100歳まで自分の足で歩くための...秘訣	9日 日 14時30分~16時	松江区民プラザ	清心苑 ☎5879-5613
転倒予防、認知症予防にスクエアステップを試してみませんか?	18日 日 10時~11時30分	東部区民館	瑞江ホーム ☎3679-4102
のびのび体操	18日 日 13時30分~15時30分	江戸川区医師会	☎5607-5591

介護者交流会 在宅で熟年者を介護している家族の方が対象です。

テーマ	日時(5月)	会場	申込先
熟年者のための脱水・熱中症予防	16日 日 14時~15時30分	タワーホール船堀403会議室	暖心苑船堀 ☎5878-1521
犯罪被害に遭わないために	30日 日 13時30分~15時	江戸川区医師会	☎5607-5591

《問》各申込先へ電話で

石綿(アスベスト)健康被害救済制度

石綿による疾病(中皮腫、石綿による肺がん、著しい呼吸機能障害を伴う石綿肺・びまん性胸膜肥厚)で療養中の方、または遺族の方で労災保険などの対象にならない場合、医療費の助成や給付金を受けることができます。詳しくは、お問い合わせください。

問制度⇨環境再生保全機構 ☎0120-389-931 / 申請⇨保健予防課庶務係 ☎5661-2464

区民公開講座「呼吸リハビリテーション」

5月17日 日 13時30分~14時30分 場 タワーホール船堀407会議室 15人(先着順) 師 あけぼの訪問看護ステーション・照沼明浩 後 江戸川区 主 問 江戸川呼吸器療友会事務局・長谷川 ☎3652-9569

医療情報セミナー

むくみがでたら危ない下肢静脈瘤
 5月19日 日 14時~16時 場 東部フレンドホール 348人(申込順) 師 江戸川病院・心臓血管外科部長・榊原直樹
いつまでも自分の足で歩くために~寿命100年時代の歩行戦略~
 5月26日 日 14時~16時 場 総合文化センター小ホール 500人(申込順) 師 江戸川病院院長・加藤正二郎ほか

《後》江戸川区ほか 《主 問》5月2日 日 9時から電話またはファクシミリ(4面記入例参照)で、江戸川病院地域連携室 ☎0120-518-120・☎3657-0758

区民公開講演会「生涯自分の足で歩こう」

5月19日 日 13時15分~15時50分 場 タワーホール船堀5階小ホール 250人(申込順) 後 江戸川区 主 問 電話またはファクシミリ(4面記入例参照)で、東京臨海病院 ☎5605-8811 = 月 ~ 日 9時~17時・☎5605-7586

市民公開講座「腸内フローラと健康」

5月31日 日 13時30分~15時30分 場 タワーホール船堀小ホール 220人(申込順) 師 理化学研究所・辨野義己、横浜市立大学教授・中島淳 後 江戸川区 主 問 5月28日 日 17時までにファクシミリまたは電子メール(4面記入例参照・参加者人数も記入)で、日本ビフィズス菌センター ☎5319-2669・☎5978-4068・✉jbfos@ipcc-pub.co.jp

30年度東京都調理師試験

江戸川保健所・各健康サポートセンターで願書を配布します。詳しくは、お問い合わせください。試験日=10月13日 日 願書配布期間=5月14日 日 ~ 6月25日 日 申 願書を6月25日までに郵送(消印有効) 問 食品衛生係 ☎3658-3177

凡例 日日時(日程) 時間帯 会場 内容 人定員(対象) ¥費用 師講師 出演 持ち物 主催 共催 後援 協力 申し込み 問い合わせ 電子メール ホームページ

しょうぶ湯

5月5日 日 祝各浴場営業時間内 場 直区内各公衆浴場 ¥通常料金(小学生以下無料) ※各浴場で飲み物を配布(先着順)。主 公衆浴場組合江戸川支部 後 江戸川区 問 商工勤労係 ☎5662-0523

40歳未満の方を対象に区民健診を実施します 受診無料

運転免許証、健康保険証など本人確認のできるものをお持ちになり、直接会場でお持ちください。

受付時間 13時～14時30分

昭和54年4月1日以降に生まれた区民(職場・学校などで健診を受診する機会のない方)

※40～74歳の方は特定健診、75歳以上の方は長寿健診、妊娠中の方は妊婦健診の対象となるため、この健診は受診できません。

尿検査、血圧測定、血液検査 ほか ※採尿は当日会場でもできますが、ご希望の方には事前に、専用の採尿容器を保健所、各健康サポートセンター・健診会場でお渡しします。

※車での来場はご遠慮ください。

Table with columns: 日程, 会場. Lists dates from 21st to 23rd and venues like 清新町コミュニティ会館, 二之江コミュニティ会館, etc.

下記の期間、江戸川区医師会医療検査センター(タワーホール船堀6階)でも受診できます。30歳以上の方は、胃がん・乳がん検診の同時受診が可能です。
受診期間 7月2日(月)～8月31日(金)13時～14時30分
※日曜、8月13日(月)・14日(火)を除く。

受診方法 6月20日(火)から☎5676-8818(8時45分～17時、日曜、8月13日・14日を除く)で予約してお越しください。
※定員になり次第、予約受け付けを終了します。

がん予防・事業係 ☎5661-2463



医学メモ なぜ飲食店も禁煙に？

多くの先進国では、受動喫煙から従業員の健康を守るため、飲食店は全面禁煙です。日本でも禁煙を掲示している店もありますが、喫煙する上司に喫煙店に誘われてしまえば断りにくい実効性はなく、またその店舗の従業員の健康被害を防ぐことはできません。

国際がん研究機関が調べた関連する86の論文では、たとえタバコを禁煙にしても経営への悪影響は認められず、逆に客足が伸びたというデータも多数あります。日本も批准しているたばこ規制枠組条約には「飲食店等を含む屋内施設を完全禁煙化することによる受動喫煙の防止」が規定され、日本は一層取り組みを加速させる必要があります。

IOC(国際オリンピック委員会)はWHO(世界保健機関)と共同で「たばこのない五輪」を方針としており、選手や海外からの観客が訪れる可能性のある飲食店での喫煙は、その精神に反します。最近のオリンピック開催都市を見てみると飲食店全面禁煙です。

また、加熱式たばこは例外かという点、有害成分が9割減ったというデータを疑問視する意見もあります。たとえ9割減っていても有害なことには変わりありません。がんなどになる長期的影響は数十年経たないと現れてこないのが、発売されたばかりの加熱式たばこでは、まだ発生率が分からないというだけなのです。アスベストのように後から健康被害が証明され、多数の被害者を生んだものは今までもたくさんあります。加熱式たばこもすでに紙巻きたばこ同様の有害成分が検出されているので、絶対に大丈夫ではないのです。

江戸川区医師会 (http://www.edogawa-med.jp/)

広報えどがわ広告募集

掲載号 7月10日号～10月1日号

規格・掲載料 ▶1号広告(2色)=1面と最終面、20日号の4・5面を除く面⇒縦1cm×横20cm・2万570円/▶2号広告(カラー)=最終面⇒縦1cm×横20cm・3万860円 ※いずれの号も下欄部分。

申込用紙(区役所3階1番広報課で配布、または区ホームページからダウンロード可)に記入し、広告案を添えて、5月18日(金)までに電子メールまたはファクシミリ・持参、広報課編集係 ☎5662-0403・☎3652-1109・✉hensyu@city.edogawa.tokyo.jp

※掲載基準・募集数など詳しくは、区ホームページをご覧ください。

区ホームページのバナー広告も募集中! 区政案内係 ☎5662-0382

夜間・休日急病診療

受診の際は、健康保険証などを持参してください

江戸川区医師会夜間・休日急病診療所(小児科・内科のみ)

診療時間 毎日21時～翌朝6時・日曜 9時～17時 ☎5667-7775
診療場所 西瑞江5-1-6(江戸川区医師会地域医療支援センター内)
※応急処置のため、薬の処方是最小限となります。

医療機関のご案内

- 江戸川区医師会休日診療テレホンセンター(日曜 9時～17時) ☎・☎5667-7557
東京都保健医療情報センター「ひまわり」(24時間) ☎5272-0303/☎5285-8080
東京消防庁救急相談センター(24時間) ☎#7119/ダイヤル回線 ☎3212-2323

休日急病当番医(急病のみ、往診不可) 診療時間 9時～17時

小児科 内科 眼科 耳鼻咽喉科 ※外科は、救急病院をご利用ください。
◎当番医は変更になる場合があります。

Table with columns: 日, 科, 病院名, 住所, 電話番号. Lists on-call doctors for various clinics from May 3rd to 6th.

江戸川区歯科医師会休日歯科応急診療所(要予約)

診療時間 日曜 9時～17時(受け付けは16時30分まで) ☎・☎3672-8215
診療場所 東小岩4-8-6(江戸川区歯科医師会館内)

休日応急当番接(整)骨院(施術時間 9時～17時)

Table with columns: 日, 接骨院名, 住所, 電話番号. Lists emergency chiropractors from May 3rd to 6th.

5月1日～7日は憲法週間

「基本的人権」について考えてみましょう

5月3日(日)の憲法記念日を含む1週間は「憲法週間」です。

日本国憲法は、「基本的人権の尊重」を重要な柱の一つにしています。この「基本的人権」とは、人間が生まれながらに持っている当然の権利であり、誰もが安心して暮らせる地域社会の実現に欠くことのできない大切なものです。しかし実際には、私たちの身近なところで、次のような人権問題が発生しています。

- 子どもへの虐待やいじめ
セクシュアルハラスメントや配偶者などからの暴力
熟年者や障害のある人への差別や虐待
同和地区(被差別部落)出身者に対する就職差別や結婚差別など
犯罪被害者やその家族への中傷や偏見(二次的被害)
性的指向・性自認を理由とする差別や偏見
特定の民族や国籍の人々を排斥する差別的言動(ヘイトスピーチ)
公共施設やインターネット掲示板での差別的、あるいは差別を助長する書き込み



全ての人々の人権が尊重され、平和で豊かな社会を築くためには、私たち一人ひとりが人権に関する正しい知識を身に付け、お互いに尊重し、認め合っていくことが大切です。

区では、各種相談事業や講演会などを通じて、人権意識の普及・啓発に努めているところですが、差別落書きや特定の地域が同和地区かどうか問い合わせる行為などが、残念なことに区内でも発生しています。

この「憲法週間」を機会に、改めて「基本的人権の大切さ」について考えてみましょう。 区法務担当係 ☎5662-6264

古着・古布/サイクル回収の臨時回収を行います!

通常回収に古着・古布を出せない方のために、土・日曜日に臨時回収を行います。詳しくは、区ホームページをご覧ください。 ☎ごみ減量係 ☎5662-1689

直印のあるものは直接会場へ(申印のあるものは要申し込み) ¥印のないものは無料 同記事内の共通事項 印のあるものは主に子ども・親子が対象、または内容が子育てに関するもの



春のイベントがいっぱい! 地域まつりに行こう

第44回 花の祭典

日 5月3日 10時~16時、4日 10時~15時 (雨天実施)

場 鹿骨スポーツ広場 (篠崎町8-5)

内 ● 3日 ⇨ えどちゃん音頭・太鼓演奏、ガーデニング教室、野菜の破格市 (12時45分から) ほか

● 4日 ⇨ エドレンジャーショー (10時30分から)、花のオークション (13時30分から) ほか

● 3日・4日 共通 ⇨ 特産農産物物品評展示会、花と植木の展示販売、区内産新鮮野菜の販売 ほか

問 農産係 ☎5662-0539



第36回 清新町・臨海町ふれあいまつり

日 5月13日 9時30分~15時 (雨天実施)

場 清新町緑道

内 式典 (13時)、パレード、模擬店、ミニSL、金魚すくい、ビンゴ大会 ほか



第36回 南江戸川ふるさとまつり

日 5月20日 9時30分~15時 (雨天実施)

場 フラワーガーデン

内 式典 (10時30分)、リズム運動、太鼓演奏、模擬店 ほか



第50回 くつろぎの家まつり

日 5月13日 9時~15時 (雨天実施)

場 くつろぎの家、くつろぎの家公園

内 式典 (11時45分)、演芸、人形劇、浴室開放、模擬店、草花の即売 ほか

問 くつろぎの家 ☎3670-6324



第28回 葛西「四季の道」・新田地域ふれあいフェスティバル

日 5月27日 9時~16時 (雨天実施)

場 自由広場 (西葛西8-6)、新長島川親水公園、葛西親水四季の道

内 式典 (13時)、保育園お遊戯、リズム運動、パレード、模擬店 ほか



問 葛西事務所地域サービス係 ☎3688-0431

2020年に向けてさらなるレベルアップを目指す
東京パラリンピック競技大会の新たな正式種目に決まった時、高木さんは「えっ、本当」と驚いた。当時、国内の競技人口はわずか、競技の認知度も低い中「これからどうしよう」というのが正直な気



試合は2分・3ラウンドで行われ、ポイントを競う

「観戦中の瞬きは厳禁!」それほど、パラテコンドーの足技は瞬時のスピードで繰り出され、なおかつ多彩だ。パラテコンドーは健常者の競技と異なり、パンチが得点にならない。そのため、試合はまさに蹴りの応酬で、蹴って蹴って蹴りまくる競技となっている。さらに高度な足技が決まると得点が増える。ルールがあることから、回転蹴りなどの華麗な足技も飛び出す。そして、この蹴りを生み出すのが、絶妙の間合いだ。選手は常にステップを踏みながら間合いを図り、一瞬の間合いを狙って、相手の胸に超速の蹴りを叩き込む。

「これがとてもアグレッシブと評されるパラテコンドーの魅力です」と熱く語るのは、自身も15年の競技歴を持つ全日本テコンドー協会理事の高木伸幸さん。

多彩な足技の応酬と息をのむ間合い合戦

教えて! パラスポーツの見どころ
蹴り、蹴り、そしてまた蹴り!
東京2020大会で新たに採用のパラテコンドー

競技ルール

パラテコンドーには、キョルギ(組手)とプムセ(型)の2種目がある。東京2020パラリンピックで実施されるのはキョルギ。相手の胴体部分に決めた蹴りによって得点が与えられるなど、ルールは一般のテコンドーとほとんど同じだが、突き(パンチ)は得点にならず、頭部への攻撃は禁止されている。競技は男女とも体重別に3階級に分かれて行われる。

しかし、その後、積極的に選手育成を行ったこともあり、有望な選手も現れてきた。女子58kg級の太田渉子選手がその一人だ。過去には冬季パラリンピックのクロスカントリースキーなどで複数のメダルを獲得している有力なアスリートである太田選手はこの競技への転進は、関係者からも熱い視線が寄せられている。ロシアやトルコなどの強豪国がひしめく中、昨年、日本は世界選手権に参加したが、高木さんは「世界との壁を思い知らされた」と素直に今の日本の実力を認める。東京2020大会まであと2年余り。協会としても万全の支援体制を整え、選手のレベルアップを図っていくという。新たな大舞台に向かって、パラテコンドーはこれからが楽しみな競技だ。



豪快な蹴りは迫力満点/写真提供: 全日本テコンドー協会