

江戸川区内中小企業の景況について

2020年10月～12月期



江戸川区生活振興部産業振興課計画係

調査実施機関 一般社団法人東京都信用金庫協会

分析・作成 株式会社サーベイリサーチセンター

江戸川区内の中小企業の景況（2020年10月～12月期）

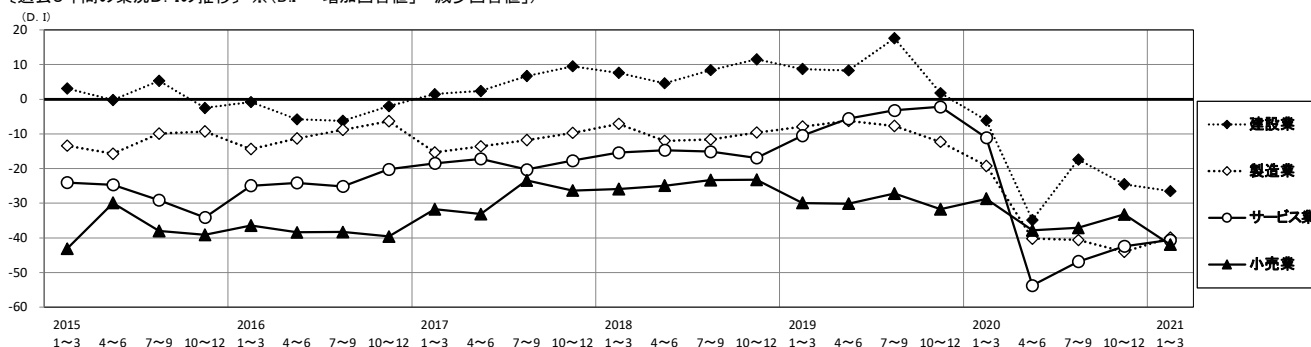
（一般社団法人 東京都信用金庫協会調べ）

業況判断DIは前期（-37.3）から1.2ポイント悪化し低迷が続く。

～サービス業と小売業は多少改善したが、製造業は悪化幅がわずかに拡大し、建設業は悪化幅がかなり拡大～

江戸川区内中小企業の景況・4業種合計（D.I. ※）

〔過去5年間の業況D.I.の推移〕 ※（D.I.＝「増加回答値」－「減少回答値」）



業況判断DI（季節調整済、「良い」企業割合－「悪い」企業割合）は-38.5（前期は-37.3）と前期に比べ1.2ポイント悪化し低迷が続いている。業種別に見ると、サービス業は厳しい状況が続くものの多少持ち直し、小売業は悪化傾向がやや弱まった。製造業は悪化幅がやや拡大し、建設業は再び悪化幅がかなり拡大した。来期は、製造業は多少改善すると見ているが、サービス業は今期同様の厳しさが続き、建設業は厳しさが多少増し、小売業は再び悪化傾向が強まると予想している。

	前期	今期	増減	来期予想	今期との増減
製造業	-40.6	-44.0	-3.4	-39.9	4.1
小売業	-37.1	-33.2	3.9	-41.9	-8.7
サービス業	-46.8	-42.4	4.4	-40.6	1.8
建設業	-17.4	-24.5	-7.1	-26.5	-2.0
総合	-37.3	-38.5	-1.2	-38.5	0.0

※前期（2020年7～9月） 来期（2021年1～3月）
※「総合」は上記の4業種でのD.I.値

<製造業>

業況は悪化幅がやや拡大した。売上額、受注残、収益は前期並の減少・減益幅で推移した。価格面では、販売価格は下降傾向がやや弱まると見ている。原材料価格は再び下降から上昇に転じた。原材料在庫数量は引続き適正範囲に保たれている。

業種別に見ると、「プラスチック製品」は厳しさがかなり弱まり、「食料品」、「繊維工業、衣服・その他の繊維製品」、「パルプ・紙、印刷、製本業」は厳しい状況ながら多少持ち直した。「一般、金型、電気、輸送、精密機械器具」と「木材・木製品、家具・装備品」と「金属製品、建設用金属製品」は再び悪化傾向が強まった。

来期の業況は多少改善すると見ている。売上額、受注残、収益は厳しい状況が続くものの、減少・減益幅がかなり改善すると予想している。

<小売業>

業況は悪化傾向がやや弱まった。売上額は多少改善し、収益は前期並の厳しさが続いた。価格面では、販売価格と仕入価格はともに再び下降傾向が強まった。

業種別に見ると、「家具・じゅう器、家電・家庭用機械」と「飲食料品」は厳しい状況ながらかなり持ち直し、「衣服、呉服、身の回り品」は悪化傾向が多少弱まった。

来期の業況は再び悪化傾向が強まると予想している。売上額は幾分減少傾向を強め、収益は今期並の減益傾向が続くと予想している。

<サービス業>

業況は厳しい状況が続くものの多少持ち直した。売上額は前期並の減少傾向が続き、収益は減益傾向がさらに強まった。料金・価格面では、料金は前期同様の下降水準で推移した。材料価格は上昇が幾分弱まった。

来期の業況は今期同様の厳しさが続くと思われているが、売上額と収益は厳しい状況ながらかなり改善すると予想している。

<建設業>

業況は再び悪化幅がかなり拡大した。売上額、受注残、施工高、収益も再び減少・減益傾向がかなり強まった。価格面では、請負価格は下降傾向を大きく強め、材料価格は前期並の上昇が続いた。

来期の業況は厳しさが多少増すと見ている。受注残はかなり改善し、売上額、施工高、収益は減少・減益幅が幾分縮小すると予想している。

※ D. I. (Diffusion Index) の略

D. I. (ディーアイ) は、増加（又は「上昇」「楽」など）したと答えた企業割合から、減少（又は「下降」「苦しい」など）したと答えた企業割合を差引いた数値のことで、不変部分を除いて増加したとする企業と減少したとする企業のどちらの力が強いかを比べて時系列的に傾向をみようとするものです。

製 造 業

注：コメント中の（）内のD.I.値は（前々期→前期→今期）となっている。

（１）業況、売上額、受注残、収益

業況（△40.2→△40.6→△44.0）は悪化幅がやや拡大した。

売上額（△42.0→△41.4→△41.3）、受注残（△42.1→△41.4→△40.3）、収益（△41.0→△42.5→△42.6）は前期並の減少・減益幅で推移した。

来期の見通しについて、業況（△39.9予想）は多少改善すると見ている。売上額（△34.7予想）、受注残（△31.3予想）、収益（△34.7予想）は厳しい状況が続くものの、減少・減益幅がかなり改善すると予想している。

（２）販売価格、原材料価格、原材料在庫数量

販売価格（△11.3→△14.7→△12.1）は下降傾向がやや弱まると見ている。原材料価格（2.1→△1.3→1.2）は再び下降から上昇に転じた。原材料在庫数量（△1.8→△1.7→△1.1）は引続き適正範囲に保たれている。

来期の見通しについて、販売価格（△8.3予想）は多少持ち直すが、原材料価格（3.3予想）は幾分上昇し厳しさが強まると見ている。原材料在庫数量（1.6予想）はプラスに転じるものの適正範囲は保たれると予想している。

（３）資金繰り、借入金動向

資金繰り（△31.1→△25.8→△12.6）は厳しさが大幅に和らいだ。借入難易度（△3.5→△3.5→△4.4）は前期同様の窮屈感で推移した。

設備投資を「実施した」企業（9.4%→10.7%→11.3%）は前期から0.6ポイント増加した。

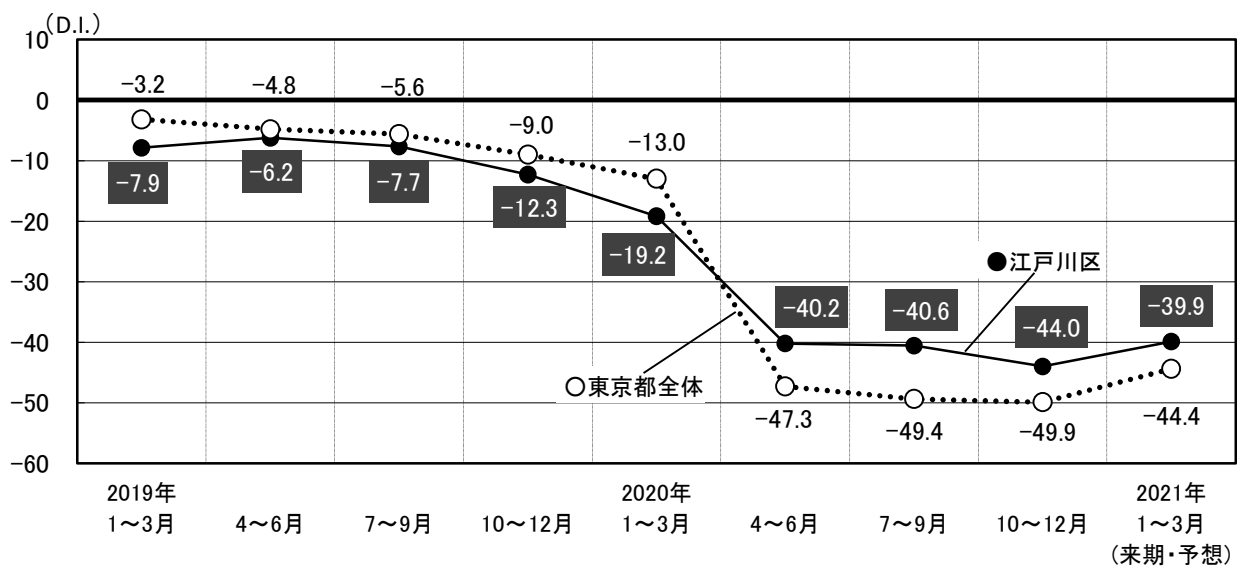
来期の見通しについて、資金繰り（△13.8予想）は今期並の厳しさを推移すると予想している。

（４）経営上の問題点、重点経営施策

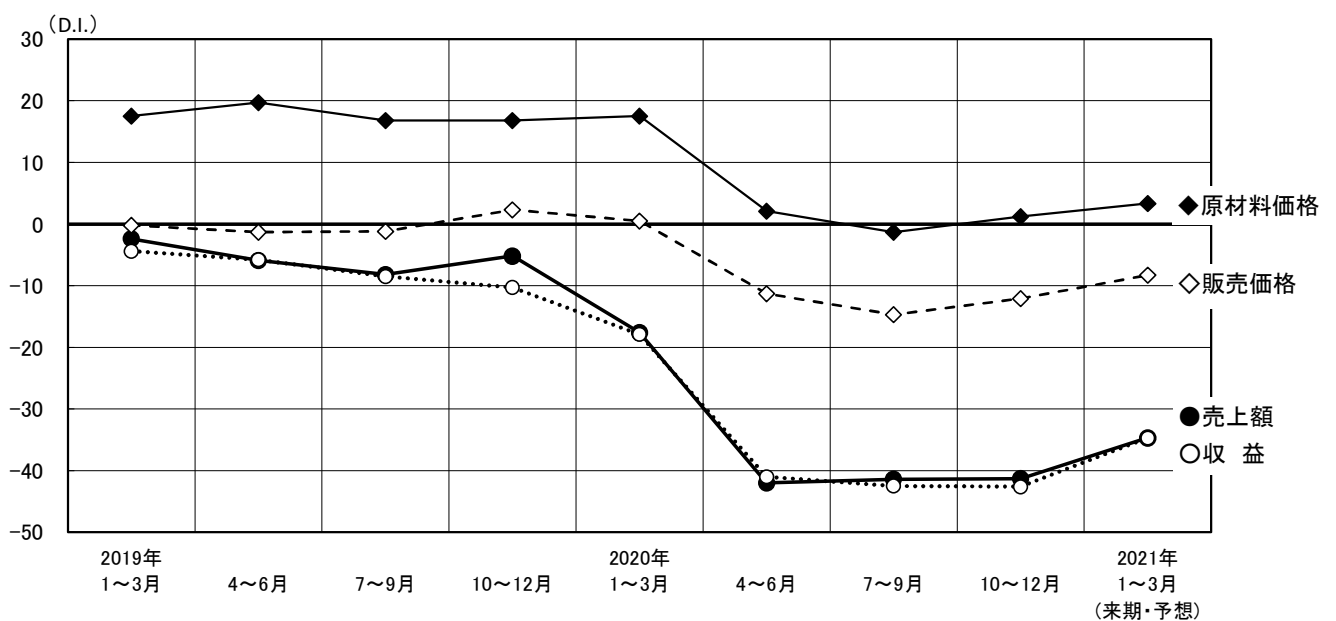
経営上の問題点は、「売上の停滞・減少」（48.7%）が今期も最多となった。以下、「同業者間の競争の激化」（18.6%）、「利幅の縮小」（14.7%）、「大手企業との競争の激化」（10.9%）、「原材料高」（10.3%）の順であった。

重点経営施策は、「販路を広げる」（53.2%）が今期も最多となった。以下、「経費を節減する」（48.1%）、「情報力を強化する」（16.7%）、「新製品・技術を開発する」（8.3%）、「人材を確保する」と「提携先を見つける」（各7.7%）の順であった。

【製造業】 業況（江戸川区と東京都全体の比較）

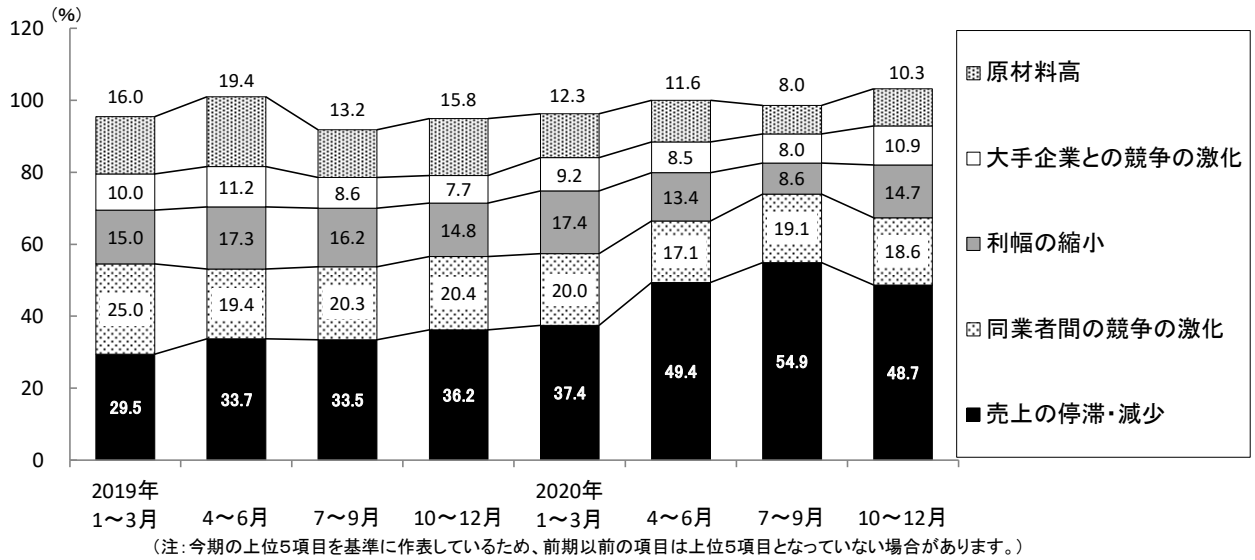


【製造業】 売上額・収益・販売価格・原材料価格の推移



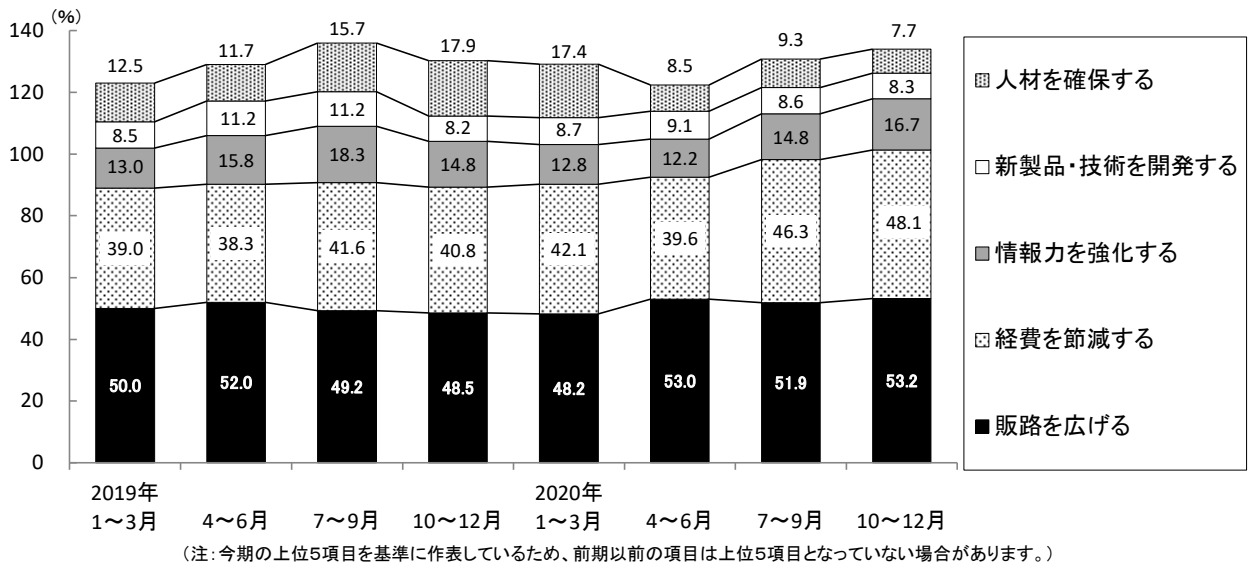
【製造業】 経営上の問題点 (複数回答)

2020年1～3月期		2020年4～6月期		2020年7～9月期		2020年10～12月期	
売上の停滞・減少	37.4%	売上の停滞・減少	49.4%	売上の停滞・減少	54.9%	売上の停滞・減少	48.7%
同業者間の競争の激化	20.0%	同業者間の競争の激化	17.1%	同業者間の競争の激化	19.1%	同業者間の競争の激化	18.6%
人手不足	17.9%	利幅の縮小	13.4%	人手不足	9.3%	利幅の縮小	14.7%
利幅の縮小	17.4%	原材料高	11.6%	利幅の縮小	8.6%	大手企業との競争の激化	10.9%
原材料高	12.3%	人手不足 大手企業との競争の激化 工場・機械の狭小・老朽化 販売納入先からの値下げ要請	8.5%	原材料高 大手企業との競争の激化 販売納入先からの値下げ要請	8.0%	原材料高	10.3%



【製造業】 重点経営施策 (複数回答)

2020年1～3月期		2020年4～6月期		2020年7～9月期		2020年10～12月期	
販路を広げる	48.2%	販路を広げる	53.0%	販路を広げる	51.9%	販路を広げる	53.2%
経費を節減する	42.1%	経費を節減する	39.6%	経費を節減する	46.3%	経費を節減する	48.1%
人材を確保する	17.4%	情報力を強化する	12.2%	情報力を強化する	14.8%	情報力を強化する	16.7%
情報力を強化する	12.8%	新製品・技術を開発する	9.1%	人材を確保する	9.3%	新製品・技術を開発する	8.3%
新製品・技術を開発する	8.7%	人材を確保する	8.5%	新製品・技術を開発する	8.6%	人材を確保する 提携先を見つける	7.7%



製造業の中分類業種別動向

注：コメント中の（）内のD.I.値は（前々期→前期→今期）となっている。

① 食料品

業況（△33.3→△57.2→△50.8）は多少悪化幅が縮小した。売上額（△36.3→△63.0→△60.6）、受注残（△36.1→△46.7→△42.8）、収益（△35.5→△65.5→△50.7）も厳しい状況ながら減少・減益傾向が弱まった。

販売価格（1.1→△7.6→△0.7）は厳しさが大幅に和らぎ、良化の兆しが見えてきた。原材料価格（19.4→7.5→4.1）は上昇が更に弱まり落ち着きを見せてきた。

資金繰り（△17.5→△34.1→△3.2）は極端に改善したが、借入難易度（0.0→0.0→△12.5）は苦しい状況に大きく転じた。

来期の見通しは、業況（△31.6 予想）は大幅に上向くと見ており、売上額（△50.9 予想）と収益（△41.4 予想）も厳しい状況ながら改善傾向にあり、受注残（△33.0 予想）は大幅に持ち直すとしている。販売価格（1.3 予想）はわずかにプラスに転じ、原材料価格（1.6 予想）は上昇がさらに弱まり良好感が見えてくると予想している。

② 一般、金型、電気、輸送、精密機械器具

業況（△45.0→△30.5→△48.5）は再び悪化傾向が強まった。売上額（△41.2→△26.4→△33.8）は減少をかなり強めたが、受注残（△41.5→△34.3→△28.2）は改善傾向が進んだ。収益（△41.0→△33.0→△32.8）は前期同様の水準が続いた。

販売価格（△12.7→△10.4→△3.0）は下降傾向がかなり改善されたが、原材料価格（△7.6→△2.6→2.4）は良好な状況から厳しい状況に転じた。

資金繰り（△37.6→△28.7→△16.2）は厳しさが大幅に和らぎ、借入難易度（△7.4→△11.1→△8.3）も窮屈感が幾分緩和された。

来期の見通しは、業況（△35.7 予想）は悪化幅が大幅に縮小すると見ている。売上額（△22.6 予想）と収益（△19.8 予想）は大きく持ち直し、受注残（△22.7 予想）もかなり改善すると見込まれている。販売価格（△5.2 予想）は下降が強まるが、原材料価格（△1.7 予想）は再び下降に転じ良好感が出てきた。

③ 金属製品、建設用金属製品

業況（△29.8→△19.6→△29.4）は再び悪化傾向が強まった。売上額（△33.5→△22.8→△25.1）は減少傾向がやや強まり、収益（△34.2→△18.5→△31.6）と受注残（△42.1→△22.1→△34.4）も減少・減益傾向が大きく強まった。

販売価格（△10.1→△1.9→△17.3）は下降傾向を大幅に強め、原材料価格（19.3→13.2→12.2）は前期並の上昇幅で推移した。

資金繰り（△13.5→△16.0→△11.5）は厳しさが多少和らぎ、借入難易度（4.2→3.9→12.5）は容易さが大幅に増した。

来期の見通しは、業況（△31.8 予想）は悪化傾向が幾分強まると見ている。売上額（△29.4 予想）は減少傾向が若干強まるが、受注残（△33.8 予想）と収益（△30.5 予想）は今期並の減少・減益傾向が続くと予想している。販売価格（△13.0 予想）は下降傾向が多少改善し、原材料価格（10.5 予想）は今期同様の上昇水準で推移すると予想している。

④ パルプ・紙、印刷、製本業

業況（△44.2→△44.1→△40.2）は悪化傾向がわずかに改善したが、売上額（△48.0→△42.4→△48.4）と収益（△51.5→△41.7→△55.6）は減少・減益傾向が強まった。受注残（△40.8→△40.6→△42.5）は前期同様の減少水準が続いた。

販売価格（△11.1→△19.6→△17.8）は前期並の下降水準で推移し、原材料価格（4.4→△11.7→△4.2）は下降が大きく弱まり良好感が後退した。

資金繰り（△30.3→△18.7→△11.8）は厳しさが大幅に和らいだが、借入難易度（0.0→△6.3→△5.6）は前期並の窮屈感が続いた。

来期の見通しは、業況（△38.1 予想）は厳しいながらも悪化傾向がやや弱まると見ている。売上額（△43.7 予想）は幾分持ち直し、受注残（△31.1 予想）と収益（△43.0 予想）は厳しいながらも減少・減益傾向が大きく改善すると予想している。販売価格（△6.4 予想）は大幅に持ち直して厳しさが和らぐが、原材料価格（9.8 予想）は下降から上昇に転じて厳しい状況になると予想している。

⑤ 木材・木製品、家具・装備品

業況（△57.1→△42.8→△49.8）は再び悪化傾向が強まった。売上額（△55.6→△41.3→△60.5）、収益（△57.3→△40.7→△59.0）、受注残（△45.5→△41.6→△53.5）も再び減少・減益傾向を大幅に強めた。

販売価格（△11.2→△3.0→△13.7）はさらに下降を強め、原材料価格（△3.7→△3.1→△0.4）は良好感がなくなった。

資金繰り（△51.0→△21.3→△8.8）は厳しさが大きく和らいだ。借入難易度（0.0→0.0→0.0）は前期同様変わらず推移した。

来期の見通しは、業況（△44.1 予想）はわずかに改善すると見ており、売上額（△36.1 予想）、受注残（△36.3 予想）、収益（△36.5 予想）は厳しいながらも大幅に持ち直すと予想している。販売価格（△5.3 予想）は下降傾向が大幅に弱まるが、原材料価格（7.6 予想）は下降から上昇に転じて厳しい状況になると予想している。

⑥ 繊維工業、衣服・その他の繊維製品

業況（△63.8→△60.4→△52.9）は厳しい状況ながら多少持ち直し、売上額（△61.5→△70.3→△45.9）、収益（△39.9→△56.8→△19.5）、受注残（△60.7→△55.7→△31.8）は減少・減益傾向が非常に大きく改善された。

販売価格（△26.7→△14.4→△12.6）と原材料価格（0.1→△9.3→△9.5）は前期同様の水準で推移した。

資金繰り（△55.6→△49.4→△4.2）は厳しさが極端に和らぎ、借入難易度（△22.2→△37.5→△22.2）も窮屈感が大きく緩和された。

来期の見通しは、業況（△57.3 予想）は再び悪化傾向が強まると見ている。売上額（△46.9 予想）は今期並の減少で推移するが、受注残（△38.5 予想）と収益（△37.2 予想）は再び減少・減益傾向が大幅に強まると予想している。販売価格（△3.3 予想）は厳しさが大幅に和らぐが、原材料価格（0.7 予想）は下降が大幅に弱まりわずかに上昇に転じると予想している。

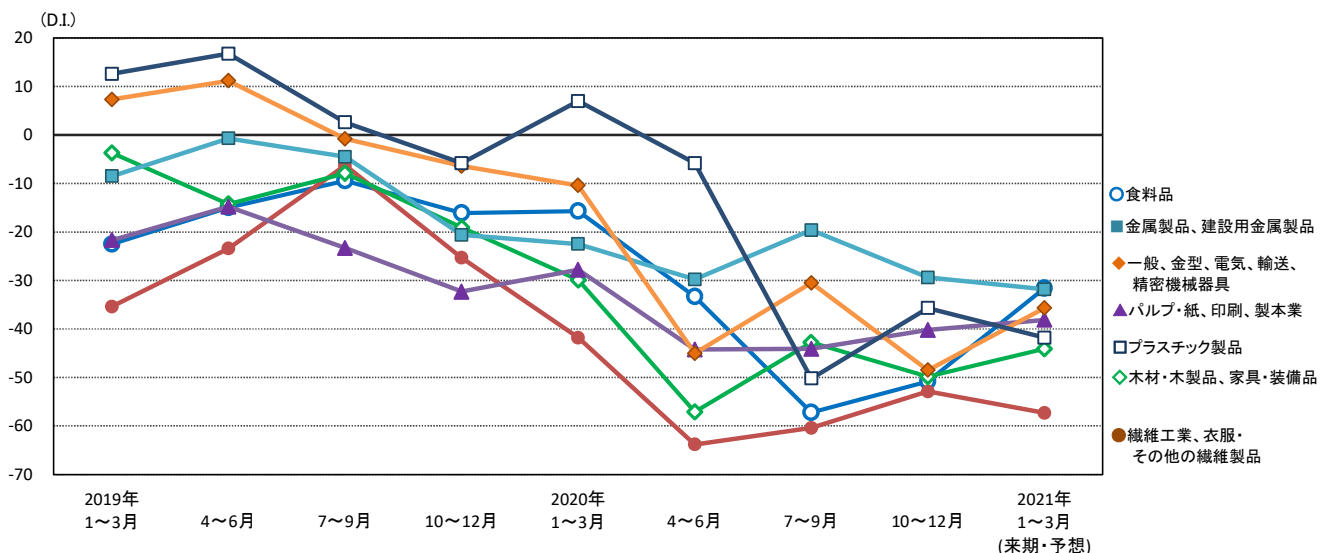
⑦ プラスチック製品

業況（△5.8→△50.2→△35.7）は厳しさがかなり弱まった。売上額（△14.0→△63.2→△20.7）、受注残（△17.9→△63.0→△43.8）、収益（△12.8→△64.7→△42.3）も減少・減益傾向が極端に改善された。

販売価格（7.5→△38.3→0.8）は極端に改善しわずかに上昇に転じたが、原材料価格（3.9→△22.2→△7.3）は下降傾向が大幅に弱まり良好感が後退した。

資金繰り（△19.3→△36.9→△6.7）は厳しさが極端に和らいだが、借入難易度（0.0→7.1→0.0）は容易さがなくなった。

来期の見通しは、業況（△41.8 予想）は再び悪化傾向が強まると予想している。売上額（△31.3 予想）は再び減少傾向を大きく強めるが、受注残（△37.2 予想）と収益（△37.4 予想）は幾分持ち直すが見込まれている。販売価格（△6.0 予想）は再び下降に転じ厳しい状況になり、原材料価格（△5.5 予想）は今期同様の下降水準で推移すると予想している。



小 売 業

注：コメント中の（）内のD.I.値は（前々期→前期→今期）となっている。

（１）業況、売上額、収益

業況（ $\Delta 37.8 \rightarrow \Delta 37.1 \rightarrow \Delta 33.2$ ）は悪化傾向がやや弱まった。

売上額（ $\Delta 43.6 \rightarrow \Delta 39.9 \rightarrow \Delta 37.6$ ）は多少改善し、収益（ $\Delta 36.4 \rightarrow \Delta 40.2 \rightarrow \Delta 39.6$ ）は前期並の厳しさが続いた。

来期の見通しについて、業況（ $\Delta 41.9$ 予想）は再び悪化傾向が強まると予想している。売上額（ $\Delta 39.8$ 予想）は幾分減少傾向を強め、収益（ $\Delta 40.2$ 予想）は今期並の減益傾向が続くと予想している。

（２）販売価格、仕入価格、在庫数量

販売価格（ $\Delta 14.5 \rightarrow \Delta 6.8 \rightarrow \Delta 10.8$ ）と仕入価格（ $\Delta 10.1 \rightarrow \Delta 4.0 \rightarrow \Delta 7.4$ ）はともに再び下降傾向が強まった。

在庫数量（ $\Delta 6.4 \rightarrow \Delta 0.3 \rightarrow \Delta 2.2$ ）は再び不足感が現れてきた。

来期の見通しについて、販売価格（ $\Delta 14.2$ 予想）は下降し多少厳しさが増し、仕入価格（ $\Delta 9.1$ 予想）は今期並の良好感で推移すると見ている。在庫数量（ $\Delta 2.5$ 予想）は今期同様の不足感が続くと予想している。

（３）資金繰り、借入金動向

資金繰り（ $\Delta 28.9 \rightarrow \Delta 18.6 \rightarrow \Delta 16.5$ ）は厳しさが若干和らぐが、借入難易度（ $\Delta 10.9 \rightarrow 0.0 \rightarrow \Delta 12.5$ ）は窮屈感が大きく現れてきた。

設備投資を「実施した」企業（ $6.2\% \rightarrow 9.0\% \rightarrow 4.6\%$ ）は前期から4.4%減少した。

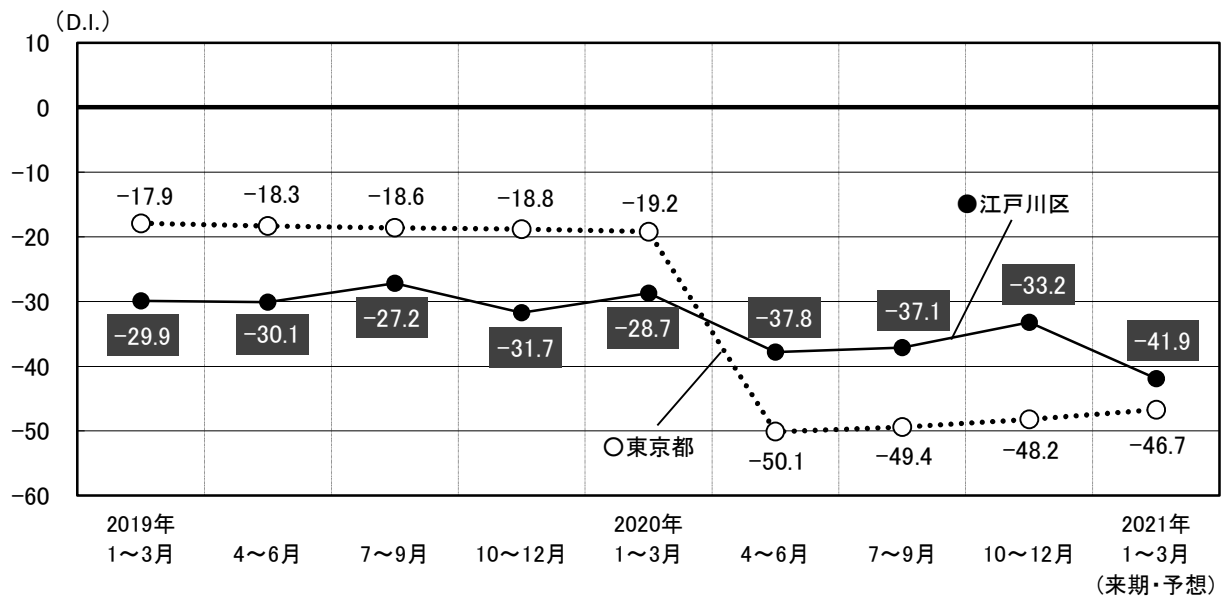
来期の見通しについて、資金繰り（ $\Delta 14.9$ 予想）は今期並の厳しさを推移すると予想している。

（４）経営上の問題点、重点経営施策

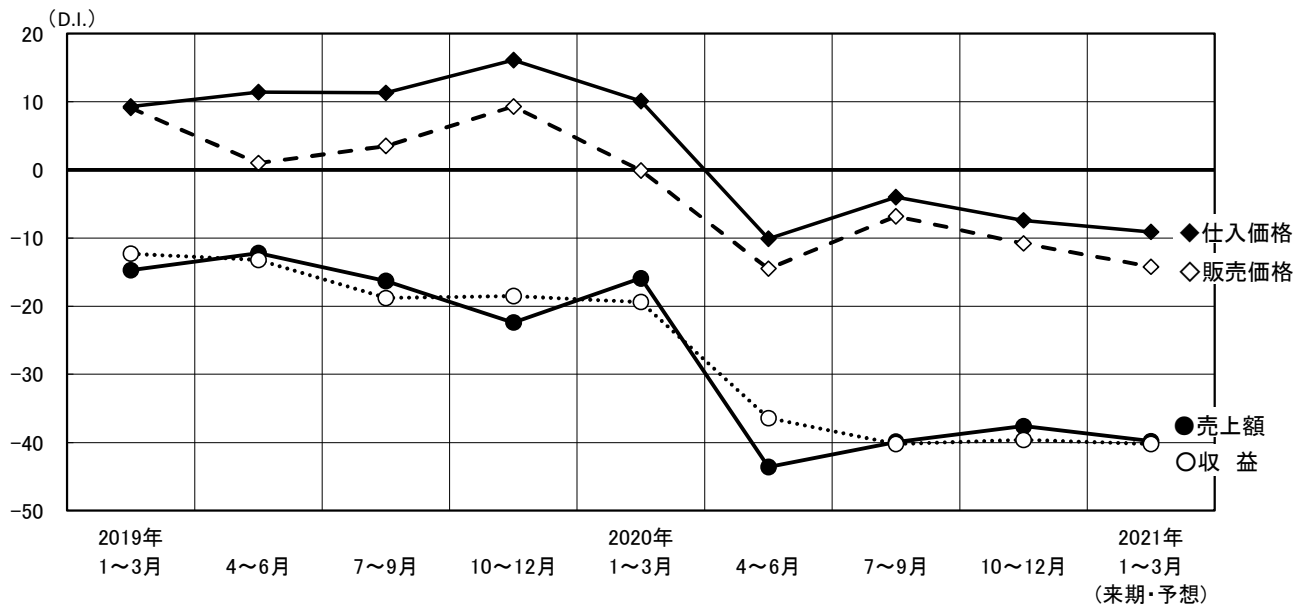
経営上の問題点は、「売上の停滞・減少」（50.0%）が今期も最多となった。以下、「同業者間の競争の激化」（27.8%）、「大型店との競争の激化」（23.6%）、「商店街の集客力の低下」（15.3%）、「利幅の縮小」（11.1%）の順であった。

重点経営施策は、「経費を節減する」（36.1%）が今期も最多となった。以下、「品揃えを改善する」（29.2%）、「宣伝・広報を強化する」（22.2%）、「売れ筋商品を取り扱う」（18.1%）、「商店街事業を活性化させる」（11.1%）の順であった。

【小売業】 業況（江戸川区と東京都全体の比較）

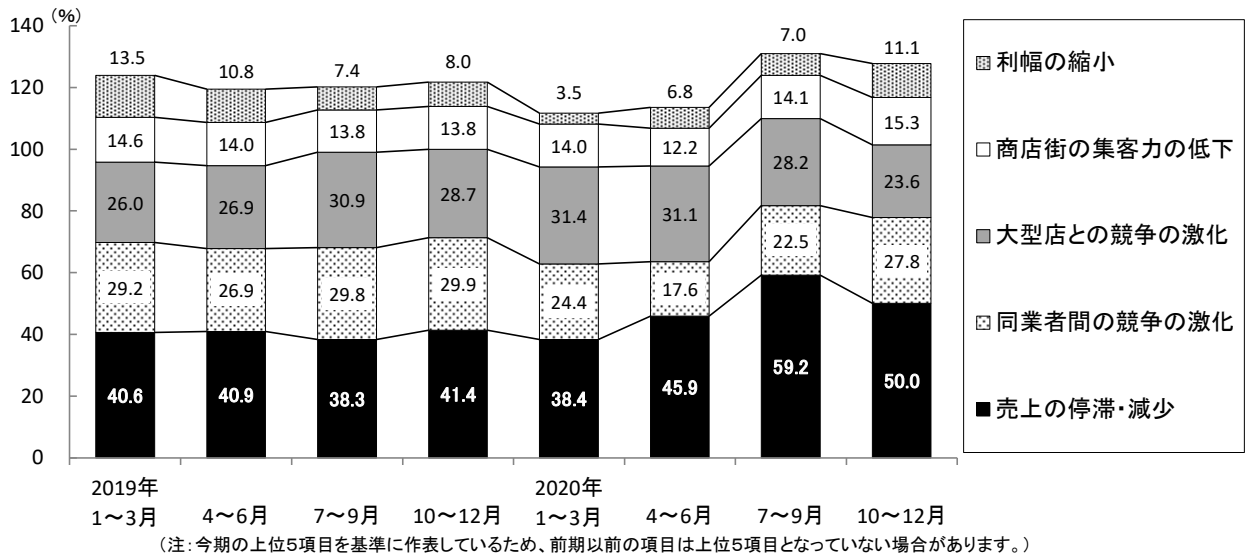


【小売業】 売上額・収益・販売価格・仕入価格の推移



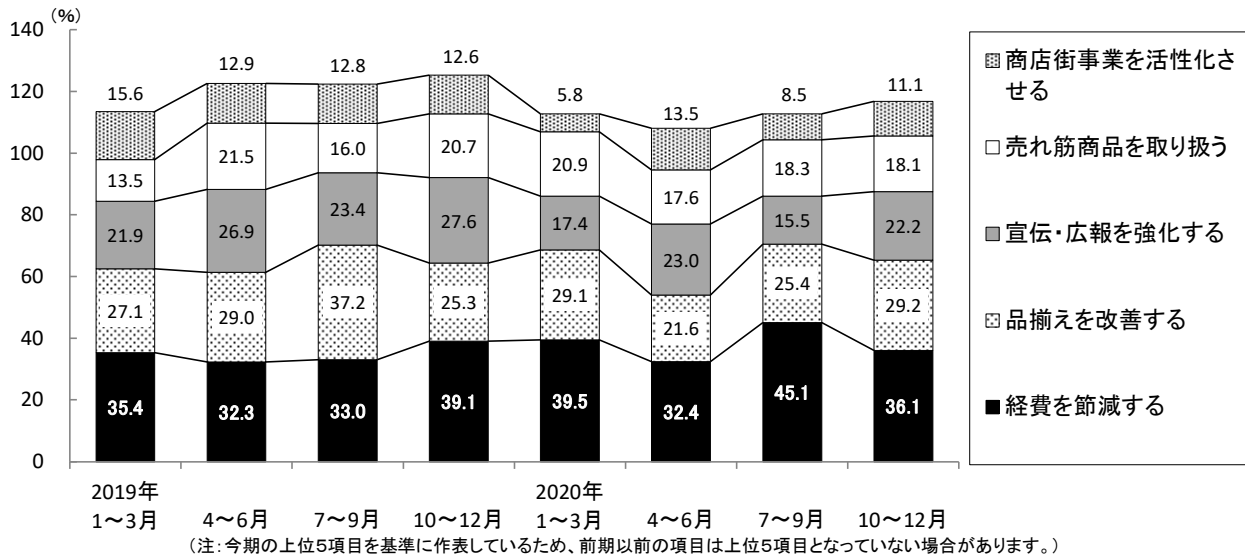
【小売業】 経営上の問題点 (複数回答)

2020年1～3月期		2020年4～6月期		2020年7～9月期		2020年10～12月期	
売上の停滞・減少	38.4%	売上の停滞・減少	45.9%	売上の停滞・減少	59.2%	売上の停滞・減少	50.0%
大型店との競争の激化	31.4%	大型店との競争の激化	31.1%	大型店との競争の激化	28.2%	同業者間の競争の激化	27.8%
同業者間の競争の激化	24.4%	同業者間の競争の激化	17.6%	同業者間の競争の激化	22.5%	大型店との競争の激化	23.6%
商店街の集客力の低下	14.0%	商店街の集客力の低下	12.2%	商店街の集客力の低下	14.1%	商店街の集客力の低下	15.3%
仕入先からの値上げ要請	9.3%	利幅の縮小	6.8%	利幅の縮小 取引先の減少	7.0%	利幅の縮小	11.1%



【小売業】 重点経営施策 (複数回答)

2020年1～3月期		2020年4～6月期		2020年7～9月期		2020年10～12月期	
経費を節減する	39.5%	経費を節減する	32.4%	経費を節減する	45.1%	経費を節減する	36.1%
品揃えを改善する	29.1%	宣伝・広報を強化する	23.0%	品揃えを改善する	25.4%	品揃えを改善する	29.2%
売れ筋商品を取り扱う	20.9%	品揃えを改善する	21.6%	売れ筋商品を取り扱う	18.3%	宣伝・広報を強化する	22.2%
宣伝・広報を強化する	17.4%	売れ筋商品を取り扱う	17.6%	宣伝・広報を強化する	15.5%	売れ筋商品を取り扱う	18.1%
不動産の有効活用を図る	7.0%	商店街事業を活性化させる	13.5%	商店街事業を活性化させる	8.5%	商店街事業を活性化させる	11.1%



小売業の中分類業種別動向

注：コメント中の（）内のD.I.値は（前々期→前期→今期）となっている。

① 家具・じゅう器、家電・家庭用機械

業況（△30.8→△50.3→△35.9）は悪化傾向ながらかなり持ち直したが、売上額（△28.9→△61.5→△61.7）と収益（△27.9→△61.7→△61.9）はともに前期並の厳しい状況が続いた。

販売価格（△14.7→△12.1→△23.2）は下降傾向を大きく強めたが、仕入価格（△14.3→△12.1→△10.6）は前期並の良好感で推移した。

資金繰り（△39.7→△23.0→△28.1）は厳しさがわずかに増し、借入難易度（0.0→△16.7→△20.0）も窮屈感が幾分強まった。

来期の見通しは、業況（△36.5 予想）は今期同様の悪化傾向が続くと見ている。売上額（△50.0 予想）と収益（△49.1 予想）は厳しい状況は続くもののかなり改善すると見込まれている。販売価格（△21.2 予想）は若干改善し、仕入価格（△10.0 予想）は今期同様の良好感で推移すると予想している。

② 飲食料品

業況（△40.7→△53.6→△40.1）は厳しい状況ながら多少持ち直し、売上額（△41.4→△53.4→△30.7）と収益（△36.7→△53.1→△31.6）も大幅に改善した。

販売価格（△9.9→△10.3→△19.5）はかなり下降して厳しさが強まったが、仕入価格（△6.8→△3.8→△12.8）も下降を強めて良好感が増した。

資金繰り（△36.6→△31.5→△15.5）は厳しさが大幅に和らいだが、借入難易度（△15.0→0.0→△11.1）はかなり低下し窮屈感が強まった。

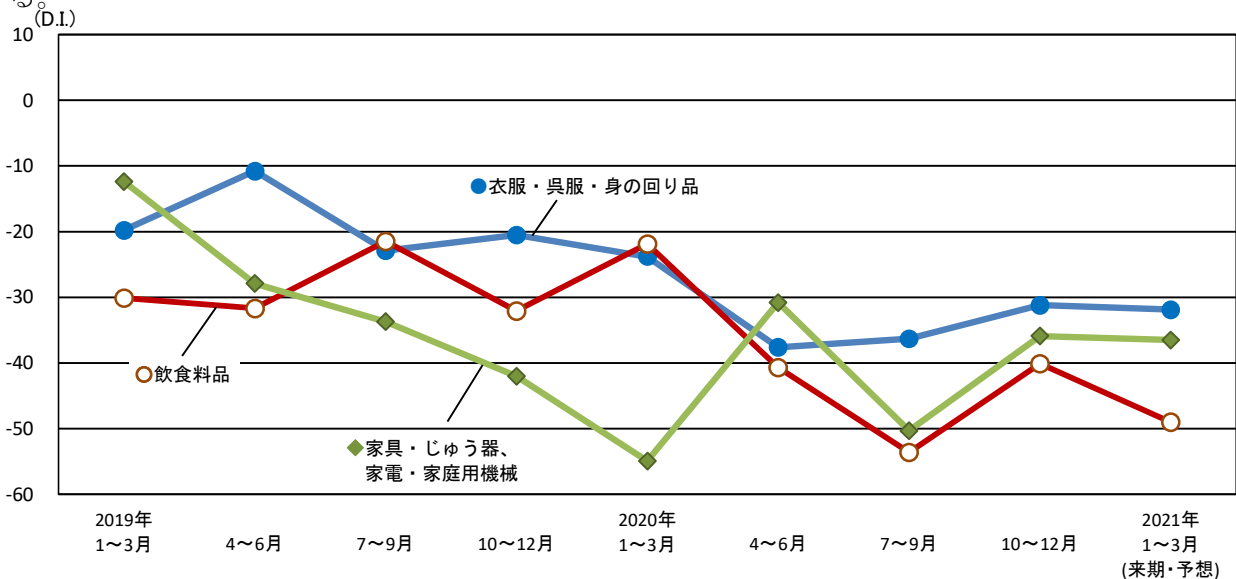
来期の見通しは、業況（△49.0 予想）は再び厳しさが増すと予想しており、売上額（△37.9 予想）と収益（△38.1 予想）も減少・減益傾向がかなり強まると見ている。販売価格（△17.6 予想）は前期並の下降幅で推移し、仕入価格（△8.0 予想）はわずかに下降が弱まり良好感が後退すると予想している。

③ 衣服、呉服、身の回り品

業況（△37.6→△36.3→△31.2）は悪化傾向が多少弱まった。売上額（△30.0→△20.5→△24.3）は幾分減少傾向を強めたが、収益（△29.6→△29.4→△22.5）はかなり改善した。

販売価格（△9.3→△9.6→△10.4）は前期並の下降幅で推移したが、仕入価格（△7.2→△6.3→△9.1）は良好感がわずかに増した。借入難易度（△22.2→△22.2→△30.0）は厳しさがかなり増したが、資金繰り（△12.0→△14.5→△10.8）は窮屈感がわずかに緩和した。

来期の見通しは、業況（△31.9 予想）は今期同様の厳しさが続くと見ている。売上額（△23.4 予想）は今期並の減少傾向が続き、収益（△25.5 予想）は減益傾向がやや強まると見ている。販売価格（△17.9 予想）はかなり下降し厳しさを強めるが、仕入価格（△17.0 予想）も下降し良好感が強まると予想している。



サービス業

注：コメント中の（）内のD.I.値は（前々期→前期→今期）となっている。

（１）業況、売上額、収益

業況（△53.7→△46.8→△42.4）は厳しい状況が続くものの多少持ち直した。

売上額（△54.5→△48.4→△50.0）は前期並の減少傾向が続き、収益（△56.5→△46.1→△50.4）は減益傾向がさらに強まった。

来期の見通しについて、業況（△40.6予想）は今期同様の厳しさが続くと考えているが、売上額（△34.7予想）と収益（△36.6予想）は厳しい状況ながらかなり改善すると予想している。

（２）料金、材料価格

料金（△19.2→△6.4→△7.1）は前期同様の下降水準で推移した。材料価格（△1.6→7.5→5.0）は上昇傾向が幾分弱まった。

来期の見通しについて、料金（△3.3予想）は下降傾向が若干弱まり、材料価格（10.7予想）は上昇傾向がやや強まると予想している。

（３）資金繰り、借入金動向

資金繰り（△39.7→△34.8→△24.6）は厳しさがかなり和らいだが、借入難易度（△4.5→0.0→△4.8）は再び窮屈感が現れてきた。

設備投資を「実施した」企業（8.9%→10.0%→9.4%）は、前期から0.6ポイント減少した。

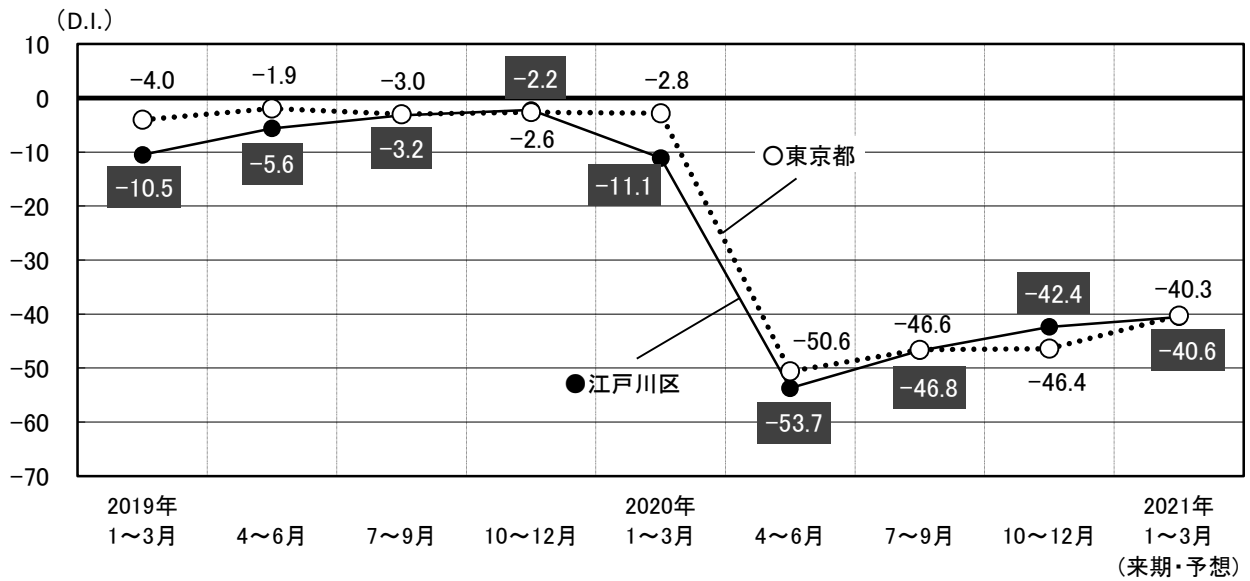
来期の見通しについて、資金繰り（△15.3予想）は引き続き改善傾向が続くと予想している。

（４）経営上の問題点、重点経営施策

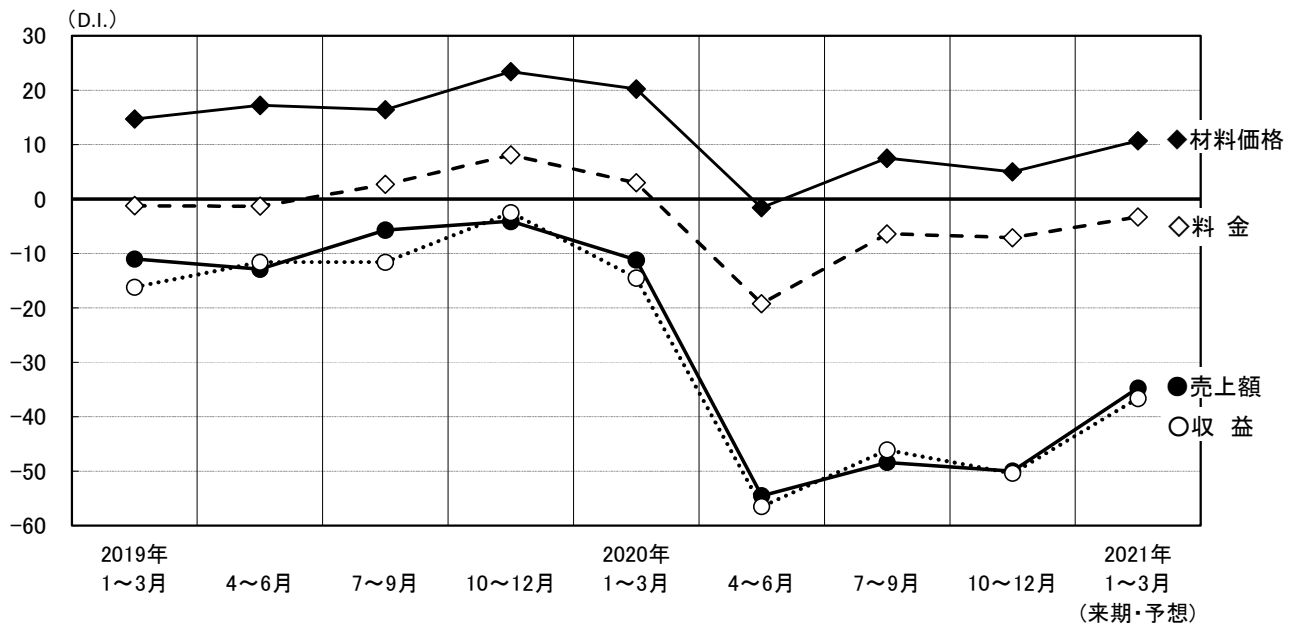
経営上の問題点は、「売上の停滞・減少」（49.1%）が今期も最多となった。以下、「同業者間の競争の激化」（25.5%）、「取引先の減少」（12.7%）、「利幅の縮小」、「大企業との競争の激化」、「人件費の増加」（各10.9%）の順であった。

重点経営施策では、「経費を節減する」（38.2%）が今期は最多となった。以下、「販路を広げる」（32.7%）、「宣伝・広告を強化する」（20.0%）、「技術力を強化する」（12.7%）、「店舗・設備を改装する」（10.9%）の順であった。

【サービス業】 業況（江戸川区と東京都全体の比較）

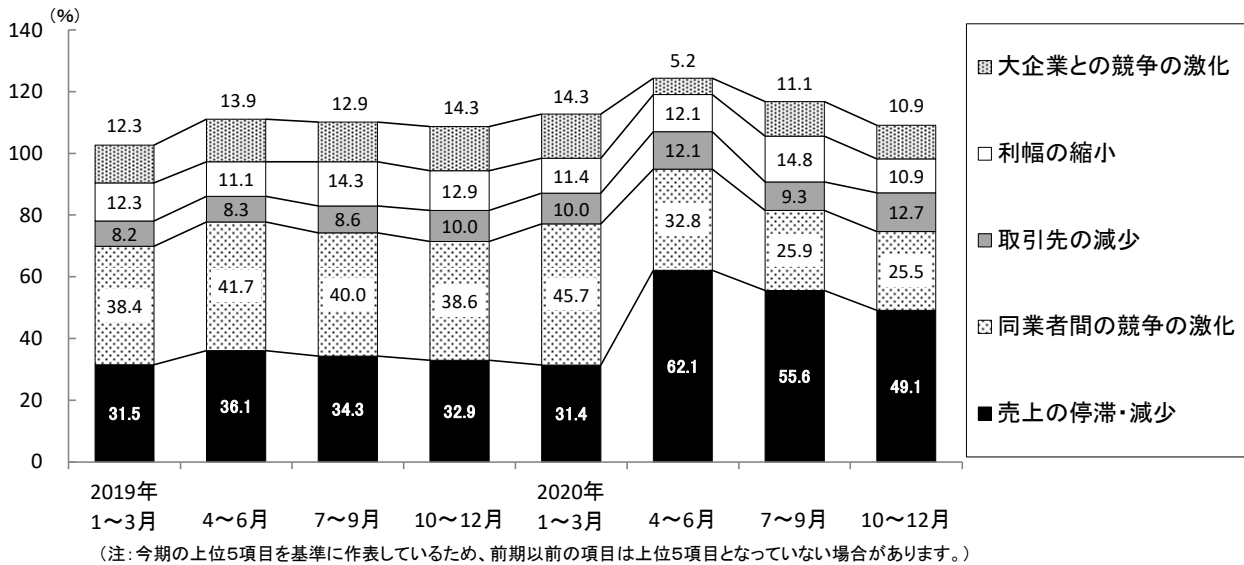


【サービス業】 売上額・収益・料金・材料価格の推移



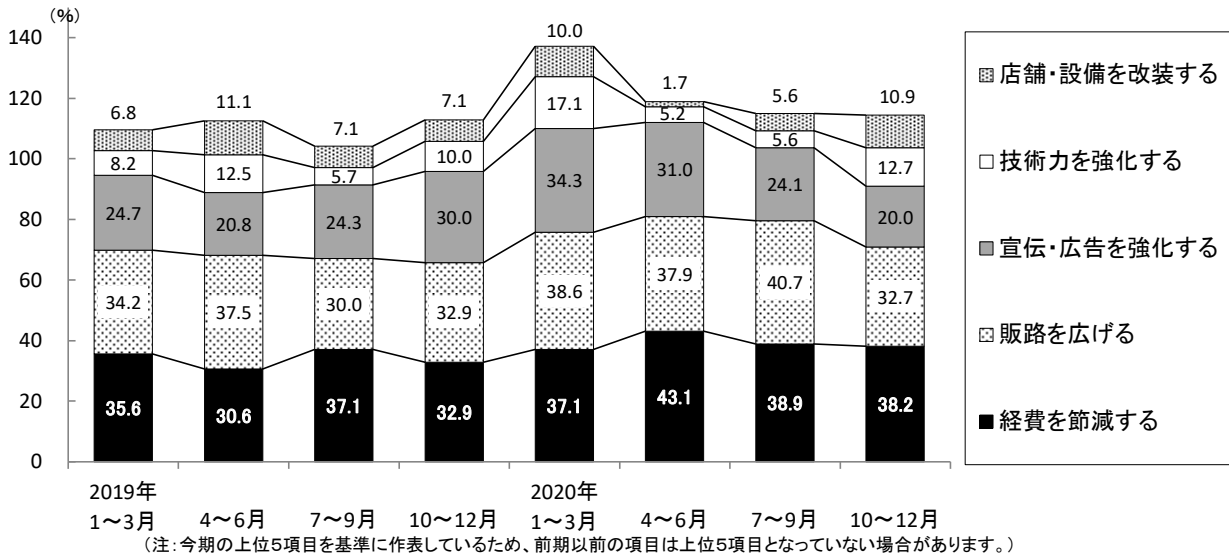
【サービス業】 経営上の問題点 (複数回答)

2020年1~3月期		2020年4~6月期		2020年7~9月期		2020年10~12月期	
同業者間の競争の激化	45.7%	売上の停滞・減少	62.1%	売上の停滞・減少	55.6%	売上の停滞・減少	49.1%
売上の停滞・減少	31.4%	同業者間の競争の激化	32.8%	同業者間の競争の激化	25.9%	同業者間の競争の激化	25.5%
人手不足	20.0%	人手不足		利幅の縮小	14.8%	取引先の減少	12.7%
大企業との競争の激化	14.3%	利幅の縮小	12.1%	人手不足	11.1%	利幅の縮小	10.9%
材料価格の上昇		取引先の減少		大企業との競争の激化		人件費の増加	



【サービス業】 重点経営施策 (複数回答)

2020年1~3月期		2020年4~6月期		2020年7~9月期		2020年10~12月期	
販路を広げる	38.6%	経費を節減する	43.1%	販路を広げる	40.7%	経費を節減する	38.2%
経費を節減する	37.1%	販路を広げる	37.9%	経費を節減する	38.9%	販路を広げる	32.7%
宣伝・広告を強化する	34.3%	宣伝・広告を強化する	31.0%	宣伝・広告を強化する	24.1%	宣伝・広告を強化する	20.0%
技術力を強化する	17.1%	人材を確保する	10.3%	人材を確保する	13.0%	技術力を強化する	12.7%
人材を確保する	15.7%	提携先を見つける	6.9%	提携先を見つける/技術力を強化する/店舗・設備を改装する	5.6%	店舗・設備を改装する	10.9%



建設業

注：コメント中の（）内のD.I.値は（前々期→前期→今期）となっている。

（１）業況、売上額、受注残、施工高、収益

業況（△34.8→△17.4→△24.5）は再び悪化幅がかなり拡大した。

売上額（△40.4→△21.7→△31.7）、受注残（△38.6→△24.7→△31.9）、施工高（△37.6→△17.6→△22.8）、収益（△43.7→△30.0→△37.9）も再び減少・減益傾向がかなり強まった。

来期の見通しについて、業況（△26.5予想）は厳しさが多少増すと見ている。受注残（△24.4予想）はかなり改善し、売上額（△28.0予想）、施工高（△18.8予想）、収益（△35.2予想）は減少・減益幅が幾分縮小すると予想している。

（２）請負価格、材料価格、在庫数量

請負価格（△9.6→△13.1→△23.3）は下降傾向を大きく強め、材料価格（17.2→18.3→17.4）は前期並の上昇が続いた。

在庫数量（△7.5→△5.3→△8.0）は品薄感がやや強まった。

来期の見通しについて、請負価格（△16.6予想）は下降傾向がかなり改善し、材料価格（14.4予想）は上昇傾向が多少弱まると見ている。在庫数量（△4.4予想）は品薄感がやや改善すると予想している。

（３）資金繰り、借入金動向

資金繰り（△15.0→△10.5→△4.2）は厳しさが大きく和らぎ、借入難易度（8.7→△4.6→△2.6）も窮屈感が幾分緩和した。

設備投資を「実施した」企業（21.6%→25.5%→29.2%）は前期から3.7ポイント増加した。

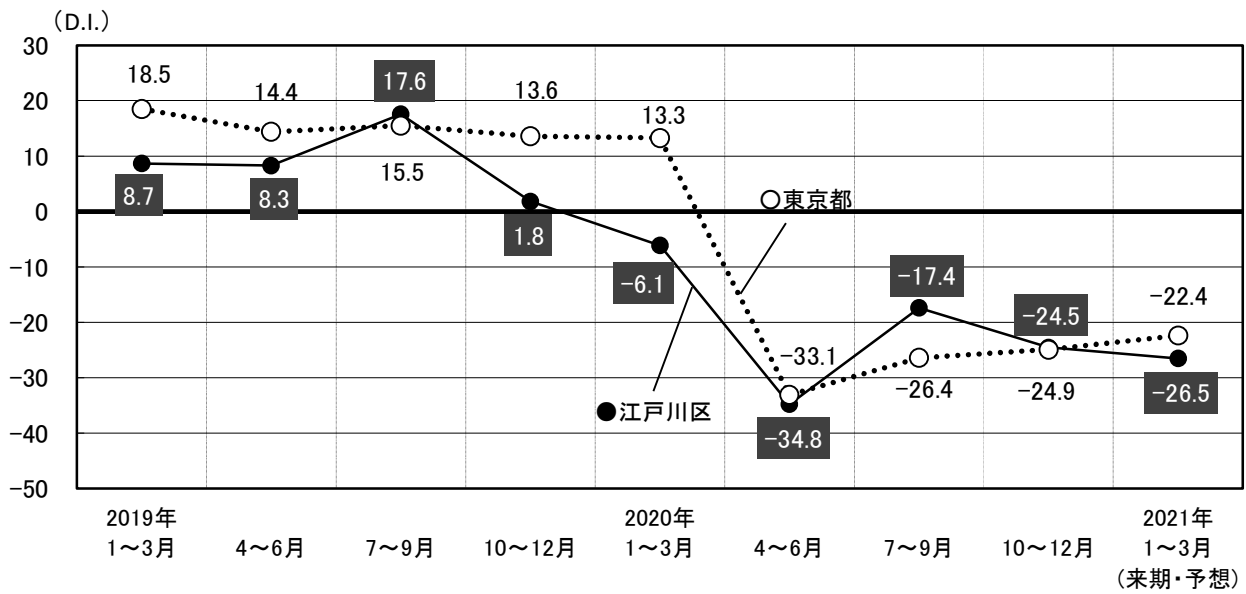
来期の見通しについて、資金繰り（△15.6予想）は再び厳しさが大きく増すと予想している。

（４）経営上の問題点、重点経営施策

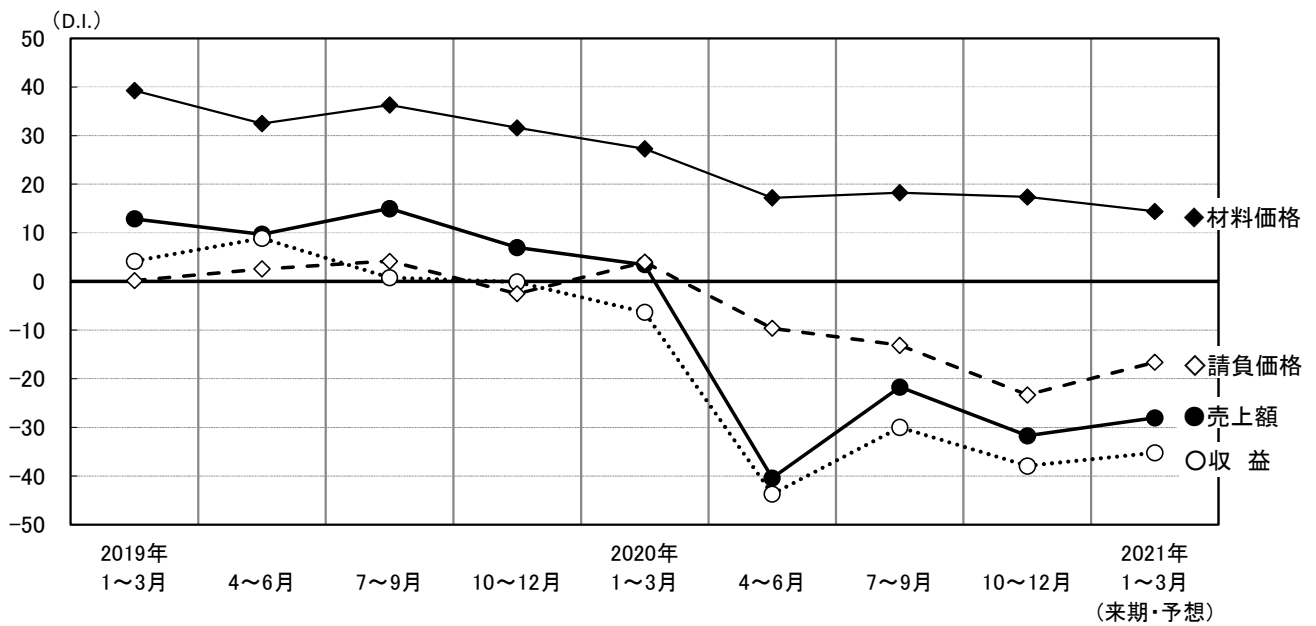
経営上の問題点は、「売上の停滞・減少」（38.8%）が今期も最多となった。以下、「同業者間の競争の激化」（28.6%）、「利幅の縮小」（26.5%）、「人手不足」、「人件費の増加」、「下請の確保難」、「材料価格の上昇」（各12.2%）の順であった。

重点経営施策では、「販路を広げる」（42.9%）が今期は最多となった。以下、「人材を確保する」（32.7%）、「経費を節減する」と「技術力を高める」（各28.6%）、「情報力を強化する」（20.4%）の順であった。

【建設業】 業況（江戸川区と東京都全体の比較）

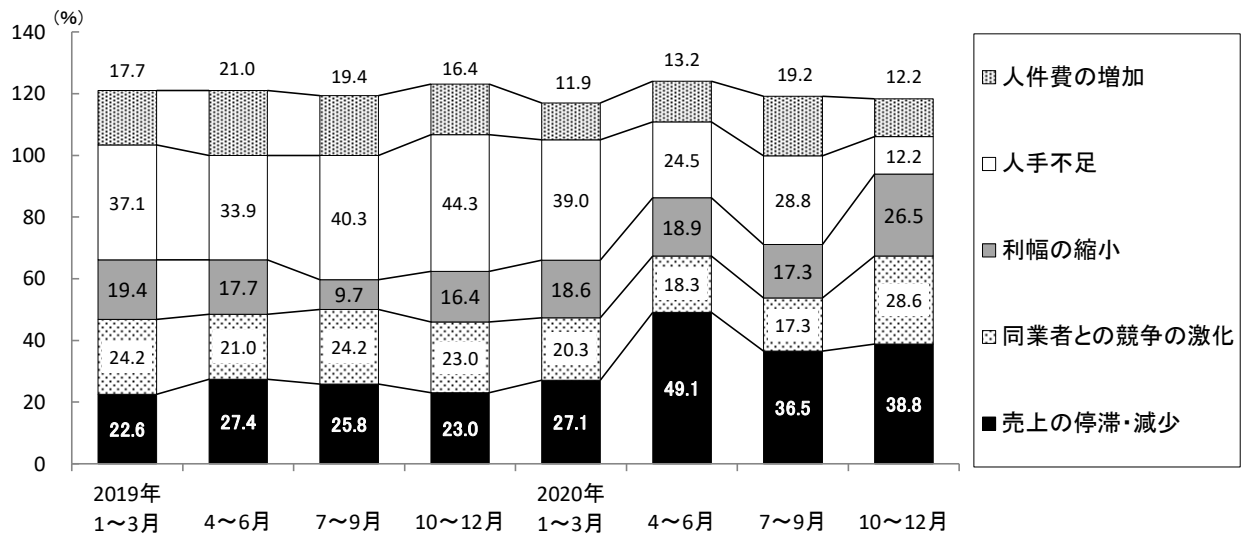


【建設業】 売上額、収益、請負価格、材料価格の推移



【建設業】 経営上の問題点 (複数回答)

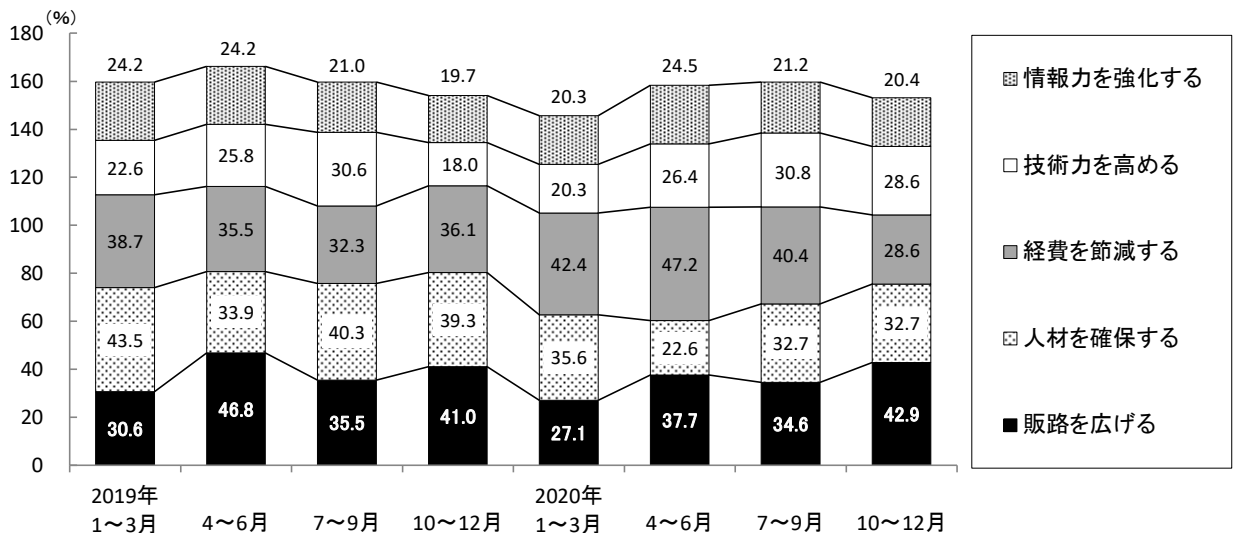
2020年1～3月期		2020年4～6月期		2020年7～9月期		2020年10～12月期	
人手不足	39.0%	売上の停滞・減少	49.1%	売上の停滞・減少	36.5%	売上の停滞・減少	38.8%
売上の停滞・減少	27.1%	同業者間の競争の激化	28.3%	人手不足	28.8%	同業者間の競争の激化	28.6%
同業者間の競争の激化	20.3%	人手不足	24.5%	人件費の増加	19.2%	利幅の縮小	26.5%
利幅の縮小	18.6%	利幅の縮小	18.9%	同業者との競争の激化	17.3%	人手不足 人件費の増加 下請の確保難 材料価格の上昇	12.2%
下請の確保難		下請の確保難 人件費の増加	13.2%	利幅の縮小			



(注: 今期の上位5項目を基準に作表しているため、前期以前の項目は上位5項目となっていない場合があります。)

【建設業】 重点経営施策 (複数回答)

2020年1～3月期		2020年4～6月期		2020年7～9月期		2020年10～12月期	
経費を節減する	42.4%	経費を節減する	47.2%	経費を節減する	40.4%	販路を広げる	42.9%
人材を確保する	35.6%	販路を広げる	37.7%	販路を広げる	34.6%	人材を確保する	32.7%
販路を広げる	27.1%	技術力を高める	26.4%	人材を確保する	32.7%	経費を節減する	28.6%
情報力を強化する	20.3%	情報力を強化する	24.5%	技術力を高める	30.8%	技術力を高める	
技術力を高める		人材を確保する	22.6%	情報力を強化する	21.2%	情報力を強化する	20.4%



(注: 今期の上位5項目を基準に作表しているため、前期以前の項目は上位5項目となっていない場合があります。)

江戸川区独自の調査から

[景況全般について]

- ・変動が激しく先が見通せないが、品質の良いものを短期納入してがんばっている。(製造業)
- ・10月、12月はまあまあ良かったが11月は悪かった。1月は暇になりそう。(製造業)
- ・あまり良くない。(製造業)
- ・景気動向は全く良くなる気配がない。2019年9月に戻ってくれたらと思っている。政策は何もやらないよりやった方が良いが、国民皆平等からすると是非とも時限立法で良いので消費税を0%にしてほしい。(建設業)
- ・業界全体は低迷・苦戦しているが、弊社はテレワーク需要と助成金を活用し堅調である。(卸売業、小売業)
- ・先が全然見えないコロナの影響、全くの暗闇。コロナ終わってくれることを願うばかり。(卸売業、小売業)
- ・GoToが始まってから居住地での消費活動は停滞したように感じる。12月に入ってからもより一層厳しい状態は続いている。(卸売業、小売業)
- ・景気はものすごく悪い。衛生面に気を配っている。(卸売業、小売業)
- ・2020年10月、11月と景気回復の兆しが見えたものの12月に入って、また下降の傾向にある。2021年に向けて何か役に立つ、もしくは便利という観点から景気回復を模索していく。(不動産業、物品賃貸業)
- ・景気に関しては、コロナの影響が大きくて後退している。業界動向については、感染拡大防止のため、各種会合及びイベント等の中止などを行っている。(学術研究、専門・技術サービス業)
- ・コロナで今までにないくらい最悪の状況。感染対策でも出費がかさんでいる。(生活関連サービス業、娯楽業)
- ・弊社主力の大規模イベント事業は、悪化の一途を辿っている。また、コロナ禍になってからWebでの配信が増えた為、今後も現地での開催が減ることが予想され、完全に行き詰まる前に廃業という選択肢を考えておかないといけない段階に来たと思う。(サービス業)

[受注・売上・単価・仕事量等について]

- ・コロナで店舗・飲食関連及びオフィス関連の仕事が延びることがあり、中止になるなり影響は有るが一般の方は伸びている。(建設業)
- ・受注は、既受注・予定ともに順調であり、前年同様となっている。(建設業)
- ・新型コロナウイルスに怯えながら日々仕事に邁進している。幸いにも、当社の現場は今のところ月20日～25日動いているが、単価の上昇は見込めず、赤字経営が続いている。社員・従業員の支払いは下げるつもりはない。(建設業)
- ・賑わい場所での売り上げが激減。(卸売業、小売業)
- ・今年は伸びるような流れでしたが、コロナの影響で主な顧客の売り上げが落ち込み、これからが心配。この流れを考えると危機感を感じる。(学術研究、専門・技術サービス業)
- ・11月中旬ごろまでは売り上げを戻してきていたが、それ以降コロナ感染者が増加してきたのと併せて売上げが減少している。施術という性格上、からだを接近させるため、「密」というイメージがあるので積極的なものが打ち出せないのが現状。(医療、福祉)

[経営上の課題]

- ・まだ取引先の動向が見えず苦勞している。受注時に前受け金をいただき、材料を仕入れて製作をしている。又、雇用助成金を活用して何とか持ちこたえている。(製造業)
- ・社員の退職により人手不足となり求人募集をしているが、反応がなく、当面の課題となっている。(建設業)
- ・国内の雇用環境の悪化に伴い、優秀な人材の確保を積極的に行っている。(運輸業)

[経営改善等に向けての取組み]

- ・新規物件ばかりだったが、今後はメンテナンスの分野に取り組むための勉強中。(建設業)
- ・事業の取り組みとしては、ウェブ上で面接(面談・相談)を行うなど、直接の接触を避けるよう努力しながら事業を行うよう工夫している。(学術研究、専門・技術サービス業)
- ・社員の技術研修を行っている。(サービス業)
- ・飲食店だが外出自粛を受けてテイクアウトも頑張っている。(飲食サービス業)

江戸川区の企業倒産動向

(2020年10月～12月)

2020年10～12月期の江戸川区の倒産件数は、前期比25.0%増の10件（前期8件）、負債総額は前期比166.4%増の10億31百万円（前期3億87百万円）であった。業種別にみると、件数では“小売業”が4件で最も多く、“建設業”と“宿泊業、飲食サービス業”が各2件であった。負債総額も“小売業”が8億18百万円で最も多く、次いで“建設業”が1億42百万円であった。

江戸川区の業種別倒産動向

(単位：件・百万円)

	前年同期 2019年10～12月		前期 2020年7～9月		今期 2020年10～12月	
	件数	負債総額	件数	負債総額	件数	負債総額
製造業	4	80	1	10	0	0
卸売業	1	20	1	10	1	10
小売業	3	30	1	30	4	818
サービス業	1	10	1	11	1	30
建設業	3	455	0	0	2	142
不動産業	0	0	1	20	0	0
情報通信業・運輸業	0	0	0	0	0	0
宿泊業、飲食サービス業	0	0	2	250	2	31
その他	0	0	1	56	0	0
合計	12	595	8	387	10	1,031

東京都の企業倒産動向

(2020年10月～12月)

2020年10～12月期の東京都の倒産件数は、前期比8.6%減の351件（前期384件）、負債総額は前期比20.3%減の435億円（前期546億円）であった。業種別にみると、件数では“サービス業”が92件で最も多く、次いで“卸売業”が53件であった。負債総額も“サービス業”が126億円で最も多く、以下、“小売業”が109億円、“卸売業”が58億円と続いた。

1. 概況

(単位：件・億円)

	前年同期 2019年 10～12月	前期 2020年 7～9月	今期 2020年 10～12月	前期比 (伸び率)	前年同期比 (伸び率)
	件数	417	384	351	-8.6%
負債総額	951	546	435	-20.3%	-54.3%

2. 原因別倒産動向

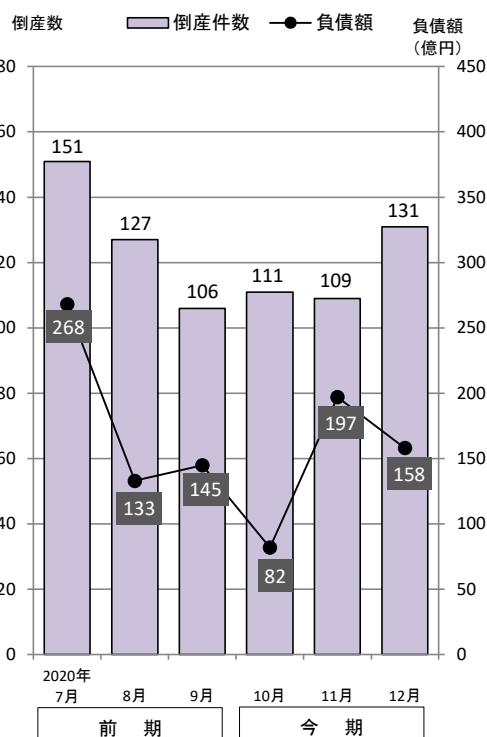
(単位：件)

	前年同期 2019年 10～12月	前期 2020年 7～9月	今期 2020年 10～12月	前期比 (伸び率)	前年同期比 (伸び率)
	販売不振	295	299	241	-19.4%
既往のしわよせ	37	28	21	-25.0%	-43.2%
売掛金等回収難	2	0	0	-	-
(不況型計)	334	327	262	-19.9%	-21.6%
放漫経営	28	17	30	76.5%	7.1%
過小資本	12	6	7	16.7%	-41.7%
他社倒産の余波	34	22	42	90.9%	23.5%
信用性低下	0	1	2	100.0%	-
在庫状態悪化	0	0	0	-	-
設備投資過大	1	3	2	-	100.0%
その他	8	8	6	-25.0%	-25.0%
合計	417	384	351	-8.6%	-15.8%

3. 業種別倒産動向

(単位：件・億円)

	前年同期 2019年10～12月		前期 2020年7～9月		今期 2020年10～12月	
	件数	負債総額	件数	負債総額	件数	負債総額
製造業	38	60	26	70	18	13
卸売業	73	191	72	166	53	58
小売業	44	83	43	43	37	109
サービス業	90	80	80	45	92	126
建設業	55	66	29	21	38	56
不動産業	13	8	21	31	18	29
情報通信業・運輸業	58	71	53	74	33	16
宿泊業、飲食サービス業	29	161	45	89	40	19
その他	17	233	15	67	22	11
合計	417	953	384	546	351	437



注1. 以下に示す割合は区内の中小企業（全6業種＝376事業所）の回答を集計したものです。業種別の分析については企業数の少ない「卸売業」「不動産業」を除いた4業種についてのみ行っています。

注2. 回答により100%にならないこともあります。

本調査結果の特徴	① 2021年の日本の景気見通し	『良い』が2.6%（前年比10.2p減）、『悪い』が82.4%（前年比45.2p増）
	② 2021年の自社の業況見通し	『良い』が4.5%（前年比3.9p減）、『悪い』が64.9%（前年比31.7p増）
	③ 2021年の売上額の対前年比	『増加』が13.1%（前年比2.5p減）、『減少』が47.7%（前年比23.9p増）
	④ 自社の業況が上向く転換点	『短期』31.9%（前年比4.9p増）、『中期』34.3%（前年比17.0p増）、 『長期』33.8%（前年比21.8p減）
	⑤ 地域金融機関に求めること（資金繰り以外）	「各種補助金・助成金等の活用支援」46.4% 「ビジネスマッチング・顧客紹介」26.8% 「人材獲得育成・人材派遣の支援」7.4% 「資金繰り以外に求めるものはない」29.3%

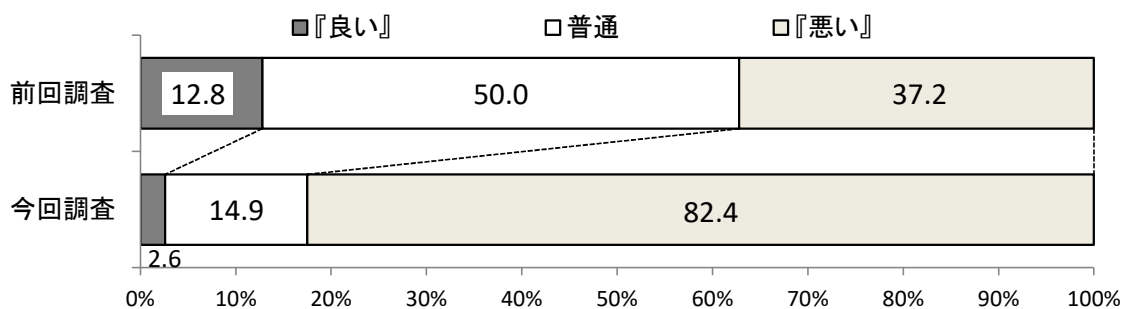
問1. 2021年の日本の景気見通しについて

区内の中小企業を対象に2021年の経営見通しについてうかがったところ、『良い』（「非常に良い」「良い」「やや良い」の和）とした企業は2.6%で、前回調査（12.8%）から10.2ポイントの減少となり、『悪い』（「非常に悪い」「悪い」「やや悪い」の和）は前回調査（37.2%）から45.2ポイント増加し82.4%となった。なお、「普通」は14.9%で前回調査（50.0%）から35.1ポイントの減少となった。

業種別に見ると、『良い』とする企業は“サービス業”が5.4%で最も高い割合であった。一方、『悪い』は、“建設業”が85.7%で最も高く、他の業種のすべてが8割台であった。

従業者規模別では、特に特徴的な傾向は見られなかった。

2021年の日本の景気見通し



※回答により100%にならないこともあります。

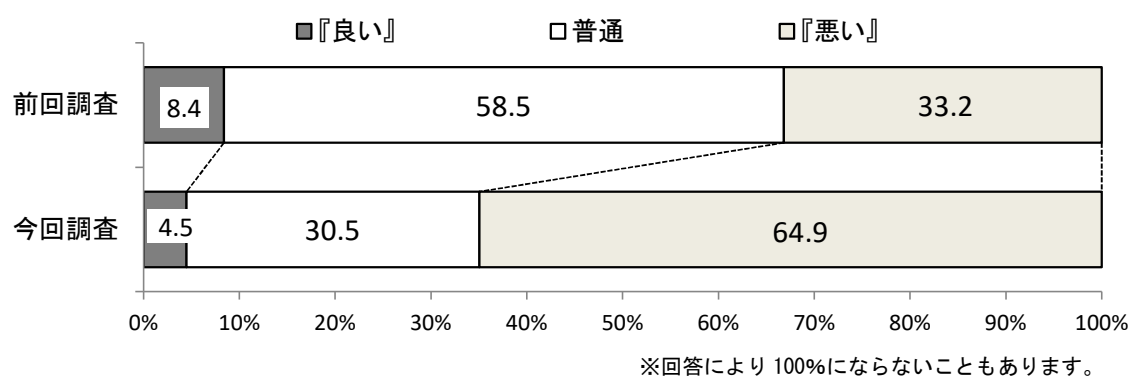
問2. 2021年の自社の業況見通しについて

自社の業況見通しについては、『良い』（「非常に良い」「良い」「やや良い」の和）とした企業は4.5%で、前回調査（8.4%）から3.9ポイント減少した。一方、『悪い』（「非常に悪い」「悪い」「やや悪い」の和）は64.9%で、前回調査（33.2%）から31.7ポイント増加した。また、「普通」は30.5%で、前回調査（58.5%）から28.0ポイント減少した。

業種別に見ると、『良い』とする業種は、“サービス業”が5.4%で最も高く、次いで“製造業”（4.5%）、“建設業”（4.1%）と続いたが、“小売業”（0.0%）では『良い』と回答した企業はなかった。一方、『悪い』は“小売業”が70.4%で最も高く、以下“建設業”（69.3%）、“サービス業”（67.3%）、“製造業”（63.2%）の順であった。

従業者規模別に見ると、『良い』は従業員数模が大きくなるほど割合が高くなる傾向が見られた。

2021年の自社の業況見通し



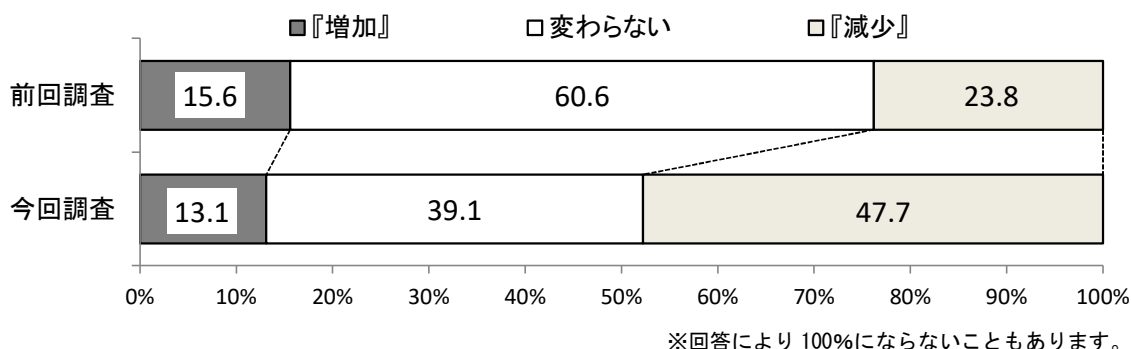
問3. 2021年の売上額対前年比伸び率について

売上『増加』を予想している企業は13.1%で、前回調査（15.6%）から2.5ポイント減少した。一方、『減少』を予想している企業は47.7%で、前回調査（23.8%）から23.9ポイント増加した。また、「変わらない」は39.1%で、前回調査（60.6%）から21.5ポイント減少した。

業種別に見ると、『増加』を予想する業種は、“製造業”が16.8%で最も高く、次いで“建設業”（14.3%）、“サービス業”（13.0%）と続き、“小売業”では2.8%にとどまった。一方、『減少』は“小売業”が50.6%で最も高く、以下“サービス業”（48.1%）、“建設業”（46.9%）、“製造業”（45.1%）の順であった。

従業者規模別では、特に特徴的な傾向は見られなかった。

2021年の売上額前年比伸び率

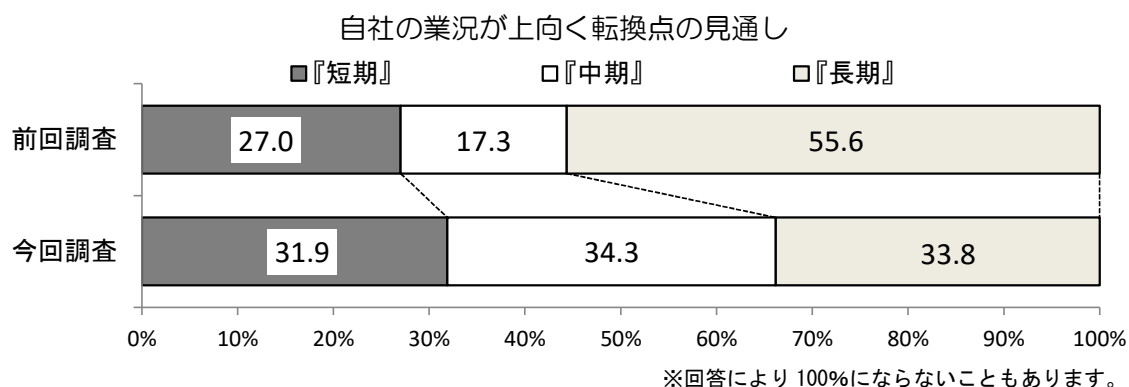


問4. 自社の業況が上向く転換点

自社の業況が『短期』（「既に上向いている」「6ヶ月以内」「1年後」の和）で上向くと回答した企業は31.9%で、前回調査（27.0%）から4.9ポイント増加した。『中期』（「2年後」「3年後」の和）と回答した企業は34.3%で、前回調査（17.3%）から17.0ポイント増加した。一方、『長期』（「3年超」「業況改善の見通しは立たない」の和）と回答した企業は33.8%で、前回調査（55.6%）と比べ21.8ポイント減少した。

業種別に見ると、『短期』で上向くと見る業種は高い順に“製造業”（35.7%）、“建設業”（34.7%）、“サービス業”（27.8%）、“小売業”（21.5%）となっている。『中期』は、“製造業”（38.3%）が最も高い割合であった。『長期』を予想する企業は、“小売業”（52.8%）、“サービス業”（40.8%）、“建設業”（32.6%）、“製造業”（25.9%）の順であった。

従業者規模別では、『短期』はおおむね従業員規模が大きくなるほど割合が高くなる傾向が見られ、逆に『長期』はおおむね従業員規模が小さくなるほど割合が高くなる傾向が見られた。

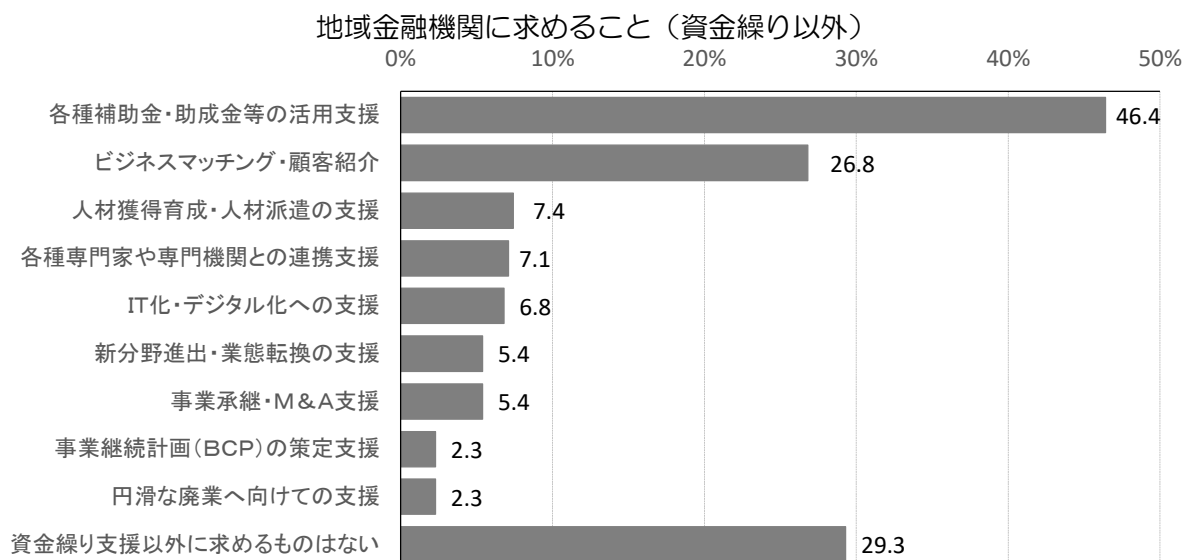


問5. 現下のコロナ禍において、資金繰り以外の支援で地域金融機関に求めること

現下のコロナ禍において、資金繰り以外の支援で地域の金融機関に求めることを調査した結果、「各種補助金・助成金等の活用支援」が46.4%で最も高い割合であった。次いで、「ビジネスマッチング・顧客紹介」（26.8%）、「人材獲得育成・人材派遣の支援」（7.4%）、「各種専門家や専門機関との連携支援」（7.1%）などと続いた。なお、「資金繰り支援以外に求めるものはない」は29.3%であった。

業種別に見ると、「各種補助金・助成金等の活用支援」は“製造業”が51.3%で最も高く、次いで“建設業”（48.8%）であった。「ビジネスマッチング・顧客紹介」は、“建設業”（30.2%）が最も高く、「各種専門家や専門機関との連携支援」は、“製造業”（11.2%）が最も高い割合であった。一方、「資金繰り支援以外に求めるものはない」は、“小売業”（34.8%）が最も高い割合であった。

従業員規模別では、特に特徴的な傾向は見られなかった。



		問1 2021年の日本の景気見通し							問2 2021年の自社の業況見通し								
		『良い』		やや良い	普通	『悪い』		『良い』		やや良い	普通	『悪い』					
回数		非常に良い	良い			やや悪い	悪い	非常に悪い	非常に良い			良い	やや悪い	悪い	非常に悪い		
全業種	375	-	0.5	2.1	14.9	43.7	33.1	5.6	374	-	1.3	3.2	30.5	43.0	19.8	2.1	
製造業	156	-	-	1.3	17.3	46.2	30.1	5.1	155	-	0.6	3.9	32.3	43.2	17.4	2.6	
従業者規模	1人~4人	79	-	-	1.3	16.5	54.4	25.3	2.5	78	-	-	3.8	28.2	50.0	17.9	-
	5人~9人	40	-	-	-	17.5	42.5	27.5	12.5	40	-	-	2.5	40.0	35.0	15.0	7.5
	10人~19人	20	-	-	5.0	15.0	20.0	60.0	-	20	-	-	5.0	40.0	30.0	25.0	-
	20人~29人	9	-	-	-	11.1	55.6	22.2	11.1	9	-	11.1	-	22.2	55.6	11.1	-
	30人~39人	2	-	-	-	-	100.0	-	-	2	-	-	-	-	100.0	-	-
	40人~49人	1	-	-	-	-	100.0	-	-	1	-	-	-	-	100.0	-	-
	50人~99人	4	-	-	-	50.0	-	50.0	-	4	-	-	25.0	25.0	-	25.0	25.0
	100人~199人	1	-	-	-	100.0	-	-	-	1	-	-	-	100.0	-	-	-
	200人~300人	0	-	-	-	-	-	-	-	0	-	-	-	-	-	-	-
形態・立地	問屋・商社	16	-	-	6.3	25.0	43.8	18.8	6.3	15	-	-	6.7	33.3	40.0	20.0	-
	大メーカー	23	-	-	4.3	17.4	43.5	17.4	17.4	23	-	4.3	8.7	30.4	39.1	8.7	8.7
	中小メーカー・仲間業者	83	-	-	-	14.5	50.6	33.7	1.2	83	-	-	3.6	30.1	49.4	15.7	1.2
	小売業者	16	-	-	-	25.0	37.5	31.3	6.3	16	-	-	-	50.0	25.0	25.0	-
	最終需要家	13	-	-	-	23.1	38.5	30.8	7.7	13	-	-	-	30.8	46.2	15.4	7.7
業況	良い	7	-	-	-	14.3	71.4	14.3	-	7	-	-	14.3	71.4	14.3	-	-
	普通	72	-	-	-	30.6	45.8	16.7	6.9	72	-	1.4	4.2	48.6	43.1	2.8	-
	悪い	75	-	-	2.7	5.3	44.0	44.0	4.0	74	-	-	2.7	10.8	47.3	33.8	5.4
小売業	71	-	-	2.8	15.5	46.5	28.2	7.0	71	-	-	-	29.6	46.5	19.7	4.2	
従業者規模	1人~4人	56	-	-	3.6	10.7	44.6	33.9	7.1	56	-	-	-	26.8	46.4	23.2	3.6
	5人~9人	8	-	-	-	37.5	50.0	-	12.5	8	-	-	-	37.5	50.0	-	12.5
	10人~19人	3	-	-	-	-	66.7	33.3	-	3	-	-	-	33.3	33.3	33.3	-
	20人~29人	2	-	-	-	50.0	50.0	-	-	2	-	-	-	50.0	50.0	-	-
	30人~39人	1	-	-	-	-	100.0	-	-	1	-	-	-	-	100.0	-	-
	40人~49人	0	-	-	-	-	-	-	-	0	-	-	-	-	-	-	-
	50人~99人	1	-	-	-	100.0	-	-	-	1	-	-	-	100.0	-	-	-
	100人~199人	0	-	-	-	-	-	-	-	0	-	-	-	-	-	-	-
	200人~300人	0	-	-	-	-	-	-	-	0	-	-	-	-	-	-	-
形態・立地	駅周辺商店街	11	-	-	-	18.2	36.4	36.4	9.1	11	-	-	-	36.4	27.3	27.3	9.1
	住宅地隣接商店街	36	-	-	2.8	16.7	44.4	33.3	2.8	36	-	-	-	25.0	58.3	16.7	-
	団地内商店街	4	-	-	25.0	-	25.0	-	50.0	4	-	-	-	25.0	25.0	25.0	25.0
	その他	16	-	-	-	18.8	56.3	25.0	-	16	-	-	-	31.3	50.0	18.8	-
業況	良い	3	-	-	-	33.3	66.7	-	-	3	-	-	-	66.7	33.3	-	-
	普通	41	-	-	4.9	22.0	53.7	14.6	4.9	41	-	-	-	43.9	43.9	9.8	2.4
	悪い	27	-	-	-	3.7	33.3	51.9	11.1	27	-	-	-	3.7	51.9	37.0	7.4
サービス業	55	-	3.6	1.8	10.9	36.4	36.4	10.9	55	-	3.6	1.8	27.3	36.4	29.1	1.8	
従業者規模	1人~4人	36	-	-	2.8	8.3	41.7	36.1	11.1	36	-	-	2.8	22.2	47.2	27.8	-
	5人~9人	6	-	-	-	33.3	16.7	33.3	16.7	6	-	-	-	50.0	16.7	33.3	-
	10人~19人	4	-	-	-	-	25.0	75.0	-	4	-	-	-	25.0	25.0	50.0	-
	20人~29人	4	-	-	-	25.0	25.0	25.0	25.0	4	-	-	-	50.0	-	25.0	25.0
	30人~39人	1	-	-	-	-	-	100.0	-	1	-	-	-	-	-	100.0	-
	40人~49人	2	-	50.0	-	-	50.0	-	-	2	-	50.0	-	-	50.0	-	-
	50人~99人	2	-	50.0	-	-	50.0	-	-	2	-	50.0	-	50.0	-	-	-
	100人~199人	0	-	-	-	-	-	-	-	0	-	-	-	-	-	-	-
	200人~300人	0	-	-	-	-	-	-	-	0	-	-	-	-	-	-	-
業況	良い	1	-	-	-	100.0	-	-	-	1	-	-	-	100.0	-	-	-
	普通	28	-	7.1	-	17.9	42.9	25.0	7.1	28	-	7.1	-	35.7	39.3	17.9	-
	悪い	24	-	-	4.2	4.2	29.2	45.8	16.7	24	-	-	4.2	8.3	37.5	45.8	4.2
建設業	49	-	-	2.0	12.2	44.9	38.8	2.0	49	-	-	4.1	26.5	46.9	22.4	-	
従業者規模	1人~4人	20	-	-	5.0	5.0	55.0	35.0	-	20	-	-	5.0	30.0	40.0	25.0	-
	5人~9人	11	-	-	-	18.2	27.3	45.5	9.1	11	-	-	-	27.3	36.4	36.4	-
	10人~19人	8	-	-	-	12.5	50.0	37.5	-	8	-	-	-	12.5	75.0	12.5	-
	20人~29人	5	-	-	-	20.0	40.0	40.0	-	5	-	-	-	40.0	60.0	-	-
	30人~39人	1	-	-	-	-	-	100.0	-	1	-	-	-	-	100.0	-	-
	40人~49人	3	-	-	-	33.3	33.3	33.3	-	3	-	-	33.3	33.3	-	33.3	-
	50人~99人	1	-	-	-	100.0	-	-	-	1	-	-	-	100.0	-	-	-
	100人~199人	0	-	-	-	-	-	-	-	0	-	-	-	-	-	-	-
	200人~300人	0	-	-	-	-	-	-	-	0	-	-	-	-	-	-	-
形態・立地	官公庁	3	-	-	-	-	100.0	-	-	3	-	-	-	33.3	66.7	-	-
	大企業	8	-	-	-	-	25.0	62.5	12.5	8	-	-	-	12.5	62.5	25.0	-
	中小企業	28	-	-	3.6	17.9	50.0	28.6	-	28	-	-	3.6	28.6	50.0	17.9	-
	個人	9	-	-	-	11.1	33.3	55.6	-	9	-	-	11.1	33.3	22.2	33.3	-
業況	良い	5	-	-	-	-	60.0	20.0	20.0	5	-	-	20.0	-	40.0	40.0	-
	普通	27	-	-	3.7	18.5	44.4	33.3	-	27	-	-	3.7	37.0	48.1	11.1	-
	悪い	17	-	-	-	5.9	41.2	52.9	-	17	-	-	-	17.6	47.1	35.3	-

		問3 2021年の売上額伸び率見通し										問4 自社の業況が上向く転換点の見通し							
		増加				変わらない	減少				短期			中期		長期			
回答数		30%以上の増加	20%~29%の増加	10%~19%の増加	10%未満の増加		10%未満の減少	10%~19%の減少	20%~29%の減少	30%以上の減少	すでに上向いている	6か月以内	1年後	2年後	3年後	3年超	業況改善の見通しは立たない		
全業種	373	0.5	1.3	3.5	7.8	39.1	25.2	10.7	7.8	4.0	370	3.5	10.3	18.1	17.8	16.5	9.5	24.3	
製造業	155	0.6	2.6	3.9	9.7	38.1	21.3	10.3	11.6	1.9	154	2.6	13.6	19.5	18.2	20.1	4.5	21.4	
従業者規模	1人~4人	79	1.3	3.8	3.8	38.1	21.9	12.7	15.2	2.5	78	2.6	12.8	11.5	16.7	19.2	7.7	29.5	
	5人~9人	40	-	-	2.5	15.0	50.0	20.0	2.5	7.5	40	2.5	17.5	27.5	20.0	12.5	2.5	17.5	
	10人~19人	20	-	5.0	5.0	15.0	30.0	15.0	15.0	-	20	-	10.0	30.0	20.0	30.0	-	10.0	
	20人~29人	9	-	-	11.1	11.1	33.3	33.3	11.1	-	8	12.5	12.5	25.0	-	37.5	-	12.5	
	30人~39人	2	-	-	-	-	-	100.0	-	-	2	-	-	-	50.0	50.0	-	-	
	40人~49人	1	-	-	-	-	-	100.0	-	-	1	-	-	-	-	100.0	-	-	
	50人~99人	3	-	-	-	66.7	-	-	33.3	-	4	-	25.0	25.0	50.0	-	-	-	
	100人~199人	1	-	-	-	-	-	100.0	-	-	1	-	-	100.0	-	-	-	-	
	200人~300人	0	-	-	-	-	-	-	-	-	0	-	-	-	-	-	-	-	
	形態・立地	問屋・商社	16	-	6.3	6.3	6.3	37.5	25.0	12.5	6.3	16	-	6.3	31.3	37.5	6.3	-	18.8
大メーカー		23	-	4.3	8.7	13.0	34.8	17.4	4.3	13.0	4.3	22	4.5	13.6	18.2	18.2	27.3	-	18.2
中小メーカー・仲間業者		82	1.2	1.2	3.7	6.1	40.2	26.8	8.5	9.8	2.4	83	3.6	8.4	21.7	12.0	25.3	6.0	22.9
小売業者		16	-	-	-	12.5	43.8	6.3	25.0	12.5	-	16	-	25.0	6.3	31.3	6.3	6.3	25.0
最終需要家		13	-	-	-	23.1	38.5	15.4	7.7	15.4	-	12	-	25.0	-	25.0	16.7	8.3	25.0
業況	良い	7	-	14.3	14.3	28.6	42.9	-	-	-	6	16.7	16.7	50.0	-	16.7	-	-	
	普通	72	-	1.4	1.4	5.6	55.6	27.8	5.6	2.8	72	4.2	12.5	16.7	12.5	23.6	1.4	29.2	
	悪い	74	1.4	2.7	5.4	12.2	20.3	17.6	16.2	20.3	4.1	74	-	13.5	18.9	25.7	17.6	8.1	16.2
小売業	71	-	-	1.4	1.4	46.5	35.2	5.6	5.6	4.2	70	2.9	4.3	14.3	15.7	10.0	11.4	41.4	
従業者規模	1人~4人	56	-	-	1.8	1.8	46.4	32.1	7.1	7.1	3.6	55	3.6	3.6	10.9	14.5	10.9	14.5	41.8
	5人~9人	8	-	-	-	-	37.5	50.0	-	-	12.5	8	-	12.5	37.5	-	12.5	-	37.5
	10人~19人	3	-	-	-	-	66.7	33.3	-	-	-	3	-	-	33.3	33.3	-	33.3	
	20人~29人	2	-	-	-	-	50.0	50.0	-	-	-	2	-	-	-	50.0	-	50.0	
	30人~39人	1	-	-	-	-	-	100.0	-	-	-	1	-	-	-	100.0	-	-	
	40人~49人	0	-	-	-	-	-	-	-	-	-	0	-	-	-	-	-	-	
	50人~99人	1	-	-	-	-	100.0	-	-	-	-	1	-	-	-	-	-	100.0	
	100人~199人	0	-	-	-	-	-	-	-	-	-	0	-	-	-	-	-	-	
	200人~300人	0	-	-	-	-	-	-	-	-	-	0	-	-	-	-	-	-	
	形態・立地	駅周辺商店街	11	-	-	-	-	45.5	27.3	-	18.2	9.1	10	-	-	10.0	20.0	10.0	-
住宅地隣接商店街		36	-	-	-	2.8	50.0	38.9	5.6	2.8	-	36	-	2.8	8.3	19.4	8.3	8.3	52.8
団地内商店街		4	-	-	-	-	25.0	25.0	50.0	-	-	4	-	-	-	25.0	-	-	75.0
その他		16	-	-	6.3	-	43.8	37.5	-	-	12.5	16	6.3	12.5	31.3	6.3	18.8	-	25.0
業況	良い	3	-	-	-	-	66.7	33.3	-	-	-	3	33.3	33.3	33.3	-	-	-	
	普通	41	-	-	-	-	61.0	31.7	4.9	2.4	-	40	2.5	2.5	15.0	15.0	7.5	15.0	42.5
	悪い	27	-	-	3.7	3.7	22.2	40.7	7.4	11.1	11.1	27	-	3.7	11.1	18.5	14.8	7.4	44.4
サービス業	54	-	-	1.9	11.1	38.9	25.9	14.8	-	7.4	54	3.7	5.6	18.5	14.8	16.7	16.7	24.1	
従業者規模	1人~4人	35	-	-	2.9	8.6	37.1	28.6	22.9	-	-	36	-	5.6	13.9	16.7	13.9	22.2	27.8
	5人~9人	6	-	-	-	-	83.3	-	-	-	16.7	6	-	-	-	16.7	16.7	50.0	
	10人~19人	4	-	-	-	-	25.0	75.0	-	-	-	4	-	25.0	50.0	-	25.0	-	
	20人~29人	4	-	-	-	25.0	25.0	-	-	-	50.0	3	-	-	66.7	-	33.3	-	
	30人~39人	1	-	-	-	-	-	-	-	-	100.0	1	-	-	-	100.0	-	-	
	40人~49人	2	-	-	-	50.0	-	50.0	-	-	-	2	50.0	-	50.0	-	-	-	
	50人~99人	2	-	-	-	50.0	50.0	-	-	-	-	2	50.0	-	-	-	50.0	-	
	100人~199人	0	-	-	-	-	-	-	-	-	-	0	-	-	-	-	-	-	
	200人~300人	0	-	-	-	-	-	-	-	-	-	0	-	-	-	-	-	-	
	業況	良い	1	-	-	-	100.0	-	-	-	-	-	0	-	-	-	-	-	-
普通		28	-	-	-	7.1	57.1	17.9	17.9	-	-	28	7.1	7.1	17.9	7.1	10.7	17.9	32.1
悪い		23	-	-	4.3	13.0	13.0	39.1	13.0	-	17.4	24	-	4.2	16.7	25.0	25.0	16.7	12.5
建設業	49	-	-	6.1	8.2	38.8	20.4	14.3	6.1	6.1	49	4.1	12.2	18.4	18.4	14.3	16.3	16.3	
従業者規模	1人~4人	20	-	-	-	15.0	45.0	15.0	5.0	5.0	15.0	20	5.0	5.0	15.0	10.0	25.0	20.0	20.0
	5人~9人	11	-	-	18.2	-	18.2	18.2	27.3	18.2	-	11	-	18.2	9.1	45.5	-	9.1	18.2
	10人~19人	8	-	-	-	12.5	25.0	50.0	12.5	-	-	8	-	25.0	12.5	-	12.5	37.5	12.5
	20人~29人	5	-	-	-	-	60.0	20.0	20.0	-	-	5	-	20.0	40.0	20.0	20.0	-	
	30人~39人	1	-	-	-	-	-	-	100.0	-	-	1	-	-	100.0	-	-	-	
	40人~49人	3	-	-	33.3	-	66.7	-	-	-	-	3	33.3	-	-	33.3	-	-	33.3
	50人~99人	1	-	-	-	-	100.0	-	-	-	-	1	-	-	100.0	-	-	-	
	100人~199人	0	-	-	-	-	-	-	-	-	-	0	-	-	-	-	-	-	
	200人~300人	0	-	-	-	-	-	-	-	-	-	0	-	-	-	-	-	-	
	形態・立地	官公庁	3	-	-	-	-	66.7	-	33.3	-	-	3	-	33.3	33.3	-	-	-
大企業		8	-	-	12.5	12.5	25.0	25.0	12.5	12.5	-	8	-	12.5	37.5	12.5	-	25.0	12.5
中小企業		28	-	-	3.6	7.1	42.9	25.0	14.3	3.6	3.6	28	3.6	7.1	14.3	25.0	17.9	14.3	17.9
個人		9	-	-	11.1	11.1	33.3	11.1	-	11.1	22.2	9	11.1	22.2	11.1	-	22.2	22.2	11.1
業況	良い	5	-	-	20.0	20.0	-	20.0	20.0	-	-	5	20.0	40.0	20.0	-	-	20.0	-
	普通	27	-	-	3.7	7.4	59.3	11.1	11.1	3.7	3.7	27	3.7	7.4	14.8	25.9	11.1	11.1	25.9
	悪い	17	-	-	5.9	5.9	17.6	35.3	17.6	5.9	11.8	17	-	11.8	23.5	11.8	23.5	23.5	5.9

問5 地域金融機関に求めること(資金繰り以外)												
	回答数	各種補助金・助成金等の活用	紹介ビジネスマッチング・顧客	人材獲得育成・人材派遣の	連携専門家や専門機関との	IT化・デジタル化への支	新分野進出・業態転換の支	事業承継・M&A支援	事業継続計画(BCP)の	円滑な廃業へ向けての支援	資金繰り支援以外に求めるものは	
全業種	351	46.4	26.8	7.4	7.1	6.8	5.4	5.4	2.3	2.3	29.3	
製造業	152	51.3	29.6	7.9	11.2	7.9	4.6	5.9	1.3	1.3	24.3	
従業者規模	1人~4人	77	39.0	36.4	7.8	6.5	11.7	2.6	9.1	1.3	2.6	28.6
	5人~9人	39	66.7	17.9	15.4	15.4	5.1	2.6	-	-	-	15.4
	10人~19人	19	57.9	36.8	-	21.1	5.3	15.8	-	5.3	-	21.1
	20人~29人	9	77.8	11.1	-	-	-	11.1	-	-	-	22.2
	30人~39人	2	50.0	50.0	-	50.0	-	-	-	-	-	50.0
	40人~49人	1	-	-	-	-	-	-	100.0	-	-	-
	50人~99人	4	50.0	-	-	25.0	-	-	-	-	-	50.0
	100人~199人	1	100.0	100.0	-	-	-	-	-	-	-	-
	200人~300人	0	-	-	-	-	-	-	-	-	-	-
形態・立地	問屋・商社	16	43.8	31.3	12.5	12.5	25.0	-	12.5	-	-	18.8
	大メーカー	22	45.5	22.7	13.6	13.6	9.1	22.7	4.5	4.5	-	31.8
	中小メーカー・仲間業者	81	51.9	33.3	8.6	9.9	4.9	-	4.9	1.2	-	25.9
	小売業者	16	56.3	18.8	-	18.8	6.3	6.3	-	-	6.3	18.8
	最終需要家	12	50.0	25.0	-	8.3	8.3	8.3	8.3	-	8.3	16.7
業況	良い	7	57.1	-	-	-	-	-	14.3	14.3	-	14.3
	普通	71	42.3	26.8	8.5	9.9	8.5	1.4	7.0	-	-	32.4
	悪い	72	59.7	36.1	8.3	13.9	8.3	8.3	4.2	1.4	2.8	16.7
小売業	69	36.2	23.2	7.2	4.3	5.8	5.8	2.9	-	4.3	34.8	
従業者規模	1人~4人	54	38.9	18.5	3.7	3.7	5.6	5.6	-	-	5.6	38.9
	5人~9人	8	25.0	50.0	25.0	12.5	12.5	25.0	-	-	-	12.5
	10人~19人	3	66.7	-	33.3	-	-	-	-	-	-	-
	20人~29人	2	-	50.0	-	-	-	-	-	-	-	50.0
	30人~39人	1	-	100.0	-	-	-	-	-	-	-	-
	40人~49人	0	-	-	-	-	-	-	-	-	-	-
	50人~99人	1	-	-	-	-	-	-	-	-	-	100.0
	100人~199人	0	-	-	-	-	-	-	-	-	-	-
	200人~300人	0	-	-	-	-	-	-	-	-	-	-
形態・立地	駅周辺商店街	10	50.0	30.0	-	-	-	-	-	-	-	40.0
	住宅地隣接商店街	35	34.3	20.0	2.9	2.9	8.6	5.7	2.9	-	5.7	37.1
	団地内商店街	4	-	25.0	-	-	-	-	-	-	-	75.0
	その他	16	31.3	31.3	25.0	12.5	6.3	12.5	6.3	-	6.3	18.8
業況	良い	3	33.3	66.7	33.3	-	33.3	-	33.3	-	-	-
	普通	39	25.6	25.6	10.3	5.1	2.6	7.7	2.6	-	5.1	38.5
	悪い	27	51.9	14.8	-	3.7	7.4	3.7	-	-	3.7	33.3
サービス業	51	43.1	17.6	7.8	5.9	3.9	3.9	2.0	2.0	3.9	31.4	
従業者規模	1人~4人	33	42.4	15.2	3.0	-	6.1	3.0	-	3.0	3.0	36.4
	5人~9人	5	20.0	-	-	-	-	-	20.0	-	20.0	40.0
	10人~19人	4	50.0	50.0	25.0	-	-	-	-	-	-	25.0
	20人~29人	4	50.0	-	25.0	-	-	25.0	-	-	-	25.0
	30人~39人	1	100.0	-	-	-	-	-	-	-	-	-
	40人~49人	2	-	50.0	50.0	100.0	-	-	-	-	-	-
	50人~99人	2	100.0	50.0	-	50.0	-	-	-	-	-	-
	100人~199人	0	-	-	-	-	-	-	-	-	-	-
	200人~300人	0	-	-	-	-	-	-	-	-	-	-
業況	良い	1	100.0	-	-	-	-	-	-	-	-	-
	普通	26	34.6	23.1	7.7	11.5	3.8	-	3.8	-	-	42.3
	悪い	22	50.0	13.6	9.1	-	4.5	9.1	-	4.5	9.1	18.2
建設業	43	48.8	30.2	7.0	4.7	2.3	9.3	14.0	7.0	2.3	30.2	
従業者規模	1人~4人	17	35.3	23.5	-	-	-	11.8	5.9	-	5.9	41.2
	5人~9人	9	55.6	44.4	11.1	11.1	-	22.2	22.2	11.1	-	22.2
	10人~19人	8	62.5	50.0	25.0	12.5	-	-	25.0	25.0	-	-
	20人~29人	4	75.0	25.0	-	-	25.0	-	25.0	-	-	25.0
	30人~39人	1	-	-	-	-	-	-	-	-	-	100.0
	40人~49人	3	33.3	-	-	-	-	-	-	-	-	66.7
	50人~99人	1	100.0	-	-	-	-	-	-	-	-	-
	100人~199人	0	-	-	-	-	-	-	-	-	-	-
	200人~300人	0	-	-	-	-	-	-	-	-	-	-
形態・立地	官公庁	3	66.7	-	33.3	-	-	-	33.3	-	-	33.3
	大企業	8	50.0	37.5	12.5	-	12.5	-	37.5	12.5	-	25.0
	中小企業	24	45.8	33.3	4.2	8.3	-	12.5	8.3	4.2	4.2	29.2
	個人	8	50.0	25.0	-	-	-	12.5	-	12.5	-	37.5
業況	良い	5	60.0	20.0	40.0	-	-	-	20.0	-	-	40.0
	普通	24	33.3	37.5	4.2	-	4.2	8.3	12.5	4.2	4.2	37.5
	悪い	14	71.4	21.4	-	14.3	-	14.3	14.3	-	-	14.3

東京都全体の中小企業の景況

(2020年10月～12月期)

業況は足踏み状態 ～先行き不透明で回復は遠く～

都内中小企業の景況・6業種合計 (D.I.)



業況判断DI (季節調整済、「良い」企業割合－「悪い」企業割合) は△43.6 (前期は△43.9) と前期に比べ0.3ポイントの改善にとどまり、新型コロナウイルス再燃の影響を受け、落ち込み状態から抜け出せず足踏み状態となった。

業種別でも、全業種で大きな変化はなく、前期同様の厳しさが続いて停滞した。

来期は、製造業・卸売業・サービス業・建設業でわずかに持ち直すものの、小売業においては今期並の低調感で推移し、不動産業は更に厳しさを強めると予想している。足元では感染再拡大が続き、緊急事態宣言下の活動自粛要請の影響を受け、更なる景況感の悪化も懸念される

	前期	今期	増減	来期予想	今期との増減
製造業	-49.4	-49.9	-0.5	-44.4	5.5
卸売業	-49.5	-50.1	-0.6	-47.0	3.1
小売業	-49.4	-48.2	1.2	-46.7	1.5
サービス業	-46.6	-46.4	0.2	-40.3	6.1
建設業	-26.4	-24.9	1.5	-22.4	2.5
不動産業	-24.2	-24.3	-0.1	-26.4	-2.1
総合	-43.9	-43.6	0.3	-40.0	3.6

※前期 (2020年7～9月) 来期 (2021年1～3月)

<製造業>

業況は前期見通しでは若干の改善を予想していたものの、依然回復せず、8期連続で前期を下回った。売上額・受注残・収益については、前期並の減少・減益が続いた。価格面では販売価格・原材料価格ともに変動なく推移した。資金繰りは前期同様の厳しさが続き、原材料在庫数は前期並の不足感となった。

経営上の問題点の上位項目は前期同様に「売上の停滞・減少」(57%)、「同業者間の競争の激化」(23%)、「利幅の縮小」(14%)の順となっている。重点経営施策についても「販路を広げる」(58%)、「経費を節減する」(47%)、「情報力を強化する」(15%)と前期同様の順となった。

来期の業況は売上額・受注残・収益ともに、減少・減益幅が縮小し改善すると見ている。

<小売業>

業況は木材・建築材料、医薬品・化粧品など一部で改善されつつあるものの、新型コロナウイルス再燃の影響を受け、売上額・収益は横這いで、全体としては前期同様の悪化水準で推移した。価格面では、販売価格は前期並に推移し、仕入価格は落着きを見せた。資金繰りは厳しい状態が続いている。

経営上の問題点は前期同様に「売上の停滞・減少」(55%)、「同業者間の競争の激化」(23%)、「大型店との競争の激化」(21%)が上位を占めている。重点経営施策も「経費を節減する」(44%)、「品揃えを改善する」(28%)、「宣伝・広告を強化する」(24%)と続いている。

来期の業況は、来年度に向けて景気浮揚策を期待し緩やかな改善を予想しているものの、売上額・収益については今期並の低調感で推移し、回復度合は鈍いと見ている。

<サービス業>

業況は洗濯・理容・美容を除きわずかに持ち直したものの、全体では前期と変化なく足踏み状態となった。売上額・収益については「GoToキャンペーン」等の効果によりわずかに上向いたが、11月中旬から表面化したコロナ感染拡大第3波の影響により、大幅な改善には至らなかった。価格面では料金は下降を強め、材料価格は落着きを見せている。資金繰りは前期同様変わらず、横這いで推移した。

経営上の問題点は前期同様に「売上の停滞・減少」(52%)、「同業者間の競争の激化」(29%)、「人手不足」(19%)の順となっている。重点経営施策は「経費を節減する」(43%)、「販路を広げる」(39%)、3位に「人材を確保する」が上昇し「宣伝・広告を強化する」と同率(18%)で続いている。

来期は売上額・収益が持ち直し、業況は改善が見られるとの期待と予想をしているが、コロナの感染拡大の状況によっては宿泊・飲食はさらに厳しさを増す懸念もある。

<建設業>

業況は個人からの仕事請負について前期に引き続き若干の改善が見られたものの、全体では前期ほどの回復は見られなかった。売上額・受注残・施工高・収益ともに前期並の減少・減益で推移している。価格面では請負価格は変化なく、材料価格は落着きを見せている。人手は再び不足感が強まった。

経営上の問題点の上位項目は「売上の停滞・減少」(40%)、2位に「同業者間の競争の激化」(30%)が上昇し、「人手不足」(29%)の順となった。重点経営施策は前期同様に「経費を節減する」(45%)、「販路を広げる」(43%)、「人材を確保する」(31%)が続いている。

来期の業況はわずかに改善し、緩やかな回復が続くと予想している。売上額・受注残・施工高・収益についても減少・減益幅が縮小すると見ている。

(一般社団法人 東京都信用金庫協会調べ)

江戸川区と東京都全体の比較表

(2020年10月～12月期)

製造業

【今期実績の比較】

	全 体		食 料 品		一般、金型、電気、輸送、精密機械器具		金属製品、建設用金属製品		パルプ・紙・紙加工品、出版業、印刷業、製版業、製本業		パルプ・紙、印刷、製本業		木材・木製品、家具・装備品		繊維工業、衣服・その他繊維製品		プラスチック製品		
	江戸川区	全都	江戸川区	全都	江戸川区	全都	江戸川区	全都	江戸川区	全都	江戸川区	全都	江戸川区	全都	江戸川区	全都	江戸川区	全都	
業況	-44	-50	-51	-48	-49	-43	-29	-49	-40	-58	-40	-60	-50	-56	-53	-63	-36	-44	
売上額	-41	-51	-61	-50	-34	-44	-25	-52	-48	-61	-48	-63	-61	-59	-46	-58	-21	-40	
受注残	-40	-47	-43	-47	-28	-39	-34	-51	-43	-52	-43	-55	-54	-58	-32	-50	-44	-39	
収益	-43	-48	-51	-47	-33	-41	-32	-51	-56	-54	-56	-55	-59	-57	-20	-53	-42	-45	
販売価格	-12	-10	-1	-2	-3	-8	-17	-10	-18	-14	-18	-15	-14	-18	-13	-17	1	-5	
原材料価格	1	2	4	11	2	3	12	4	-4	0	-4	-1	0	-6	-10	2	-7	2	
原材料在庫	-1	-2	15	3	1	-1	4	-2	-8	-4	-8	-5	-3	-9	-7	-1	-1	1	
資金繰り	-13	-25	-3	-21	-16	-23	-12	-26	-12	-27	-12	-28	-9	-32	-4	-35	-7	-18	
雇用	残業時間	-22	-24	-18	-19	-23	-22	-24	-24	-29	-28	-29	-29	-8	-21	-11	-22	-23	-22
	人手	-3	-3	-9	-6	0	-4	0	-1	0	-2	0	-1	-8	-4	-22	-2	0	0
同期比	売上額	-49	-59	-46	-55	-54	-53	-36	-60	-71	-68	-71	-71	-62	-63	-45	-61	-39	-47
	収益	-43	-55	-27	-53	-50	-50	-28	-57	-67	-61	-67	-65	-62	-60	-33	-60	-31	-46
経営上の問題点	① 売上の停滞・減少	49	57	55	51	50	54	36	53	57	67	57	66	62	61	56	58	43	49
	② 同業者間の競争の激化	19	23	18	23	15	20	20	21	24	32	24	34	8	29	22	25	-	21
	③ 利幅の縮小	15	14	-	13	15	14	8	15	24	15	24	14	23	21	11	12	7	13
	④ 大手企業との競争の激化	11	8	-	11	12	7	12	9	14	8	14	7	8	7	22	6	7	6
	⑤ 原材料高	10	8	-	13	12	6	20	7	-	5	-	6	-	6	22	10	7	8
重点経営施策	① 販路を広げる	53	58	64	68	46	56	44	55	62	63	62	65	62	59	67	60	50	63
	② 経費を節減する	48	47	55	48	46	44	16	46	43	51	43	52	62	51	67	48	50	43
	③ 情報力を強化する	17	15	18	15	19	14	20	14	29	18	29	17	8	7	-	14	-	11
	④ 新製品・技術を開発する	8	11	18	20	19	14	4	8	10	11	10	9	-	6	11	10	-	10
	⑤ 人材を確保する	8	11	9	10	4	14	12	11	14	6	14	5	8	16	-	8	7	6
借入の難易度	-4	3	-13	-5	-8	9	13	6	-6	0	-6	0	0	-1	-22	-8	0	1	

【来期見通しの比較】

業況	-40	-44	-32	-43	-36	-36	-32	-44	-38	-53	-38	-54	-44	-51	-57	-53	-42	-44	
売上額	-35	-42	-51	-39	-23	-34	-29	-44	-44	-52	-44	-53	-36	-47	-47	-48	-31	-44	
受注残	-31	-40	-33	-39	-23	-31	-34	-43	-31	-46	-31	-48	-36	-46	-39	-47	-37	-41	
収益	-35	-40	-41	-41	-20	-33	-31	-43	-43	-47	-43	-49	-37	-43	-37	-45	-37	-44	
販売価格	-8	-10	1	1	-5	-8	-13	-10	-6	-11	-6	-12	-5	-13	-3	-17	-6	-8	
原材料価格	3	2	2	9	-2	3	11	2	10	1	10	2	8	1	1	-2	-6	1	
原材料在庫	2	-3	12	2	4	-1	5	-3	10	-3	10	-4	1	-3	2	-1	-20	-3	
資金繰り	-14	-23	-4	-20	-13	-19	-21	-24	0	-24	0	-24	-10	-25	-13	-33	-21	-19	
雇用	残業時間	-17	-21	-18	-22	-15	-19	-16	-20	-29	-26	-29	-27	0	-15	0	-14	-23	-24
	人手	-4	-4	-9	-5	8	-5	-4	-3	0	-3	0	-2	-8	-5	-29	-4	0	-1

* 季節変動調整済D・Iを表示している項目。業況、売上額、受注残、収益、販売価格、原材料価格、原材料在庫、資金繰り

* 単純D・Iを表示している項目。雇用面、同期比、借入の難易度

* 企業割合(%)を表示している項目。経営上の問題点、重点経営施策

小売業

【今期実績の比較】

		全 体		家具・じゅう器、 家電・家庭用機械		飲食料品		衣服、呉服、 身の回り品	
		江戸川区	全都	江戸川区	全都	江戸川区	全都	江戸川区	全都
業況		-33	-48	-36	-49	-40	-43	-31	-57
売上額		-38	-49	-62	-55	-31	-40	-24	-58
収益		-40	-47	-62	-53	-32	-37	-23	-58
販売価格		-11	-9	-23	-5	-20	-7	-10	-16
仕入価格		-7	-1	-11	-4	-13	0	-9	-7
在庫		-2	0	1	-3	-13	-1	-2	9
資金繰り		-17	-28	-28	-26	-16	-26	-11	-37
雇用	残業時間	-7	-14	0	-11	0	-11	-8	-9
	人手	-4	-5	0	-5	-4	-8	-8	-2
同期比	売上額	-35	-53	-38	-53	-38	-45	-17	-64
	収益	-36	-52	-63	-55	-42	-43	-17	-65
	販売価格	-13	-6	-13	-7	-21	-2	-8	-15
経営上の問題点	① 売上の停滞・減少	50	55	25	45	54	50	42	61
	② 同業者間の競争の激化	28	23	-	20	17	21	58	23
	③ 大型店との競争の激化	24	21	50	29	8	24	58	20
	④ 商店街の集客力の低下	15	14	38	9	17	14	8	17
	⑤ 利幅の縮小	11	10	13	10	13	9	-	14
重点経営施策	① 経費を節減する	36	44	38	45	42	45	33	36
	② 品揃えを改善する	29	28	25	25	33	30	42	36
	③ 宣伝・広告を強化する	22	24	38	25	8	22	42	29
	④ 売れ筋商品を取り扱う	18	16	13	13	8	17	25	20
	⑤ 商店街事業を活性化させる	11	12	25	13	13	11	-	15
借入の難易度		-13	-3	-20	3	-11	-4	-30	-5

【来期見通しの比較】

業況		-42	-47	-37	-42	-49	-42	-32	-57
売上額		-40	-43	-50	-43	-38	-37	-23	-53
収益		-40	-42	-49	-43	-38	-35	-26	-53
販売価格		-14	-8	-21	-6	-18	-6	-18	-17
仕入価格		-9	-1	-10	-3	-8	0	-17	-7
在庫		-3	-1	-1	-3	-13	-2	-10	4
資金繰り		-15	-26	-26	-24	-16	-25	-14	-35
雇用	残業時間	-10	-12	0	-9	-4	-11	-8	-9
	人手	-4	-6	0	-6	-4	-9	-8	-4

* 季節変動調整済D・Iを表示している項目。業況、売上額、収益、販売価格、仕入価格、在庫、資金繰り

* 単純D・Iを表示している項目。雇用面、同期比、借入の難易度

* 企業割合(%)を表示している項目。経営上の問題点、重点経営施策

サービス業

【今期実績の比較】

		全 体	
		江戸川区	全都
業況		-42	-46
売上額		-50	-48
収益		-50	-45
料金価格		-7	-7
材料価格		5	1
資金繰り		-25	-23
雇用	残業時間	-20	-20
	人手	-9	-13
同期比	売上額	-54	-54
	収益	-57	-50
経営上の問題点	① 売上の停滞・減少	49	52
	② 同業者間の競争の激化	26	29
	③ 取引先の減少	13	8
	④ 人件費の増加	11	10
	⑤ 利幅の縮小	11	10
重点経営施策	① 経費を節減する	38	43
	② 販路を広げる	33	39
	③ 宣伝・広告を強化する	20	18
	④ 技術力を強化する	13	12
	⑤ 店舗・設備を改装する	11	4
借入の難易度		-5	4

建設業

【今期実績の比較】

		全 体	
		江戸川区	全都
業況		-25	-25
売上額		-32	-31
受注残		-32	-28
施工高		-23	-25
収益		-38	-30
請負価格		-23	-10
材料価格		17	8
在庫		-8	-4
資金繰り		-4	-10
雇用	残業時間	-18	-12
	人手	-20	-20
同期比	売上額	-33	-36
	収益	-41	-36
経営上の問題点	① 売上の停滞・減少	39	40
	② 同業者間の競争の激化	29	30
	③ 利幅の縮小	27	15
	④ 人件費の増加	12	8
	⑤ 下請の確保難	12	13
重点経営施策	① 販路を広げる	43	43
	② 人材を確保する	33	31
	③ 技術力を高める	29	21
	④ 経費を節減する	29	45
	⑤ 情報力を強化する	20	18
借入の難易度		-3	7

【来期見通しの比較】

業況		-41	-40
売上額		-35	-35
収益		-37	-34
料金価格		-3	-5
材料価格		11	1
資金繰り		-15	-19
雇用	残業時間	-20	-16
	人手	-9	-13

【来期見通しの比較】

業況		-27	-22
売上額		-28	-23
受注残		-24	-22
施工高		-19	-18
収益		-35	-25
請負価格		-17	-8
材料価格		14	7
在庫		-4	-4
資金繰り		-16	-9
雇用	残業時間	-13	-10
	人手	-19	-19

* 季節変動調整済D・Eを表示している項目。

【サービス業】:業況、売上額、収益、料金価格、材料価格、資金繰り

【建設業】:業況、売上額、受注残、施工高、収益、請負価格、材料価格、在庫、資金繰り

* 単純D・Eを表示している項目。雇上面、同期比、借入の難易度

* 企業割合(%)を表示している項目。経営上の問題点、重点経営施策

江戸川区の業種別転記表

(2020年10月～12月期)

製造業

転記表 No.1

2020年10月～12月期

注:各項目の右側は、前期調査における予想(予定)値です。

項 目	調査期	2019年		2019年		2019年		2019年		2020年		2020年		2020年		2020年		対 前期比	2021年 1～3月 期
		1月～3月期	4月～6月期	7月～9月期	10月～12月期	1月～3月期	4月～6月期	7月～9月期	10月～12月期	1月～3月期	4月～6月期	7月～9月期	10月～12月期						
業 況	良 い	16.0	13.1	15.9	13.1	14.2	13.7	11.2	10.8	7.7	7.9	3.0	7.9	4.3	3.1	4.5	2.5		1.3
	普 通	60.5	67.7	62.0	68.8	63.5	63.1	66.4	66.5	63.4	66.2	50.7	60.5	48.5	46.6	46.8	50.7		56.7
	悪 い	23.5	19.2	22.1	18.1	22.3	23.2	22.4	22.7	28.9	25.9	46.3	31.6	47.2	50.3	48.7	46.8		42.0
	D・I	-7.5	-6.1	-6.2	-5.0	-8.1	-9.5	-11.2	-11.9	-21.2	-18.0	-43.3	-23.7	-42.9	-47.2	-44.2	-44.3		-40.7
	修 正 値	-7.9	-6.5	-6.2	-5.5	-7.7	-9.2	-12.3	-12.1	-19.2	-17.6	-40.2	-22.1	-40.6	-43.8	-44.0	-42.8	-3.4	-39.9
	傾 向 値	-9.5		-9.0		-7.9		-7.8		-10.0		-16.3		-25.3		-33.8			
売 上 額	増 加	18.6	11.4	17.4	12.1	11.7	12.4	13.8	9.2	8.2	7.7	4.9	5.7	6.2	6.1	5.8	7.4		4.5
	変 ら ず	61.8	72.3	60.0	74.3	66.0	68.4	68.3	74.0	65.1	73.3	45.1	69.0	42.6	45.7	47.1	50.6		55.5
	減 少	19.6	16.3	22.6	13.6	22.3	19.2	17.9	16.8	26.7	19.0	50.0	25.3	51.2	48.2	47.1	42.0		40.0
	D・I	-1.0	-4.9	-5.2	-1.5	-10.6	-6.8	-4.1	-7.6	-18.5	-11.3	-45.1	-19.6	-45.0	-42.1	-41.3	-34.6		-35.5
	修 正 値	-2.4	-3.7	-5.9	-2.7	-8.2	-7.3	-5.2	-7.6	-17.6	-10.2	-42.0	-18.8	-41.4	-39.1	-41.3	-33.5	0.1	-34.7
	傾 向 値	-8.1		-7.4		-6.8		-5.9		-7.4		-14.6		-23.9		-32.8			
受 注 残	増 加	17.1	10.4	13.3	11.6	9.7	10.4	10.7	7.2	8.2	4.1	3.7	7.3	3.7	5.6	3.9	4.3		3.9
	変 ら ず	63.8	73.3	67.2	72.8	70.4	72.5	72.5	77.4	65.5	78.0	47.0	68.3	47.5	49.3	53.5	55.6		61.0
	減 少	19.1	16.3	19.5	15.6	19.9	17.1	16.8	15.4	26.3	17.9	49.3	24.4	48.8	45.1	42.6	40.1		35.1
	D・I	-2.0	-5.9	-6.2	-4.0	-10.2	-6.7	-6.1	-8.2	-18.1	-13.8	-45.6	-17.1	-45.1	-39.5	-38.7	-35.8		-31.2
	修 正 値	-2.6	-6.9	-4.8	-4.2	-7.4	-6.1	-8.6	-7.9	-16.4	-13.4	-42.1	-15.8	-41.4	-36.5	-40.3	-34.2	1.1	-31.3
	傾 向 値	-6.2		-6.2		-5.9		-5.8		-8.1		-15.1		-24.4		-32.8			
収 益	増 加	13.6	9.9	14.9	10.1	12.2	9.3	12.8	9.7	7.7	6.7	4.9	7.2	4.3	6.1	4.5	6.2		3.9
	変 ら ず	68.3	73.8	65.1	75.3	65.5	71.5	65.8	72.4	64.6	72.3	46.3	66.5	45.7	45.4	49.0	52.4		57.8
	減 少	18.1	16.3	20.0	14.6	22.3	19.2	21.4	17.9	27.7	21.0	48.8	26.3	50.0	48.5	46.5	41.4		38.3
	D・I	-4.5	-6.4	-5.1	-4.5	-10.1	-9.9	-8.6	-8.2	-20.0	-14.3	-43.9	-19.1	-45.7	-42.4	-42.0	-35.2		-34.4
	修 正 値	-4.4	-7.3	-5.8	-4.8	-8.5	-9.5	-10.3	-8.7	-17.9	-14.7	-41.0	-18.0	-42.5	-38.7	-42.6	-34.1	-0.1	-34.7
	傾 向 値	-11.6		-10.5		-8.7		-7.4		-9.0		-15.8		-25.1		-33.7			
価 格 動 向	販 売 価 格	-1.0	-2.0	-1.0	-0.5	-1.0	-1.1	3.6	0.0	0.0	-1.1	-12.8	-3.6	-16.1	-15.3	-10.9	-8.6		-7.7
	〃 修 正 値	-0.2	-1.9	-1.3	-1.0	-1.2	-1.7	2.3	0.0	0.5	-1.5	-11.3	-3.4	-14.7	-14.3	-12.1	-8.3	2.6	-8.3
	〃 傾 向 値	-1.4		-1.2		-1.0		-0.4		0.3		-1.1		-4.4		-8.1			
	原 材 料 価 格	16.0	13.3	20.5	13.0	15.3	12.9	16.4	15.3	15.9	10.9	1.8	12.4	-3.1	-0.6	1.3	4.9		3.9
	〃 修 正 値	17.5	13.0	19.7	13.9	16.8	13.5	16.8	16.3	17.5	11.0	2.1	13.5	-1.3	0.9	1.2	5.2	2.5	3.3
	〃 傾 向 値	19.3		19.0		18.5		17.4		17.0		14.7		10.1		5.9			
在 庫 ・ 資 金 繰 り	原 材 料 在 庫 数 量	-0.5	-2.0	3.1	0.0	0.0	3.1	0.0	1.0	-0.6	-1.5	-0.6	-1.5	-1.9	-3.7	-2.5	2.5		0.7
	〃 修 正 値	0.1	-1.2	1.9	0.5	0.4	1.7	1.1	1.4	-0.4	-0.5	-1.8	-0.9	-1.7	-4.7	-1.1	1.9	0.6	1.6
	資 金 繰 り	-10.0	-6.4	-2.6	-7.0	-5.1	-4.6	-8.7	-5.1	-9.8	-10.4	-31.9	-12.9	-25.9	-32.5	-12.3	-17.3		-13.7
〃 修 正 値	-8.6	-6.2	-5.7	-6.2	-6.6	-7.0	-7.9	-6.6	-8.2	-9.9	-31.1	-11.4	-25.8	-31.4	-12.6	-18.2	13.2	-13.8	
前 年 同 期 比	売 上 額	-1.5		-6.6		-7.1		-7.6		-14.4		-49.4		-48.8		-49.1			
	収 益	-5.5		-8.2		-6.6		-11.2		-19.5		-47.0		-48.2		-43.2			
雇 用	残 業 時 間	0.5	1.0	-0.5	0.5	-4.6	-1.5	-5.1	-2.6	-4.6	-6.2	-25.6	-4.7	-17.9	-20.8	-22.1	-16.9		-17.0
	人 手	-12.6	-11.4	-10.2	-13.7	-13.2	-11.4	-15.3	-14.5	-16.5	-15.2	0.0	-15.7	1.2	-5.4	-3.2	0.0		-3.9
借 入 金	借入をした/借入の予定あり(%)	19.6	14.0	18.0	17.3	20.9	15.6	22.4	16.0	24.4	17.3	30.7	13.5	34.0	20.6	29.0	15.1		11.2
	借入しない/借入の予定なし(%)	80.4	86.0	82.0	82.7	79.1	84.4	77.6	84.0	75.6	82.7	69.3	86.5	66.0	79.4	71.0	84.9		88.8
	借 入 難 易 度	2.9		-1.2		-1.8		0.0		-3.1		-3.5		-3.5		-4.4			
有効回答事業所数		200		196		197		196		195		164		162		156			

製造業

転記表 No.2

2020年10月～12月期

注:各項目の右側は、前期調査における予想(予定)値です。

項 目	調査期	2019年		2019年		2019年		2019年		2020年		2020年		2020年		対 前期比	2021年 1～3月 期	
		1月～3月期	4月～6月期	4月～6月期	7月～9月期	7月～9月期	10月～12月期	10月～12月期	1月～3月期	4月～6月期	4月～6月期	7月～9月期	7月～9月期	10月～12月期	10月～12月期			
設備投資動向(%)	現在の設備	-5.6	-5.5	-6.3	-6.7	-5.1	-4.7	-4.1	-4.8	-6.2	-5.8	-4.2	-4.7	-2.5	-4.9	-1.3	-4.4	-2.7
	実施した・予定あり	15.9	15.2	15.9	18.4	15.0	18.4	18.5	16.2	16.8	15.3	9.4	14.1	10.7	11.2	11.3	10.3	10.7
	事業用土地・建物	9.7	10.0	16.7	5.7	17.2	17.6	13.9	12.9	21.9	13.8	20.0	23.1	11.8	23.5	17.6	25.0	12.5
	機械・設備の新・増設	32.3	40.0	26.7	34.3	34.5	35.3	38.9	32.3	31.3	34.5	26.7	30.8	35.3	23.5	35.3	31.3	50.0
	機械・設備の更改	29.0	50.0	33.3	28.6	44.8	29.4	44.4	32.3	43.8	48.3	33.3	26.9	11.8	47.1	29.4	25.0	31.3
	事務機器	25.8	13.3	20.0	17.1	17.2	17.6	27.8	12.9	21.9	20.7	13.3	23.1	29.4	11.8	23.5	18.8	18.8
	車両	35.5	16.7	23.3	31.4	24.1	23.5	11.1	29.0	25.0	20.7	46.7	23.1	58.8	29.4	47.1	31.3	31.3
	その他	3.2	-	6.7	5.7	3.4	2.9	-	-	-	-	-	-	-	-	5.9	-	-
	実施しない・予定なし	84.1	84.8	84.1	81.6	85.0	81.6	81.5	83.8	83.2	84.7	90.6	85.9	89.3	88.8	88.7	89.7	89.3
	経営上の問題点(%)	売上の停滞・減少	29.5		33.7		33.5		36.2		37.4		49.4		54.9		48.7	
人手不足		16.0		11.7		18.3		15.3		17.9		8.5		9.3		9.6		
大手企業との競争の激化		10.0		11.2		8.6		7.7		9.2		8.5		8.0		10.9		
同業者間の競争の激化		25.0		19.4		20.3		20.4		20.0		17.1		19.1		18.6		
親企業による選別の強化		2.5		2.0		1.5		3.1		2.6		1.2		1.9		1.3		
輸入製品との競争の激化		5.0		5.6		3.6		4.1		3.6		3.7		3.7		3.2		
合理化の不足		3.5		4.6		5.6		3.1		3.1		3.0		3.1		3.8		
利幅の縮小		15.0		17.3		16.2		14.8		17.4		13.4		8.6		14.7		
原材料高		16.0		19.4		13.2		15.8		12.3		11.6		8.0		10.3		
販売納入先からの値下げ要請		6.0		5.1		4.6		5.1		5.6		8.5		8.0		6.4		
仕入先からの値上げ要請		4.0		3.6		5.6		3.6		2.1		0.6		1.9		3.2		
人件費の増加		5.0		7.7		7.1		7.1		7.2		3.7		3.7		6.4		
人件費以外の経費増加		3.5		2.6		4.6		3.1		2.1		2.4		2.5		0.6		
工場・機械の狭小・老朽化		8.5		7.7		9.6		9.7		8.2		8.5		6.2		7.7		
生産能力の不足		3.0		3.1		3.6		2.0		1.5		1.8		4.9		5.8		
下請の確保難		3.5		4.1		3.6		3.6		3.6		5.5		3.1		1.9		
代金回収の悪化		1.0		0.5		0.5		-		1.0		0.6		1.2		0.6		
地価の高騰		-		-		-		-		-		-		-		-		
天候の不順		1.0		-		0.5		1.0		2.1		1.2		-		-		
地場産業の衰退		3.0		2.6		2.5		2.0		2.1		1.2		2.5		1.9		
大手企業・工場の縮小・撤退	0.5		1.0		2.0		1.0		0.5		1.8		3.1		3.2			
為替レートの変動	0.5		-		0.5		-		0.5		-		-		-			
その他	1.5		-		0.5		1.5		2.1		7.3		4.3		3.2			
問題なし	12.0		11.7		10.7		13.3		11.3		12.2		10.5		11.5			
重点経営施策(%)	販路を広げる	50.0		52.0		49.2		48.5		48.2		53.0		51.9		53.2		
	経費を節減する	39.0		38.3		41.6		40.8		42.1		39.6		46.3		48.1		
	情報力を強化する	13.0		15.8		18.3		14.8		12.8		12.2		14.8		16.7		
	新製品・技術を開発する	8.5		11.2		11.2		8.2		8.7		9.1		8.6		8.3		
	不採算部門を整理・縮小する	4.5		2.6		4.1		3.1		2.1		3.7		3.1		3.2		
	提携先を見つける	8.0		7.1		6.6		6.6		7.2		7.3		4.3		7.7		
	機械化を推進する	7.5		6.6		6.1		6.1		7.7		4.9		6.8		6.4		
	人材を確保する	12.5		11.7		15.7		17.9		17.4		8.5		9.3		7.7		
	パート化を図る	2.5		1.5		2.0		2.0		1.5		1.2		0.6		1.3		
	教育訓練を強化する	4.5		5.1		4.1		4.1		6.2		3.0		3.7		3.2		
	労働条件を改善する	3.0		1.5		1.5		2.6		1.5		3.0		1.9		2.6		
	工場・機械を増設・移転する	5.5		3.6		4.6		4.1		4.1		4.9		1.9		1.9		
	不動産の有効活用を図る	-		-		-		-		1.0		-		-		0.6		
	その他	0.5		0.5		-		0.5		0.5		1.8		-		-		
	特になし	15.0		16.8		14.2		13.3		13.3		18.3		16.7		14.1		
有効回答事業所数	200		196		197		196		195		164		162		156			

小売業

転記表 No.1

2020年10月～12月期

注：各項目の右側は、前期調査における予想(予定)値です。

項 目	調査期	2019年		2019年		2019年		2019年		2020年		2020年		2020年		2020年		対 前期比	2021年 1～3月 期
		1月～3月期		4月～6月期		7月～9月期		10月～12月期		1月～3月期		4月～6月期		7月～9月期		10月～12月期			
業 況	良 い	4.2	5.3	6.7	3.2	4.3	4.4	3.4	3.2	5.8	4.6	8.5	3.7	5.6	1.4	4.2	2.9		-
	普 通	61.1	64.9	61.1	62.1	64.8	64.5	59.8	64.5	59.3	57.5	46.4	56.8	52.1	60.0	56.9	52.8		57.1
	悪 い	34.7	29.8	32.2	34.7	30.9	31.1	36.8	32.3	34.9	37.9	45.1	39.5	42.3	38.6	38.9	44.3		42.9
	D・I	-30.5	-24.5	-25.5	-31.5	-26.6	-26.7	-33.4	-29.1	-29.1	-33.3	-36.6	-35.8	-36.7	-37.2	-34.7	-41.4		-42.9
	修正値	-29.9	-24.5	-30.1	-30.0	-27.2	-30.3	-31.7	-30.6	-28.7	-32.6	-37.8	-33.3	-37.1	-38.6	-33.2	-42.3	3.9	-41.9
	傾 向 値	-23.4		-24.9		-26.2		-27.9		-28.8		-30.0		-32.7		-34.1			
売 上 額	増 加	6.3	5.3	11.1	4.2	7.4	5.6	6.9	6.4	9.3	5.8	4.2	7.1	4.2	4.2	5.6	5.7		-
	変 ら ず	71.8	77.7	70.0	77.0	69.2	74.4	64.4	71.3	65.1	74.4	46.5	65.5	50.7	56.4	51.3	52.9		59.7
	減 少	21.9	17.0	18.9	18.8	23.4	20.0	28.7	22.3	25.6	19.8	49.3	27.4	45.1	39.4	43.1	41.4		40.3
	D・I	-15.6	-11.7	-7.8	-14.6	-16.0	-14.4	-21.8	-15.9	-16.3	-14.0	-45.1	-20.3	-40.9	-35.2	-37.5	-35.7		-40.3
	修正値	-14.7	-12.7	-12.2	-14.0	-16.3	-17.3	-22.4	-18.0	-15.9	-14.5	-43.6	-18.4	-39.9	-33.6	-37.6	-36.5	2.3	-39.8
	傾 向 値	-15.0		-13.0		-12.2		-14.2		-15.4		-20.1		-27.9		-33.0			
収 益	増 加	5.2	7.4	10.0	3.1	6.4	4.4	6.9	4.3	9.4	5.8	5.6	6.0	4.2	4.2	5.6	4.3		1.4
	変 ら ず	76.0	74.5	70.0	79.2	69.1	72.3	70.1	73.4	60.0	81.4	50.7	63.9	50.7	60.6	50.0	52.8		58.3
	減 少	18.8	18.1	20.0	17.7	24.5	23.3	23.0	22.3	30.6	12.8	43.7	30.1	45.1	35.2	44.4	42.9		40.3
	D・I	-13.6	-10.7	-10.0	-14.6	-18.1	-18.9	-16.1	-18.0	-21.2	-7.0	-38.1	-24.1	-40.9	-31.0	-38.8	-38.6		-38.9
	修正値	-12.3	-12.9	-13.2	-13.3	-18.8	-20.0	-18.5	-20.6	-19.4	-10.3	-36.4	-21.2	-40.2	-28.9	-39.6	-39.0	0.6	-40.2
	傾 向 値	-15.7		-13.0		-12.5		-14.0		-15.4		-19.9		-26.2		-31.9			
価 格 動 向	販 売 価 格	9.3	2.1	2.2	4.2	2.2	3.3	12.7	6.4	-1.2	10.5	-16.9	1.2	-8.5	-16.9	-8.3	-10.0		-13.9
	〃 修正値	9.1	3.1	1.0	2.8	3.5	1.0	9.3	6.8	-0.1	10.3	-14.5	2.2	-6.8	-15.4	-10.8	-9.5	-4.0	-14.2
	〃 傾向値	6.0		6.1		5.0		5.7		5.3		1.6		-2.1		-6.1			
	仕 入 価 格	9.4	7.4	12.3	10.4	9.6	11.1	18.4	14.9	9.3	16.2	-12.7	10.7	-7.1	-11.5	-5.5	-8.6		-8.3
	〃 修正値	9.3	7.4	11.4	9.7	11.3	9.0	16.1	16.6	10.1	15.2	-10.1	11.1	-4.0	-9.6	-7.4	-6.2	-3.4	-9.1
	〃 傾向値	10.0		10.1		10.3		11.4		12.4		9.3		4.1		-1.0			
在 庫 ・ 資 金 繰 り	在 庫 数 量	-2.1	1.1	6.7	-1.1	5.3	6.8	3.5	4.3	1.1	2.3	-5.7	1.2	-1.5	-7.1	-1.4	-2.9		-1.3
	〃 修正値	-1.9	-0.6	3.8	-0.4	6.6	4.7	2.0	5.5	2.1	0.9	-6.4	1.9	-0.3	-7.2	-2.2	-1.9	-1.9	-2.5
	資 金 繰 り	-13.6	-14.8	-7.7	-14.6	-14.9	-10.1	-12.6	-12.8	-11.6	-13.9	-29.6	-14.3	-18.3	-25.4	-15.2	-18.6		-13.8
	〃 修正値	-14.1	-15.5	-9.8	-14.4	-15.2	-11.1	-14.3	-14.5	-12.1	-15.1	-28.9	-14.2	-18.6	-24.6	-16.5	-20.4	2.1	-14.9
前 年 同 期 比	売 上 額	-16.6		-7.8		-17.0		-17.3		-18.6		-45.1		-43.7		-34.7			
	収 益	-14.6		-12.2		-17.0		-18.4		-20.9		-40.9		-42.3		-36.1			
	販 売 価 格	9.4		4.5		5.3		9.2		4.7		-12.8		-7.1		-12.5			
雇 用	残 業 時 間	-4.3	-3.2	-2.3	-6.4	-8.5	-6.9	-8.1	-6.4	-4.7	-6.0	-18.5	-5.9	-14.3	-15.7	-7.1	-15.9		-9.9
	人 手	-9.4	-7.6	-4.5	-12.6	-7.4	-4.5	-7.0	-9.7	-8.2	-8.3	-7.2	-8.3	-4.2	-4.4	-4.2	-2.8		-4.2
借 入 金	借入をした/借入の予定あり(%)	10.4	7.5	14.4	8.3	18.1	9.1	20.7	4.3	17.4	7.1	21.7	9.4	25.4	13.0	21.1	7.0		7.0
	借入しない/借入の予定なし(%)	89.6	92.5	85.6	91.7	81.9	90.9	79.3	95.7	82.6	92.9	78.3	90.6	74.6	87.0	78.9	93.0		93.0
	借 入 難 易 度	-9.1		-5.8		0.0		-2.9		-15.6		-10.9		0.0		-12.5			
有効回答事業所数		96		93		94		87		86		74		71		72			

小売業

転記表 No.2

2020年10月～12月期

注：各項目の右側は、前期調査における予想(予定)値です。

項 目	調査期		2019年		2019年		2019年		2019年		2020年		2020年		2020年		2020年		対 前期比	2021年 1～3月 期
	1月～3月期	4月～6月期	7月～9月期	10月～12月期	1月～3月期	4月～6月期	7月～9月期	10月～12月期	1月～3月期	4月～6月期	7月～9月期	10月～12月期								
設備投資動向(%)	現在の設備	-2.1	-7.5	-5.6	-3.1	-5.3	-5.8	-3.5	-6.4	-1.1	-6.0	-4.3	-2.3	-7.0	-5.8	-4.3	-4.4		-5.7	
	実施した・予定あり	5.3	4.4	8.0	5.4	8.6	2.4	5.8	2.3	4.8	3.6	6.2	6.1	9.0	3.1	4.6	9.1		4.7	
	事業用土地・建物	20.0	25.0	-	40.0	25.0	-	-	-	25.0	-	25.0	20.0	16.7	-	-	16.7		-	
	事務機器	20.0	25.0	71.4	40.0	37.5	100.0	60.0	50.0	25.0	33.3	25.0	20.0	16.7	50.0	-	33.3		33.3	
	車両	40.0	25.0	14.3	20.0	12.5	-	-	-	25.0	33.3	25.0	40.0	50.0	50.0	33.3	33.3		-	
	その他	20.0	50.0	28.6	-	37.5	-	60.0	50.0	25.0	33.3	25.0	20.0	33.3	50.0	66.7	33.3		66.7	
	実施しない・予定なし	94.7	95.6	92.0	94.6	91.4	97.6	94.2	97.7	95.2	96.4	93.8	93.9	91.0	96.9	95.4	90.9		95.3	
	売上停滞・減少	40.6		40.9		38.3		41.4		38.4		45.9		59.2		50.0				
人手不足	12.5		8.6		8.5		10.3		8.1		4.1		1.4		4.2					
同業者間の競争の激化	29.2		26.9		29.8		29.9		24.4		17.6		22.5		27.8					
大型店との競争の激化	26.0		26.9		30.9		28.7		31.4		31.1		28.2		23.6					
輸入製品との競争の激化	1.0		1.1		2.1		-		-		1.4		-		-					
利幅の縮小	13.5		10.8		7.4		8.0		3.5		6.8		7.0		11.1					
取扱商品の陳腐化	3.1		3.2		2.1		3.4		2.3		1.4		1.4		5.6					
販売商品の不足	1.0		4.3		2.1		2.3		2.3		4.1		2.8		2.8					
販売納入先からの値下げ要請	-		1.1		1.1		-		-		-		-		-					
仕入先からの値上げ要請	6.3		10.8		11.7		10.3		9.3		2.7		5.6		2.8					
人件費の増加	4.2		2.2		2.1		3.4		1.2		1.4		-		-					
人件費以外の経費の増加	2.1		1.1		3.2		2.3		4.7		4.1		2.8		1.4					
取引先の減少	6.3		3.2		7.4		8.0		4.7		5.4		7.0		4.2					
商圏人口の減少	4.2		7.5		5.3		6.9		2.3		-		-		4.2					
商店街の集客力の低下	14.6		14.0		13.8		13.8		14.0		12.2		14.1		15.3					
店舗の狭小・老朽化	4.2		3.2		3.2		3.4		5.8		2.7		4.2		4.2					
代金回収の悪化	-		-		-		-		-		-		-		-					
地価の高騰	-		-		-		-		-		-		-		-					
駐車場の確保難	1.0		-		-		-		-		-		-		-					
天候の不順	-		-		3.2		5.7		8.1		-		5.6		2.8					
地場産業の衰退	-		-		2.1		-		1.2		-		-		1.4					
大手企業・工場の縮小・撤退	1.0		-		-		-		1.2		-		1.4		-					
その他	-		2.2		2.1		4.6		3.5		4.1		4.2		1.4					
問題なし	12.5		10.8		11.7		10.3		14.0		13.5		8.5		16.7					
重点経営施策(%)	品揃えを改善する	27.1		29.0		37.2		25.3		29.1		21.6		25.4		29.2				
	経費を節減する	35.4		32.3		33.0		39.1		39.5		32.4		45.1		36.1				
	宣伝・広報を強化する	21.9		26.9		23.4		27.6		17.4		23.0		15.5		22.2				
	新しい事業を始める	1.0		1.1		1.1		1.1		1.2		1.4		1.4		4.2				
	店舗・設備を改装する	4.2		2.2		6.4		5.7		5.8		-		4.2		4.2				
	仕入先を開拓・選別する	11.5		6.5		5.3		4.6		3.5		4.1		4.2		6.9				
	営業時間を延長する	4.2		4.3		3.2		3.4		3.5		2.7		1.4		2.8				
	売れ筋商品を取り扱う	13.5		21.5		16.0		20.7		20.9		17.6		18.3		18.1				
	商店街事業を活性化させる	15.6		12.9		12.8		12.6		5.8		13.5		8.5		11.1				
	機械化を推進する	2.1		1.1		2.1		1.1		1.2		-		1.4		4.2				
	人材を確保する	5.2		5.4		1.1		5.7		3.5		4.1		2.8		5.6				
	パート化を図る	-		1.1		1.1		3.4		2.3		1.4		1.4		1.4				
	教育訓練を強化する	1.0		1.1		1.1		1.1		1.2		1.4		1.4		-				
	輸入品の取扱いを増やす	-		-		-		-		-		-		-		-				
	不動産の有効活用を図る	3.1		2.2		2.1		3.4		7.0		2.7		1.4		2.8				
	その他	1.0		2.2		2.1		2.3		3.5		-		1.4		1.4				
	特になし	17.7		12.9		17.0		14.9		19.8		23.0		19.7		19.4				
有効回答事業所数	96		93		94		87		86		74		71		72					

サービス業

転記表 No.1

2020年10月～12月期

注:各項目の右側は、前期調査における予想(予定)値です。

項 目	調査期	2019年		2019年		2019年		2019年		2020年		2020年		2020年		2020年		対 前期比	2021年 1～3月 期
		1月～3月期	4月～6月期	7月～9月期	10月～12月期	1月～3月期	4月～6月期	7月～9月期	10月～12月期	1月～3月期	4月～6月期	7月～9月期	10月～12月期						
業 況	良 い	12.3	6.8	13.9	9.7	12.9	9.7	10.0	8.6	7.1	8.7	1.7	7.1	1.9	1.8	1.9	1.9		-
	普 通	65.8	67.2	72.2	70.9	74.2	73.6	75.7	74.3	74.3	73.9	41.4	67.2	49.0	44.6	52.8	50.9		59.3
	悪 い	21.9	26.0	13.9	19.4	12.9	16.7	14.3	17.1	18.6	17.4	56.9	25.7	49.1	53.6	45.3	47.2		40.7
	D・I	-9.6	-19.2	0.0	-9.7	0.0	-7.0	-4.3	-8.5	-11.5	-8.7	-55.2	-18.6	-47.2	-51.8	-43.4	-45.3		-40.7
	修正値	-10.5	-19.5	-5.6	-11.3	-3.2	-7.8	-2.2	-10.7	-11.1	-9.2	-53.7	-19.6	-46.8	-48.8	-42.4	-44.4	4.4	-40.6
	傾 向 値	-13.8		-11.4		-8.4		-5.2		-3.7		-10.9		-23.7		-34.4			
売 上 額	増 加	13.7	8.2	8.3	5.5	11.4	5.6	10.0	10.0	8.6	7.1	3.4	7.1	-	3.5	1.9	1.9		5.6
	変 ら ず	61.6	69.9	76.4	72.6	72.9	73.6	72.9	71.4	70.0	71.5	37.9	65.8	50.9	35.1	44.4	52.8		55.5
	減 少	24.7	21.9	15.3	21.9	15.7	20.8	17.1	18.6	21.4	21.4	58.7	27.1	49.1	61.4	53.7	45.3		38.9
	D・I	-11.0	-13.7	-7.0	-16.4	-4.3	-15.2	-7.1	-8.6	-12.8	-14.3	-55.3	-20.0	-49.1	-57.9	-51.8	-43.4		-33.3
	修正値	-11.0	-14.8	-12.9	-15.8	-5.7	-15.5	-4.1	-9.6	-11.2	-15.7	-54.5	-19.3	-48.4	-55.2	-50.0	-42.4	-1.6	-34.7
	傾 向 値	-10.2		-10.2		-10.5		-8.9		-7.6		-13.8		-25.5		-36.7			
収 益	増 加	8.2	8.2	11.1	6.8	7.1	5.6	7.1	5.7	7.1	2.9	3.4	7.2	-	3.4	1.9	1.9		5.6
	変 ら ず	67.1	67.1	73.6	72.7	75.8	75.0	80.0	70.0	68.6	80.0	36.2	66.7	52.8	34.5	44.4	50.9		53.7
	減 少	24.7	24.7	15.3	20.5	17.1	19.4	12.9	24.3	24.3	17.1	60.4	26.1	47.2	62.1	53.7	47.2		40.7
	D・I	-16.5	-16.5	-4.2	-13.7	-10.0	-13.8	-5.8	-18.6	-17.2	-14.2	-57.0	-18.9	-47.2	-58.7	-51.8	-45.3		-35.1
	修正値	-16.2	-15.9	-11.6	-12.4	-11.6	-15.1	-2.5	-18.9	-14.5	-15.3	-56.5	-18.2	-46.1	-56.3	-50.4	-43.3	-4.3	-36.6
	傾 向 値	-15.8		-14.7		-12.9		-10.8		-9.2		-15.9		-27.2		-37.6			
価 格 動 向	料 金 価 格	-1.3	-5.4	1.3	-1.4	4.3	-2.8	8.6	0.0	2.8	1.5	-20.7	-1.5	-5.6	-20.7	-5.6	-1.9		-1.9
	" 修正値	-1.2	-4.7	-1.3	-2.9	2.7	-3.0	8.1	-1.3	3.0	0.3	-19.2	-2.7	-6.4	-18.2	-7.1	-3.7	-0.7	-3.3
	" 傾向値	0.1		-0.6		0.0		2.2		3.7		1.5		-2.5		-5.5			
	材 料 価 格	13.7	13.7	18.0	9.6	18.5	16.7	23.2	15.7	20.0	14.5	-3.5	21.8	7.7	1.7	5.6	7.7		11.1
	" 修正値	14.7	15.0	17.2	12.3	16.4	14.2	23.4	13.9	20.2	14.8	-1.6	22.4	7.5	1.0	5.0	7.4	-2.5	10.7
	" 傾向値	16.7		15.7		15.7		17.2		19.1		17.2		13.2		9.7			
在 庫 ・ 資 金 繰 り	資 金 繰 り	-19.2	-8.2	-15.5	-19.2	-12.8	-14.1	-7.1	-14.3	-20.0	-12.9	-43.1	-21.8	-35.8	-43.1	-22.2	-24.5		-11.1
	" 修正値	-17.6	-8.7	-15.8	-18.7	-15.4	-15.0	-8.7	-13.7	-17.8	-14.7	-39.7	-20.0	-34.8	-40.8	-24.6	-23.3	10.2	-15.3
前 年 同 期 比	売 上 額	-13.7		-9.7		-2.9		-11.4		-14.3		-62.1		-56.6		-53.6			
	収 益	-22.0		-5.6		-7.1		-2.9		-18.9		-62.1		-60.4		-57.3			
雇 用	残 業 時 間	-10.9	-7.1	-5.5	-9.9	-8.6	-5.7	-4.3	-4.3	-11.4	-2.9	-36.3	-4.4	-24.5	-29.8	-20.4	-18.9		-20.4
	人 手	-21.9	-21.1	-20.8	-23.9	-18.6	-21.1	-20.0	-18.6	-12.8	-18.8	-3.5	-13.3	-15.1	-5.3	-9.3	-15.1		-9.3
借 入 金	借入をした/借入の予定あり(%)	9.6	7.0	18.1	5.6	18.6	5.7	12.9	8.8	10.0	10.1	31.5	10.3	35.3	22.8	26.4	9.8		9.3
	借入しない/借入の予定なし(%)	90.4	93.0	81.9	94.4	81.4	94.3	87.1	91.2	90.0	89.9	68.5	89.7	64.7	77.2	73.6	90.2		90.7
	借入難易度	0.0		-7.5		-10.2		-8.5		-15.7		-4.5		0.0		-4.8			
有効回答事業所数		73		72		70		70		70		58		54		55			

サービス業

転記表 No.2

2020年10月～12月期

注：各項目の右側は、前期調査における予想(予定)値です。

項 目	調査期		2019年		2019年		2019年		2019年		2020年		2020年		2020年		2020年		対 前期比	2021年 1～3月 期
	1月～3月期	4月～6月期	7月～9月期	10月～12月期	1月～3月期	4月～6月期	7月～9月期	10月～12月期	1月～3月期	4月～6月期	7月～9月期	10月～12月期	1月～3月期	4月～6月期	7月～9月期	10月～12月期				
設備投資動向(%)	現在の設備	-2.7	-5.5	-9.9	-4.2	-2.9	-14.3	0.0	-5.8	-1.5	1.4	-8.7	-4.6	-9.6	-10.7	-3.7	-9.8			-3.7
	実施した・予定あり	11.4	17.9	13.2	12.7	11.6	13.6	19.1	11.9	15.9	15.4	8.9	15.2	10.0	10.9	9.4	12.2			7.5
	事業用土地・建物	12.5	16.7	33.3	11.1	37.5	11.1	15.4	12.5	9.1	10.0	20.0	20.0	40.0	16.7	20.0	16.7			50.0
	機械・設備の新・増設	25.0	25.0	33.3	11.1	25.0	22.2	38.5	37.5	36.4	40.0	-	30.0	40.0	-	40.0	16.7			25.0
	機械・設備の更改	-	33.3	11.1	11.1	12.5	33.3	38.5	-	27.3	30.0	-	10.0	40.0	16.7	-	33.3			-
	事務機器	37.5	33.3	55.6	22.2	37.5	22.2	30.8	25.0	45.5	50.0	80.0	30.0	20.0	16.7	20.0	33.3			-
	車両	62.5	41.7	33.3	44.4	25.0	44.4	30.8	62.5	27.3	40.0	60.0	50.0	20.0	66.7	40.0	50.0			50.0
	その他	12.5	-	11.1	11.1	12.5	-	7.7	12.5	9.1	-	-	10.0	-	-	40.0	-			-
	実施しない・予定なし	88.6	82.1	86.8	87.3	88.4	86.4	80.9	88.1	84.1	84.6	91.1	84.8	90.0	89.1	90.6	87.8			92.5
	経営上の問題点(%)	売上の停滞・減少	31.5		36.1		34.3		32.9		31.4		62.1		55.6		49.1			
人手不足		28.8		19.4		21.4		22.9		20.0		12.1		11.1		9.1				
同業者間の競争の激化		38.4		41.7		40.0		38.6		45.7		32.8		25.9		25.5				
大企業との競争の激化		12.3		13.9		12.9		14.3		14.3		5.2		11.1		10.9				
合理化の不足		-		1.4		1.4		2.9		1.4		-		-		-				
利幅の縮小		12.3		11.1		14.3		12.9		11.4		12.1		14.8		10.9				
取扱事務の陳腐化		-		-		-		-		-		-		-		-				
材料価格の上昇		9.6		8.3		8.6		12.9		14.3		-		5.6		3.6				
料金の値下げ要請		-		1.4		-		2.9		4.3		3.4		3.7		1.8				
人件費の増加		5.5		8.3		5.7		10.0		5.7		8.6		1.9		10.9				
人件費以外の経費の増加		2.7		1.4		5.7		-		4.3		1.7		-		-				
技術力の不足		1.4		4.2		1.4		-		2.9		-		-		-				
取引先の減少		8.2		8.3		8.6		10.0		10.0		12.1		9.3		12.7				
商圏人口の減少		6.8		5.6		2.9		1.4		4.3		3.4		1.9		3.6				
地価の高騰		-		-		-		-		-		-		-		1.8				
駐車場の確保難		1.4		4.2		4.3		-		-		1.7		1.9		-				
店舗・設備の狭小・老朽化		11.0		8.3		7.1		7.1		10.0		3.4		9.3		5.5				
代金回収の悪化		-		1.4		2.9		-		1.4		3.4		-		1.8				
天候の不順		2.7		4.2		1.4		4.3		4.3		-		3.7		1.8				
地場産業の衰退		1.4		1.4		-		2.9		-		-		-		1.8				
大手企業・工場の縮小・撤退	2.7		4.2		-		1.4		-		1.7		5.6		-					
その他	-		-		-		-		4.3		8.6		1.9		7.3					
問題なし	12.3		11.1		14.3		12.9		8.6		6.9		13.0		14.5					
重点経営施策(%)	販路を広げる	34.2		37.5		30.0		32.9		38.6		37.9		40.7		32.7				
	経費を削減する	35.6		30.6		37.1		32.9		37.1		43.1		38.9		38.2				
	宣伝・広告を強化する	24.7		20.8		24.3		30.0		34.3		31.0		24.1		20.0				
	新しい事業を始める	2.7		2.8		4.3		2.9		4.3		1.7		3.7		1.8				
	店舗・設備を改装する	6.8		11.1		7.1		7.1		10.0		1.7		5.6		10.9				
	提携先を見つける	11.0		12.5		8.6		8.6		4.3		6.9		5.6		3.6				
	技術力を強化する	8.2		12.5		5.7		10.0		17.1		5.2		5.6		12.7				
	機械化を推進する	-		-		-		2.9		2.9		-		1.9		-				
	人材を確保する	24.7		20.8		20.0		21.4		15.7		10.3		13.0		9.1				
	パート化を図る	1.4		2.8		1.4		2.9		-		1.7		1.9		-				
	教育訓練を強化する	6.8		5.6		5.7		5.7		8.6		3.4		3.7		9.1				
	労働条件を改善する	6.8		5.6		8.6		10.0		4.3		5.2		3.7		7.3				
	不動産の有効活用を図る	1.4		-		2.9		1.4		-		-		-		-				
	その他	1.4		-		-		-		1.4		3.4		-		1.8				
	特になし	17.8		18.1		18.6		17.1		12.9		15.5		20.4		25.5				
有効回答事業所数	73		72		70		70		70		58		54		55					

建設業

転記表 No.1

2020年10月～12月期

注:各項目の右側は、前期調査における予想(予定)値です。

項 目	調査期	2019年		2019年		2019年		2019年		2020年		2020年		2020年		2020年		対 前期比	2021年 1～3月 期
		1月～3月期	4月～6月期	4月～6月期	7月～9月期	7月～9月期	10月～12月期	10月～12月期	1月～3月期	4月～6月期	4月～6月期	7月～9月期	7月～9月期	10月～12月期	10月～12月期				
業 況	良 い	27.4	23.4	25.8	19.4	30.6	17.7	18.0	17.7	15.3	14.8	5.7	13.6	11.5	5.7	10.2	7.8		10.2
	普 通	58.1	64.1	56.5	64.5	54.9	71.0	65.6	66.2	64.4	70.4	49.0	62.7	57.7	52.8	55.1	53.0		53.1
	悪 い	14.5	12.5	17.7	16.1	14.5	11.3	16.4	16.1	20.3	14.8	45.3	23.7	30.8	41.5	34.7	39.2		36.7
	D・I	12.9	10.9	8.1	3.3	16.1	6.4	1.6	1.6	-5.0	0.0	-39.6	-10.1	-19.3	-35.8	-24.5	-31.4		-26.5
	修正値	8.7	14.2	8.3	4.0	17.6	1.7	1.8	3.3	-6.1	2.0	-34.8	-7.2	-17.4	-34.0	-24.5	-28.8	-7.1	-26.5
	傾向値	8.4		8.7		10.7		11.0		7.4		-0.8		-11.2		-18.8			
売 上 額	増 加	27.4	23.1	24.2	12.9	29.0	14.5	21.3	9.7	20.3	13.1	3.8	8.5	13.5	9.4	12.2	5.8		12.2
	変 ら ず	56.5	63.1	61.3	64.5	56.5	72.6	68.9	70.9	59.4	70.5	47.2	71.2	50.0	43.4	47.0	57.7		49.0
	減 少	16.1	13.8	14.5	22.6	14.5	12.9	9.8	19.4	20.3	16.4	49.0	20.3	36.5	47.2	40.8	36.5		38.8
	D・I	11.3	9.3	9.7	-9.7	14.5	1.6	11.5	-9.7	0.0	-3.3	-45.2	-11.8	-23.0	-37.8	-28.6	-30.7		-26.6
	修正値	12.9	9.3	9.7	-4.9	15.0	-4.5	7.0	-6.0	3.5	-3.6	-40.4	-4.2	-21.7	-38.0	-31.7	-28.0	-10.0	-28.0
	傾向値	16.7		15.5		14.6		13.2		10.3		2.1		-9.5		-19.2			
受 注 残	増 加	25.8	26.2	21.0	12.9	17.7	12.9	16.4	9.7	16.9	9.8	3.8	8.5	7.7	9.4	12.5	5.8		14.6
	変 ら ず	61.3	58.4	67.7	66.1	67.8	75.8	75.4	70.9	64.5	73.8	49.0	72.9	55.8	43.4	45.8	59.6		47.9
	減 少	12.9	15.4	11.3	21.0	14.5	11.3	8.2	19.4	18.6	16.4	47.2	18.6	36.5	47.2	41.7	34.6		37.5
	D・I	12.9	10.8	9.7	-8.1	3.2	1.6	8.2	-9.7	-1.7	-6.6	-43.4	-10.1	-28.8	-37.8	-29.2	-28.8		-22.9
	修正値	11.3	11.7	11.3	-6.1	7.1	-1.2	4.3	-6.7	-0.8	-6.2	-38.6	-6.5	-24.7	-36.2	-31.9	-26.6	-7.2	-24.4
	傾向値	13.8		13.1		11.8		10.0		6.7		-1.8		-12.4		-21.1			
施 工 高	増 加	22.6	23.4	22.6	12.9	22.6	16.1	19.7	11.3	13.6	9.8	5.7	8.5	15.4	9.4	16.3	7.7		18.4
	変 ら ず	64.5	65.7	66.1	66.1	66.1	72.6	73.7	69.3	64.4	77.1	47.1	72.9	50.0	47.2	49.0	59.6		46.9
	減 少	12.9	10.9	11.3	21.0	11.3	11.3	6.6	19.4	22.0	13.1	47.2	18.6	34.6	43.4	34.7	32.7		34.7
	D・I	9.7	12.5	11.3	-8.1	11.3	4.8	13.1	-8.1	-8.4	-3.3	-41.5	-10.1	-19.2	-34.0	-18.4	-25.0		-16.3
	修正値	10.4	12.6	10.6	-4.7	12.3	0.8	8.4	-5.1	-3.4	-3.8	-37.6	-5.1	-17.6	-33.5	-22.8	-22.6	-5.2	-18.8
	傾向値	13.8		12.7		12.6		12.3		9.1		0.2		-10.2		-17.9			
収 益	増 加	22.6	18.5	25.8	16.1	17.7	14.5	13.1	11.3	10.2	9.8	3.8	6.8	7.7	7.5	10.2	5.8		8.2
	変 ら ず	56.4	67.7	59.7	58.1	64.6	71.0	78.7	67.7	67.8	78.7	45.3	71.2	51.9	49.1	44.9	53.8		48.9
	減 少	21.0	13.8	14.5	25.8	17.7	14.5	8.2	21.0	22.0	11.5	50.9	22.0	40.4	43.4	44.9	40.4		42.9
	D・I	1.6	4.7	11.3	-9.7	0.0	0.0	4.9	-9.7	-11.8	-1.7	-47.1	-15.2	-32.7	-35.9	-34.7	-34.6		-34.7
	修正値	4.2	6.2	8.9	-7.4	0.8	-4.0	-0.1	-8.2	-6.3	-1.8	-43.7	-10.7	-30.0	-34.9	-37.9	-32.2	-7.9	-35.2
	傾向値	7.0		8.2		8.4		6.2		2.8		-6.2		-17.6		-26.6			
価 格 動 向	請 負 価 格	-1.6	3.1	0.0	-6.4	4.8	4.8	1.6	1.6	3.4	-1.6	-13.2	1.7	-15.4	-15.1	-22.5	-17.4		-16.3
	〃 修正値	0.2	1.8	2.6	-5.4	4.2	5.4	-2.5	1.5	4.0	-2.6	-9.6	2.6	-13.1	-14.0	-23.3	-15.5	-10.2	-16.6
	〃 傾向値	0.4		0.5		1.7		2.0		1.8		0.8		-3.4		-8.9			
	材 料 価 格	39.3	26.6	34.4	31.2	34.4	26.3	30.0	27.9	27.6	30.0	15.4	31.1	15.7	11.6	16.6	15.7		14.6
	〃 修正値	39.3	26.2	32.5	31.7	36.3	25.4	31.6	31.0	27.3	30.7	17.2	30.1	18.3	13.9	17.4	19.2	-0.9	14.4
	〃 傾向値	31.4		33.1		34.2		34.9		33.1		29.2		24.5		20.5			
在 庫 ・ 資 金 繰 り	在 庫 数 量	-3.3	-3.1	0.0	-3.3	-3.3	0.0	-3.3	-4.9	-6.9	-5.0	-7.7	-3.5	-5.8	-9.6	-8.3	-7.8		-4.2
	〃 修正値	-3.0	-2.7	-0.2	-3.1	-3.5	-0.5	-3.7	-5.2	-5.8	-4.6	-7.5	-2.6	-5.3	-9.1	-8.0	-7.5	-2.7	-4.4
	資 金 繰 り	-6.4	-1.5	1.6	-8.1	-3.2	-4.9	1.6	-6.4	-3.4	-1.6	-17.0	-15.2	-11.6	-20.8	0.0	-11.8		-12.5
	〃 修正値	-6.4	-4.0	1.4	-7.9	-2.6	-4.6	-1.6	-5.6	-2.2	-4.4	-15.0	-12.5	-10.5	-19.0	-4.2	-11.6	6.3	-15.6
前 年 同 期 比	売 上 額	11.5		8.1		6.4		13.3		3.4		-35.9		-28.8		-32.7			
	収 益	1.6		6.5		-1.6		6.7		0.0		-35.9		-30.8		-40.8			
雇 用	残 業 時 間	4.8	4.7	-3.3	-1.6	0.0	-3.3	3.2	-8.2	5.1	1.7	-27.0	1.8	-17.4	-20.7	-18.3	-17.3		-12.5
	人 手	-37.1	-37.5	-29.5	-32.3	-36.6	-30.0	-29.5	-35.0	-39.0	-31.1	-22.6	-36.2	-23.1	-30.2	-20.4	-21.2		-18.7
借 入 金	借入をした/借入の予定あり(%)	32.3	31.7	32.8	27.9	31.1	18.0	38.3	22.0	32.8	23.3	46.2	26.3	42.3	33.3	25.0	22.4		6.4
	借入しない/借入の予定なし(%)	67.7	68.3	67.2	72.1	68.9	82.0	61.7	78.0	67.2	76.7	53.8	73.7	57.7	66.7	75.0	77.6		93.6
	借入難易度	0.0		1.9		7.6		11.5		8.0		8.7		-4.6		-2.6			
有効回答事業所数		62		62		62		61		59		53		52		49			

建設業

転記表 No.2

2020年10月～12月期

注：各項目の右側は、前期調査における予想(予定)値です。

項 目	調査期	2019年		2019年		2019年		2019年		2020年		2020年		2020年		2020年		対 前期比	2021年 1～3月 期
		1月～3月期	4月～6月期	7月～9月期	10月～12月期	1月～3月期	4月～6月期	7月～9月期	10月～12月期	前期比	2021年 1～3月 期								
設備投資動向(%)	現在の設備	-6.6	-5.0	0.0	-6.6	-3.4	0.0	-6.7	-3.4	-3.5	-8.3	-7.8	-3.5	-2.0	-6.0	-4.3	-3.9		-6.4
	実施した・予定あり	16.9	21.7	23.3	22.0	20.3	20.7	33.3	29.3	21.1	31.7	21.6	23.6	25.5	26.0	29.2	16.0		22.2
	事業用土地・建物	30.0	7.7	21.4	15.4	25.0	25.0	20.0	35.3	25.0	15.8	27.3	23.1	7.7	7.7	-	25.0		-
	機械・設備の新・増設	20.0	30.8	28.6	38.5	33.3	33.3	20.0	17.6	16.7	15.8	54.5	38.5	53.8	30.8	50.0	75.0		50.0
	機械・設備の更改	-	38.5	21.4	23.1	33.3	25.0	20.0	23.5	8.3	15.8	18.2	7.7	23.1	30.8	35.7	25.0		40.0
	事務機器	40.0	15.4	35.7	15.4	25.0	25.0	35.0	35.3	16.7	31.6	36.4	7.7	23.1	23.1	28.6	12.5		30.0
	車両	70.0	53.8	42.9	61.5	16.7	41.7	60.0	17.6	41.7	57.9	45.5	38.5	53.8	46.2	57.1	37.5		70.0
	その他	-	7.7	7.1	-	8.3	-	5.0	5.9	8.3	-	-	-	-	7.7	-	-		-
	実施しない・予定なし	83.1	78.3	76.7	78.0	79.7	79.3	66.7	70.7	78.9	68.3	78.4	76.4	74.5	74.0	70.8	84.0		77.8
	経営上の問題点(%)	売上の停滞・減少	22.6		27.4		25.8		23.0		27.1		49.1		36.5		38.8		
人手不足		37.1		33.9		40.3		44.3		39.0		24.5		28.8		12.2			
大手企業との競争の激化		11.3		14.5		16.1		9.8		6.8		9.4		7.7		6.1			
同業者間の競争の激化		24.2		21.0		24.2		23.0		20.3		28.3		17.3		28.6			
親企業による選別の強化		-		1.6		1.6		6.6		-		1.9		-		-			
合理化の不足		1.6		1.6		1.6		6.6		-		3.8		3.8		4.1			
利幅の縮小		19.4		17.7		9.7		16.4		18.6		18.9		17.3		26.5			
材料価格の上昇		16.1		17.7		22.6		11.5		15.3		7.5		9.6		12.2			
下請の確保難		17.7		12.9		19.4		14.8		18.6		13.2		13.5		12.2			
駐車場・資材置場の確保難		3.2		6.5		1.6		6.6		5.1		3.8		3.8		-			
人件費の増加		17.7		21.0		19.4		16.4		11.9		13.2		19.2		12.2			
人件費以外の経費の増加		1.6		4.8		1.6		-		3.4		1.9		3.8		4.1			
技術力の不足		4.8		8.1		8.1		3.3		3.4		5.7		5.8		6.1			
代金回収の悪化		-		-		1.6		1.6		3.4		5.7		1.9		-			
天候の不順		9.7		8.1		8.1		14.8		8.5		9.4		13.5		6.1			
地場産業の衰退		-		-		1.6		-		1.7		1.9		-		2.0			
大手企業・工場の縮小・撤退		-		-		1.6		1.6		-		-		3.8		8.2			
その他	1.6		-		1.6		-		3.4		11.3		7.7		2.0				
問題なし	6.5		6.5		6.5		4.9		6.8		3.8		7.7		12.2				
重点経営施策(%)	販路を広げる	30.6		46.8		35.5		41.0		27.1		37.7		34.6		42.9			
	経費を節減する	38.7		35.5		32.3		36.1		42.4		47.2		40.4		28.6			
	情報力を強化する	24.2		24.2		21.0		19.7		20.3		24.5		21.2		20.4			
	新しい工法を導入する	1.6		4.8		6.5		8.2		5.1		5.7		1.9		2.0			
	新しい事業を始める	1.6		3.2		-		3.3		1.7		1.9		1.9		4.1			
	技術力を高める	22.6		25.8		30.6		18.0		20.3		26.4		30.8		28.6			
	人材を確保する	43.5		33.9		40.3		39.3		35.6		22.6		32.7		32.7			
	パート化を図る	-		-		-		1.6		-		-		1.9		-			
	教育訓練を強化する	9.7		6.5		9.7		6.6		8.5		13.2		9.6		12.2			
	労働条件を改善する	6.5		8.1		3.2		4.9		3.4		5.7		5.8		2.0			
	不動産の有効活用を図る	3.2		3.2		3.2		4.9		5.1		3.8		-		2.0			
その他	1.6		-		1.6		-		-		1.9		1.9		-				
特になし	6.5		4.8		4.8		3.3		5.1		5.7		7.7		16.3				
有効回答事業所数	62		62		62		61		59		53		52		49				

江戸川区 生活振興部 産業振興課 計画係

TEL:03-5662-0525 (直通) FAX:03-5662-0812