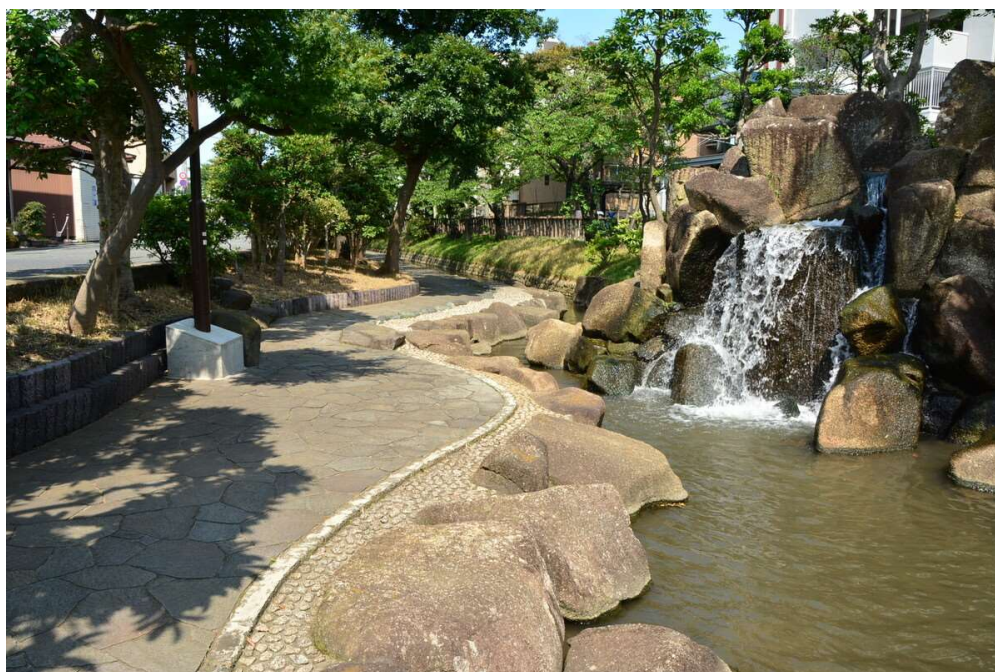


江戸川区 中小企業景況調査

2024(令和6)年 10月～12月期



古川親水公園



江戸川区産業経済部経営支援課調査計画係

調査実施機関 一般社団法人東京都信用金庫協会

分析・作成 株式会社サーベイリサーチセンター

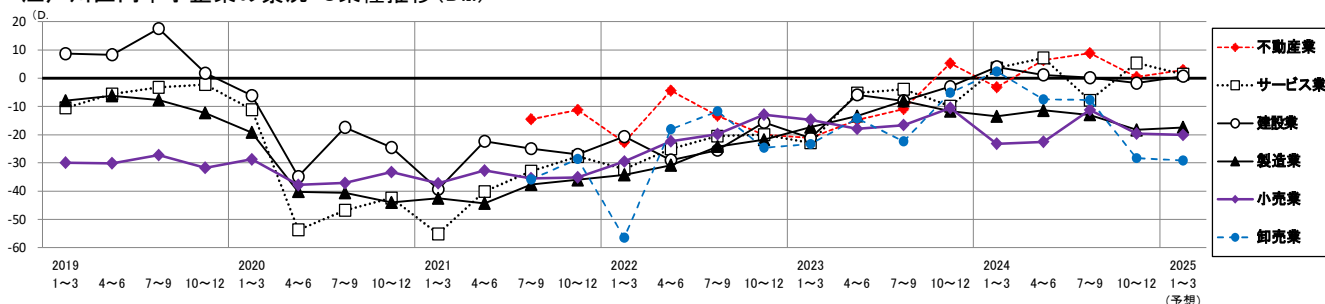
江戸川区内の中小企業の景況（2024年10月～12月期）

（一般社団法人 東京都信用金庫協会調べ）

業況判断DIは前期（-8.9）から3.2ポイント減少し-12.1となった。

～サービス業で13ポイント持ち直してプラスに転じたが、不動産業で8ポイント後退し、卸売業で21ポイント、小売業で8ポイントそれぞれ大幅に悪化した。～

江戸川区内中小企業の景況・6業種推移(D.I.)



業況判断DI（季節調整済、「良い」企業割合－「悪い」企業割合）は-12.1（前期-8.9）と前期より3.2ポイント悪化した。

業種別にみると、サービス業で大幅に持ち直してプラスに転じたものの、不動産業で8ポイント後退し、卸売業で21ポイント、小売業で8ポイント大幅に悪化し、製造業でも5ポイント悪化した。

来期は、建設業と不動産業で今期をわずかに上回るが、サービス業で後退すると予想している。

	前期	今期	対前期	来期予想	対今期
製造業	-13.0	-18.3	-5.3	-17.4	0.9
卸売業	-7.7	-28.3	-20.6	-29.1	-0.8
小売業	-11.2	-19.6	-8.4	-20.1	-0.5
サービス業	-7.8	5.4	13.2	1.4	-4.0
建設業	0.2	-1.7	-1.9	0.7	2.4
不動産業	8.9	0.5	-8.4	2.9	2.4
総合	-8.9	-12.1	-3.2	-12.1	0.0

※前期（2024年7～9月） 来期（2025年1月～3月）

<製造業>

業況は悪化傾向がやや強まった。売上額は減少幅が若干拡大したが、受注残と収益は前期並の減少・減益幅で推移した。価格面では、販売価格と原材料価格はともに上昇が弱まった。原材料在庫数量は引き続き適正範囲に保たれた。

来期の業況は今期並の悪化幅で推移すると予想している。売上額と収益は今期並の減少・減益幅が続くが、受注残は減少傾向がわずかに強まると見込んでいる。

<卸売業>

業況は悪化傾向が極端に強まった。売上額は悪化幅が多少拡大し、収益は増加から減少に大きく転じた。価格面では、販売価格と仕入価格は上昇傾向が大幅に強まった。

来期の業況は今期並の悪化幅で推移すると予想しており、売上額と収益も今期同様の減少・減益が続くと見ている。

<小売業>

業況は悪化幅がかなり拡大した。売上額は減少傾向が大幅に強まり、収益も悪化が強まった。価格面では、販売価格は上昇が若干弱まり、仕入価格は上昇が大幅に弱まった。

来期の業況は今期同様の悪化幅で推移すると予想している。売上額はかなり改善するが、収益は今期並の減益幅で推移すると予想している。

<サービス業>

業況は大幅に持ち直して再びプラスに転じた。売上額と収益も大幅に改善し増加に転じた。価格面では、料金価格と材料価格は前期並の上昇水準で推移した。

来期の業況は多少後退すると見ており、売上額と収益も下降し再び水面下に落ち込むと予想している。

<建設業>

業況はわずかに悪化に転じた。売上額は大幅に後退し減少に転じ、受注残もわずかに減少に転じた。施工高は前期並の減少水準が続き、収益は減益傾向がやや弱まった。価格面では、請負価格と材料価格は上昇傾向がわずかに弱まった。

来期の業況は再びプラスに転じると見ている。売上額と収益は多少改善し、施工高もわずかにプラスに転じるが、受注残は今期並の減少水準が続くと予想している。

<不動産業>

業況は好調感が大幅に後退した。売上額は前期並の増加水準が続き、収益は減益傾向がわずかに弱まった。価格面では、販売価格と仕入価格はともに上昇傾向が大幅に弱まった。

来期の業況はわずかに今期を上回ると見ており、売上額は増加傾向が大きく強まり、収益は水面下ながらかなり改善すると予想している。

製 造 業

注：コメント中の（）内のD.I.値は（前々期→前期→今期）となっている。

（１）業況、売上額、受注残、収益

業況（△11.4→△13.0→△18.3）は悪化傾向がやや強まった。

売上額（△11.1→△9.5→△12.4）は減少幅が若干拡大したが、受注残（△12.6→△11.3→△12.5）と収益（△18.0→△16.1→△17.2）は前期並の減少・減益幅で推移した。

来期の見通しについて、業況（△17.4予想）は今期並の悪化幅で推移すると予想している。売上額（△11.5予想）と収益（△16.1予想）は今期並の減少・減益幅が続くが、受注残（△14.5予想）は減少傾向がわずかに強まると見込んでいる。

（２）販売価格、原材料価格、原材料在庫数量

販売価格（9.4→11.3→7.1）と原材料価格（30.4→34.3→29.1）はともに上昇が弱まった。原材料在庫数量（△1.6→△0.3→△0.7）は引続き適正範囲に保たれた。

来期の見通しについて、販売価格（7.9予想）は今期同様の上昇水準で推移するが、原材料価格（23.3予想）は上昇傾向がかなり弱まると見ている。原材料在庫数量（△2.0予想）は引続き適正範囲が保たれると予想している。

（３）資金繰り、借入難易度、設備投資動向

資金繰り（△5.1→△9.7→△11.5）は再び窮屈感が強まったが、借入難易度（△10.7→△8.0→△5.7）は厳しさが幾分和らいだ。

設備投資を「実施した」企業（13.7%→15.7%→12.5%）は前期から3.2ポイント減少した。

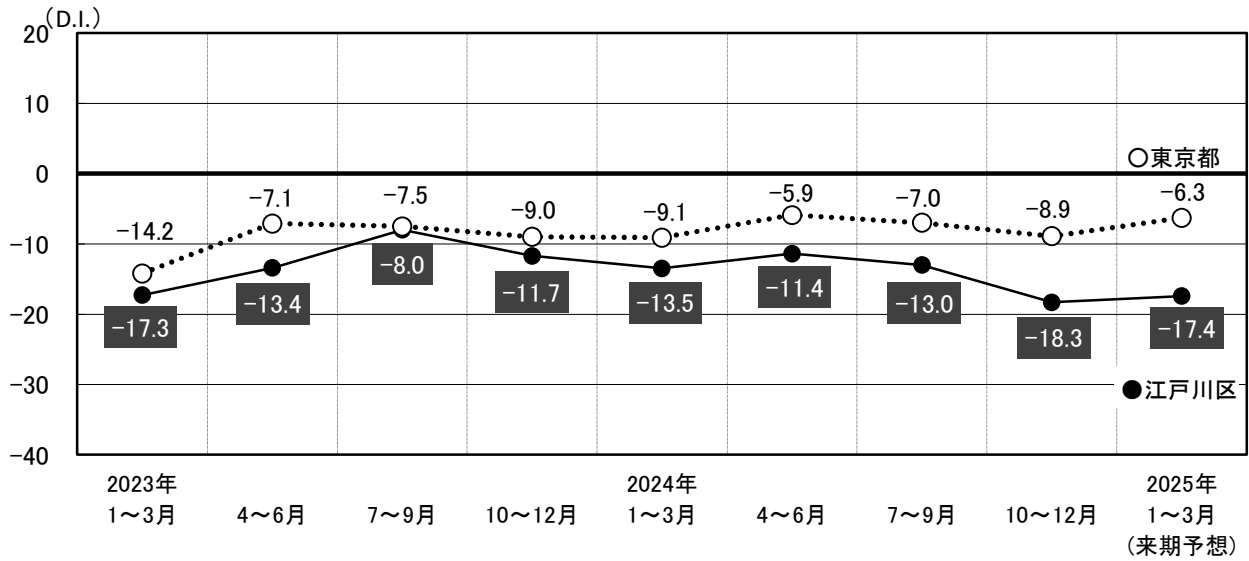
来期の見通しについて、資金繰り（△8.8予想）は窮屈感が多少緩和すると予想している。

（４）経営上の問題点、重点経営施策

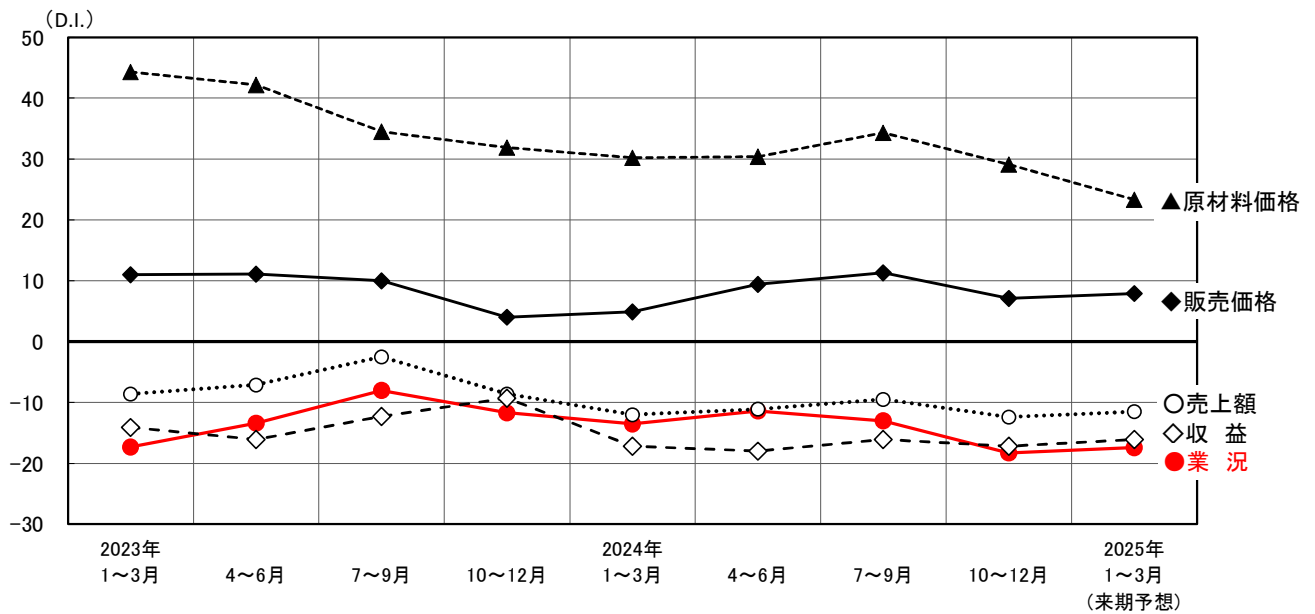
経営上の問題点は、「売上の停滞・減少」（35.7%）が今期も最多となった。以下、「原材料高」（26.4%）、「人手不足」（19.4%）、「利幅の縮小」（16.3%）、「同業者間の競争の激化」（13.2%）の順であった。

重点経営施策は、「販路を広げる」（47.3%）が今期も最多となった。以下、「経費を節減する」（38.8%）、「人材を確保する」（15.5%）、「情報力を強化する」（11.6%）、「機械化を推進する」と「新製品・技術を開発する」（各7.8%）の順であった。

【製造業】 業況（江戸川区と東京都全体の比較）

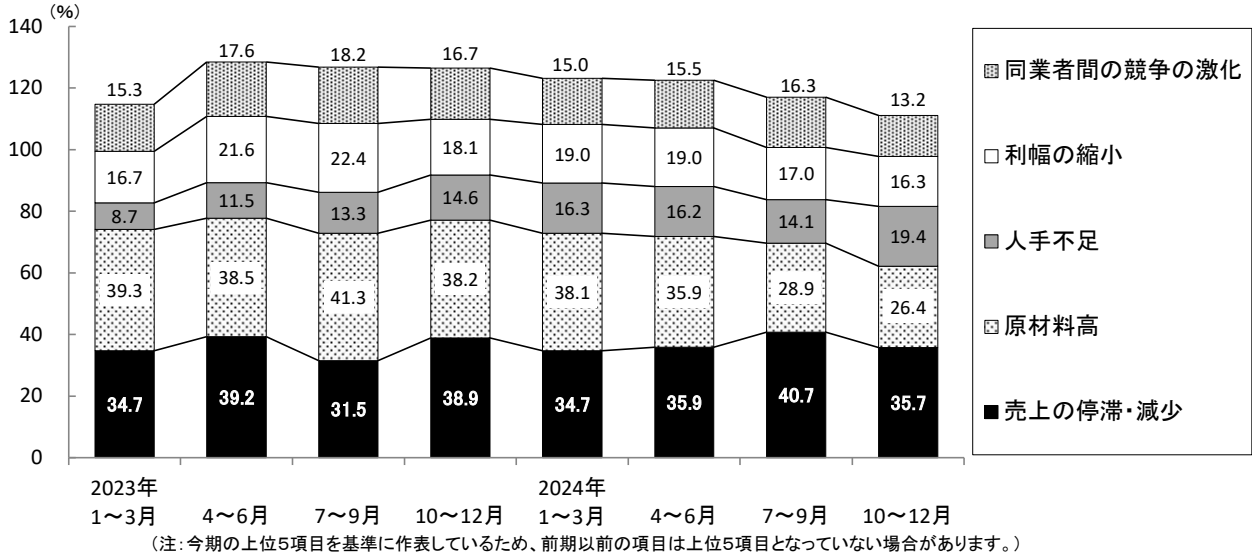


【製造業】 売上額・収益・販売価格・原材料価格の推移



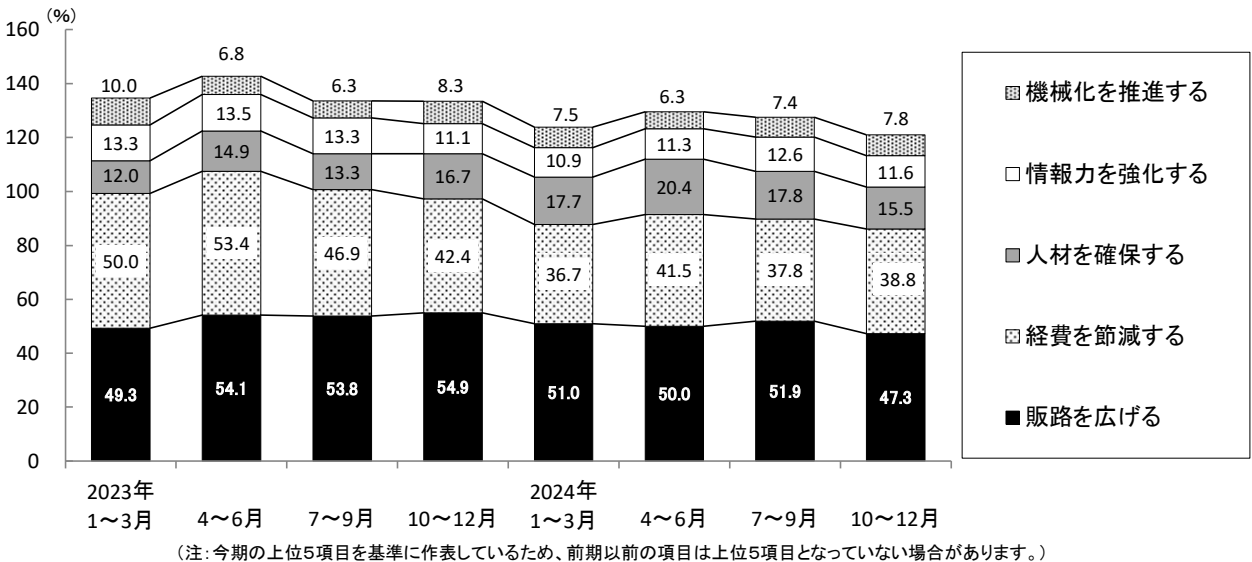
【製造業】 経営上の問題点 (複数回答)

2024年1～3月期		2024年4～6月期		2024年7～9月期		2024年10～12月期	
原材料高	38.1%	原材料高	35.9%	売上の停滞・減少	40.7%	売上の停滞・減少	35.7%
売上の停滞・減少	34.7%	売上の停滞・減少		原材料高	28.9%	原材料高	26.4%
利幅の縮小	19.0%	利幅の縮小	19.0%	利幅の縮小	17.0%	人手不足	19.4%
人手不足	16.3%	人手不足	16.2%	同業者間の競争の激化	16.3%	利幅の縮小	16.3%
同業者間の競争の激化	15.0%	同業者間の競争の激化	15.5%	人手不足	14.1%	同業者間の競争の激化	13.2%



【製造業】 重点経営施策 (複数回答)

2024年1～3月期		2024年4～6月期		2024年7～9月期		2024年10～12月期	
販路を広げる	51.0%	販路を広げる	50.0%	販路を広げる	51.9%	販路を広げる	47.3%
経費を節減する	36.7%	経費を節減する	41.5%	経費を節減する	37.8%	経費を節減する	38.8%
人材を確保する	17.7%	人材を確保する	20.4%	人材を確保する	17.8%	人材を確保する	15.5%
情報力を強化する	10.9%	情報力を強化する	11.3%	情報力を強化する	12.6%	情報力を強化する	11.6%
新製品・技術を開発する	8.8%	新製品・技術を開発する	7.0%	機械化を推進する	7.4%	機械化を推進する 新製品・技術を開発する	7.8%



製造業の中分類業種別動向

注：コメント中の（）内の今期D.I.値は（前々期→前期→今期）となっている。

① 食料品

業況（9.0→△20.6→△12.3）は水面下ながら大幅に持ち直した。売上額（△6.6→0.9→△7.0）は再び水面下に大きく落込み、受注残（△3.5→△8.5→△13.8）も減少が強まったが、収益（△26.0→△17.8→△15.8）はわずかに改善した。

販売価格（13.4→7.4→6.4）は前期並の上昇幅で推移し、原材料価格（64.0→54.8→28.7）は上昇が極端に弱まり厳しさが和らいだ。原材料在庫数量（△1.0→△8.6→△12.1）は不足感が増した。

資金繰り（△1.2→△5.8→△15.8）は窮屈感が大きく強まったが、借入難易度（14.3→12.5→12.5）は前期同様の容易さが続いた。

来期の見通しは、業況（△13.2 予想）は今期並の悪化幅で推移すると見ている。売上額（△2.1 予想）は減少傾向が弱まり、受注残（△13.3 予想）は今期並の減少が続くが、収益（△12.9 予想）は多少改善すると見込んでいる。販売価格（17.8 予想）は上昇傾向がかなり強まり、原材料価格（20.4 予想）は引続き上昇が弱まると予想している。原材料在庫数量（△12.5 予想）は今期並の不足感が続くことと予想している。

② 一般、金型、電気、輸送、精密機械器具

業況（△30.8→△12.0→△23.5）は再び悪化傾向が大幅に強まった。売上額（△24.9→△13.3→△14.5）、受注残（△19.4→△7.8→△9.3）、収益（△37.2→△20.9→△19.3）は前期並の減少・減益幅で推移した。

販売価格（11.8→8.1→12.1）は上昇が若干強まり、原材料価格（33.9→44.6→36.9）は厳しさが若干和らいだ。原材料在庫数量（△0.6→1.8→8.4）は過剰感が大幅に強まった。

資金繰り（△12.0→△16.4→△13.4）は窮屈感がやや緩和し、借入難易度（△15.8→△14.3→△4.7）は厳しさが大幅に和らいだ。

来期の見通しは、業況（△19.2 予想）は若干改善すると予想している。売上額（△10.6 予想）は多少持ち直し、収益（△10.6 予想）も減益幅が大幅に縮小するが、受注残（△8.9 予想）は今期並の減少が続くと見込んでいる。販売価格（10.3 予想）は今期並の上昇が続き、原材料価格（27.6 予想）は上昇が大きく弱まり厳しさが緩和すると予想している。原材料在庫数量（9.8 予想）は今期並の過剰感で推移すると見ている。

③ 金属製品、建設用金属製品

業況（△13.0→△10.3→△9.5）は前期同様の悪化幅で推移し、売上額（△14.7→△14.6→△13.1）と受注残（△13.7→△13.6→△13.2）も前期並の減少が続いたが、収益（△17.1→△15.9→△12.7）はやや改善した。

販売価格（7.7→9.6→6.2）と原材料価格（43.9→37.7→34.4）は上昇傾向が若干弱まり、原材料在庫数量（2.9→△4.3→△1.3）は不足感が解消され適正範囲となった。

資金繰り（△13.1→△10.6→△9.1）は前期同様の窮屈感が続き、借入難易度（0.0→9.5→4.7）は容易さがわずかに後退した。

来期の見通しは、業況（△10.8 予想）は今期並の悪化幅で推移すると見ている。売上額（△2.3 予想）は大きく持ち直し、受注残（△7.5 予想）と収益（△8.9 予想）も多少改善すると予想している。販売価格（5.2 予想）は今期並の上昇幅で推移し、原材料価格（26.5 予想）は上昇が大幅に弱まり厳しさを緩和が続きと見ている。原材料在庫数量（△4.3 予想）は再び品薄感が現れると予想している。

④ パルプ・紙、印刷、製本業

業況（△18.7→△0.5→△19.0）は再び悪化傾向が大幅に強まった。売上額（△4.1→3.6→△6.9）と受注残（△3.4→0.5→△8.5）は増加から減少に大きく転じたが、収益（△3.8→△2.4→0.5）はわずかにプラスに転じた。

販売価格（2.5→19.1→6.8）は上昇が大幅に弱まり、原材料価格（4.2→17.3→19.3）は幾分上昇を強めた。原材料在庫数量（0.3→△0.5→6.5）は過剰感が現れた。

資金繰り（△3.6→0.9→△5.3）は再び窮屈感が現れたが、借入難易度（△17.6→△11.1→△6.3）は厳しさがかなり和らいだ。

来期の見通しは、業況（△10.1 予想）は悪化傾向が大幅に弱まると見ている。売上額（△0.4 予想）は大きく持ち直し、受注残（△4.4 予想）もやや改善するが、収益（△0.7 予想）は今期同様の水準で推移すると予想している。販売価格（5.1 予想）は今期並の上昇幅が続き、原材料価格（6.7 予想）は上昇が大きく弱まると見ている。原材料在庫数量（0.1 予想）は過剰感が解消され適正水準になると予想している。

⑤ 木材・木製品、家具・装備品

業況(△2.7→△38.9→△31.0)は厳しい状況は続くもののかなり持ち直し、売上額(12.6→△25.2→△6.8)、受注残(△4.2→△15.4→△9.8)、収益(3.4→△24.5→△12.7)も大幅に改善した。

販売価格(12.6→△0.9→0.9)は前期並の水準で推移し、原材料価格(30.4→40.6→23.1)は上昇が弱まり厳しさが大幅に和らいだ。原材料在庫数量(1.9→11.9→△3.4)は過多から品薄に大きく転じた。

資金繰り(4.2→△7.4→△8.4)は前期同様の窮屈感が続き、借入難易度(△11.1→△11.1→△22.2)は厳しさが大幅に増した。

来期の見通しは、業況(△23.8 予想)は水面下ながら大きく持ち直すとしているが、売上額(△18.4 予想)、受注残(△19.4 予想)、収益(△20.4 予想)は減少・減益傾向が大幅に強まると予想している。販売価格(△7.5 予想)は大きく下降し厳しい状況となるが、原材料価格(11.7 予想)は上昇が弱まり厳しさが大幅に緩和されると見ている。原材料在庫数量(△6.3 予想)は品薄感が更に増すと予想している。

⑥ 繊維工業、衣服・その他の繊維製品

業況(△23.3→△19.7→△30.8)は悪化幅が大幅に拡大した。売上額(△16.0→0.4→△27.2)は極端に減少し、受注残(△13.3→△16.9→△30.1)も減少傾向を大きく強めた。収益(△27.8→△8.5→△43.8)は減益幅が極端に拡大し低迷した。

販売価格(15.1→15.6→7.7)は上昇傾向がかなり弱まり、原材料価格(24.3→19.6→25.9)は上昇が大幅に強まった。原材料在庫数量(0.5→△9.0→△11.5)は不足感がさらに増した。

資金繰り(△16.3→△27.5→△29.2)は前期並の窮屈感が続いたが、借入難易度(△44.4→△40.0→△30.0)は厳しさがかなり和らいだ。

来期の見通しは、業況(△41.3 予想)はさらに悪化傾向を強めると予想している。売上額(△37.6 予想)と収益(△51.1 予想)も減少・減益幅が大きく拡大し、受注残(△51.3 予想)は極端に減少すると予想しており、販売価格(△2.2 予想)は上昇から下降に転じ、原材料価格(16.6 予想)は上昇がかなり弱まると見込んでいる。原材料在庫数量(△13.6 予想)は不足感がやや強まると予想している。

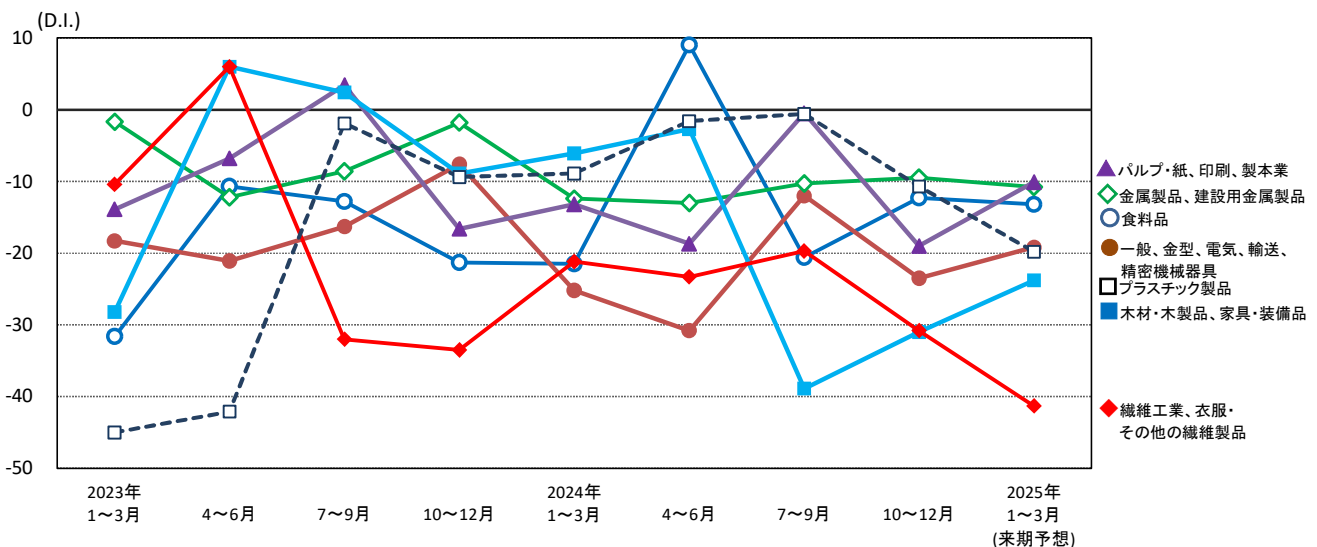
⑦ プラスチック製品

業況(△1.6→△0.6→△10.7)は悪化傾向が大幅に強まった。売上額(5.6→5.9→△10.2)は水面下に大きく落込み、受注残(△3.7→△5.1→△15.3)と収益(△12.8→△6.0→△18.5)は減少・減益傾向が大幅に強まった。

販売価格(32.9→31.3→8.8)は上昇傾向が極端に弱まり、原材料価格(36.9→54.9→44.3)も上昇がかなり弱まった。原材料在庫数量(6.1→16.2→5.2)は過剰感が大幅に改善された。

資金繰り(8.7→8.1→△10.2)は大幅に後退し窮屈な状況となり、借入難易度(△14.3→△8.3→△15.4)も厳しさが大幅に増した。

来期の見通しは、業況(△19.8 予想)は悪化幅が更に拡大すると予想している。売上額(△21.1 予想)、受注残(△25.0 予想)、収益(△29.7 予想)はともに減少・減益傾向が大幅に強まると見込んでいる。販売価格(22.2 予想)と原材料価格(52.0 予想)は上昇が大きく強まり、原材料在庫数量(10.1 予想)は過剰感が更に増すと予想している。



卸 売 業

注：コメント中の（）内のD.I.値は（前々期→前期→今期）となっている。

（１）業況、売上額、収益

業況（ $\Delta 7.5 \rightarrow \Delta 7.7 \rightarrow \Delta 28.3$ ）は悪化傾向が極端に強まった。

売上額（ $\Delta 3.4 \rightarrow \Delta 3.7 \rightarrow \Delta 8.6$ ）は悪化幅が多少拡大し、収益（ $3.7 \rightarrow 1.1 \rightarrow \Delta 12.9$ ）は増加から減少に大きく転じた。

来期の見通しについて、業況（ $\Delta 29.1$ 予想）は今期並の悪化幅で推移すると予想しており、売上額（ $\Delta 8.2$ 予想）と収益（ $\Delta 13.8$ 予想）も今期同様の減少・減益が続くと見ている。

（２）販売価格、仕入価格、在庫数量

販売価格（ $31.0 \rightarrow 23.4 \rightarrow 34.1$ ）と仕入価格（ $33.7 \rightarrow 20.6 \rightarrow 35.6$ ）は上昇傾向が大幅に強まった。

在庫数量（ $\Delta 0.8 \rightarrow 1.3 \rightarrow 9.2$ ）は過剰感が大きく現れた。

来期の見通しについて、販売価格（ 35.3 予想）と仕入価格（ 37.0 予想）は今期並の上昇幅で推移すると見ている。在庫数量（ 4.8 予想）は過剰感が多少緩和されると予想している。

（３）資金繰り、借入難易度、設備投資動向

資金繰り（ $13.5 \rightarrow 9.4 \rightarrow \Delta 7.7$ ）は大幅に後退し窮屈な状況になり、借入難易度（ $21.5 \rightarrow 7.7 \rightarrow 0.0$ ）も容易さがなくなった。

設備投資を「実施した」企業（ $23.5\% \rightarrow 18.8\% \rightarrow 30.8\%$ ）は前期から12.0ポイント増加した。

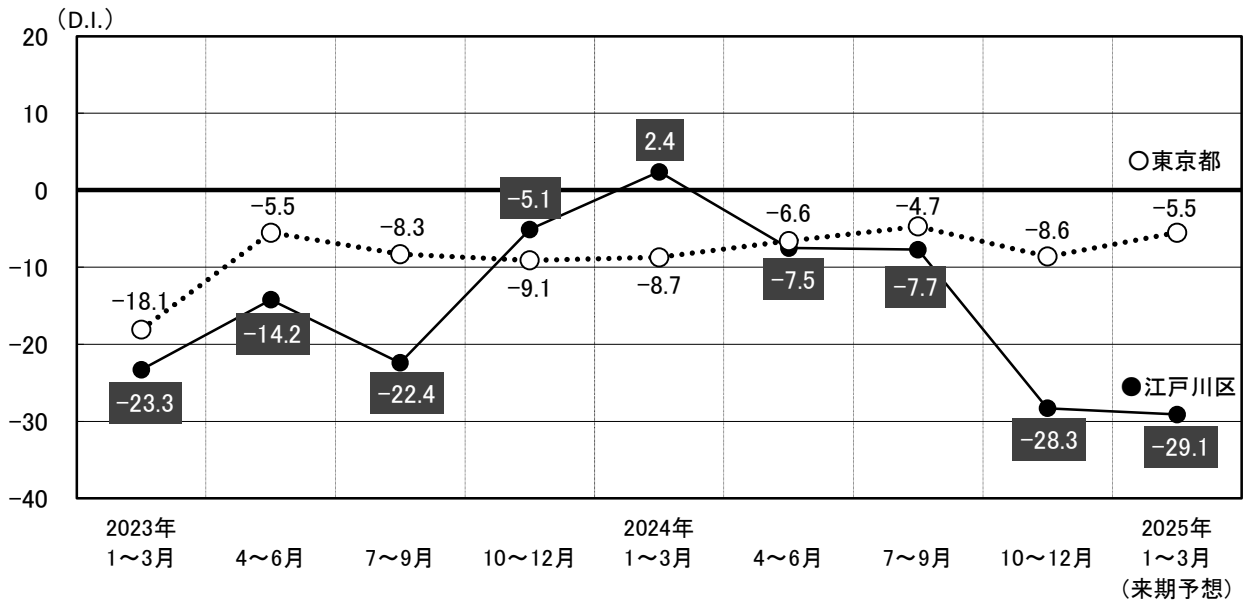
来期の見通しについて、資金繰り（ 7.1 予想）は大幅に改善し再び容易な状況になると予想している。

（４）経営上の問題点、重点経営施策

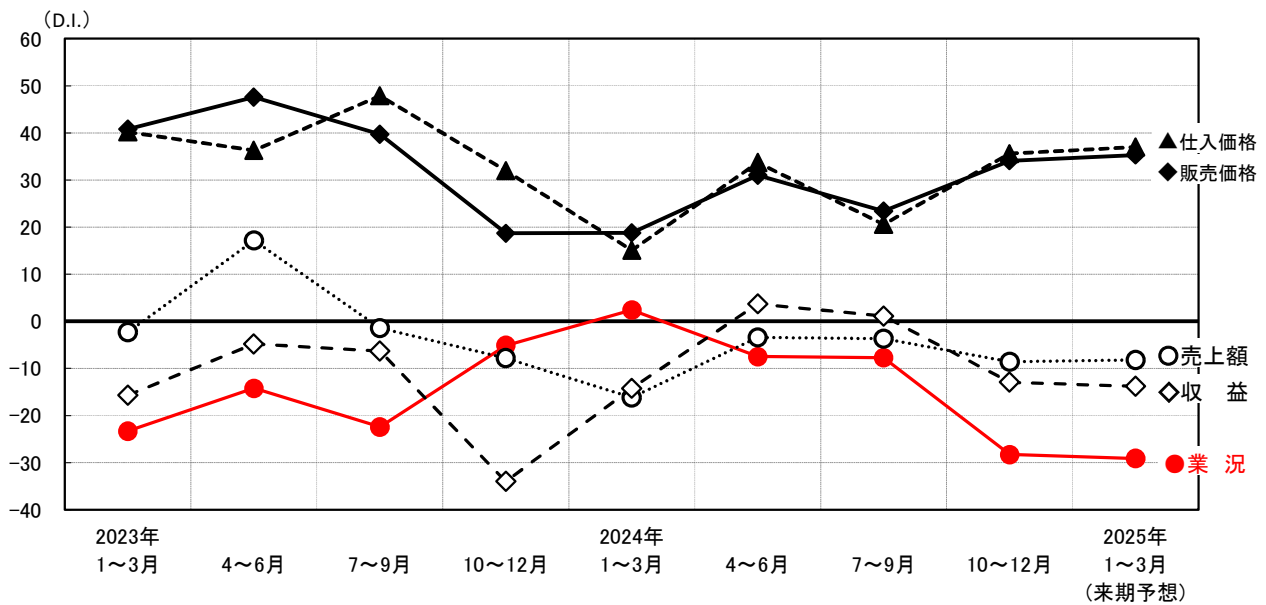
経営上の問題点は、「人手不足」（ 37.5% ）が今期は最多となった。以下「売上の停滞・減少」（ 25.0% ）、「取引先の減少」と「仕入先からの値上げ要請」（各 12.5% ）、「同業者間の競争の激化」、「為替レートの変動」、「合理化の不足」、「利幅の縮小」、「小口注文・多頻度配送の増加」、「人件費の増加」、「人件費以外の経費の増加」、「天候の不順」（各 6.3% ）の順であった。

重点経営施策は、「販路を広げる」（ 43.8% ）が今期も最多となった。以下、「人材を確保する」（ 31.3% ）、「情報力を強化する」（ 25.0% ）、「品揃えを充実する」、「経費を節減する」、「新しい事業を始める」（各 18.8% ）の順であった。

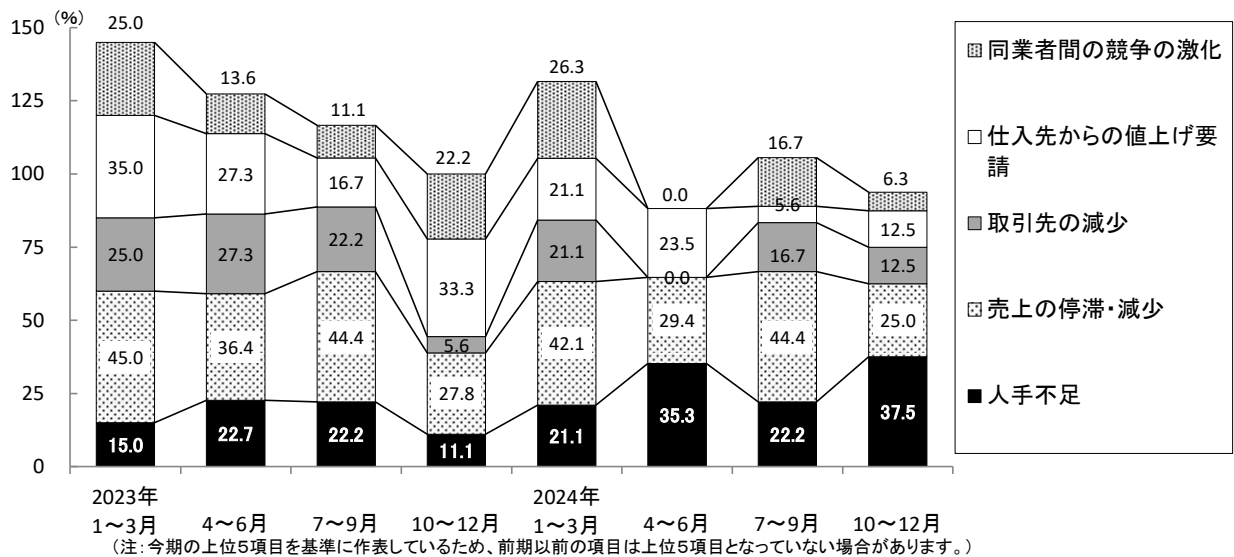
【卸売業】 業況（江戸川区と東京都全体の比較）



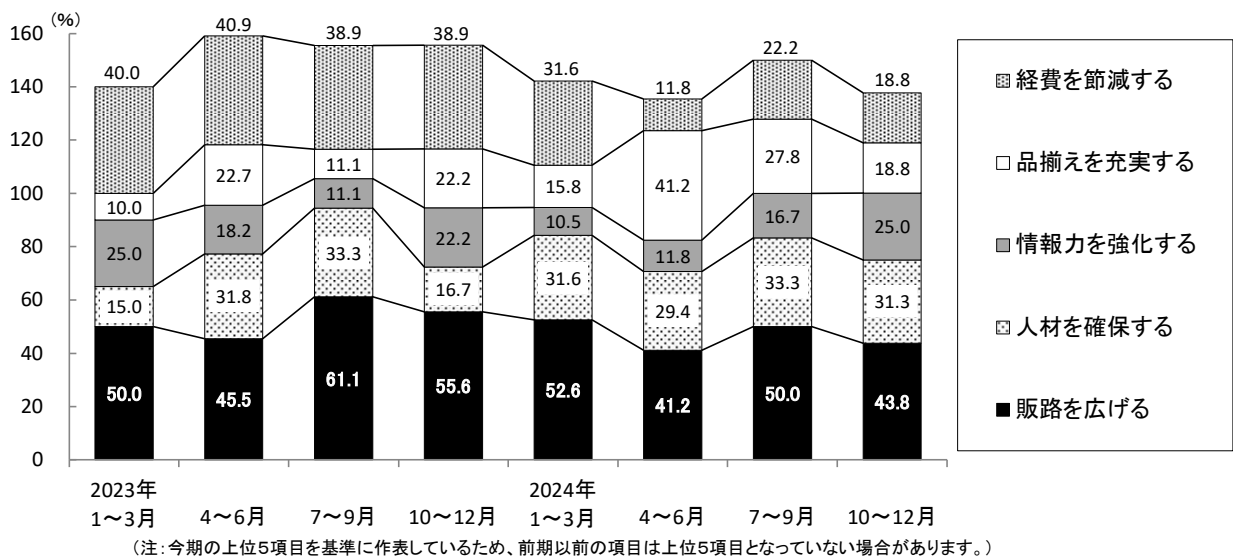
【卸売業】 売上額・収益・販売価格・仕入価格の推移



【卸売業】		経営上の問題点				(複数回答)	
2024年1～3月期		2024年4～6月期		2024年7～9月期		2024年10～12月期	
売上の停滞・減少	42.1%	人手不足	35.3%	売上の停滞・減少	44.4%	人手不足	37.5%
同業者間の競争の激化	26.3%	売上の停滞・減少	29.4%	人手不足	22.2%	売上の停滞・減少	25.0%
仕入先からの値上げ要請 人手不足 取引先の減少	21.1%	仕入先からの値上げ要請	23.5%	同業者間の競争の激化	16.7%	取引先の減少	12.5%
		販売商品の不足	17.6%	取引先の減少	11.1%	仕入先からの値上げ要請	6.3%
		駐車場の確保難		販売商品の不足 為替レートの変動			



【卸売業】		重点経営施策				(複数回答)	
2024年1～3月期		2024年4～6月期		2024年7～9月期		2024年10～12月期	
販路を広げる	52.6%	販路を広げる	41.2%	販路を広げる	50.0%	販路を広げる	43.8%
経費を節減する	31.6%	品揃えを充実する	29.4%	人材を確保する	33.3%	人材を確保する	31.3%
人材を確保する		人材を確保する		27.8%	情報力を強化する	25.0%	
品揃えを充実する	15.8%	労働条件を改善する	17.6%	経費を節減する	22.2%	品揃えを充実する	18.8%
提携先を見つける		経費を節減する 情報力を強化する 機械化を推進する	11.8%	情報力を強化する	16.7%	経費を節減する 新しい事業を始める	



小 売 業

注：コメント中の（）内のD.I.値は（前々期→前期→今期）となっている。

（１）業況、売上額、収益

業況（ $\Delta 22.5 \rightarrow \Delta 11.2 \rightarrow \Delta 19.6$ ）は悪化幅がかなり拡大した。

売上額（ $\Delta 17.0 \rightarrow \Delta 9.7 \rightarrow \Delta 17.0$ ）は減少傾向が大幅に強まり、収益（ $\Delta 30.4 \rightarrow \Delta 14.0 \rightarrow \Delta 18.9$ ）も悪化が強まった。

来期の見通しについて、業況（ $\Delta 20.1$ 予想）は今期同様の悪化幅で推移すると予想している。売上額（ $\Delta 10.3$ 予想）はかなり改善するが、収益（ $\Delta 17.0$ 予想）は今期並の減益幅で推移すると予想している。

（２）販売価格、仕入価格、在庫数量

販売価格（ $23.0 \rightarrow 16.0 \rightarrow 13.1$ ）は上昇が若干弱まり、仕入価格（ $38.3 \rightarrow 28.7 \rightarrow 21.1$ ）は上昇が大幅に弱まった。

在庫数量（ $\Delta 0.3 \rightarrow \Delta 1.3 \rightarrow \Delta 1.8$ ）は前期に引き続いて適正範囲が保たれた。

来期の見通しについて、販売価格（ 13.3 予想）は今期同様の上昇が続き、仕入価格（ 16.9 予想）は上昇傾向が多少弱まると見ている。在庫数量（ $\Delta 3.6$ 予想）はわずかに不足感が現れると予想している。

（３）資金繰り、借入難易度、設備投資動向

資金繰り（ $\Delta 17.6 \rightarrow \Delta 10.4 \rightarrow \Delta 15.2$ ）は窮屈感が多少強まり、借入難易度（ $\Delta 2.1 \rightarrow \Delta 12.7 \rightarrow \Delta 15.1$ ）も厳しさがやや増した。

設備投資を「実施した」企業（ $7.7\% \rightarrow 11.9\% \rightarrow 11.1\%$ ）は前期から0.8ポイント減少した。

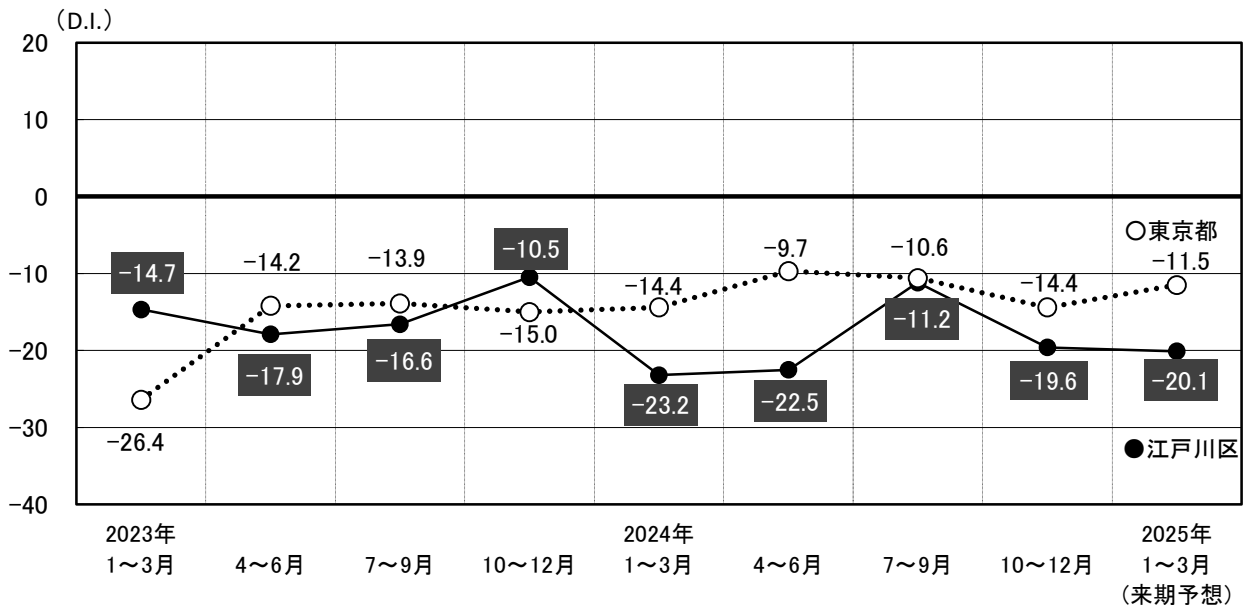
来期の見通しについて、資金繰り（ $\Delta 15.8$ 予想）は今期同様の窮屈感が続くと予想している。

（４）経営上の問題点、重点経営施策

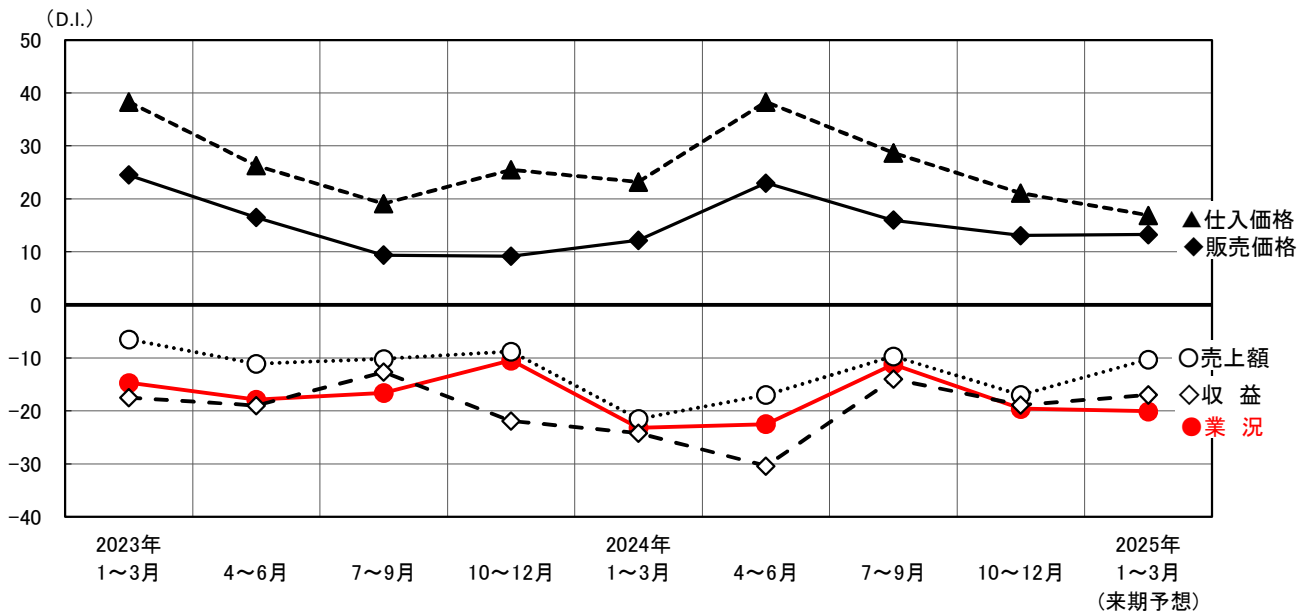
経営上の問題点は、「売上の停滞・減少」（ 34.9% ）が今期も最多となった。以下、「利幅の縮小」（ 15.9% ）、「大型店との競争の激化」（ 14.3% ）、「仕入先からの値上げ要請」（ 12.7% ）、「取引先の減少」（ 11.1% ）の順であった。

重点経営施策は、「経費を節減する」（ 41.3% ）が今期も最多となった。以下、「品揃えを改善する」（ 19.0% ）、「宣伝・広告を強化する」（ 15.9% ）、「仕入先を開拓・選別する」（ 12.7% ）、「売れ筋商品を取り扱う」（ 11.1% ）の順であった。

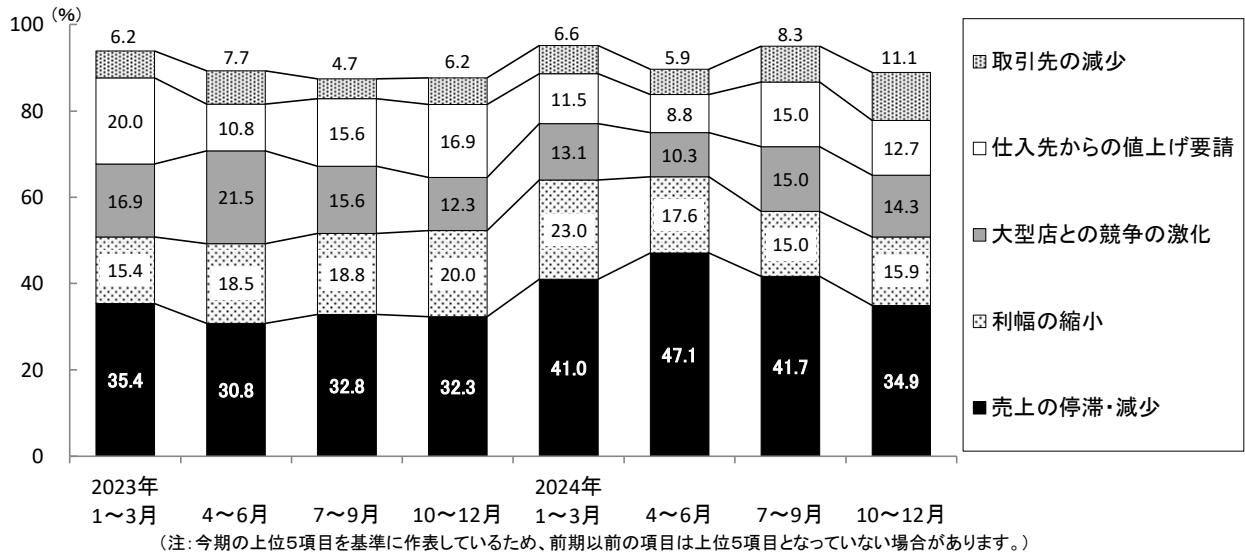
【小売業】 業況（江戸川区と東京都全体の比較）



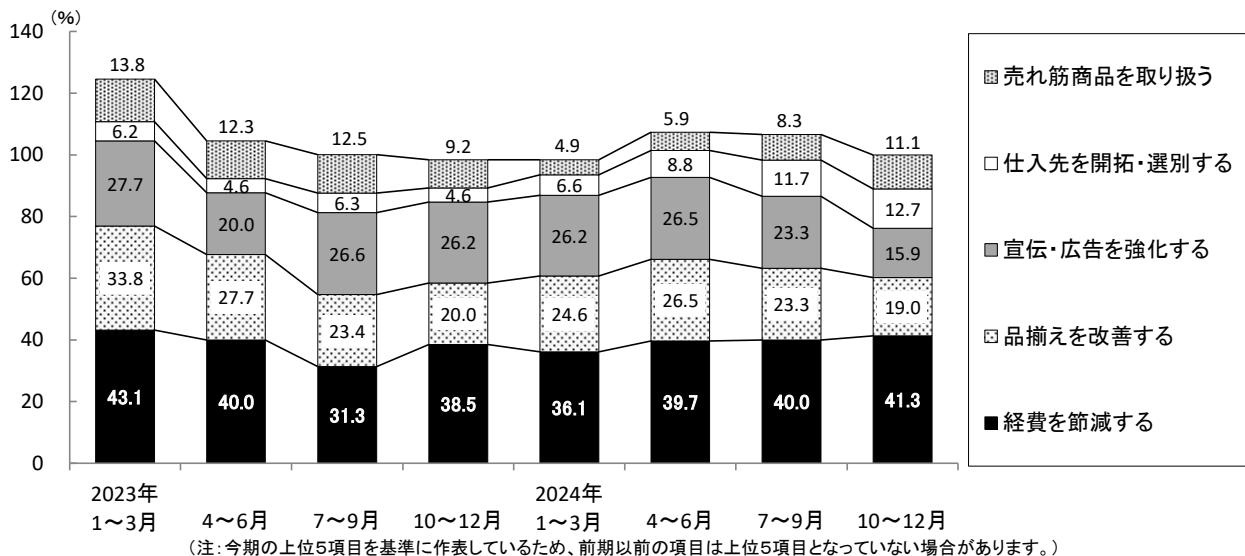
【小売業】 売上額・収益・販売価格・仕入価格の推移



【小売業】		経営上の問題点				(複数回答)	
2024年1～3月期		2024年4～6月期		2024年7～9月期		2024年10～12月期	
売上の停滞・減少	41.0%	売上の停滞・減少	47.1%	売上の停滞・減少	41.7%	売上の停滞・減少	34.9%
利幅の縮小	23.0%	利幅の縮小	17.6%	利幅の縮小	15.0%	利幅の縮小	15.9%
同業者間の競争の激化	18.0%	同業者間の競争の激化		同業者間の競争の激化		大型店との競争の激化	14.3%
商店街の集客力の低下	13.1%	人件費の増加	13.2%	大型店との競争の激化		仕入先からの値上げ要請	12.7%
大型店との競争の激化		大型店との競争の激化	10.3%	仕入先からの値上げ要請		取引先の減少	11.1%



【小売業】		重点経営施策				(複数回答)	
2024年1～3月期		2024年4～6月期		2024年7～9月期		2024年10～12月期	
経費を節減する	36.1%	経費を節減する	39.7%	経費を節減する	40.0%	経費を節減する	41.3%
宣伝・広告を強化する	26.2%	宣伝・広告を強化する	26.5%	宣伝・広告を強化する	23.3%	品揃えを改善する	19.0%
品揃えを改善する	24.6%	品揃えを改善する		品揃えを改善する		宣伝・広告を強化する	15.9%
商店街事業を活性化させる	11.5%	商店街事業を活性化させる	11.8%	仕入先を開拓・選別する	11.7%	仕入先を開拓・選別する	12.7%
仕入先を開拓・選別する	6.6%	仕入先を開拓・選別する	8.8%	商店街事業を活性化させる 売れ筋商品を取り扱う	8.3%	売れ筋商品を取り扱う	11.1%



小売業の中分類業種別動向

注：コメント中の（）内の今期D.I.値は（前々期→前期→今期）となっている。

① 家具・じゅう器、家電・家庭用機械

業況（△5.7→△4.2→△17.1）は悪化幅が大幅に拡大し、売上額（△6.2→△2.0→△15.2）と収益（△18.9→△12.8→△24.1）も減少・減益傾向が大きく強まった。

販売価格（6.1→△0.6→5.5）は再び上昇に転じ、仕入価格（29.7→13.3→10.1）は上昇がわずかに弱まった。在庫数量（6.6→△0.7→△7.1）は不足感が大きく現れた。

資金繰り（△9.1→△13.3→△13.9）は前期並の窮屈感が続き、借入難易度（0.0→0.0→0.0）も前期同様変わらず推移した。

来期の見通しは、業況（△18.5 予想）は今期並の悪化水準で推移すると予想しており、売上額（△14.0 予想）と収益（△23.6 予想）も今期同様の減少・減益幅で推移すると見ている。販売価格（4.6 予想）と仕入価格（11.1 予想）も今期同様の水準で推移すると予想している。在庫数量（△6.4 予想）は今期並の不足感が続くと予想している。

② 飲食料品

業況（△26.3→△13.0→△28.0）は再び悪化が大きく強まった。売上額（△7.5→△7.7→△12.4）は減少が若干強まり、収益（△30.4→△21.1→△19.5）は前期同様の減益幅で推移した。

販売価格（43.9→33.9→33.7）と仕入価格（57.3→42.4→44.2）は前期同様の上昇幅が続いた。在庫数量（5.1→0.9→5.6）は再び過剰感が現れた。

資金繰り（△25.4→△22.4→△21.1）は前期並の窮屈感が続いたが、借入難易度（△20.0→△29.4→△21.0）は厳しさがかなり和らいだ。

来期の見通しは、業況（△27.2 予想）は今期並の悪化が続くと予想している。売上額（△2.6 予想）は減少ながら大幅に持ち直し、収益（△16.4 予想）は多少改善すると見ている。販売価格（25.6 予想）と仕入価格（32.2 予想）は上昇傾向が大幅に弱まると予想している。在庫数量（0.6 予想）は過剰感が解消され再び適正範囲になると見ている。

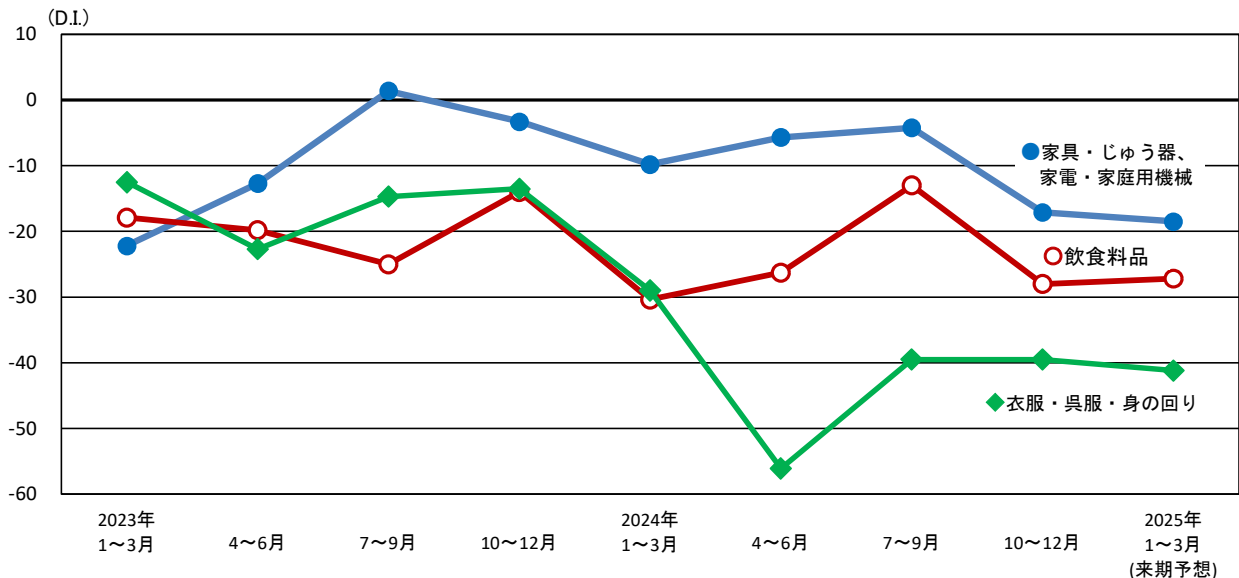
③ 衣服、呉服、身の回り品

業況（△56.1→△39.5→△39.5）は前期並の悪化幅で推移した。売上額（△53.0→△41.1→△39.3）と収益（△53.0→△39.3→△39.9）も前期同様の減少・減益水準が続いた。

販売価格（△10.2→△35.7→△19.8）は上昇が大きく弱まり、仕入価格（2.9→1.4→0.3）は横這いで推移した。在庫数量（△26.4→△2.6→△2.4）は前期同様わずかな不足感で推移した。

資金繰り（△40.3→△17.5→△39.3）は再び窮屈感が大きく強まったが、借入難易度（△25.0→△66.7→△50.0）は厳しい状況は変わらないもののかなり緩和した。

来期の見通しは、業況（△41.2 予想）は今期同様の厳しさが続くと見ており、売上額（△39.9 予想）と収益（△40.5 予想）も今期並の減少・減益幅で推移すると予想している。販売価格（△19.1 予想）は今期並の下降水準が続き、仕入価格（0.2 予想）も今期同様に落ちて推移すると予想している。在庫数量（△1.7 予想）は不足感が改善され適正範囲になると予想している。



サービス業

注：コメント中の（）内のD.I.値は（前々期→前期→今期）となっている。

（１）業況、売上額、収益

業況（7.2→△7.8→5.4）は大幅に持ち直して再びプラスに転じた。

売上額（15.5→△3.5→11.4）と収益（9.8→△8.4→2.9）も大幅に改善し増加に転じた。

来期の見通しについて、業況（1.4予想）は多少後退すると見ており、売上額（△2.9予想）と収益（△7.9予想）も下降し再び水面下に落ち込むと予想している。

（２）料金、材料価格

料金価格（22.4→17.6→17.0）と材料価格（39.0→36.1→34.7）は前期並の上昇水準で推移した。

来期の見通しについて、料金価格（7.5予想）と材料価格（24.2予想）はともに上昇傾向が大幅に弱まると予想している。

（３）資金繰り、借入難易度、設備投資動向

資金繰り（△4.3→△7.2→△6.7）は前期並の窮屈感が続いたが、借入難易度（5.0→2.7→5.7）は容易さが多少増した。

設備投資を「実施した」企業（26.0%→31.1%→25.0%）は、前期から6.1ポイント減少した。

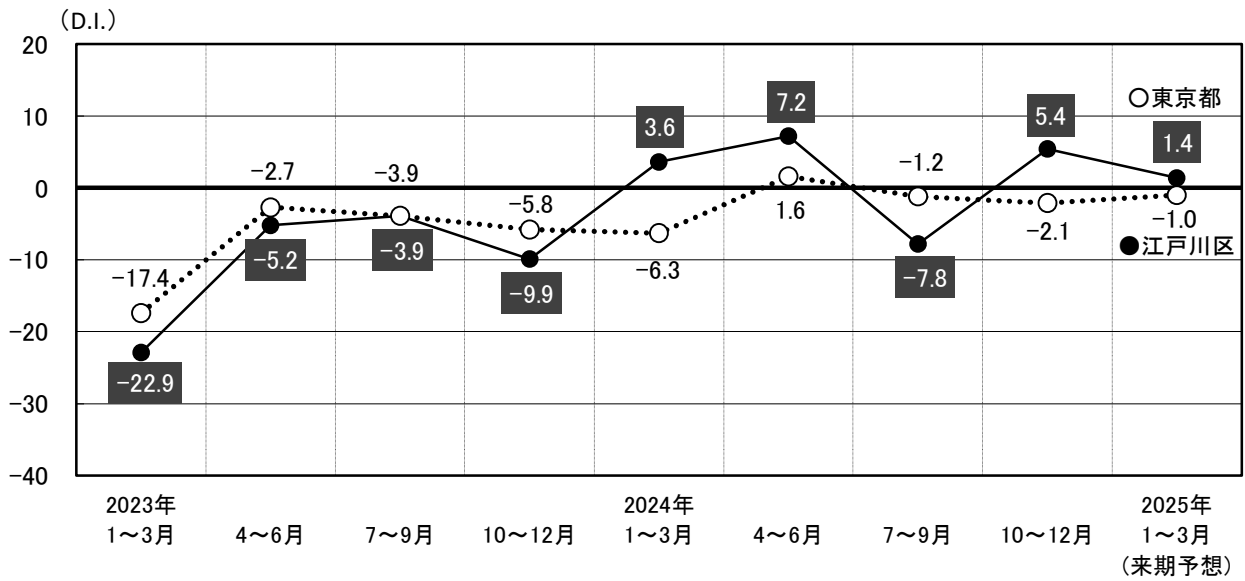
来期の見通しについて、資金繰り（△11.0予想）は窮屈感がやや強まると予想している。

（４）経営上の問題点、重点経営施策

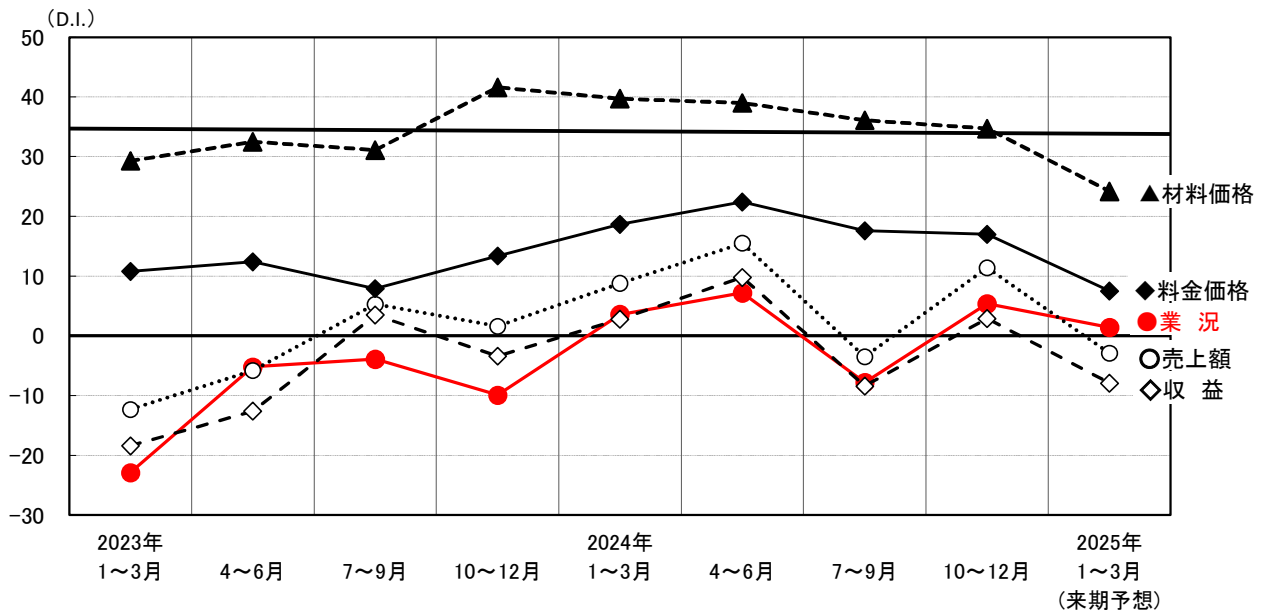
経営上の問題点は、「材料価格の上昇」（33.3%）が今期も最多となった。以下、「売上の停滞・減少」と「人手不足」（各20.0%）、「利幅の縮小」（15.6%）、「同業者間の競争の激化」（8.9%）の順であった。

重点経営施策では、「販路を広げる」（28.9%）が今期も最多となった。以下、「経費を節減する」（26.7%）、「人材を確保する」（20.0%）、「宣伝・広告を強化する」（15.6%）、「技術力を強化する」と「提携先を見つける」（各6.7%）の順であった。

【サービス業】 業況（江戸川区と東京都全体の比較）

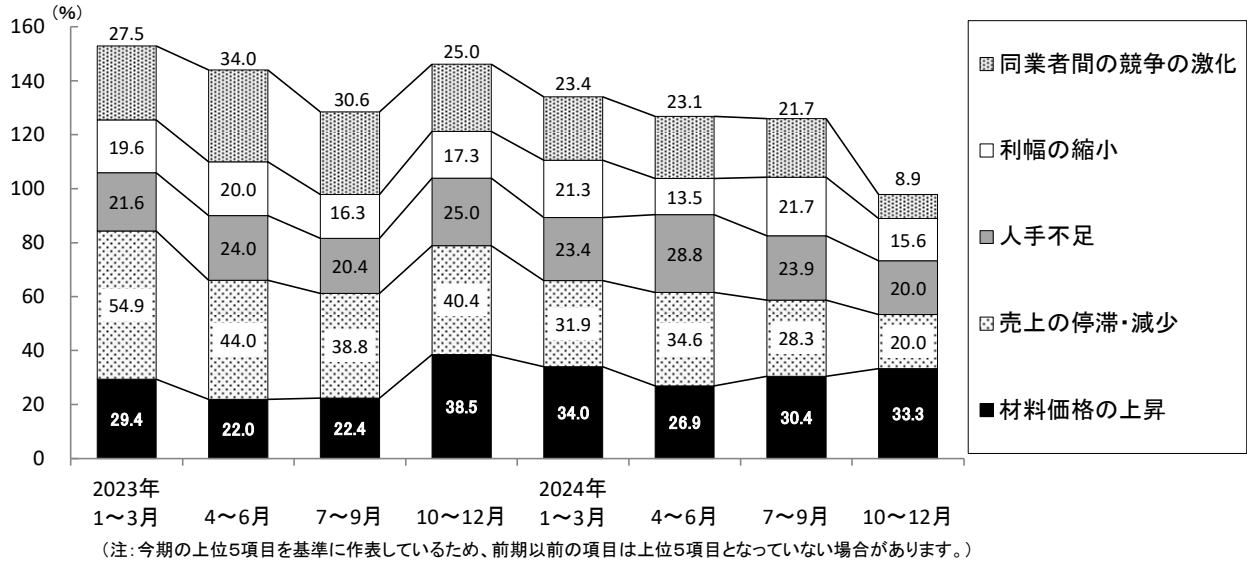


【サービス業】 売上額・収益・料金価格・材料価格の推移



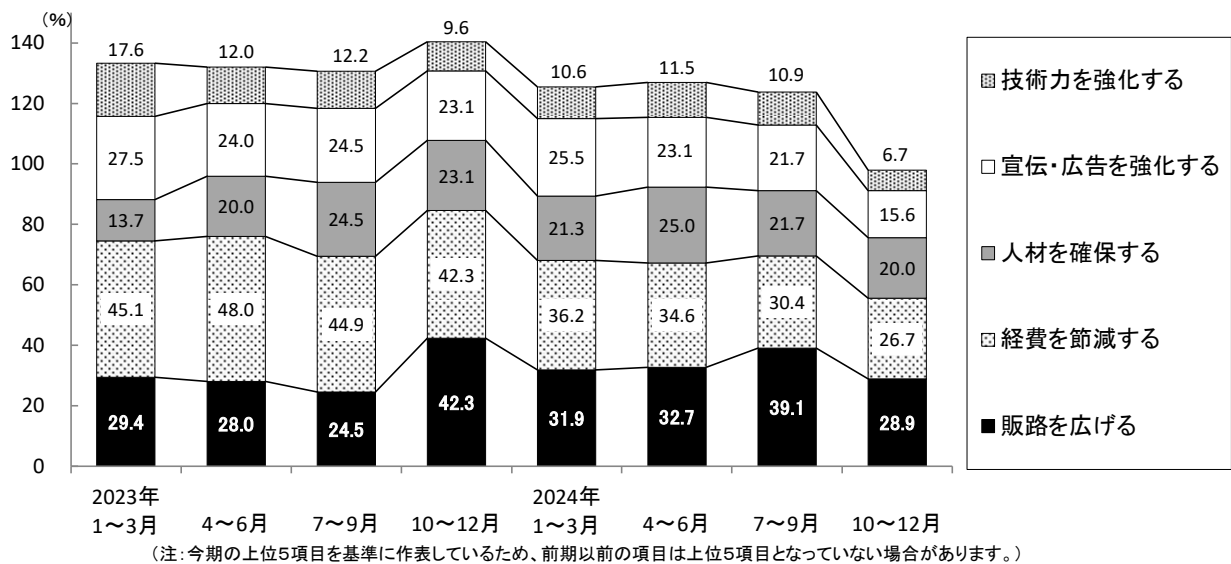
【サービス業】 経営上の問題点 (複数回答)

2024年1～3月期		2024年4～6月期		2024年7～9月期		2024年10～12月期	
材料価格の上昇	34.0%	売上の停滞・減少	34.6%	材料価格の上昇	30.4%	材料価格の上昇	33.3%
売上の停滞・減少	31.9%	人手不足	28.8%	売上の停滞・減少	28.3%	売上の停滞・減少	20.0%
同業者間の競争の激化	23.4%	材料価格の上昇	26.9%	人手不足	23.9%	人手不足	15.6%
人手不足		同業者間の競争の激化	23.1%	同業者間の競争の激化	21.7%	利幅の縮小	
利幅の縮小	21.3%	利幅の縮小 人件費の増加	13.5%	利幅の縮小		同業者間の競争の激化	8.9%



【サービス業】 重点経営施策 (複数回答)

2024年1～3月期		2024年4～6月期		2024年7～9月期		2024年10～12月期	
経費を節減する	36.2%	経費を節減する	34.6%	販路を広げる	39.1%	販路を広げる	28.9%
販路を広げる	31.9%	販路を広げる	32.7%	経費を節減する	30.4%	経費を節減する	26.7%
宣伝・広告を強化する	25.5%	人材を確保する	25.0%	人材を確保する	21.7%	人材を確保する	20.0%
人材を確保する	21.3%	宣伝・広告を強化する	23.1%	宣伝・広告を強化する		宣伝・広告を強化する	15.6%
労働条件を改善する 技術力を強化する 教育訓練を強化する	10.6%	教育訓練を強化する	13.5%	技術力を強化する 労働条件を改善する	10.9%	技術力を強化する 提携先を見つける	6.7%



建設業

注：コメント中の（）内のD.I.値は（前々期→前期→今期）となっている。

（１）業況、売上額、受注残、施工高、収益

業況（1.2→0.2→△1.7）はわずかに悪化に転じた。

売上額（10.6→3.6→△6.3）は大幅に後退し減少に転じ、受注残（11.0→2.2→△2.4）もわずかに減少に転じた。施工高（18.7→△2.7→△3.2）は前期並の減少水準が続き、収益（△6.2→△11.0→△6.8）は減益傾向がやや弱まった。

来期の見通しについて、業況（0.7予想）は再びプラスに転じると見ている。売上額（△2.7予想）と収益（△3.9予想）は多少改善し、施工高（2.6予想）もわずかにプラスに転じるが、受注残（△1.4予想）は今期並の減少水準が続くと予想している。

（２）請負価格、材料価格、在庫数量

請負価格（18.8→13.0→7.7）と材料価格（62.4→47.8→44.0）は上昇傾向がわずかに弱まった。

在庫数量（△3.5→2.0→1.6）は前期に続いて適正水準が保たれた。

来期の見通しについて、請負価格（5.5予想）と材料価格（41.1予想）は今期に続いて上昇が若干弱まると見ており、在庫数量（△1.0予想）は今期に続いて適正水準が保たれると予想している。

（３）資金繰り、借入難易度、設備投資動向

資金繰り（△11.5→4.3→△9.3）は再び悪化し窮屈感が大きく強まったが、借入難易度（△16.2→△17.5→△7.9）は厳しさがかなり和らいだ。

設備投資を「実施した」企業（31.0%→28.3%→31.1%）は前期から2.8ポイント増加した。

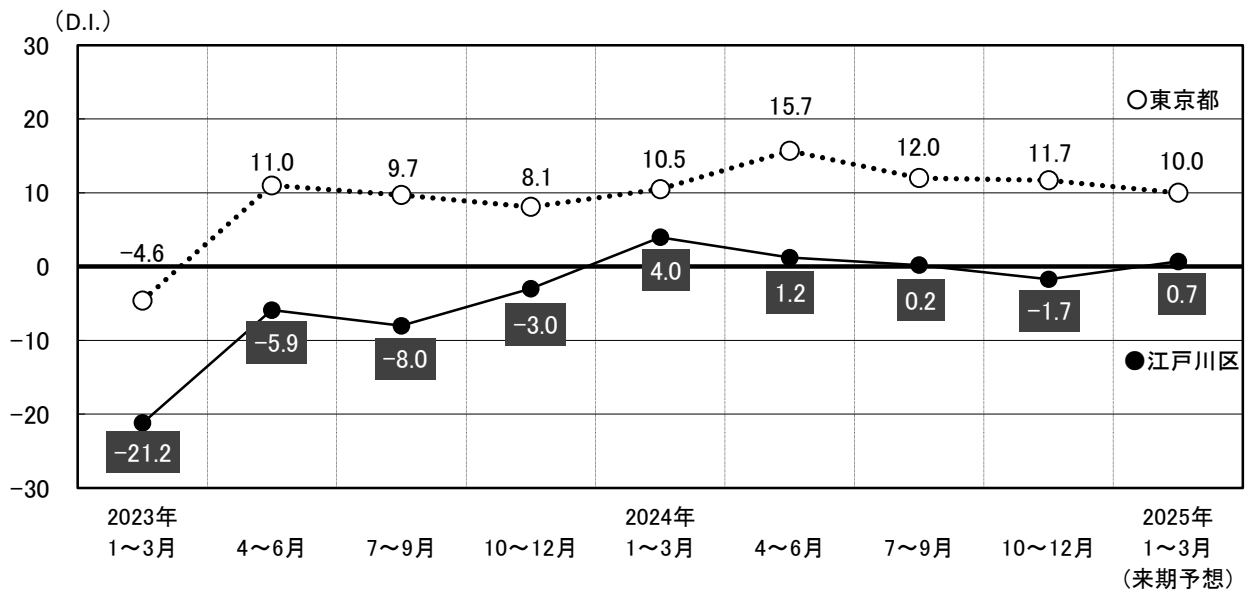
来期の見通しについて、資金繰り（△8.5予想）は今期並の窮屈感が続くと予想している。

（４）経営上の問題点、重点経営施策

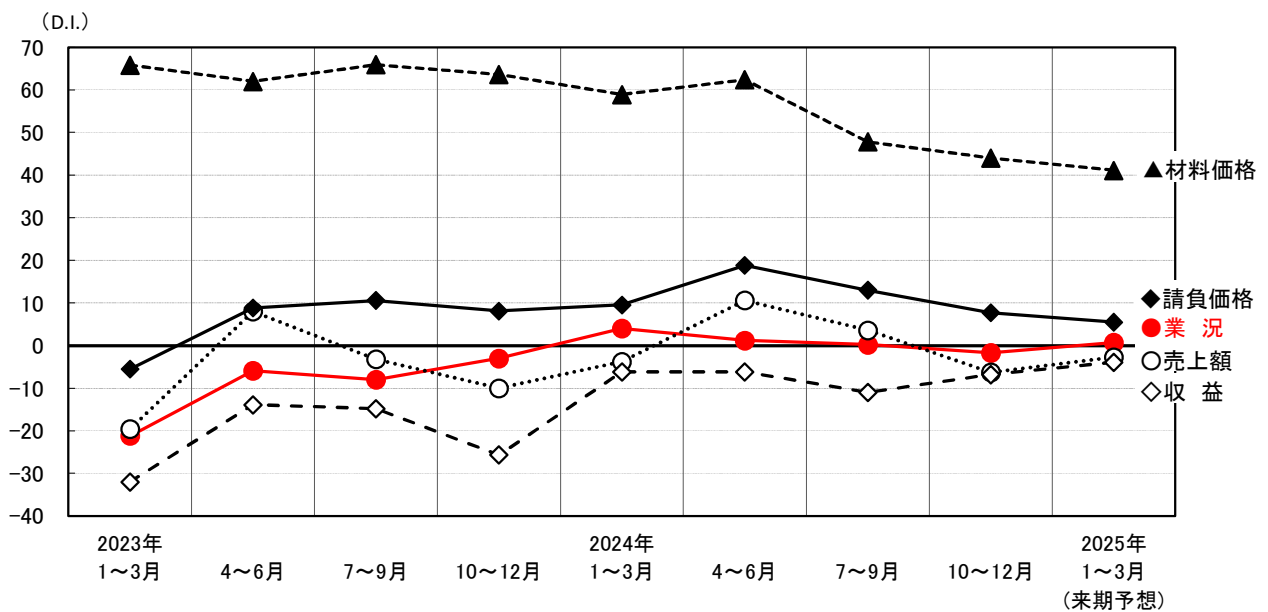
経営上の問題点は、「材料価格の上昇」（42.2%）が今期も最多となった。以下、「人手不足」（37.8%）、「売上の停滞・減少」（26.7%）、「利幅の縮小」（20.0%）、「同業者間の競争の激化」（17.8%）の順であった。

重点経営施策では、「経費を節減する」（46.7%）が今期は単独で最多となった。以下、「販路を広げる」（40.0%）、「人材を確保する」（37.8%）、「技術力を高める」（35.6%）、「情報力を強化する」（20.0%）の順であった。

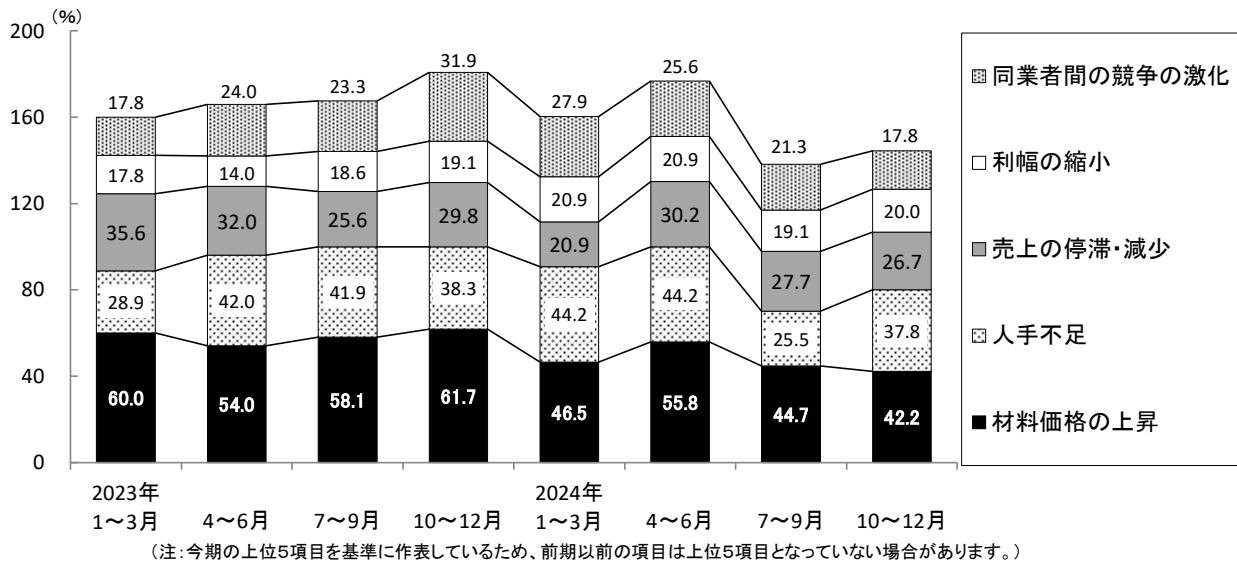
【建設業】 業況（江戸川区と東京都全体の比較）



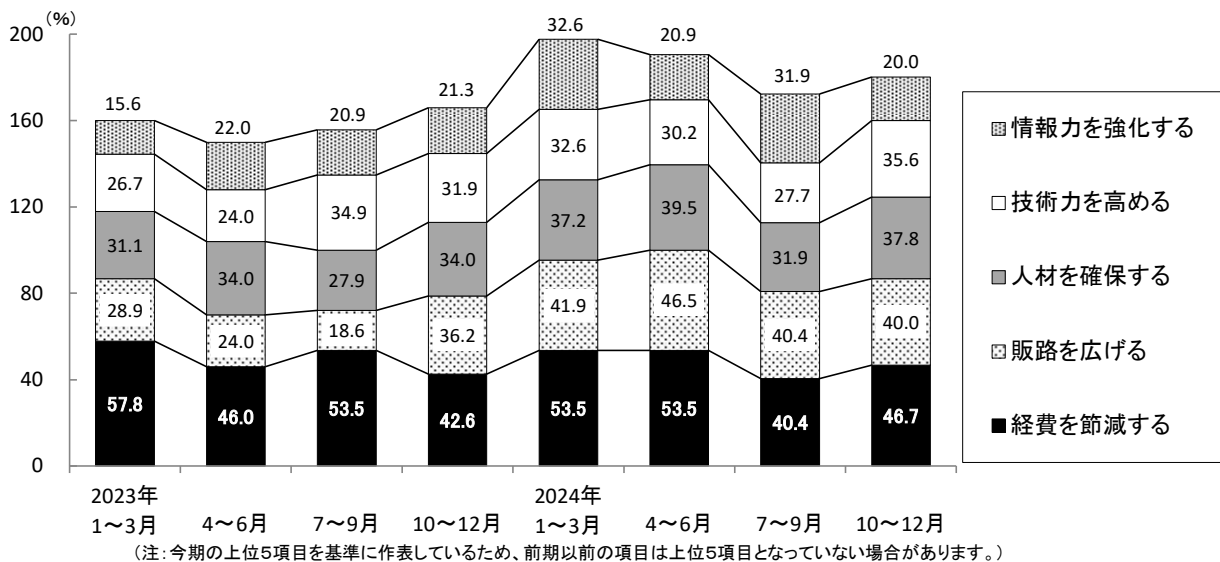
【建設業】 売上額、収益、請負価格、材料価格の推移



【建設業】		経営上の問題点				(複数回答)	
2024年1～3月期		2024年4～6月期		2024年7～9月期		2024年10～12月期	
材料価格の上昇	46.5%	材料価格の上昇	55.8%	材料価格の上昇	44.7%	材料価格の上昇	42.2%
人手不足	44.2%	人手不足	44.2%	売上の停滞・減少	27.7%	人手不足	37.8%
同業者間の競争の激化	27.9%	売上の停滞・減少	30.2%	人手不足	25.5%	売上の停滞・減少	26.7%
売上の停滞・減少	20.9%	同業者間の競争の激化	25.6%	同業者間の競争の激化	21.3%	利幅の縮小	20.0%
利幅の縮小		利幅の縮小	20.9%	利幅の縮小	19.1%	同業者間の競争の激化	17.8%



【建設業】		重点経営施策				(複数回答)	
2024年1～3月期		2024年4～6月期		2024年7～9月期		2024年10～12月期	
経費を節減する	53.5%	経費を節減する	53.5%	経費を節減する	40.4%	経費を節減する	46.7%
販路を広げる	41.9%	販路を広げる	46.5%	販路を広げる		販路を広げる	40.0%
人材を確保する	37.2%	人材を確保する	39.5%	人材を確保する	31.9%	人材を確保する	37.8%
技術力を高める	32.6%	技術力を高める	30.2%	情報力を強化する		技術力を高める	35.6%
情報力を強化する		情報力を強化する	20.9%	技術力を高める		27.7%	情報力を強化する



不動産業

注：コメント中の（）内のD.I.値は（前々期→前期→今期）となっている。

（１）業況、売上額、収益

業況（6.4→8.9→0.5）は好調感が大幅に後退した。

売上額（6.9→3.7→3.0）は前期並の増加水準が続き、収益（0.5→△13.1→△10.2）は減益傾向がわずかに弱まった。

来期の見通しについて、業況（2.9予想）はわずかに今期を上回ると見ており、売上額（12.1予想）は増加傾向が大きく強まり、収益（△3.3予想）は水面下ながらかなり改善すると予想している。

（２）販売価格、仕入価格、在庫数量

販売価格（24.0→24.6→12.1）と仕入価格（37.3→38.4→32.0）はともに上昇傾向が大幅に弱まった。

在庫数量（△1.3→0.6→11.2）は過剰感が大きく現れた。

来期の見通しについて、販売価格（10.5予想）は今期並の上昇が続くが、仕入価格（29.6予想）は今期に続いて上昇が幾分弱まると見ている。在庫数量（11.5予想）は今期同様の過剰感で推移すると予想している。

（３）資金繰り、借入難易度

資金繰り（△7.9→△12.2→△8.2）は窮屈感が多少緩和され、借入難易度（△4.7→△9.1→△5.0）も厳しさが幾分和らいだ。

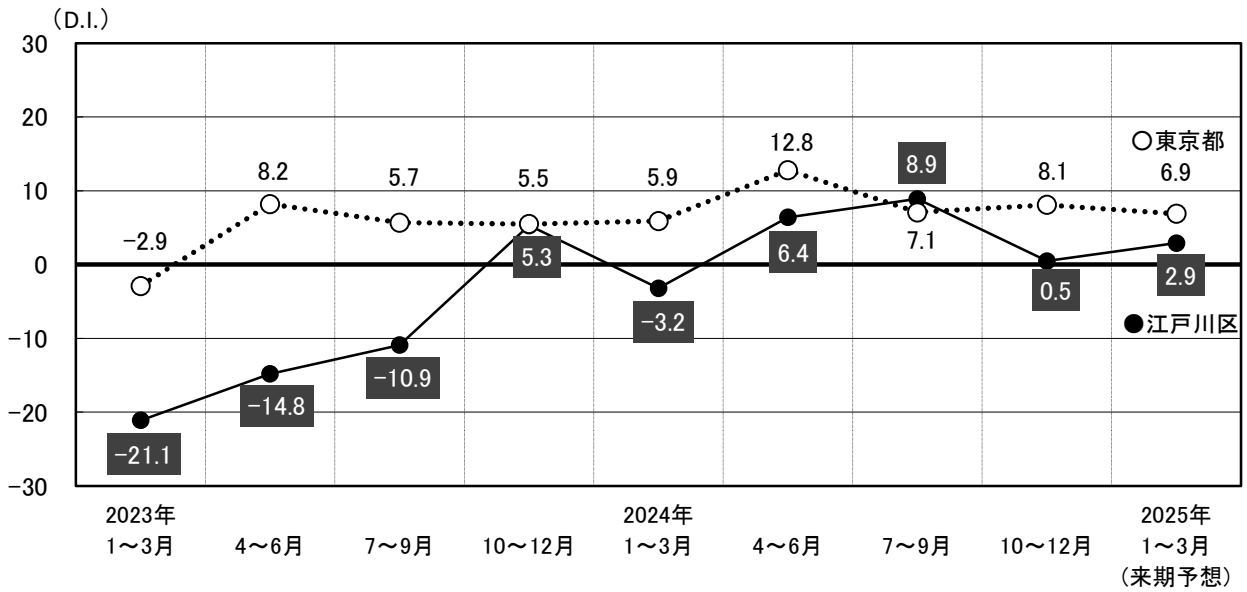
来期の見通しについて、資金繰り（△6.6予想）は今期同様の窮屈感が続くと予想している。

（４）経営上の問題点、重点経営施策

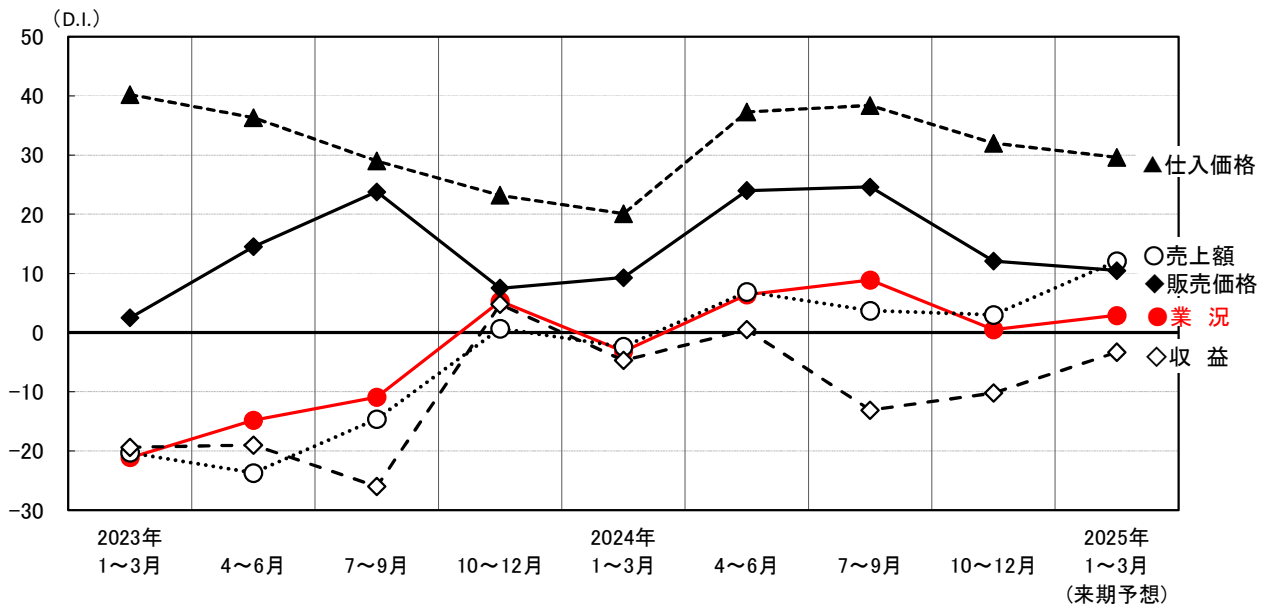
経営上の問題点は、「商品物件の高騰」、「売上の停滞・減少」、「商品物件の不足」（各18.2%）がともに最多となった。以下、「大手企業との競争の激化」と「同業者間の競争の激化」（各13.6%）の順であった。

重点経営施策では、「情報力を強化する」と「経費を節減する」（各27.3%）がともに最多となった。以下、「宣伝・広告を強化する」（22.7%）、「販路を広げる」（18.2%）、「新しい事業を始める」（13.6%）の順であった。

【不動産業】 業況（江戸川区と東京都全体の比較）

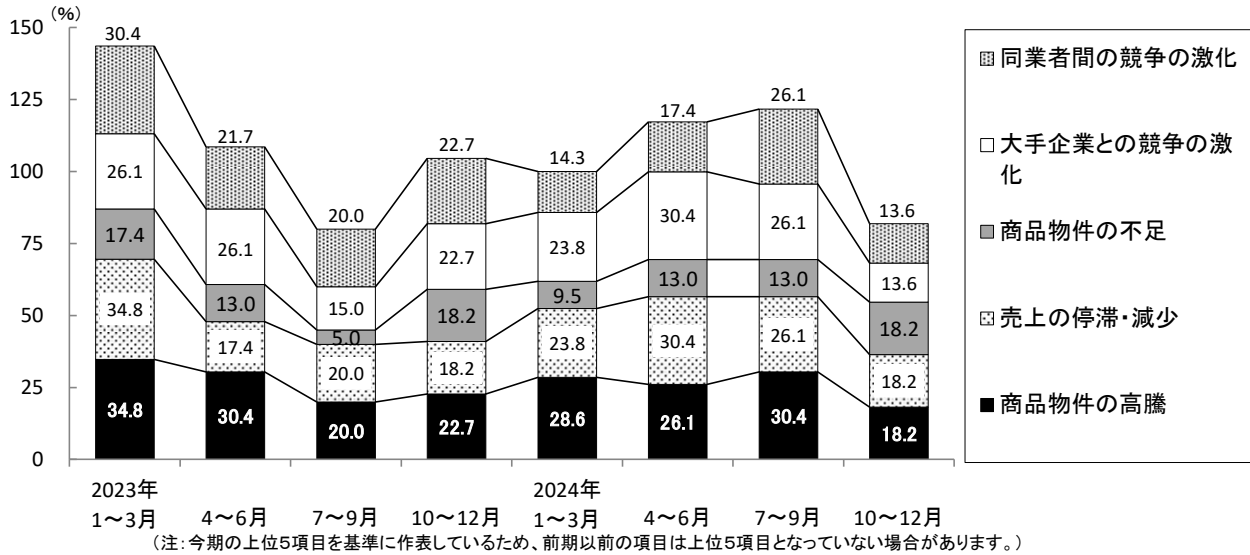


【不動産業】 売上額、収益、販売価格、仕入価格の推移



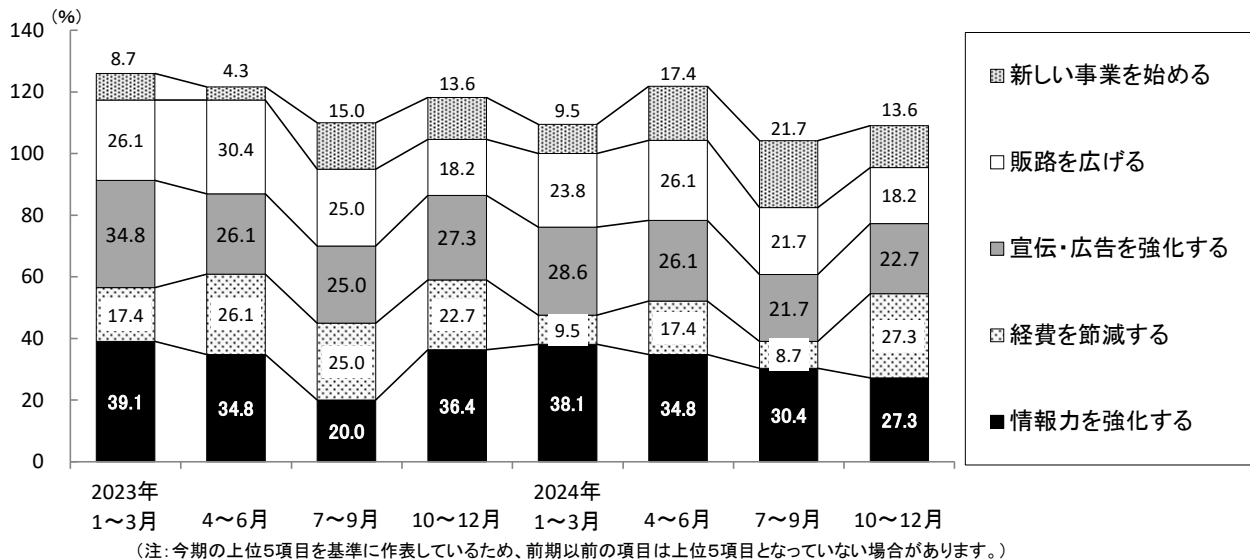
【不動産業】 経営上の問題点 (複数回答)

2024年1～3月期		2024年4～6月期		2024年7～9月期		2024年10～12月期	
商品物件の高騰	28.6%	大手企業との競争の激化	30.4%	商品物件の高騰	30.4%	商品物件の高騰	
大手企業との競争の激化	23.8%	売上の停滞・減少	26.1%	大手企業との競争の激化	26.1%	売上の停滞・減少	18.2%
売上の停滞・減少		商品物件の高騰		商品物件の不足			
同業者間の競争の激化	14.3%	同業者間の競争の激化	17.4%	同業者間の競争の激化		大手企業との競争の激化	13.6%
利幅の縮小		利幅の縮小 商品物件の不足	13.0%	商品物件の不足	13.0%	同業者間の競争の激化	



【不動産業】 重点経営施策 (複数回答)

2024年1～3月期		2024年4～6月期		2024年7～9月期		2024年10～12月期	
情報力を強化する	38.1%	情報力を強化する	34.8%	情報力を強化する	30.4%	情報力を強化する	27.3%
宣伝・広告を強化する	28.6%	宣伝・広告を強化する	26.1%	宣伝・広告を強化する	21.7%	経費を節減する	22.7%
販路を広げる	23.8%	販路を広げる	17.4%	販路を広げる		販路を広げる	18.2%
経費を節減する 新しい事業を始める 不動産の有効活用を図る	9.5%	経費を節減する 新しい事業を始める	17.4%	新しい事業を始める 提携先を見つける	13.0%	新しい事業を始める	13.6%



江戸川区の企業倒産動向

(2024年10月～12月)

2024年10～12月期の江戸川区の倒産件数は、前期比11.8%減の15件（前期17件）、負債総額は前期比92.1%増の24億93百万円（前期12億98百万円）であった。業種別にみると、件数では“サービス業”が4件で最も多く、次いで“製造業”が3件であった。負債総額は“サービス業”が10億80百万円で最も多く、次いで“卸売業”（6億90百万円）であった。

江戸川区の業種別倒産動向

(単位：件・百万円)

	前年同期 2023年10～12月		前期 2024年7～9月		今期 2024年10～12月	
	件数	負債総額	件数	負債総額	件数	負債総額
製造業	1	100	1	16	3	488
卸売業	5	677	3	113	2	690
小売業	2	60	1	30	0	0
サービス業	5	1,470	2	97	4	1,080
建設業	4	249	7	948	2	79
不動産業	2	309	0	0	0	0
情報通信業・運輸業	3	484	2	30	1	86
宿泊業、飲食サービス業	2	515	0	0	2	50
その他	1	50	1	64	1	20
合計	25	3,914	17	1,298	15	2,493

東京都の企業倒産動向

(2024年10月～12月)

2024年10～12月期の東京都の倒産件数は、前期比0.7%減の439件（前期442件）、負債総額は前期比220.7%増の2,885億円（前期900億円）であった。業種別にみると、件数では“サービス業”が109件で前期に続いて最も多く、次いで“卸売業”が68件、“情報通信業・運輸業”が61件などであった。負債総額は“その他”が1,182億円で最も多く、以下、“小売業”が883億円、“サービス業”が362億円で続いた。

1. 概況

(単位：件・百万円)

	前年同期 2023年 10～12月	前期 2024年 7～9月	今期 2024年 10～12月	前期比 (伸び率)	前年同期比 (伸び率)
	件数	451	442	439	-0.7%
負債総額	250,107	89,951	288,513	220.7%	15.4%

2. 原因別倒産動向

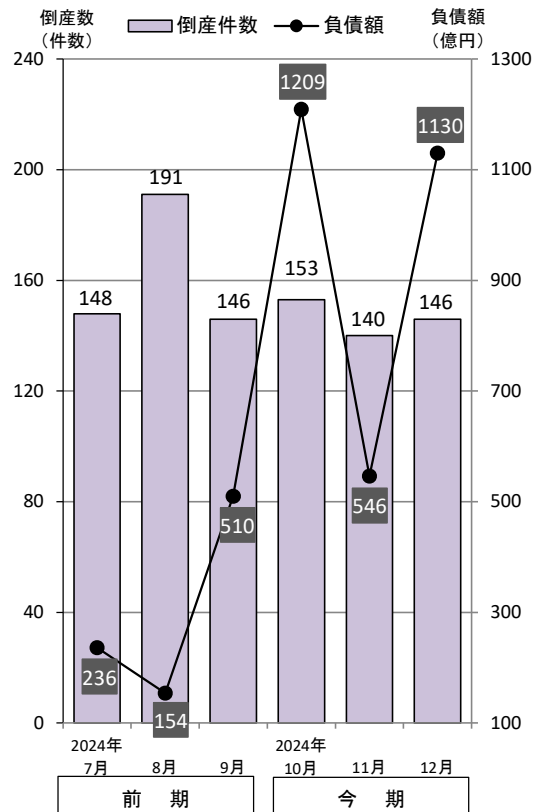
(単位：件)

	前年同期 2023年 10～12月	前期 2024年 7～9月	今期 2024年 10～12月	前期比 (伸び率)	前年同期比 (伸び率)
	販売不振	291	312	291	-6.7%
既往のしわ寄せ	49	41	53	29.3%	8.2%
売掛金等回収難	0	0	2	-	-
(不況型計)	340	353	346	-2.0%	1.8%
放漫経営	51	49	51	4.1%	0.0%
過小資本	4	3	8	166.7%	100.0%
他社倒産の余波	45	28	21	-25.0%	-53.3%
信用性低下	1	3	5	66.7%	400.0%
在庫状態悪化	0	2	0	-	-
設備投資過大	0	1	1	0.0%	-
その他	10	3	7	133.3%	-30.0%
合計	451	442	439	-0.7%	-2.7%

3. 業種別倒産動向

(単位：件・百万円)

	前年同期 2023年10～12月		前期 2024年7～9月		今期 2024年10～12月	
	件数	負債総額	件数	負債総額	件数	負債総額
製造業	28	8,060	35	29,761	26	3,188
卸売業	59	5,083	70	13,018	68	18,320
小売業	43	16,354	45	2,053	51	88,348
サービス業	115	149,320	102	13,096	109	36,214
建設業	41	40,183	54	5,712	42	3,097
不動産業	16	12,757	18	6,827	15	7,549
情報通信業・運輸業	69	5,457	70	5,859	61	7,909
宿泊業、飲食サービス業	52	8,944	30	10,829	36	5,676
その他	28	3,949	18	2,796	31	118,212
合計	451	250,107	442	89,951	439	288,513



特別調査「2025年（令和7年）の景気見通し」

（2024年12月上旬調査）

- 注1. 以下に示す割合は区内の中小企業（全6業種=320事業所）の回答を集計したものです。
 注2. 割合については小数点2位を四捨五入しているため、単数回答における割合の合計は100.0%にならないことがあります。
 注3. 選択肢の表記が『……』となっているものは、幾つかの選択肢を合わせた合計であり、各選択肢の合計実数値で再計算しているため、グラフに表記された値の単純合計値と異なる場合があります。

本調査結果の特徴	① 2025年の日本の景気見通し	『良い』 11.4%（前年比0.9ポイント増） 『悪い』 38.8%（前年比15.9ポイント減）
	② 2025年の自社の業況（景気）見通し	『良い』 7.9%（前年比4.2ポイント減） 『悪い』 30.9%（前年比6.4ポイント減）
	③ 2025年の売上額の対前年比伸び率の見通し	『増加』 20.0%（前年比6.2ポイント減） 『減少』 19.0%（前年比3.8ポイント減）
	④ 自社の業況が上向く転換点の見通し	『短期』 34.4%（前年比0.6ポイント減） 『中期』 25.5%（前年比3.5ポイント減） 『長期』 40.1%（前年比4.1ポイント増）
	⑤ 信用金庫業界に期待する脱炭素化への取組等	【信用金庫業界に期待する取組み】 ・「事例の紹介」 15.9% ・「行政からの支援内容の紹介」 13.0% ・「設備導入支援」 7.5% 【信用金庫業界の脱炭素化への取組み認知】 ・「知っている」 28.2% ・「知らない」 69.2%

問1. 2025年の日本の景気見通し

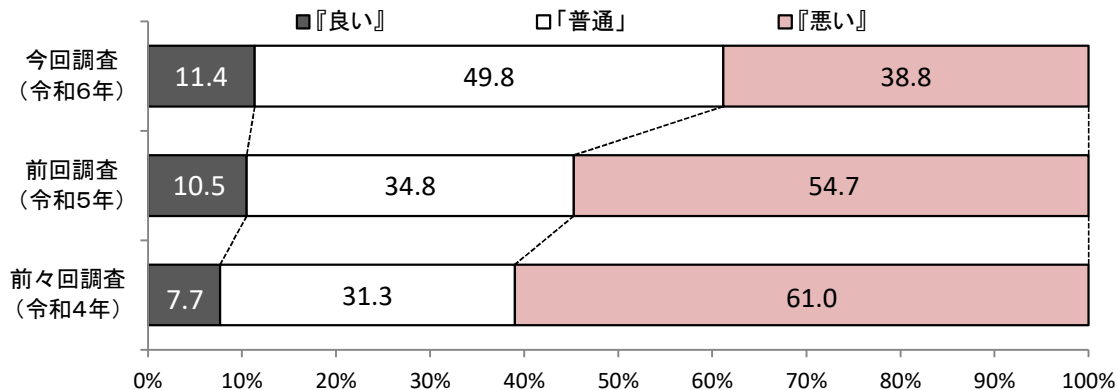
2025年の日本の景気見通しについて伺った。

その結果は図表の通りとなり、物価の高騰や、深刻な人手不足を背景に『良い』と回答した割合は11.4%に留まり、前年度調査の10.5%より0.9ポイントの増加に留まった。一方、『悪い』と回答した企業は38.8%と、前年度調査の54.7%より15.9ポイントの大幅な減少となった。

業種別では、『良い』との回答は“不動産業”が18.2%で最も高く、次いで“サービス業”（13.6%）であった。一方、『悪い』との回答は“小売業”が46.0%で最も高く、次いで“製造業”（41.4%）であった。

（注）『良い』は「非常に良い」「良い」「やや良い」の和。『悪い』は「非常に悪い」「悪い」「やや悪い」の和。

図表1 2025年の日本の景気見通し



問2. 2025年の自社の業況（景気）見通し

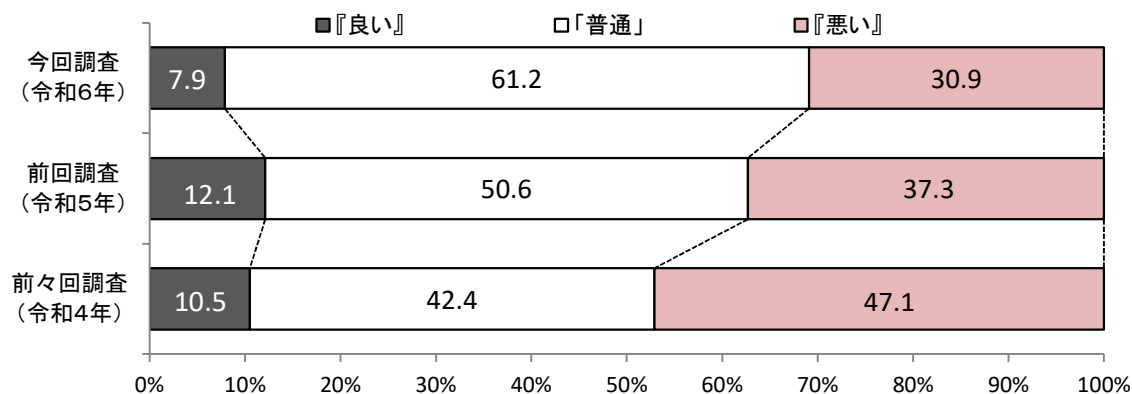
2025年の自社の業況（景気）見通しについて伺った。

その結果、『良い』との回答は全体の7.9%で、前年度調査の12.1%より4.2ポイントの減少となった。一方、『悪い』との回答は30.9%で前年度調査の37.3%より6.4ポイントとの減少となった。

業種別では、『良い』との回答は“建設業”が22.7%で最も高く、次いで“卸売業”（12.5%）であった。一方、『悪い』との回答は“小売業”が39.7%で最も高く、次いで“製造業”（36.7%）であった。

（注）『良い』は「非常に良い」「良い」「やや良い」の和。『悪い』は「非常に悪い」「悪い」「やや悪い」の和。

図表2 2025年の自社の業況（景気）見通し



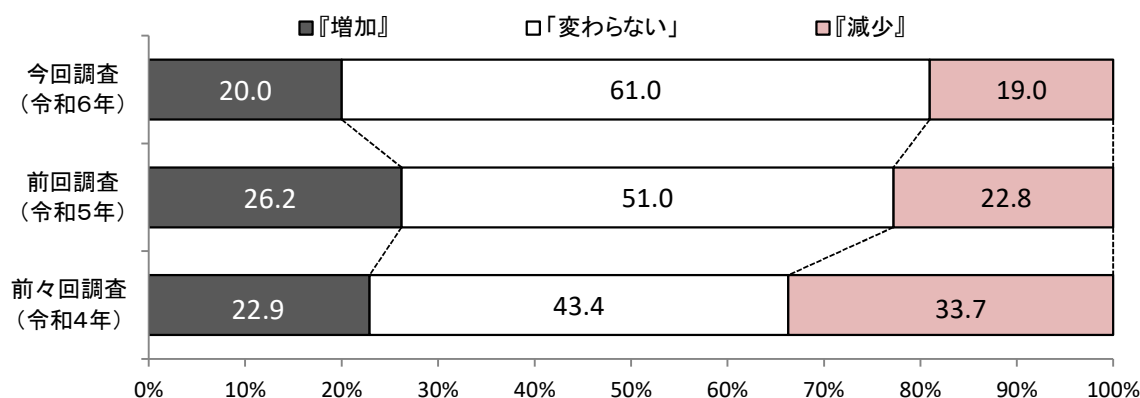
問3. 2025年の売上額の対前年比伸び率

2025年の自社の売上額対前年度比伸び率について伺った。

その結果、『増加』を予想している企業が20.0%と前年度調査26.2%より6.2ポイントの減少となった。一方、『減少』を予想している企業は19.0%となり、前年度調査の22.8%より3.8ポイント減少した。また、『変わらない』とした企業は61.0%で前年度調査の51.0%より10.0ポイントの増加となった。

業種別では、『増加』との回答は“卸売業”が37.5%で最も高く、次いで“建設業”（27.3%）であった。一方、“減少”との回答は“製造業”が23.6%で最も高く、次いで“小売業”（20.6%）であった。

図表3 2025年の売上額の対前年比伸び率



問4. 自社の業況が上向く転換点の見通し

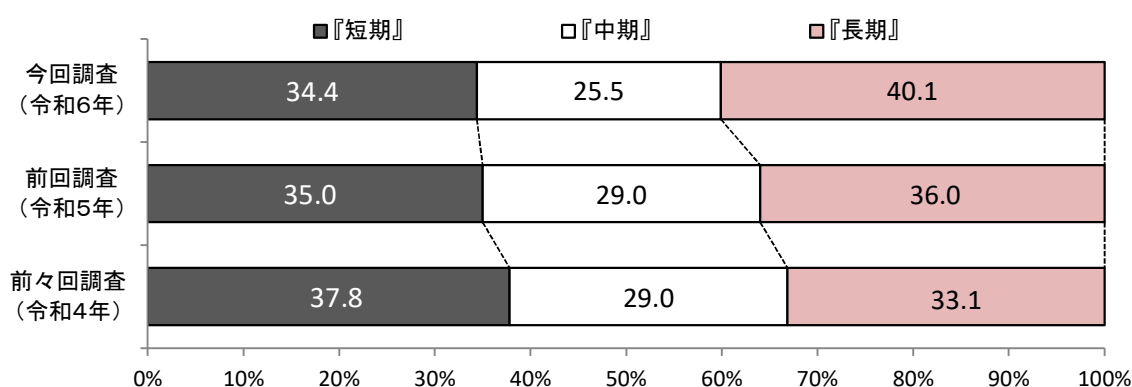
更に、自社の業況が上向く転換点の見通しについて伺った。

その結果、『短期』で上向くと予想した企業が34.4%で前年度調査の35.0%から0.6ポイントの減少となった。内訳は「すでに上向いている」(14.0%)、「1年後」(13.1%)、「6か月以内」(7.3%)であった。また、2年後、3年後の『中期』とみる企業は25.5%と前年度の29.0%より3.5ポイント減少し、3年超の『長期』とする企業は「業況改善の見通しが立たない」とする回答と併せて40.1%で前年度(36.0%)より4.1ポイント増加した。

業種別では、『短期』で上向くと回答は“不動産業”が59.1%で最も高く、次いで“卸売業”(50.0%)であった。

(注)『短期』は「既に上向いている」「6ヶ月以内」「1年後」の和。『中期』は「2年後」「3年後」の和。『長期』は「3年超」「業況改善の見通しは立たない」の和。

図表4 自社の業況が上向く転換点の見通し

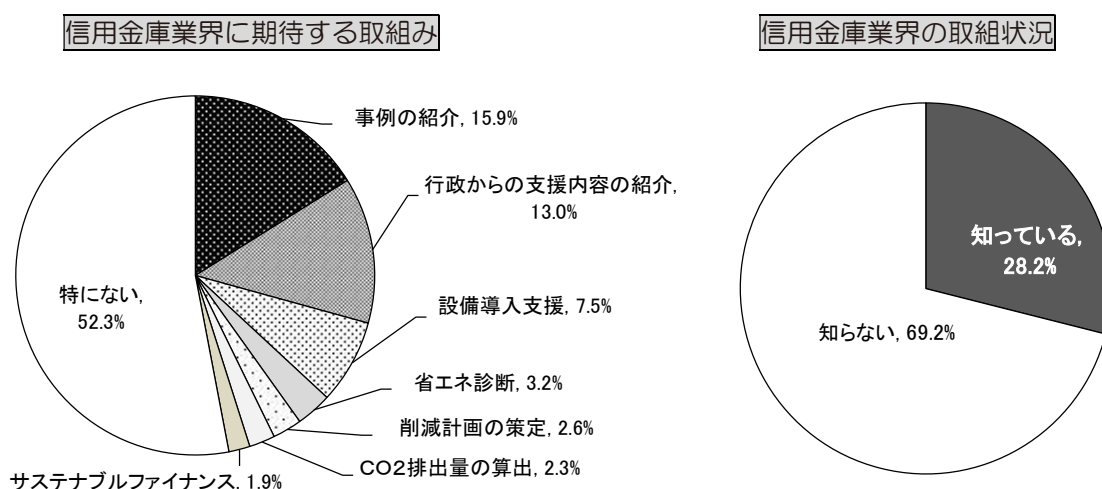


問5. 信用金庫業界に期待する脱炭素化への取組等

最後に脱炭素化に向けて、信用金庫業界に対して期待する取組みについて、また、信用金庫業界が地域のために積極的に脱炭素化に向けて取組みを行っていることを知っているか伺った。

その結果、信用金庫業界に期待する取組みについては、「事例の紹介」が最も多い15.9%となった。次いで、「行政からの支援内容の紹介」(13.0%)、「設備導入支援」(7.5%)が上位を占めた。その他「特にない」との回答が52.3%であった。また、信用金庫業界の取組状況として「知っている」が全体の28.2%に留まり、「知らない」との回答が69.2%であった。

図表5 信用金庫業界に期待する脱炭素化への取組等



		回 答 数	問1 2025年の日本の景気見通し							問2 2025年の自社の業況見通し										
			『良い』			普 通	『悪い』			『良い』			普 通	『悪い』						
			非 常 に 良 い	良 い	や や 良 い		や や 悪 い	悪 い	非 常 に 悪 い	非 常 に 良 い	良 い	や や 良 い		や や 悪 い	悪 い	非 常 に 悪 い				
全	業	種	317	0.6	4.1	6.6	49.8	28.1	8.8	1.9	317	0.6	1.6	5.7	61.2	21.8	7.6	1.6		
製	造	業	128	-	5.5	7.0	46.1	30.5	7.8	3.1	128	-	0.8	5.5	57.0	27.3	6.3	3.1		
従 業 者 規 模	1人～4人	69	-	5.8	2.9	47.8	31.9	8.7	2.9	69	-	-	1.4	59.4	29.0	5.8	4.3			
	5人～19人	44	-	6.8	11.4	40.9	29.5	6.8	4.5	44	-	-	11.4	50.0	27.3	9.1	2.3			
	20人～49人	10	-	-	20.0	50.0	20.0	10.0	0.0	10	-	10.0	10.0	70.0	10.0	-	-			
	50人～99人	4	-	-	-	75.0	25.0	-	-	4	-	-	-	50.0	50.0	-	-			
	100人～300人	1	-	-	-	-	100.0	-	-	1	-	-	-	100.0	-	-	-			
	業 況	良 い	8	-	12.5	12.5	12.5	62.5	-	-	8	-	12.5	12.5	50.0	25.0	-	-		
普 通	92	-	4.3	6.5	54.3	22.8	9.8	2.2	92	-	-	4.3	66.3	19.6	7.6	2.2				
悪 い	28	-	7.1	7.1	28.6	46.4	3.6	7.1	28	-	-	7.1	28.6	53.6	3.6	7.1				
卸	売	業	16	-	6.3	6.3	56.3	31.3	-	-	16	-	12.5	-	62.5	18.8	6.3	-		
従 業 者 規 模	1人～4人	9	-	11.1	-	55.6	33.3	-	-	9	-	11.1	-	55.6	33.3	-	-			
	5人～19人	4	-	-	-	50.0	50.0	-	-	4	-	-	-	75.0	-	25.0	-			
	20人～49人	3	-	-	33.3	66.7	-	-	-	3	-	33.3	-	66.7	-	-	-			
	50人～99人	0	-	-	-	-	-	-	-	0	-	-	-	-	-	-	-			
	100人～300人	0	-	-	-	-	-	-	-	0	-	-	-	-	-	-	-			
業 況	良 い	2	-	50.0	50.0	-	-	-	-	2	-	100.0	-	-	-	-	-			
普 通	7	-	-	-	85.7	14.3	-	-	7	-	-	-	100.0	-	-	-				
悪 い	6	-	-	-	50.0	50.0	-	-	6	-	-	-	50.0	33.3	16.7	-				
小	売	業	63	-	3.2	1.6	49.2	33.3	12.7	-	63	-	1.6	-	58.7	23.8	15.9	-		
従 業 者 規 模	1人～4人	51	-	3.9	-	47.1	33.3	15.7	-	51	-	-	-	60.8	21.6	17.6	-			
	5人～19人	9	-	-	11.1	55.6	33.3	-	-	9	-	11.1	-	44.4	33.3	11.1	-			
	20人～49人	2	-	-	-	50.0	50.0	-	-	2	-	-	-	50.0	50.0	-	-			
	50人～99人	1	-	-	-	100.0	-	-	-	1	-	-	-	100.0	-	-	-			
	100人～300人	0	-	-	-	-	-	-	-	0	-	-	-	-	-	-	-			
業 況	良 い	3	-	-	-	66.7	33.3	-	-	3	-	-	-	33.3	66.7	-	-			
普 通	46	-	4.3	2.2	56.5	34.8	2.2	-	46	-	2.2	-	76.1	17.4	4.3	-				
悪 い	14	-	-	-	21.4	28.6	50.0	-	14	-	-	-	7.1	35.7	57.1	-				
サ	ー	ビ	ス	業	44	-	2.3	11.4	52.3	13.6	15.9	4.5	44	-	-	9.1	68.2	11.4	9.1	2.3
従 業 者 規 模	1人～4人	26	-	-	3.8	53.8	19.2	19.2	3.8	26	-	-	-	73.1	11.5	15.4	-			
	5人～19人	11	-	9.1	27.3	45.5	-	9.1	9.1	11	-	-	27.3	45.5	18.2	-	9.1			
	20人～49人	4	-	-	-	50.0	25.0	25.0	-	4	-	-	-	100.0	-	-	-			
	50人～99人	2	-	-	50.0	50.0	-	-	-	2	-	-	50.0	50.0	-	-	-			
	100人～300人	1	-	-	-	100.0	-	-	-	1	-	-	-	100.0	-	-	-			
業 況	良 い	8	-	-	37.5	62.5	-	-	-	8	-	-	37.5	62.5	-	-	-			
普 通	33	-	3.0	6.1	54.5	15.2	15.2	6.1	33	-	-	3.0	75.8	12.1	6.1	3.0				
悪 い	3	-	-	-	-	33.3	66.7	-	-	3	-	-	-	-	33.3	66.7	-			
建	設	業	44	4.5	-	6.8	59.1	27.3	2.3	-	44	4.5	2.3	15.9	54.5	22.7	-	-		
従 業 者 規 模	1人～4人	15	6.7	-	-	46.7	40.0	6.7	-	15	6.7	-	6.7	60.0	26.7	-	-			
	5人～19人	23	4.3	-	8.7	60.9	26.1	-	-	23	4.3	4.3	17.4	47.8	26.1	-	-			
	20人～49人	5	-	-	-	100.0	-	-	-	5	-	-	20.0	80.0	-	-	-			
	50人～99人	1	-	-	100.0	-	-	-	-	1	-	-	100.0	-	-	-	-			
	100人～300人	0	-	-	-	-	-	-	-	0	-	-	-	-	-	-	-			
業 況	良 い	10	20.0	-	30.0	40.0	10.0	-	-	10	20.0	10.0	40.0	30.0	-	-	-			
普 通	25	-	-	-	68.0	28.0	4.0	-	25	-	-	8.0	72.0	20.0	-	-				
悪 い	9	-	-	-	55.6	44.4	-	-	9	-	-	11.1	33.3	55.6	-	-				
不	動	産	業	22	-	9.1	9.1	45.5	27.3	9.1	-	22	-	-	-	90.9	4.5	4.5	-	
従 業 者 規 模	1人～4人	18	-	11.1	11.1	38.9	33.3	5.6	-	18	-	-	-	94.4	5.6	-	-			
	5人～19人	4	-	-	-	75.0	-	25.0	-	4	-	-	-	75.0	-	25.0	-			
	20人～49人	0	-	-	-	-	-	-	-	0	-	-	-	-	-	-	-			
	50人～99人	0	-	-	-	-	-	-	-	0	-	-	-	-	-	-	-			
	100人～300人	0	-	-	-	-	-	-	-	0	-	-	-	-	-	-	-			
業 況	良 い	2	-	-	50.0	50.0	-	-	-	2	-	-	-	100.0	-	-	-			
普 通	18	-	11.1	5.6	38.9	33.3	11.1	-	18	-	-	-	88.9	5.6	5.6	-				
悪 い	2	-	-	-	100.0	-	-	-	2	-	-	-	100.0	-	-	-				

		問3 2025年の売上額伸び率見通し										問4 自社の業況が上向く転換点の見通し							
		増加				変わらない	減少				回数	短期			中期		長期		
回数		30%以上の増加	20%~29%の増加	10%~19%の増加	10%未満の増加		10%未満の減少	10%~19%の減少	20%~29%の減少	30%以上の減少		すでに上向いている	6か月以内	1年後	2年後	3年後	3年超	業況改善の見通しは立	
全業種	315	-	1.0	4.4	14.6	61.0	11.4	2.2	2.2	3.2	314	14.0	7.3	13.1	14.0	11.5	10.5	29.6	
製造業	127	-	0.8	3.1	13.4	59.1	15.0	2.4	2.4	3.9	127	6.3	7.1	16.5	15.0	14.2	11.8	29.1	
従業者規模	1人~4人	68	-	-	1.5	10.3	61.8	14.7	4.4	2.9	4.4	68	1.5	5.9	16.2	17.6	11.8	8.8	38.2
	5人~19人	44	-	2.3	2.3	15.9	59.1	13.6	-	2.3	4.5	44	9.1	11.4	13.6	9.1	20.5	15.9	20.5
	20人~49人	10	-	-	10.0	30.0	40.0	20.0	-	-	-	10	20.0	-	30.0	30.0	-	20.0	-
	50人~99人	4	-	-	25.0	-	50.0	25.0	-	-	-	4	25.0	-	25.0	-	25.0	-	25.0
	100人~300人	1	-	-	-	-	100.0	-	-	-	-	1	-	-	-	-	-	-	100.0
業況	良い	8	-	-	12.5	37.5	25.0	25.0	-	-	-	8	25.0	-	-	12.5	12.5	12.5	37.5
	普通	92	-	-	2.2	14.1	69.6	9.8	1.1	1.1	2.2	91	6.6	6.6	18.7	12.1	16.5	11.0	28.6
	悪い	27	-	3.7	3.7	3.7	33.3	29.6	7.4	7.4	11.1	28	-	10.7	14.3	25.0	7.1	14.3	28.6
卸売業	16	-	-	-	37.5	56.3	-	6.3	-	-	16	18.8	25.0	6.3	6.3	6.3	18.8	18.8	
従業者規模	1人~4人	9	-	-	-	11.1	77.8	-	11.1	-	-	9	11.1	22.2	11.1	0.0	11.1	11.1	33.3
	5人~19人	4	-	-	-	75.0	25.0	-	-	-	4	25.0	50.0	-	25.0	-	-	-	
	20人~49人	3	-	-	-	66.7	33.3	-	-	-	3	33.3	-	-	-	-	66.7	-	
	50人~99人	0	-	-	-	-	-	-	-	-	0	-	-	-	-	-	-	-	
	100人~300人	0	-	-	-	-	-	-	-	-	0	-	-	-	-	-	-	-	
業況	良い	2	-	-	-	100.0	-	-	-	-	-	2	100.0	-	-	-	-	-	-
	普通	7	-	-	-	28.6	71.4	-	-	-	7	14.3	28.6	-	-	-	28.6	28.6	
	悪い	6	-	-	-	33.3	50.0	-	16.7	-	6	-	33.3	16.7	16.7	-	16.7	16.7	
小売業	63	-	-	3.2	11.1	65.1	14.3	1.6	3.2	1.6	63	12.7	3.2	9.5	12.7	14.3	7.9	39.7	
従業者規模	1人~4人	51	-	-	2.0	9.8	66.7	13.7	2.0	3.9	2.0	51	7.8	3.9	9.8	11.8	15.7	7.8	43.1
	5人~19人	9	-	-	11.1	22.2	55.6	11.1	-	-	-	9	44.4	-	11.1	11.1	11.1	-	22.2
	20人~49人	2	-	-	-	50.0	50.0	-	-	-	-	2	-	-	-	50.0	-	-	50.0
	50人~99人	1	-	-	-	100.0	-	-	-	-	-	1	-	-	-	-	-	100.0	-
	100人~300人	0	-	-	-	-	-	-	-	-	-	0	-	-	-	-	-	-	-
業況	良い	3	-	-	-	33.3	33.3	33.3	-	-	-	3	33.3	-	-	33.3	-	-	33.3
	普通	46	-	-	4.3	10.9	71.7	8.7	2.2	-	2.2	46	15.2	4.3	13.0	10.9	15.2	6.5	34.8
	悪い	14	-	-	-	7.1	50.0	28.6	-	14.3	-	14	-	-	-	14.3	14.3	14.3	57.1
サービス業	44	-	2.3	6.8	15.9	54.5	9.1	2.3	4.5	4.5	43	14.0	9.3	11.6	18.6	4.7	14.0	27.9	
従業者規模	1人~4人	26	-	-	-	-	76.9	15.4	3.8	3.8	-	25	12.0	-	12.0	20.0	8.0	16.0	32.0
	5人~19人	11	-	-	18.2	36.4	27.3	-	-	9.1	9.1	11	9.1	18.2	9.1	27.3	-	9.1	27.3
	20人~49人	4	-	-	-	50.0	25.0	-	-	-	25.0	4	25.0	-	25.0	-	-	25.0	25.0
	50人~99人	2	-	50.0	50.0	-	-	-	-	-	-	2	50.0	50.0	-	-	-	-	-
	100人~300人	1	-	-	-	100.0	-	-	-	-	-	1	-	100.0	-	-	-	-	-
業況	良い	8	-	12.5	25.0	37.5	25.0	-	-	-	-	8	50.0	12.5	-	12.5	-	-	25.0
	普通	33	-	-	3.0	9.1	66.7	12.1	-	3.0	6.1	32	6.3	9.4	15.6	18.8	6.3	15.6	28.1
	悪い	3	-	-	-	33.3	-	-	33.3	33.3	-	3	-	-	-	33.3	-	33.3	33.3
建設業	44	-	2.3	6.8	18.2	61.4	6.8	2.3	-	2.3	43	25.6	4.7	11.6	11.6	11.6	9.3	25.6	
従業者規模	1人~4人	15	-	-	-	20.0	80.0	-	-	-	-	15	13.3	-	13.3	13.3	20.0	13.3	26.7
	5人~19人	23	-	4.3	8.7	13.0	52.2	13.0	4.3	-	4.3	22	22.7	9.1	9.1	13.6	9.1	4.5	31.8
	20人~49人	5	-	-	20.0	20.0	60.0	-	-	-	-	5	60.0	-	20.0	-	-	20.0	-
	50人~99人	1	-	-	-	100.0	-	-	-	-	-	1	100.0	-	-	-	-	-	-
	100人~300人	0	-	-	-	-	-	-	-	-	-	0	-	-	-	-	-	-	-
業況	良い	10	-	10.0	20.0	50.0	20.0	-	-	-	-	10	60.0	10.0	10.0	-	-	10.0	10.0
	普通	25	-	-	-	12.0	76.0	4.0	4.0	-	4.0	24	16.7	4.2	8.3	16.7	12.5	12.5	29.2
	悪い	9	-	-	11.1	-	66.7	22.2	-	-	-	9	11.1	-	22.2	11.1	22.2	-	33.3
不動産業	21	-	-	9.5	4.8	76.2	4.8	-	-	4.8	22	36.4	9.1	13.6	13.6	4.5	-	22.7	
従業者規模	1人~4人	17	-	-	11.8	5.9	76.5	-	-	-	5.9	18	38.9	11.1	16.7	5.6	5.6	-	22.2
	5人~19人	4	-	-	-	-	75.0	25.0	-	-	-	4	25.0	-	-	50.0	-	-	25.0
	20人~49人	0	-	-	-	-	-	-	-	-	-	0	-	-	-	-	-	-	-
	50人~99人	0	-	-	-	-	-	-	-	-	-	0	-	-	-	-	-	-	-
	100人~300人	0	-	-	-	-	-	-	-	-	-	0	-	-	-	-	-	-	-
業況	良い	2	-	-	-	-	100.0	-	-	-	-	2	100.0	-	-	-	-	-	-
	普通	18	-	-	11.1	5.6	72.2	5.6	-	-	5.6	18	33.3	5.6	16.7	16.7	-	-	27.8
	悪い	1	-	-	-	-	100.0	-	-	-	-	2	-	50.0	-	-	50.0	-	-

問5 信用金庫業界に期待する脱炭素化への取組等												
	業種	回答数	信用金庫業界に期待する取組み							信金業界の取組		
			事例の紹介	行政からの支援内容の紹介	設備導入支援	省エネ診断	削減計画の策定	CO2排出量の算出	サステナブルファイナンス	特にない	知っている	知らない
全	業種	308	15.9	13.0	7.5	3.2	2.6	2.3	1.9	52.3	28.2	69.2
製	造業	125	16.0	14.4	8.8	4.8	2.4	2.4	1.6	47.2	29.6	68.0
	従業員規模											
	1人～4人	68	14.7	13.2	7.4	4.4	0.0	4.4	-	52.9	29.4	67.6
	5人～19人	43	14.0	16.3	9.3	7.0	7.0	-	2.3	41.9	34.9	62.8
	20人～49人	9	22.2	-	22.2	-	-	-	11.1	44.4	-	100.0
	50人～99人	4	25.0	50.0	-	-	-	-	-	25.0	25.0	75.0
	100人～300人	1	100.0	-	-	-	-	-	-	-	-	-
	業況											
	良い	8	-	50.0	25.0	-	-	-	-	25.0	12.5	75.0
	普通	91	18.7	9.9	8.8	6.6	3.3	3.3	2.2	45.1	34.1	63.7
	悪い	26	11.5	19.2	3.8	-	-	-	-	61.5	19.2	80.8
卸	売業	14	21.4	35.7	-	-	-	-	-	42.9	14.3	85.7
	従業員規模											
	1人～4人	8	37.5	25.0	-	-	-	-	-	37.5	12.5	87.5
	5人～19人	3	-	66.7	-	-	-	-	-	33.3	-	100.0
	20人～49人	3	-	33.3	-	-	-	-	-	66.7	33.3	66.7
	50人～99人	0	-	-	-	-	-	-	-	-	-	-
	100人～300人	0	-	-	-	-	-	-	-	-	-	-
	業況											
	良い	2	50.0	50.0	-	-	-	-	-	100.0	-	-
	普通	7	-	28.6	-	-	-	-	-	71.4	-	100.0
	悪い	5	40.0	40.0	-	-	-	-	-	20.0	-	100.0
小	売業	60	11.7	11.7	-	5.0	13.3	-	-	58.3	26.7	70.0
	従業員規模											
	1人～4人	49	12.2	12.2	-	4.1	8.2	-	-	63.3	26.5	73.5
	5人～19人	8	12.5	12.5	-	12.5	25.0	-	-	37.5	12.5	62.5
	20人～49人	2	-	-	-	-	100.0	-	-	-	100.0	-
	50人～99人	1	-	-	-	-	-	-	-	100.0	-	100.0
	100人～300人	0	-	-	-	-	-	-	-	-	-	-
	業況											
	良い	3	-	-	-	66.7	33.3	-	-	-	33.3	66.7
	普通	45	11.1	8.9	-	2.2	13.3	-	-	64.4	26.7	68.9
	悪い	12	16.7	25.0	-	-	8.3	-	-	50.0	25.0	75.0
サ	ービス業	44	22.7	9.1	2.3	-	4.5	2.3	-	56.8	22.7	75.0
	従業員規模											
	1人～4人	26	15.4	7.7	3.8	-	3.8	-	-	65.4	23.1	76.9
	5人～19人	11	18.2	9.1	-	-	9.1	-	-	63.6	9.1	90.9
	20人～49人	4	25.0	25.0	-	-	-	25.0	-	25.0	25.0	75.0
	50人～99人	2	100.0	-	-	-	-	-	-	-	100.0	-
	100人～300人	1	100.0	-	-	-	-	-	-	-	-	-
	業況											
	良い	8	37.5	-	-	-	-	12.5	-	50.0	25.0	75.0
	普通	33	21.2	12.1	3.0	-	3.0	-	-	57.6	24.2	72.7
	悪い	3	-	-	-	-	33.3	-	-	66.7	-	100.0
建	設業	43	11.6	11.6	4.7	2.3	7.0	7.0	2.3	53.5	34.9	62.8
	従業員規模											
	1人～4人	14	14.3	14.3	7.1	-	7.1	-	7.1	50.0	21.4	71.4
	5人～19人	23	8.7	13.0	4.3	-	8.7	13.0	-	52.2	39.1	60.9
	20人～49人	5	20.0	-	-	20.0	-	-	-	60.0	40.0	60.0
	50人～99人	1	-	-	-	-	-	-	-	100.0	100.0	-
	100人～300人	0	-	-	-	-	-	-	-	-	-	-
	業況											
	良い	9	-	11.1	-	11.1	11.1	33.3	-	33.3	55.6	44.4
	普通	25	8.0	8.0	4.0	-	8.0	-	-	72.0	32.0	68.0
	悪い	9	33.3	22.2	11.1	-	-	-	11.1	22.2	22.2	66.7
不	動産業	22	18.2	4.5	4.5	-	-	-	13.6	59.1	31.8	63.6
	従業員規模											
	1人～4人	18	11.1	5.6	5.6	-	-	-	16.7	61.1	33.3	61.1
	5人～19人	4	50.0	-	-	-	-	-	-	50.0	25.0	75.0
	20人～49人	0	-	-	-	-	-	-	-	-	-	-
	50人～99人	0	-	-	-	-	-	-	-	-	-	-
	100人～300人	0	-	-	-	-	-	-	-	-	-	-
	業況											
	良い	2	-	50.0	-	-	-	-	-	50.0	50.0	50.0
	普通	18	22.2	-	-	-	-	-	16.7	61.1	33.3	61.1
	悪い	2	-	-	50.0	-	-	-	-	50.0	-	100.0

東京都全体の中小企業の景況

(2024年10月～12月期)

業況は水面下のまま変化なく推移

都内中小企業の景況・6業種合計 (D.I.)



今期の6業種合計の業況判断DIは、△4.4(前期△2.6)と水面下のまま変化なく推移した。

業種別で見ると、卸売業、小売業において悪化傾向が強まり、製造業は前期同様の厳しさが続き、サービス業は水面下のまま変化なく推移した。一方、建設業、不動産業は前期並の好感が続いた。

来期は、建設業・不動産業は今期並の好感が続く見込み、卸売業・小売業において水面下ながらわずかに改善が見られ、サービス業は今期同様変化なく推移すると予想している。

	前期	今期	増減	来期予想	今期との増減
製造業	-7.0	-8.9	-1.9	-6.3	2.6
卸売業	-4.7	-8.6	-3.9	-5.5	3.1
小売業	-10.6	-14.4	-3.8	-11.5	2.9
サービス業	-1.2	-2.1	-0.9	-1.0	1.1
建設業	12.0	11.7	-0.3	10.0	-1.7
不動産業	7.1	8.1	1.0	6.9	-1.2
総合	-2.6	-4.4	-1.8	-2.8	1.6

※前期(2024年7～9月) 来期(2025年1月～3月)

<製造業>

業況は前期同様の厳しさが続いた。売上額は増減なく推移し、受注残はわずかに減少を強め、収益は前期並の減少が続いた。業種別では、ゴム製品、皮革関連、一般機械において悪化が強まり、化学工業においては水面下に落ち込んだ。価格面では販売価格・原材料価格ともに前期並の上昇が続いた。

経営上の問題点の上位項目は前期同様に「原材料高」(39%)、「売上の停滞・減少」(35%)、「人手不足」(18%)が上位を占めた。重点経営施策も前期同様に「販路を広げる」(54%)、「経費を節減する」(44%)、「人材を確保する」(19%)と続いている。

来期の業況は水面下ながらわずかに改善すると予想しており、売上額・受注残は増減なく推移し、収益は今期並の減少が続くと見ている。価格面では販売価格・原材料価格ともにやや落ち着きを見せると予想している。

<卸売業>

業況はわずかに悪化を強めた。売上額はやや伸び悩み、収益は前期並の減少が続いた。業種別で見ると、金属・金属材料が大きく悪化に転じ、化学製品は大幅に悪化を強めた。一方、食料品・飲食品においてはわずかに持ち直した。価格面では販売価格は前期並の上昇が続き、仕入価格はやや上昇が弱まった。資金繰りは前期並の苦しさが続き、在庫は前期同様の過剰感が続いている。

経営上の問題点の上位項目は「売上の停滞・減少」(35%)、2位に「利幅の縮小」(22%)が上昇し、「同業者間の競争の激化」「仕入先からの値上げ要請」(21%)と続いている。重点経営施策については「販路を広げる」(58%)、「経費を節減する」(40%)に続いて、3位に「人材を確保する」(19%)が上昇した。

来期の業況は水面下ながらわずかに改善が見られ、売上額は増減なく推移し、収益は今期並の減少が続くと予想している。価格面では販売価格・仕入価格ともにわずかに上昇を弱めると見ている。

<小売業>

業況はわずかに悪化した。売上額は水面下に落ち込み、収益はわずかに減少を強めた。業種別では自転車・自動車、飲食店が厳しさを増し、ガソリンスタンド・燃料は悪化に転じた。価格面では販売価格・仕入価格ともに前期並の上昇が続いた。

経営上の問題点の上位項目は「売上の停滞・減少」(32%)、「仕入先からの値上げ要請」(22%)に続き、3位に「利幅の縮小」(19%)が上昇した。重点経営施策については前期同様に「経費を節減する」(46%)、「品揃えを改善する」(25%)、「宣伝・広告を強化する」(22%)と続いている。

来期の業況は水面下ながらわずかに改善すると予想しており、売上額・収益もわずかに改善すると見ている。価格面では販売価格・仕入価格ともにやや落ち着きを見せると予想している。

<サービス業>

業況は水面下のまま変化なく推移した。売上額は前期同様の増加が続き、収益は増減なく推移した。業種別では娯楽が厳しさを増し、情報サービス・調査・広告などはわずかに好調感が後退した。価格面では料金価格・材料価格ともに前期並の上昇が続き、人手は前期並の不足感が続いている。

経営上の問題点の上位項目は「人手不足」(30%)、2位に「売上の停滞・減少」「人件費の増加」が同率26%となり、3位が「材料価格の上昇」(24%)の順となった。重点経営施策は前期同様に「経費を節減する」(40%)、「販路を広げる」(36%)、「人材を確保する」(29%)が上位を占めた。

来期の業況は今期同様変化なく推移すると予想している。売上額は今期同様の増加が続き、収益は増減なく推移すると見ている。価格面では料金価格・材料価格ともにやや落ち着きを見せると予想している。

<建設業>

業況は前期並の好感が続いた。売上額・受注残・施工高・収益は前期同様の増加で推移した。業種別では職別工事の好調感がわずかに後退した。従業員別では個人請負がやや低迷し、大企業請負はわずかに増勢が後退した。価格面では請負価格は前期並の上昇が続き、材料価格はわずかに上昇が弱まった。

経営上の問題点の上位項目は前期同様に「材料価格の上昇」(52%)、「人手不足」(43%)、「売上の停滞・減少」(17%)の順となった。重点経営施策についても前期同様に「人材を確保する」(45%)、「経費を節減する」(41%)、「販路を広げる」(39%)の順となった。

来期の業況は今期並の好感が続くと予想している。売上額・受注残・施工高はわずかに増加傾向が一服し、収益は増減なく推移すると見ている。価格面では請負価格、材料価格ともに上昇を弱めると予想している。

<不動産業>

業況は前期並の好感が続いた。売上額・収益は前期同様の増加が続いた。業種別では建売・土地売買はわずかに好感を強めた。価格面では販売価格・仕入価格ともに前期並の上昇が続いた。在庫は前期並の不足感が続いている。

経営上の問題点の上位項目は前期同様に「商品物件の高騰」(33%)、「商品物件の不足」(28%)、「同業者間の競争の激化」(27%)が上位を占めた。重点経営施策も前期同様に「情報力を強化する」(37%)、「販路を広げる」(31%)、「経費を節減する」(25%)の順となった。

来期の業況は今期並の好感が続くと予想しており、売上額・収益は今期同様の増加が続くと見ている。価格面では販売価格・仕入価格ともにわずかに落ち着きを見せると予想している。

(一般社団法人 東京都信用金庫協会調べ)

江戸川区と東京都全体の比較表

(2024年10月～12月)

製造業

【今期実績の比較】

	全体		食料品		一般、金型、電気、輸送、精密機械器具		金属製品、建設用金属製品		パルプ・紙・紙加工品、出版業、印刷業、製版業、製本業		パルプ・紙、印刷、製本業		木材・木製品、家具・装備品		繊維工業、衣服・その他繊維製品		プラスチック製品		
	江戸川区	全都	江戸川区	全都	江戸川区	全都	江戸川区	全都	江戸川区	全都	江戸川区	全都	江戸川区	全都	江戸川区	全都	江戸川区	全都	
業況	-18	-9	-12	-1	-24	-3	-10	-9	-19	-16	-19	-16	-31	-13	-31	-7	-11	-15	
売上額	-12	-2	-7	14	-15	2	-13	-5	-7	-3	-7	-3	-7	4	-27	-1	-10	-13	
受注残	-13	-4	-14	9	-9	0	-13	-7	-8	-6	-9	-6	-10	-5	-30	-3	-15	-15	
収益	-17	-7	-16	-4	-19	-1	-13	-9	1	-9	1	-8	-13	-3	-44	-10	-19	-13	
販売価格	7	22	6	35	12	27	6	20	7	17	7	17	1	20	8	18	9	18	
原材料価格	29	45	29	55	37	48	34	41	19	41	19	39	23	46	26	43	44	46	
原材料在庫	-1	4	-12	2	8	5	-1	1	7	4	7	4	-3	6	-12	3	5	3	
資金繰り	-12	-9	-16	-6	-13	-5	-9	-5	-5	-12	-5	-12	-8	-9	-29	-7	-10	-15	
雇用	残業時間	-9	1	-13	7	-10	2	-4	3	0	2	0	3	-20	-6	-9	-1	-13	-5
	人手	-10	-14	0	-21	-5	-16	-4	-13	-13	-12	-13	-12	-40	-17	0	-13	0	-12
同期比	売上額	-8	4	0	24	0	3	-13	0	0	6	0	7	-10	8	-27	13	0	-7
	収益	-13	-5	-13	5	-10	-4	-13	-8	6	-4	6	-3	-10	-4	-36	-1	-20	-11
経営上の問題点	① 売上の停滞・減少	36	35	38	25	33	34	26	33	31	41	31	41	60	39	55	35	20	33
	② 原材料高	26	39	25	53	19	37	39	36	13	33	13	32	30	49	46	40	33	46
	③ 人手不足	19	18	13	21	19	23	17	18	25	12	25	13	20	17	18	19	20	17
	④ 利幅の縮小	16	16	-	13	24	14	17	15	19	20	19	20	30	24	9	16	7	16
	⑤ 同業者間の競争の激化	13	15	-	6	29	17	17	15	13	19	13	19	-	10	18	12	13	17
重点経営施策	① 販路を広げる	47	54	50	55	52	51	26	54	44	58	44	58	60	58	73	48	40	58
	② 経費を節減する	39	44	63	49	52	42	48	44	25	44	25	44	40	42	36	48	20	47
	③ 人材を確保する	16	19	-	16	29	22	17	18	6	12	6	13	20	17	9	19	20	17
	④ 情報力を強化する	12	12	-	8	5	12	13	11	13	14	13	12	10	10	46	19	7	10
	⑤ 機械化を推進する	8	9	13	8	14	11	4	10	6	8	6	8	10	7	-	6	7	5
借入の難易度	-6	-3	13	-2	-5	4	5	3	-6	-9	-6	-9	-22	-16	-30	0	-15	-11	

【来期見通しの比較】

業況	-17	-6	-13	-5	-19	0	-11	-8	-10	-16	-10	-17	-24	-12	-41	-7	-20	-12	
売上額	-12	-1	-2	10	-11	3	-2	-1	0	-5	0	-4	-18	2	-38	-3	-21	-10	
受注残	-15	-3	-13	6	-9	0	-8	-2	-4	-6	-4	-7	-19	-5	-51	-11	-25	-9	
収益	-16	-6	-13	0	-11	-4	-9	-8	-1	-11	-1	-10	-20	2	-51	-11	-30	-13	
販売価格	8	19	18	30	10	23	5	16	5	16	5	15	-8	13	-2	15	22	21	
原材料価格	23	39	20	45	28	42	27	38	7	35	7	34	12	34	17	43	52	45	
原材料在庫	-2	2	-13	1	10	4	-4	2	0	1	0	1	-6	2	-14	4	10	2	
資金繰り	-9	-8	-16	-7	-4	-5	-11	-5	4	-13	4	-13	-6	-8	-25	-5	-3	-16	
雇用	残業時間	-8	0	-13	5	-10	2	-5	-1	-6	-2	-6	-2	-10	0	0	4	-14	-5
	人手	-10	-14	-13	-21	-10	-15	0	-13	-6	-11	-6	-10	-40	-11	0	-10	0	-14

* 季節変動調整済D-Iを表示している項目。業況、売上額、受注残、収益、販売価格、原材料価格、原材料在庫、資金繰り

* 単純D-Iを表示している項目。雇用面、同期比、借入の難易度

* 企業割合(%)を表示している項目。経営上の問題点、重点経営施策

卸売業

【今期実績の比較】

		全体	
		江戸川区	全都
業況		-28	-9
売上額		-9	1
収益		-13	-5
販売価格		34	32
仕入価格		36	45
在庫		9	5
資金繰り		-8	-4
雇用	残業時間	-7	2
	人手	-40	-14
同期比	売上額	-13	10
	収益	-13	0
経営上の問題点		27	38
	① 人手不足	38	18
	② 売上の停滞・減少	25	35
	③ 取引先の減少	13	6
	④ 仕入先からの値上げ要請	13	21
		6	11
重点経営施策	① 販路を広げる	44	58
	② 人材を確保する	31	19
	③ 情報力を強化する	25	17
	④ 新しい事業を始める	19	6
	⑤ 品揃えを充実する	19	11
借入の難易度		0	0

小売業

【今期実績の比較】

		全体		家具・じゅう器、家電・家庭用機械		飲食料品		衣服、呉服、身の回り品	
		江戸川区	全都	江戸川区	全都	江戸川区	全都	江戸川区	全都
業況		-20	-14	-17	-18	-28	-13	-40	-27
売上額		-17	-5	-15	-12	-12	-1	-39	-17
収益		-19	-14	-24	-18	-20	-12	-40	-24
販売価格		13	28	6	21	34	36	-20	22
仕入価格		21	42	10	39	44	48	0	40
在庫		-2	1	-7	2	6	-1	-2	9
資金繰り		-15	-11	-14	-10	-21	-10	-39	-21
雇用	残業時間	-10	-1	-13	1	-4	0	-40	-5
	人手	-8	-13	0	-13	-4	-14	-20	-11
同期比	売上額	-8	3	-13	-7	0	6	-40	-10
	収益	-13	-9	-13	-12	-17	-9	-40	-19
経営上の問題点		11	33	0	29	35	38	-40	26
	① 売上の停滞・減少	35	32	25	26	35	29	80	36
	② 利幅の縮小	16	19	-	16	26	21	-	19
	③ 大型店との競争の激化	14	16	25	27	22	17	-	19
	④ 仕入先からの値上げ要請	13	22	13	18	22	24	-	14
		11	5	38	10	9	4	-	4
重点経営施策	① 経費を節減する	41	46	25	42	57	46	40	33
	② 品揃えを改善する	19	25	13	22	26	26	40	35
	③ 宣伝・広告を強化する	16	22	13	23	22	20	20	24
	④ 仕入先を開拓・選別する	13	10	25	5	13	12	-	11
	⑤ 売れ筋商品を取り扱う	11	14	13	12	17	17	-	21
借入の難易度		-15	-6	0	-3	-21	-6	-50	-14

【来期見通しの比較】

業況		-29	-6
売上額		-8	3
収益		-14	-3
販売価格		35	28
仕入価格		37	40
在庫		5	5
資金繰り		7	-3
雇用	残業時間	0	2
	人手	-40	-14

【来期見通しの比較】

業況		-20	-12	-19	-14	-27	-9	-41	-24
売上額		-10	-2	-14	-8	-3	1	-40	-11
収益		-17	-10	-24	-15	-16	-9	-41	-18
販売価格		13	23	5	16	26	30	-19	17
仕入価格		17	37	11	36	32	42	0	32
在庫		-4	0	-6	2	1	-1	-2	8
資金繰り		-16	-10	-12	-9	-19	-8	-40	-17
雇用	残業時間	-8	0	-13	-1	-4	0	-40	-5
	人手	-10	-12	0	-13	-4	-13	-20	-10

* 季節変動調整済D・を表示している項目。業況、売上額、収益、販売価格、仕入価格、在庫、資金繰り

* 単純D・を表示している項目。雇用面、同期比、借入の難易度

* 企業割合(%)を表示している項目。経営上の問題点、重点経営施策

サービス業
【今期実績の比較】

		全 体	
		江戸川区	全都
業況		5	-2
売上額		11	5
収益		3	-3
料金価格		17	23
材料価格		35	40
資金繰り		-7	-8
雇用	残業時間	-7	1
	人手	-23	-27
同期比	売上額	20	14
	収益	0	2
経営上の問題点	① 材料価格の上昇	33	24
	② 人手不足	20	30
	③ 売上の停滞・減少	20	26
	④ 利幅の縮小	16	15
	⑤ 同業者間の競争の激化	9	21
重点経営施策	① 販路を広げる	29	36
	② 経費を節減する	27	40
	③ 人材を確保する	20	29
	④ 宣伝・広告を強化する	16	18
	⑤ 技術力を強化する	7	12
借入の難易度		6	-4

建設業
【今期実績の比較】

		全 体	
		江戸川区	全都
業況		-2	12
売上額		-6	16
受注残		-2	13
施工高		-3	18
収益		-7	4
請負価格		8	27
材料価格		44	54
在庫		2	1
資金繰り		-9	-3
雇用	残業時間	-11	2
	人手	-25	-35
同期比	売上額	9	21
	収益	0	7
経営上の問題点	① 材料価格の上昇	42	52
	② 人手不足	38	43
	③ 売上の停滞・減少	27	17
	④ 利幅の縮小	20	14
	⑤ 同業者間の競争の激化	18	16
重点経営施策	① 経費を節減する	47	41
	② 販路を広げる	40	39
	③ 人材を確保する	38	45
	④ 技術力を高める	36	19
	⑤ 情報力を強化する	20	12
借入の難易度		-8	3

不動産業
【今期実績の比較】

		全 体	
		江戸川区	全都
業況		1	8
売上額		3	10
収益		-10	8
販売価格		12	24
仕入価格		32	32
在庫		11	-10
資金繰り		-8	0
雇用	残業時間	5	1
	人手	-9	-12
同期比	売上額	5	11
	収益	-5	10
経営上の問題点	① 商品物件の高騰	18	33
	② 商品物件の不足	18	28
	③ 売上の停滞・減少	18	16
	④ 同業者間の競争の激化	14	27
	⑤ 大手企業との競争の激化	14	13
重点経営施策	① 情報力を強化する	27	37
	② 経費を節減する	27	25
	③ 宣伝・広告を強化する	23	17
	④ 販路を広げる	18	31
	⑤ 新しい事業を始める	14	3
借入の難易度		-5	1

【来期見通しの比較】

業況	1	-1	
売上額	-3	5	
収益	-8	-3	
料金価格	8	20	
材料価格	24	36	
資金繰り	-11	-7	
雇用	残業時間	-7	2
	人手	-24	-27

【来期見通しの比較】

業況	1	10	
売上額	-3	12	
受注残	-1	9	
施工高	3	13	
収益	-4	3	
請負価格	6	22	
材料価格	41	47	
在庫	-1	0	
資金繰り	-9	-3	
雇用	残業時間	-9	1
	人手	-20	-36

【来期見通しの比較】

業況	3	7	
売上額	12	8	
収益	-3	6	
販売価格	11	20	
仕入価格	30	29	
在庫	12	-9	
資金繰り	-7	0	
雇用	残業時間	5	2
	人手	-9	-12

* 季節変動調整済D-Iを表示している項目。

【サービス業】:業況、売上額、収益、料金価格、材料価格、資金繰り

【建設業】:業況、売上額、受注残、施工高、収益、請負価格、材料価格、在庫、資金繰り

【不動産業】:業況、売上額、収益、販売価格、仕入価格、在庫、資金繰り

* 単純D-Iを表示している項目。雇用面、同期比、借入の難易度

* 企業割合(%)を表示している項目。経営上の問題点、重点経営施策

江戸川区の業種別転記表

(2024年10月～12月)

製造業

転記表 No.1

2024年10月～12月期

注: 各項目の右側は、前期調査における予想(予定)値です。

項 目	調査期	2023年		2023年		2023年		2023年		2024年		2024年		2024年		2024年		対 前期比	2025年 1～3月 期
		1月～3月期	4月～6月期	7月～9月期	10月～12月期	1月～3月期	4月～6月期	7月～9月期	10月～12月期	1月～3月期	4月～6月期	7月～9月期	10月～12月期						
業 況	良 い	13.3	12.4	12.8	11.0	13.3	11.7	13.4	9.6	11.6	10.8	10.1	12.1	10.5	7.3	6.2	12.3		6.3
	普 通	57.4	57.3	56.1	62.3	67.1	63.5	63.4	70.4	63.9	63.3	61.1	63.1	68.4	65.0	71.3	71.5		74.0
	悪 い	29.3	30.3	31.1	26.7	19.6	24.8	23.2	20.0	24.5	25.9	28.8	24.8	21.1	27.7	22.5	16.2		19.7
	D・I	-16.0	-17.9	-18.3	-15.7	-6.3	-13.1	-9.8	-10.4	-12.9	-15.1	-18.7	-12.7	-10.6	-20.4	-16.3	-3.9		-13.4
	修正値	-17.3	-21.1	-13.4	-15.3	-8.0	-7.7	-11.7	-11.2	-13.5	-17.7	-11.4	-11.6	-13.0	-14.8	-18.3	-8.0	-5.3	-17.4
	傾向値	-26.5		-22.1		-17.6		-13.9		-12.2		-11.9		-12.5		-13.8			
売 上 額	増 加	16.0	13.7	13.5	11.4	14.0	12.9	14.7	13.3	8.2	8.4	10.0	10.4	10.4	3.6	9.3	11.2		7.0
	変 ら ず	60.7	60.8	64.2	67.1	69.9	67.4	63.6	70.6	70.0	69.2	65.7	72.2	71.7	74.1	70.5	74.6		76.7
	減 少	23.3	25.5	22.3	21.5	16.1	19.7	21.7	16.1	21.8	22.4	24.3	17.4	17.9	22.3	20.2	14.2		16.3
	D・I	-7.3	-11.8	-8.8	-10.1	-2.1	-6.8	-7.0	-2.8	-13.6	-14.0	-14.3	-7.0	-7.5	-18.7	-10.9	-3.0		-9.3
	修正値	-8.6	-14.5	-7.1	-8.8	-2.5	-4.7	-8.6	-4.2	-12.0	-15.1	-11.1	-4.8	-9.5	-15.4	-12.4	-6.7	-2.9	-11.5
	傾向値	-21.0		-15.6		-11.6		-8.0		-7.1		-8.6		-9.9		-11.1			
受 注 残	増 加	12.7	13.8	11.6	8.7	10.6	11.0	10.5	10.6	5.4	7.7	6.5	6.9	6.8	3.6	7.0	6.0		3.9
	変 ら ず	64.6	61.9	62.5	71.8	73.2	67.8	69.9	73.9	72.8	72.7	70.5	73.7	75.2	75.4	77.5	78.2		82.1
	減 少	22.7	24.3	25.9	19.5	16.2	21.2	19.6	15.5	21.8	19.6	23.0	19.4	18.0	21.0	15.5	15.8		14.0
	D・I	-10.0	-10.5	-14.3	-10.8	-5.6	-10.2	-9.1	-4.9	-16.4	-11.9	-16.5	-12.5	-11.2	-17.4	-8.5	-9.8		-10.1
	修正値	-10.9	-14.2	-11.5	-9.6	-4.0	-8.2	-12.0	-4.7	-15.2	-14.6	-12.6	-10.0	-11.3	-14.2	-12.5	-10.8	-1.2	-14.5
	傾向値	-21.7		-17.4		-13.9		-10.7		-10.6		-11.6		-12.6		-13.2			
収 益	増 加	13.3	13.7	10.1	8.7	9.8	11.6	15.4	10.5	6.1	11.2	7.9	6.9	9.0	3.6	7.0	7.5		6.2
	変 ら ず	59.4	57.5	62.2	69.8	68.5	64.6	62.2	72.7	68.0	65.7	62.1	71.6	67.1	70.5	72.1	73.8		74.4
	減 少	27.3	28.8	27.7	21.5	21.7	23.8	22.4	16.8	25.9	23.1	30.0	21.5	23.9	25.9	20.9	18.7		19.4
	D・I	-14.0	-15.1	-17.6	-12.8	-11.9	-12.2	-7.0	-6.3	-19.8	-11.9	-22.1	-14.6	-14.9	-22.3	-13.9	-11.2		-13.2
	修正値	-14.1	-17.5	-16.1	-12.7	-12.3	-9.1	-9.3	-7.8	-17.2	-13.3	-18.0	-12.8	-16.1	-18.0	-17.2	-13.7	-1.1	-16.1
	傾向値	-22.6		-18.8		-16.9		-14.3		-13.4		-14.6		-15.6		-16.8			
価 格 動 向	販 売 価 格	14.0	11.1	9.5	13.4	9.8	8.9	5.6	8.4	7.5	2.8	7.9	4.9	11.9	6.5	7.8	7.4		8.5
	〃 修正値	11.0	9.5	11.1	10.9	10.0	9.9	4.0	7.6	4.9	2.5	9.4	3.0	11.3	7.5	7.1	6.4	-4.2	7.9
	〃 傾向値	10.4		12.1		12.3		10.7		8.9		7.9		8.0		8.5			
	原 材 料 価 格	48.6	42.5	44.2	45.6	33.8	38.4	31.5	26.1	34.1	29.4	31.7	29.8	34.4	25.4	28.1	28.4		22.7
	〃 修正値	44.3	41.8	42.2	41.4	34.5	38.1	31.9	24.9	30.2	29.8	30.4	26.3	34.3	25.5	29.1	27.4	-5.2	23.3
	〃 傾向値	49.9		49.6		46.3		41.7		37.7		34.3		32.9		32.5			
在 庫 ・ 資 金 繰 り	原材料在庫数量	-0.7	-6.0	-2.0	0.7	-2.9	-1.4	0.7	-2.9	0.0	-1.4	-1.5	-1.4	0.0	-0.7	-1.6	-0.7		-2.4
	〃 修正値	-0.8	-5.4	-3.2	1.1	-3.2	-1.7	1.6	-3.7	0.0	-0.8	-1.6	-0.8	-0.3	-0.5	-0.7	-1.3	-0.4	-2.0
	資金繰り	-14.0	-9.8	-8.1	-14.1	-8.4	-8.2	-10.5	-8.5	-8.2	-11.2	-7.9	-7.6	-10.4	-9.3	-10.0	-8.9		-7.8
〃 修正値	-14.2	-9.9	-5.9	-13.3	-8.2	-5.7	-11.8	-10.1	-9.0	-11.4	-5.1	-7.5	-9.7	-6.6	-11.5	-10.3	-1.8	-8.8	
前 年 同 期 比	売 上 額	-3.3		-5.4		2.1		-5.6		-7.5		-9.2		-4.5		-7.7			
	収 益	-12.7		-10.8		-9.8		-7.7		-11.5		-16.4		-10.5		-13.1			
雇 用	残 業 時 間	-2.1	-6.6	-7.4	-2.0	-2.8	-4.8	-3.6	-0.7	-4.8	-4.2	-7.9	-4.3	-8.2	-8.8	-8.5	-5.3		-7.8
	人 手	-8.1	-7.9	-6.1	-8.9	-2.8	-6.8	-7.1	-5.7	-12.2	-8.5	-10.0	-11.3	-9.7	-10.2	-10.1	-8.3		-10.3
借 入 金	借入をした/借入の予定あり(%)	6.8	5.9	13.6	13.2	9.8	4.8	9.1	5.6	9.5	7.0	12.3	6.9	13.5	5.8	12.5	9.8		6.3
	借入しない/借入の予定なし(%)	93.2	94.1	86.4	86.8	90.2	95.2	90.9	94.4	90.5	93.0	87.7	93.1	86.5	94.2	87.5	90.2		93.7
	借入難易度	-8.4		-12.4		-8.6		-7.5		-7.9		-10.7		-8.0		-5.7			
有効回答事業所数	150		148		143		144		147		142		135		129				

製造業

転記表 No.2

2024年10月～12月期

注:各項目の右側は、前期調査における予想(予定)値です。

項 目	調査期	2023年		2023年		2023年		2023年		2024年		2024年		2024年		2024年		対 前期比	2025年 1～3月 期
		1月～3月期	4月～6月期	7月～9月期	10月～12月期	1月～3月期	4月～6月期	7月～9月期	10月～12月期	1月～3月期	4月～6月期	7月～9月期	10月～12月期						
設備投資動向(%)	現在の設備	-2.6	-2.7	1.4	-0.7	-0.7	2.7	0.0	-0.7	-4.1	-0.7	-1.4	-2.7	-0.7	-1.5	0.8	-1.5		0.8
	実施した・予定あり	12.2	10.1	15.9	11.2	14.2	13.3	12.0	15.0	13.2	9.3	13.7	15.5	15.7	16.7	12.5	14.5		10.2
	事業用土地・建物	22.2	13.3	30.4	18.8	30.0	36.8	23.5	23.8	26.3	23.1	15.8	9.1	14.3	4.3	6.3	10.5		-
	機械・設備の新・増設	33.3	40.0	21.7	37.5	40.0	31.6	17.6	33.3	21.1	15.4	36.8	27.3	33.3	34.8	31.3	42.1		38.5
	機械・設備の更改	27.8	40.0	34.8	18.8	20.0	15.8	29.4	38.1	63.2	38.5	31.6	50.0	33.3	26.1	43.8	26.3		46.2
	事務機器	38.9	20.0	21.7	37.5	15.0	26.3	17.6	4.8	15.8	15.4	31.6	18.2	23.8	30.4	12.5	26.3		7.7
	車両	16.7	40.0	21.7	25.0	20.0	26.3	17.6	14.3	10.5	30.8	26.3	18.2	28.6	39.1	25.0	42.1		30.8
	その他	-	-	4.3	-	-	-	11.8	4.8	-	-	10.5	-	4.8	8.7	-	-		-
	実施しない・予定なし	87.8	89.9	84.1	88.8	85.8	86.7	88.0	85.0	86.8	90.7	86.3	84.5	84.3	83.3	87.5	85.5		89.8
経営上の問題点(%)	売上の停滞・減少	34.7		39.2		31.5		38.9		34.7		35.9		40.7		35.7			
	人手不足	8.7		11.5		13.3		14.6		16.3		16.2		14.1		19.4			
	大手企業との競争の激化	8.7		4.1		8.4		6.9		4.8		3.5		5.2		4.7			
	同業者間の競争の激化	15.3		17.6		18.2		16.7		15.0		15.5		16.3		13.2			
	親企業による選別の強化	1.3		-		-		0.7		0.7		0.7		0.7		1.6			
	輸入製品との競争の激化	2.0		0.7		1.4		3.5		1.4		2.8		2.2		3.1			
	合理化の不足	4.0		6.8		6.3		3.5		4.8		4.2		1.5		3.9			
	利幅の縮小	16.7		21.6		22.4		18.1		19.0		19.0		17.0		16.3			
	原材料高	39.3		38.5		41.3		38.2		38.1		35.9		28.9		26.4			
	販売納入先からの値下げ要請	2.0		2.7		1.4		2.8		4.1		2.8		3.0		3.1			
	仕入先からの値上げ要請	15.3		12.8		9.8		12.5		10.2		9.9		8.9		10.9			
	人件費の増加	4.7		8.1		4.9		4.9		4.1		10.6		10.4		10.1			
	人件費以外の経費増加	0.7		1.4		2.1		1.4		0.7		-		1.5		1.6			
	工場・機械の狭小・老朽化	9.3		7.4		6.3		6.9		8.2		6.3		7.4		5.4			
	生産能力の不足	4.0		4.1		2.8		3.5		1.4		4.9		2.2		1.6			
	下請の確保難	2.0		2.7		2.1		1.4		2.0		3.5		3.7		2.3			
	代金回収の悪化	0.7		0.7		0.7		0.7		0.7		0.7		0.7		0.8			
	地価の高騰	0.7		-		0.7		0.7		0.7		0.7		-		-			
	天候の不順	-		0.7		0.7		1.4		-		0.7		1.5		2.3			
	地場産業の衰退	0.7		0.7		-		-		1.4		1.4		0.7		-			
	大手企業・工場の縮小・撤退	1.3		-		0.7		0.7		0.7		0.7		0.7		2.3			
為替レートの変動	2.7		0.7		1.4		1.4		1.4		0.7		0.7		-				
その他	-		1.4		0.7		0.7		0.7		0.7		0.7		1.6				
問題なし	8.7		6.8		9.8		7.6		11.6		12.0		11.1		17.1				
重点経営施策(%)	販路を広げる	49.3		54.1		53.8		54.9		51.0		50.0		51.9		47.3			
	経費を節減する	50.0		53.4		46.9		42.4		36.7		41.5		37.8		38.8			
	情報力を強化する	13.3		13.5		13.3		11.1		10.9		11.3		12.6		11.6			
	新製品・技術を開発する	9.3		6.1		5.6		6.9		8.8		7.0		5.9		7.8			
	不採算部門を整理・縮小する	2.0		1.4		2.1		1.4		2.0		1.4		2.2		1.6			
	提携先を見つける	6.0		7.4		7.7		7.6		6.8		4.2		5.9		6.2			
	機械化を推進する	10.0		6.8		6.3		8.3		7.5		6.3		7.4		7.8			
	人材を確保する	12.0		14.9		13.3		16.7		17.7		20.4		17.8		15.5			
	パート化を図る	-		-		1.4		0.7		1.4		2.1		0.7		0.8			
	教育訓練を強化する	2.0		2.0		1.4		4.2		1.4		2.8		2.2		2.3			
	労働条件を改善する	0.7		2.7		2.1		2.8		2.0		2.8		3.0		2.3			
	工場・機械を増設・移転する	4.0		1.4		2.8		2.8		1.4		1.4		2.2		2.3			
	不動産の有効活用を図る	1.3		1.4		1.4		-		0.7		0.7		0.7		-			
	その他	-		1.4		2.1		0.7		0.7		2.1		2.2		2.3			
	特になし	13.3		10.1		11.9		11.8		12.2		14.1		13.3		16.3			
有効回答事業所数	150		148		143		144		147		142		135		129				

卸売業

転記表 No.1

2024年10月～12月期

注:各項目の右側は、前期調査における予想(予定)値です。

項目	調査期	2023年		2023年		2023年		2023年		2024年		2024年		2024年		2024年		対 前期比	2025年 1～3月 期
		1月～3月期	4月～6月期	4月～6月期	7月～9月期	7月～9月期	10月～12月期	10月～12月期	1月～3月期	4月～6月期	4月～6月期	7月～9月期	7月～9月期	10月～12月期	10月～12月期				
業 況	良	10.5	5.0	9.1	-	11.1	23.8	23.5	29.4	33.4	29.4	17.6	16.7	23.5	17.6	13.3	17.6		7.1
	普	52.7	55.0	63.6	68.4	55.6	52.4	53.0	53.0	33.3	47.1	53.0	33.3	47.1	53.0	46.7	58.9		57.2
	悪	36.8	40.0	27.3	31.6	33.3	23.8	23.5	17.6	33.3	23.5	29.4	50.0	29.4	29.4	40.0	23.5		35.7
	D・I	-26.3	-35.0	-18.2	-31.6	-22.2	0.0	0.0	11.8	0.1	5.9	-11.8	-33.3	-5.9	-11.8	-26.7	-5.9		-28.6
	修正値	-23.3	-32.6	-14.2	-27.8	-22.4	-1.1	-5.1	9.0	2.4	4.5	-7.5	-24.2	-7.7	-14.9	-28.3	-10.9	-20.6	-29.1
	傾向値	-25.3		-20.8		-21.6		-19.8		-13.4		-9.3		-6.4		-7.7			
売 上 額	増	25.0	20.0	31.8	25.0	22.2	38.1	22.2	38.9	21.1	33.3	17.6	10.5	23.5	23.5	33.4	17.6		33.4
	変	45.0	45.0	50.0	50.0	50.0	47.6	55.6	33.3	36.8	38.9	58.9	42.1	47.1	47.1	33.3	53.0		33.3
	減	30.0	35.0	18.2	25.0	27.8	14.3	22.2	27.8	42.1	27.8	23.5	47.4	29.4	29.4	33.3	29.4		33.3
	D・I	-5.0	-15.0	13.6	0.0	-5.6	23.8	0.0	11.1	-21.0	5.5	-5.9	-36.9	-5.9	-5.9	0.1	-11.8		0.1
	修正値	-2.3	-19.7	17.2	2.8	-1.4	28.7	-7.8	10.2	-16.2	-0.3	-3.4	-29.6	-3.7	-6.0	-8.6	-13.5	-4.9	-8.2
	傾向値	-8.1		0.3		2.7		1.4		-1.3		-5.7		-8.2		-8.2			
収 益	増	15.0	15.0	9.1	10.0	16.7	19.0	11.1	33.3	21.1	27.8	17.6	5.3	23.5	17.6	26.7	5.9		26.7
	変	50.0	50.0	68.2	55.0	55.5	66.7	50.0	38.9	42.1	38.9	64.8	52.6	53.0	58.9	40.0	70.6		40.0
	減	35.0	35.0	22.7	35.0	27.8	14.3	38.9	27.8	36.8	33.3	17.6	42.1	23.5	23.5	33.3	23.5		33.3
	D・I	-20.0	-20.0	-13.6	-25.0	-11.1	4.7	-27.8	5.5	-15.7	-5.5	0.0	-36.8	0.0	-5.9	-6.6	-17.6		-6.6
	修正値	-15.7	-24.2	-4.8	-18.7	-6.3	8.7	-34.0	4.4	-14.2	-11.4	3.7	-27.1	1.1	-6.6	-12.9	-19.1	-14.0	-13.8
	傾向値	-21.2		-16.7		-16.3		-17.2		-17.6		-15.4		-12.3		-8.2			
格 動 向	販	45.0	35.0	45.5	35.0	44.4	42.8	16.7	44.4	21.1	16.6	29.4	21.0	29.4	23.5	33.3	17.6		33.3
	"	40.8	36.9	47.6	32.9	39.7	40.4	18.7	37.1	18.8	21.1	31.0	20.4	23.4	23.3	34.1	11.7	10.7	35.3
	"	43.6		48.8		48.5		42.7		34.9		29.9		26.0		26.2			
	仕	50.0	45.0	31.9	30.0	50.0	28.5	27.8	33.3	21.0	5.5	29.4	21.0	23.5	17.6	33.3	23.5		33.3
	"	40.2	48.0	36.3	26.1	47.9	31.3	32.0	30.6	15.1	10.9	33.7	17.1	20.6	19.6	35.6	18.9	15.0	37.0
	"	63.4		58.7		51.8		44.6		36.3		32.4		28.7		26.1			
在 庫 ・ 資 金 繰 り	在	0.0	5.0	9.1	0.0	11.1	0.0	-5.6	5.6	10.6	-16.7	0.0	0.0	0.0	-11.7	6.6	-11.8		0.0
	"	2.7	7.8	6.6	1.2	11.4	-3.4	-3.6	7.0	10.6	-11.9	-0.8	0.2	1.3	-13.2	9.2	-10.0	7.9	4.8
	資	0.0	-10.0	-4.5	-5.0	16.6	-14.3	5.5	11.1	0.0	5.6	11.7	-5.3	11.7	11.7	-6.7	5.9		13.4
"	-0.8	-11.9	-4.6	-4.9	17.2	-12.6	2.4	11.8	-1.2	1.0	13.5	-4.7	9.4	13.6	-7.7	4.2	-17.1	7.1	
前 年 同 期 比	売	-5.0		36.4		27.7		-5.6		-10.5		-5.9		-17.7		-13.3			
	収	-30.0		-4.5		5.6		-33.3		-15.8		0.0		0.0		-13.3			
	販	50.0		54.5		44.4		33.4		21.0		29.4		23.5		26.6			
雇 用	残	0.0	5.0	0.0	0.0	11.1	9.5	-16.6	0.0	-5.2	-11.1	-23.5	-15.8	-5.8	-5.9	-6.7	0.0		0.0
	人	-25.0	-25.0	-31.8	-20.0	-33.3	-28.6	-16.7	-38.9	-21.1	-22.2	-17.6	-26.3	-6.3	-35.3	-40.0	-12.5		-40.0
借 入 金	借	15.8	10.0	19.0	5.3	17.6	25.0	23.5	5.9	11.1	5.9	25.0	11.1	11.8	12.5	20.0	5.9		0.0
	借	84.2	90.0	81.0	94.7	82.4	75.0	76.5	94.1	88.9	94.1	75.0	88.9	88.2	87.5	80.0	94.1		100.0
	借	-14.3		-11.8		-14.3		23.1		6.7		21.5		7.7		0.0			
有効回答事業所数		20		22		18		18		19		17		18		16			

卸売業

転記表 No.2

2024年10月～12月期

注：各項目の右側は、前期調査における予想(予定)値です。

項 目	調査期	2023年		2023年		2023年		2023年		2024年		2024年		2024年		対 前期比	2025年 1～3月 期	
		1月～3月期	4月～6月期	4月～6月期	7月～9月期	7月～9月期	10月～12月期	10月～12月期	1月～3月期	4月～6月期	4月～6月期	7月～9月期	7月～9月期	10月～12月期	10月～12月期			
設備投資動向(%)	現在の設備	-10.5	-5.3	-4.5	-16.7	-5.6	-4.8	-11.1	-5.6	-10.5	-11.7	0.0	-15.8	0.0	-12.5	-20.0	0.0	-14.3
	実施した・予定あり	22.2	44.4	22.7	29.4	22.2	20.0	29.4	5.6	11.1	23.5	23.5	11.1	18.8	23.5	30.8	20.0	15.4
	事業用土地・建物	25.0	12.5	-	-	-	-	20.0	100.0	-	25.0	25.0	-	33.3	-	-	33.3	-
	機械・設備の新・増設	-	25.0	20.0	-	-	50.0	-	-	50.0	-	75.0	50.0	33.3	75.0	-	33.3	-
	機械・設備の変更	-	-	20.0	-	25.0	25.0	40.0	100.0	50.0	25.0	50.0	50.0	-	75.0	-	-	-
	事務機器	25.0	37.5	40.0	40.0	25.0	25.0	20.0	-	-	25.0	-	50.0	33.3	-	75.0	33.3	100.0
	車両	75.0	50.0	100.0	60.0	100.0	50.0	20.0	100.0	50.0	25.0	50.0	50.0	-	50.0	25.0	33.3	-
	その他	-	-	-	-	-	-	-	-	-	-	-	-	33.3	-	-	-	-
	実施しない・予定なし	77.8	55.6	77.3	70.6	77.8	80.0	70.6	94.4	88.9	76.5	76.5	88.9	81.2	76.5	69.2	80.0	84.6
	経営上の問題点(%)	売上の停滞・減少	45.0		36.4		44.4		27.8		42.1		29.4		44.4		25.0	
人手不足		15.0		22.7		22.2		11.1		21.1		35.3		22.2		37.5		
同業者間の競争の激化		25.0		13.6		11.1		22.2		26.3		-		16.7		6.3		
輸入品との競争の激化		5.0		-		-		-		-		-		-		-		
流通経路の変化による競争の激化		-		-		-		-		-		-		-		-		
合理化の不足		-		-		-		-		-		-		5.6		6.3		
小口注文・多頻度配送の増加		-		9.1		-		-		10.5		5.9		-		6.3		
利幅の縮小		10.0		27.3		11.1		16.7		10.5		5.9		-		6.3		
取扱商品の陳腐化		-		-		-		-		-		-		-		-		
販売商品の不足		10.0		9.1		11.1		16.7		10.5		17.6		11.1		-		
販売納入先からの値下げ要請		-		-		-		5.6		-		-		-		-		
仕入先からの値上げ要請		35.0		27.3		16.7		33.3		21.1		23.5		5.6		12.5		
人件費の増加		10.0		-		11.1		11.1		5.3		5.9		-		6.3		
人件費以外の経費の増加		-		-		11.1		11.1		10.5		-		-		6.3		
取引先の減少		25.0		27.3		22.2		5.6		21.1		-		16.7		12.5		
店舗の狭小・老朽化		-		4.5		-		-		-		11.8		-		-		
代金回収の悪化		-		-		-		-		-		-		-		-		
地価の高騰		-		-		-		5.6		-		-		-		-		
駐車場の確保難		10.0		4.5		11.1		5.6		5.3		17.6		5.6		-		
天候の不順		-		-		-		-		-		-		-		6.3		
地場産業の衰退		-		-		-		-		-		-		-		-		
為替レートの変動		-		13.6		5.6		5.6		-		11.8		11.1		6.3		
大手企業・工場の縮小・撤退		5.0		-		-		-		-		-		-		-		
その他	5.0		-		-		-		5.3		-		-		-			
問題なし	-		9.1		11.1		16.7		5.3		23.5		27.8		31.3			
重点経営施策(%)	販路を広げる	50.0		45.5		61.1		55.6		52.6		41.2		50.0		43.8		
	経費を節減する	40.0		40.9		38.9		38.9		31.6		11.8		22.2		18.8		
	品揃えを充実する	10.0		22.7		11.1		22.2		15.8		41.2		27.8		18.8		
	情報力を強化する	25.0		18.2		11.1		22.2		10.5		11.8		16.7		25.0		
	新しい事業を始める	10.0		9.1		5.6		16.7		5.3		5.9		11.1		18.8		
	提携先を見つける	5.0		-		5.6		5.6		15.8		-		5.6		6.3		
	機械化を推進する	-		-		-		11.1		-		11.8		-		-		
	人材を確保する	15.0		31.8		33.3		16.7		31.6		29.4		33.3		31.3		
	パート化を図る	-		-		5.6		-		-		-		-		-		
	教育訓練を強化する	-		-		5.6		5.6		5.3		-		-		-		
	流通経路の見直しをする	-		4.5		-		-		-		-		5.6		-		
	取引先を支援する	-		4.5		5.6		-		5.3		-		-		-		
	輸入品の取扱いを増やす	-		4.5		-		-		-		-		-		-		
	労働条件を改善する	10.0		4.5		-		-		5.3		17.6		-		6.3		
	不動産の有効活用を図る	-		-		-		-		-		-		-		-		
	その他	5.0		-		-		-		5.3		-		5.6		-		
	特になし	5.0		13.6		11.1		11.1		-		23.5		22.2		31.3		
有効回答事業所数	20		22		18		18		19		17		18		16			

小売業

転記表 No.1

2024年10月～12月期

注:各項目の右側は、前期調査における予想(予定)値です。

項目	調査期	2023年		2023年		2023年		2023年		2024年		2024年		2024年		2024年		対 前期比	2025年 1～3月 期
		1月～3月期		4月～6月期		7月～9月期		10月～12月期		1月～3月期		4月～6月期		7月～9月期		10月～12月期			
業 況	良	10.9	8.8	9.4	7.8	6.3	9.7	12.3	4.9	6.6	3.2	7.6	6.6	11.9	8.1	4.8	6.9		1.7
	普	62.5	58.8	65.6	64.1	71.8	64.5	66.2	72.1	62.3	76.2	63.6	72.1	67.8	64.5	73.0	72.4		76.3
	悪	26.6	32.4	25.0	28.1	21.9	25.8	21.5	23.0	31.1	20.6	28.8	21.3	20.3	27.4	22.2	20.7		22.0
	D・I	-15.7	-23.6	-15.6	-20.3	-15.6	-16.1	-9.2	-18.1	-24.5	-17.4	-21.2	-14.7	-8.4	-19.3	-17.4	-13.8		-20.3
	修正値	-14.7	-23.0	-17.9	-18.3	-16.6	-20.3	-10.5	-17.5	-23.2	-17.2	-22.5	-15.0	-11.2	-23.1	-19.6	-14.1	-8.4	-20.1
	傾向値	-18.5		-16.2		-15.4		-14.5		-15.1		-16.9		-16.7		-16.9			
売 上 額	増	15.4	13.2	10.8	14.1	6.3	9.2	9.2	12.5	4.9	4.6	10.6	4.9	10.0	6.1	6.3	8.3		9.5
	変	64.6	60.3	66.1	70.3	76.5	70.8	73.9	71.9	68.9	76.9	59.1	77.1	71.7	68.1	73.1	76.7		69.9
	減	20.0	26.5	23.1	15.6	17.2	20.0	16.9	15.6	26.2	18.5	30.3	18.0	18.3	25.8	20.6	15.0		20.6
	D・I	-4.6	-13.3	-12.3	-1.5	-10.9	-10.8	-7.7	-3.1	-21.3	-13.9	-19.7	-13.1	-8.3	-19.7	-14.3	-6.7		-11.1
	修正値	-6.5	-14.3	-11.1	-2.0	-10.2	-10.4	-8.8	-5.0	-21.5	-12.9	-17.0	-13.1	-9.7	-18.2	-17.0	-10.5	-7.3	-10.3
	傾向値	-11.3		-9.3		-9.2		-9.0		-11.0		-14.0		-14.6		-15.1			
収 益	増	7.7	7.2	7.7	6.3	3.1	6.2	4.7	6.3	3.3	4.7	3.0	3.3	11.7	3.0	6.3	3.3		6.3
	変	66.1	65.3	66.1	71.5	79.7	67.6	68.7	74.9	66.7	73.4	62.2	73.4	65.0	68.2	69.9	76.7		71.5
	減	26.2	27.5	26.2	22.2	17.2	26.2	26.6	18.8	30.0	21.9	34.8	23.3	23.3	28.8	23.8	20.0		22.2
	D・I	-18.5	-20.3	-18.5	-15.9	-14.1	-20.0	-21.9	-12.5	-26.7	-17.2	-31.8	-20.0	-11.6	-25.8	-17.5	-16.7		-15.9
	修正値	-17.5	-22.9	-19.0	-13.6	-12.7	-19.1	-21.9	-12.1	-24.2	-18.9	-30.4	-17.5	-14.0	-24.7	-18.9	-17.6	-4.9	-17.0
	傾向値	-19.1		-18.4		-18.1		-17.9		-19.3		-22.0		-23.3		-22.5			
業 況 動 向	販	26.1	18.8	13.8	18.8	9.4	13.8	12.3	12.5	13.3	1.5	22.8	11.7	16.7	18.2	14.3	10.0		12.7
	修正値	24.5	16.2	16.5	18.3	9.4	15.3	9.2	10.7	12.2	1.0	23.0	10.8	16.0	18.1	13.1	8.9	-2.9	13.3
	傾向値	16.1		19.9		19.1		16.8		13.8		13.3		15.4		16.5			
	仕	41.6	34.8	23.1	29.6	19.1	26.1	30.8	18.7	26.7	15.3	36.4	25.0	28.4	30.3	23.8	16.7		17.4
	修正値	38.3	30.4	26.3	28.6	19.1	27.2	25.5	17.2	23.2	13.2	38.3	23.8	28.7	30.4	21.1	16.9	-7.6	16.9
	傾向値	31.3		34.9		32.6		29.5		26.8		26.6		29.4		29.7			
在 庫 ・ 資 金 繰 り	在	6.1	4.3	1.5	3.1	-1.5	1.6	-1.5	-1.5	-3.3	-1.5	0.0	-3.3	-1.6	-6.1	-3.1	-1.7		-3.1
	修正値	6.3	2.8	0.0	3.6	-1.8	0.6	-0.4	-1.2	-2.6	-1.6	-0.3	-2.1	-1.3	-5.2	-1.8	-1.4	-0.5	-3.6
	資	-16.9	-13.0	-9.2	-10.9	-12.5	-10.7	-13.9	-10.9	-20.0	-12.3	-16.7	-18.4	-10.0	-15.2	-15.8	-11.7		-15.9
	修正値	-17.1	-13.1	-11.2	-11.0	-11.2	-12.2	-13.2	-10.3	-18.9	-12.1	-17.6	-17.5	-10.4	-15.9	-15.2	-11.6	-4.8	-15.8
前 年 同 期 比	売	1.6		-6.1		-10.9		-6.2		-16.4		-18.2		-6.7		-8.0			
	収	-18.5		-16.9		-20.3		-15.4		-21.7		-25.8		-10.0		-12.7			
	販	27.7		16.9		17.1		13.9		15.0		18.2		20.0		11.1			
雇 用	残	-1.6	-8.8	-4.7	-1.6	-3.1	-4.7	-4.7	1.5	-11.5	-6.3	-4.5	-8.2	-1.7	-7.5	-9.5	-3.3		-7.9
	人	-9.3	-1.5	-9.5	-11.1	-4.7	-9.5	-6.2	-3.2	-5.0	-4.7	-1.5	-3.4	0.0	-3.1	-8.1	-1.7		-9.7
借 入 金	借	18.5	8.8	10.8	12.5	11.1	10.9	9.2	7.9	11.5	7.7	16.4	9.8	6.7	7.5	6.5	8.3		3.2
	借	81.5	91.2	89.2	87.5	88.9	89.1	90.8	92.1	88.5	92.3	83.6	90.2	93.3	92.5	93.5	91.7		96.8
	借	-5.4		-7.2		-3.5		-5.4		-8.2		-2.1		-12.7		-15.1			
有効回答事業所数		65		65		64		65		61		68		60		63			

小売業

転記表 No.2

2024年10月～12月期

注：各項目の右側は、前期調査における予想(予定)値です。

項 目	調査期	2023年		2023年		2023年		2023年		2024年		2024年		2024年		2024年		対 前期比	2025年 1～3月 期
		1月～3月期		4月～6月期		7月～9月期		10月～12月期		1月～3月期		4月～6月期		7月～9月期		10月～12月期			
設備投資動向(%)	現在の設備	-4.6	-5.9	-3.1	-4.7	-6.3	-3.2	-3.2	-6.6	-4.9	-3.2	-6.0	-3.3	3.3	-4.5	0.0	3.3		1.6
	実施した・予定あり	11.1	6.1	11.5	9.7	11.5	8.5	9.5	6.7	10.0	7.9	7.7	6.7	11.9	10.9	11.1	8.8		11.3
	事業用土地・建物	14.3	25.0	42.9	33.3	28.6	40.0	33.3	25.0	16.7	40.0	60.0	25.0	14.3	42.9	28.6	20.0		14.3
	事務機器	-	-	28.6	16.7	28.6	40.0	33.3	25.0	33.3	20.0	-	50.0	14.3	14.3	-	20.0		-
	車両	28.6	25.0	42.9	50.0	57.1	-	16.7	50.0	16.7	40.0	20.0	-	28.6	14.3	28.6	20.0		28.6
	その他	57.1	50.0	28.6	-	42.9	40.0	16.7	-	33.3	-	40.0	25.0	42.9	42.9	42.9	40.0		57.1
	実施しない・予定なし	88.9	93.9	88.5	90.3	88.5	91.5	90.5	93.3	90.0	92.1	92.3	93.3	88.1	89.1	88.9	91.2		88.7
経営上の問題点(%)	売上の停滞・減少	35.4		30.8		32.8		32.3		41.0		47.1		41.7		34.9			
	人手不足	6.2		10.8		7.8		9.2		4.9		5.9		3.3		6.3			
	同業者間の競争の激化	30.8		23.1		23.4		21.5		18.0		17.6		15.0		7.9			
	大型店との競争の激化	16.9		21.5		15.6		12.3		13.1		10.3		15.0		14.3			
	輸入製品との競争の激化	-		-		-		1.5		-		1.5		1.7		1.6			
	利幅の縮小	15.4		18.5		18.8		20.0		23.0		17.6		15.0		15.9			
	取扱商品の陳腐化	4.6		7.7		3.1		-		-		1.5		1.7		1.6			
	販売商品の不足	1.5		-		4.7		4.6		6.6		2.9		-		-			
	販売納入先からの値下げ要請	-		3.1		1.6		1.5		1.6		2.9		3.3		-			
	仕入先からの値上げ要請	20.0		10.8		15.6		16.9		11.5		8.8		15.0		12.7			
	人件費の増加	6.2		7.7		6.3		6.2		6.6		13.2		6.7		6.3			
	人件費以外の経費の増加	7.7		9.2		6.3		6.2		6.6		2.9		1.7		6.3			
	取引先の減少	6.2		7.7		4.7		6.2		6.6		5.9		8.3		11.1			
	商圏人口の減少	9.2		7.7		6.3		3.1		4.9		4.4		6.7		4.8			
	商店街の集客力の低下	12.3		16.9		15.6		13.8		13.1		8.8		8.3		4.8			
	店舗の狭小・老朽化	3.1		3.1		4.7		4.6		1.6		4.4		3.3		-			
	代金回収の悪化	1.5		1.5		1.6		1.5		-		-		-		1.6			
	地価の高騰	-		1.5		-		1.5		1.6		1.5		-		3.2			
	駐車場の確保難	1.5		-		-		3.1		-		-		-		-			
	天候の不順	1.5		1.5		-		3.1		-		-		1.7		-			
	地場産業の衰退	1.5		1.5		1.6		1.5		1.6		1.5		1.7		-			
	大手企業・工場の縮小・撤退	-		-		-		-		-		-		-		-			
その他	1.5		3.1		3.1		3.1		3.3		1.5		1.7		1.6				
問題なし	10.8		12.3		14.1		12.3		16.4		16.2		16.7		28.6				
重点経営施策(%)	品揃えを改善する	33.8		27.7		23.4		20.0		24.6		26.5		23.3		19.0			
	経費を節減する	43.1		40.0		31.3		38.5		36.1		39.7		40.0		41.3			
	宣伝・広報を強化する	27.7		20.0		26.6		26.2		26.2		26.5		23.3		15.9			
	新しい事業を始める	1.5		1.5		1.6		3.1		1.6		1.5		-		1.6			
	店舗・設備を改装する	6.2		3.1		6.3		6.2		3.3		4.4		3.3		7.9			
	仕入先を開拓・選別する	6.2		4.6		6.3		4.6		6.6		8.8		11.7		12.7			
	営業時間を延長する	-		-		-		-		-		-		-		1.6			
	売れ筋商品を取り扱う	13.8		12.3		12.5		9.2		4.9		5.9		8.3		11.1			
	商店街事業を活性化させる	13.8		16.9		14.1		10.8		11.5		11.8		8.3		6.3			
	機械化を推進する	1.5		1.5		1.6		1.5		1.6		2.9		-		3.2			
	人材を確保する	6.2		4.6		6.3		12.3		4.9		2.9		1.7		3.2			
	パート化を図る	1.5		3.1		3.1		-		-		-		1.7		-			
	教育訓練を強化する	1.5		1.5		1.6		4.6		-		1.5		-		-			
	輸入品の取扱いを増やす	-		-		-		-		-		-		-		-			
	不動産の有効活用を図る	1.5		4.6		1.6		3.1		1.6		1.5		3.3		-			
	その他	-		-		-		-		-		-		-		-			
	特になし	20.0		21.5		25.0		20.0		32.8		26.5		25.0		27.0			
有効回答事業所数	65		65		64		65		61		68		60		63				

サービス業

転記表 No.1

2024年10月～12月期

注:各項目の右側は、前期調査における予想(予定)値です。

項目	調査期	2023年		2023年		2023年		2023年		2024年		2024年		2024年		2024年		対前期比	2025年1～3月期
		1月～3月期		4月～6月期		7月～9月期		10月～12月期		1月～3月期		4月～6月期		7月～9月期		10月～12月期			
業況	良い	5.9	8.0	10.0	5.9	12.5	6.0	13.5	10.9	14.9	7.7	15.4	10.6	8.7	15.7	20.0	8.7		15.6
	普通	62.7	64.0	72.0	64.7	77.1	78.0	67.3	78.2	70.2	69.2	71.1	76.6	78.3	68.6	73.3	78.3		73.3
	悪い	31.4	28.0	18.0	29.4	10.4	16.0	19.2	10.9	14.9	23.1	13.5	12.8	13.0	15.7	6.7	13.0		11.1
	D・I	-25.5	-20.0	-8.0	-23.5	2.1	-10.0	-5.7	0.0	0.0	-15.4	1.9	-2.2	-4.3	0.0	13.3	-4.3		4.5
	修正値	-22.9	-20.7	-5.2	-22.1	-3.9	-6.0	-9.9	-6.0	3.6	-16.9	7.2	-0.9	-7.8	4.4	5.4	-9.6	13.2	1.4
	傾向値	-23.4		-19.8		-14.8		-10.8		-6.1		-1.7		-1.2		0.4			
売上額	増加	9.8	7.8	12.0	7.8	18.8	10.0	19.2	12.5	19.1	13.5	21.2	14.9	15.2	13.5	26.7	6.5		13.6
	変らず	66.7	68.7	66.0	70.6	77.0	72.0	67.3	81.2	70.3	73.0	67.3	72.3	71.8	76.9	64.4	87.0		75.0
	減少	23.5	23.5	22.0	21.6	4.2	18.0	13.5	6.3	10.6	13.5	11.5	12.8	13.0	9.6	8.9	6.5		11.4
	D・I	-13.7	-15.7	-10.0	-13.8	14.6	-8.0	5.7	6.2	8.5	0.0	9.7	2.1	2.2	3.9	17.8	0.0		2.2
	修正値	-12.3	-17.9	-5.8	-12.1	5.3	-1.2	1.6	-0.9	8.8	-4.9	15.5	1.9	-3.5	10.2	11.4	-5.2	14.9	-2.9
	傾向値	-12.6		-10.5		-7.3		-2.8		1.9		7.2		8.1		8.0			
収益	増加	9.8	7.8	10.0	5.9	16.7	10.0	13.5	10.4	17.0	5.8	17.3	10.6	13.0	11.5	22.2	6.5		11.4
	変らず	60.8	58.9	66.0	68.6	77.0	66.0	73.0	81.3	68.1	78.8	71.2	70.3	69.6	78.9	62.2	80.5		72.7
	減少	29.4	33.3	24.0	25.5	6.3	24.0	13.5	8.3	14.9	15.4	11.5	19.1	17.4	9.6	15.6	13.0		15.9
	D・I	-19.6	-25.5	-14.0	-19.6	10.4	-14.0	0.0	2.1	2.1	-9.6	5.8	-8.5	-4.4	1.9	6.6	-6.5		-4.5
	修正値	-18.4	-28.0	-12.6	-19.9	3.5	-8.8	-3.4	-2.5	2.8	-13.2	9.8	-8.3	-8.4	6.5	2.9	-11.0	11.3	-7.9
	傾向値	-22.6		-20.1		-15.0		-8.5		-3.1		2.1		2.7		1.7			
価格動向	料金価格	11.7	11.8	8.0	7.9	10.4	14.0	19.3	12.5	21.3	21.2	17.3	17.0	19.6	7.7	22.2	10.9		11.3
	修正値	10.8	9.6	12.4	7.6	7.9	15.7	13.4	9.1	18.7	16.5	22.4	16.7	17.6	10.7	17.0	8.8	-0.6	7.5
	傾向値	11.8		12.3		11.9		11.9		13.6		15.9		18.2		19.7			
	材料価格	31.4	41.2	30.0	33.4	33.3	30.0	48.1	29.2	43.5	40.4	34.6	39.1	36.9	28.9	40.0	32.6		27.2
	修正値	29.3	38.4	32.5	30.5	31.1	32.0	41.6	28.0	39.7	36.0	39.0	34.3	36.1	32.6	34.7	32.3	-1.4	24.2
	傾向値	40.5		38.1		35.5		35.1		37.2		39.3		40.3		39.8			
在庫・資金繰り	資金繰り	-23.6	-11.8	-8.0	-21.6	0.0	-12.0	-11.8	-2.1	-2.1	-5.7	-5.8	-4.2	-4.4	-3.8	-4.4	-6.5		-6.8
	修正値	-20.3	-15.9	-6.2	-17.9	-3.0	-8.9	-15.4	-5.7	-0.2	-10.7	-4.3	-1.7	-7.2	-0.7	-6.7	-9.7	0.5	-11.0
前年同期比	売上額	-13.8		-4.0		18.7		7.7		8.5		7.7		10.8		20.0			
	収益	-25.5		-18.0		4.2		-5.8		-4.3		0.0		-4.4		0.0			
雇用	残業時間	-4.0	-2.0	-10.0	-1.9	-10.4	-8.0	-11.6	-2.0	-2.1	-5.8	-7.7	-10.6	-10.9	-7.8	-6.7	-11.4		-7.0
	人手	-17.6	-24.0	-18.0	-17.6	-18.7	-20.0	-19.3	-20.8	-19.2	-19.3	-26.9	-17.0	-20.0	-23.5	-22.7	-21.0		-23.8
借入金	借入をした/借入の予定あり(%)	13.7	12.2	14.0	12.0	8.3	12.0	19.2	8.3	4.3	13.5	13.5	8.5	19.6	13.7	17.8	8.7		11.4
	借入しない/借入の予定なし(%)	86.3	87.8	86.0	88.0	91.7	88.0	80.8	91.7	95.7	86.5	86.5	91.5	80.4	86.3	82.2	91.3		88.6
	借入難易度	-9.5		-2.5		-2.8		0.0		0.0		5.0		2.7		5.7			
有効回答事業所数		51		50		49		52		47		52		46		45			

サービス業

転記表 No.2

2024年10月～12月期

注:各項目の右側は、前期調査における予想(予定)値です。

項 目	調査期		2023年		2023年		2023年		2023年		2024年		2024年		2024年		2024年		対 前期比	2025年 1～3月 期
	1月～3月期	4月～6月期	4月～6月期	7月～9月期	7月～9月期	10月～12月期	10月～12月期	1月～3月期	4月～6月期	4月～6月期	7月～9月期	7月～9月期	10月～12月期	10月～12月期						
設備投資動向(%)	現在の設備	-10.0	-8.0	-8.0	-8.0	-2.1	-14.0	-9.6	-2.1	-10.7	-7.8	-10.0	-10.8	0.0	-14.0	-6.8	-4.5		-4.7	
	実施した・予定あり	16.3	17.4	10.2	14.9	25.5	18.4	26.5	23.9	24.4	24.5	26.0	22.2	31.1	26.0	25.0	25.6		19.0	
	事業用土地・建物	12.5	12.5	20.0	28.6	16.7	11.1	7.7	9.1	-	-	23.1	-	14.3	7.7	18.2	-		12.5	
	機械・設備の新・増設	50.0	37.5	40.0	71.4	58.3	55.6	46.2	63.6	36.4	75.0	38.5	30.0	35.7	61.5	36.4	45.5		37.5	
	機械・設備の更改	25.0	12.5	60.0	28.6	25.0	33.3	38.5	27.3	54.5	25.0	46.2	50.0	42.9	30.8	27.3	45.5		25.0	
	事務機器	37.5	25.0	60.0	14.3	33.3	44.4	38.5	36.4	36.4	25.0	38.5	40.0	35.7	30.8	27.3	36.4		25.0	
	車両	12.5	37.5	40.0	28.6	41.7	44.4	53.8	45.5	45.5	50.0	38.5	50.0	42.9	38.5	36.4	54.5		50.0	
	その他	-	-	-	-	-	-	-	-	9.1	-	-	20.0	-	7.7	-	-		-	
	実施しない・予定なし	83.7	82.6	89.8	85.1	74.5	81.6	73.5	76.1	75.6	75.5	74.0	77.8	68.9	74.0	75.0	74.4		81.0	
経営上の問題点(%)	売上の停滞・減少	54.9		44.0		38.8		40.4		31.9		34.6		28.3		20.0				
	人手不足	21.6		24.0		20.4		25.0		23.4		28.8		23.9		20.0				
	同業者間の競争の激化	27.5		34.0		30.6		25.0		23.4		23.1		21.7		8.9				
	大企業との競争の激化	7.8		6.0		6.1		5.8		4.3		7.7		4.3		4.4				
	合理化の不足	-		2.0		4.1		5.8		2.1		-		2.2		2.2				
	利幅の縮小	19.6		20.0		16.3		17.3		21.3		13.5		21.7		15.6				
	取扱事務の陳腐化	-		-		-		-		-		-		-		-				
	材料価格の上昇	29.4		22.0		22.4		38.5		34.0		26.9		30.4		33.3				
	料金の値下げ要請	2.0		4.0		-		1.9		4.3		1.9		2.2		-				
	人件費の増加	5.9		8.0		14.3		9.6		10.6		13.5		17.4		4.4				
	人件費以外の経費の増加	5.9		4.0		2.0		3.8		4.3		1.9		4.3		4.4				
	技術力の不足	-		2.0		2.0		1.9		-		3.8		-		-				
	取引先の減少	7.8		4.0		2.0		5.8		4.3		3.8		2.2		-				
	商圏人口の減少	2.0		2.0		2.0		3.8		4.3		1.9		4.3		2.2				
	地価の高騰	2.0		-		-		-		-		-		-		-				
	駐車場の確保難	2.0		2.0		2.0		1.9		2.1		5.8		2.2		2.2				
	店舗・設備の狭小・老朽化	5.9		-		-		-		-		5.8		2.2		4.4				
	代金回収の悪化	-		-		-		3.8		2.1		-		-		-				
	天候の不順	3.9		2.0		2.0		1.9		-		-		-		-				
	地場産業の衰退	-		-		-		-		2.1		-		-		-				
	大手企業・工場の縮小・撤退	-		-		-		-		-		-		-		-				
	その他	2.0		4.0		4.1		1.9		4.3		-		2.2		4.4				
	問題なし	9.8		10.0		10.2		7.7		10.6		13.5		13.0		35.6				
重点経営施策(%)	販路を広げる	29.4		28.0		24.5		42.3		31.9		32.7		39.1		28.9				
	経費を節減する	45.1		48.0		44.9		42.3		36.2		34.6		30.4		26.7				
	宣伝・広告を強化する	27.5		24.0		24.5		23.1		25.5		23.1		21.7		15.6				
	新しい事業を始める	2.0		-		2.0		5.8		2.1		5.8		4.3		2.2				
	店舗・設備を改装する	3.9		-		-		-		2.1		-		-		2.2				
	提携先を見つける	5.9		6.0		10.2		9.6		8.5		5.8		6.5		6.7				
	技術力を強化する	17.6		12.0		12.2		9.6		10.6		11.5		10.9		6.7				
	機械化を推進する	2.0		2.0		4.1		1.9		2.1		1.9		2.2		2.2				
	人材を確保する	13.7		20.0		24.5		23.1		21.3		25.0		21.7		20.0				
	パート化を図る	-		-		-		-		-		1.9		-		2.2				
	教育訓練を強化する	9.8		16.0		10.2		9.6		10.6		13.5		4.3		4.4				
	労働条件を改善する	7.8		4.0		6.1		15.4		10.6		9.6		10.9		4.4				
	不動産の有効活用を図る	2.0		4.0		2.0		3.8		2.1		-		-		2.2				
	その他	-		-		-		-		-		-		-		-				
特になし	15.7		18.0		16.3		7.7		14.9		11.5		17.4		33.3					
有効回答事業所数	51		50		49		52		47		52		46		45					

建設業

転記表 No.1

2024年10月～12月期

注:各項目の右側は、前期調査における予想(予定)値です。

項目	調査期	2023年		2023年		2023年		2023年		2024年		2024年		2024年		2024年		対前期比	2025年1～3月期
		1月～3月期		4月～6月期		7月～9月期		10月～12月期		1月～3月期		4月～6月期		7月～9月期		10月～12月期			
業況	良い	13.6	14.3	12.2	9.1	18.6	17.4	23.4	9.8	20.9	14.9	16.3	11.9	21.7	12.5	24.4	16.3		17.8
	普通	50.0	59.2	61.3	61.4	58.1	58.7	53.2	70.7	60.5	63.8	58.1	66.7	60.9	72.5	55.6	62.8		71.1
	悪い	36.4	26.5	26.5	29.5	23.3	23.9	23.4	19.5	18.6	21.3	25.6	21.4	17.4	15.0	20.0	20.9		11.1
	D・I	-22.8	-12.2	-14.3	-20.4	-4.7	-6.5	0.0	-9.7	2.3	-6.4	-9.3	-9.5	4.3	-2.5	4.4	-4.6		6.7
	修正値	-21.2	-13.7	-5.9	-17.6	-8.0	-1.9	-3.0	-8.0	4.0	-9.2	1.2	-7.7	0.2	0.9	-1.7	-3.9	-1.9	0.7
	傾向値	-24.6		-22.0		-16.6		-12.2		-7.3		-3.6		-1.8		-0.1			
売上額	増加	18.2	12.2	22.0	6.8	23.3	14.3	19.1	7.0	18.6	17.0	23.3	16.3	23.9	19.0	20.0	17.4		17.8
	変らず	40.9	59.2	52.0	56.8	51.1	57.1	57.5	72.1	55.8	61.7	53.4	65.1	58.7	66.7	60.0	60.9		68.9
	減少	40.9	28.6	26.0	36.4	25.6	28.6	23.4	20.9	25.6	21.3	23.3	18.6	17.4	14.3	20.0	21.7		13.3
	D・I	-22.7	-16.4	-4.0	-29.6	-2.3	-14.3	-4.3	-13.9	-7.0	-4.3	0.0	-2.3	6.5	4.7	0.0	-4.3		4.5
	修正値	-19.6	-18.6	8.0	-24.7	-3.2	-8.6	-10.0	-12.0	-3.8	-10.6	10.6	-1.7	3.6	8.7	-6.3	-3.3	-9.9	-2.7
	傾向値	-23.1		-19.3		-13.1		-9.6		-6.4		-3.9		-2.3		-0.7			
受注残	増加	20.5	6.1	16.0	9.1	25.6	14.3	14.9	14.0	14.0	17.0	20.9	18.6	21.7	16.7	17.8	15.2		17.8
	変らず	45.4	61.2	58.0	59.1	60.4	61.2	66.0	69.7	67.4	63.9	55.8	67.4	65.3	69.0	66.6	69.6		66.6
	減少	34.1	32.7	26.0	31.8	14.0	24.5	19.1	16.3	18.6	19.1	23.3	14.0	13.0	14.3	15.6	15.2		15.6
	D・I	-13.6	-26.6	-10.0	-22.7	11.6	-10.2	-4.2	-2.3	-4.6	-2.1	-2.4	4.6	8.7	2.4	2.2	0.0		2.2
	修正値	-13.8	-27.5	1.9	-19.8	9.2	-3.8	-8.1	-3.4	-4.4	-5.4	11.0	2.5	2.2	8.6	-2.4	-2.8	-4.6	-1.4
	傾向値	-25.0		-19.7		-12.1		-6.3		-2.9		-0.9		-0.3		0.2			
施工高	増加	18.2	10.2	20.0	13.6	32.6	14.3	21.7	14.0	23.3	19.6	20.9	23.3	19.6	19.0	20.0	15.2		20.0
	変らず	50.0	61.2	52.0	56.9	53.4	57.1	58.7	69.7	62.7	63.0	60.5	60.4	63.0	66.7	62.2	67.4		68.9
	減少	31.8	28.6	28.0	29.5	14.0	28.6	19.6	16.3	14.0	17.4	18.6	16.3	17.4	14.3	17.8	17.4		11.1
	D・I	-13.6	-18.4	-8.0	-15.9	18.6	-14.3	2.1	-2.3	9.3	2.2	2.3	7.0	2.2	4.7	2.2	-2.2		8.9
	修正値	-12.0	-20.2	5.3	-12.0	13.2	-8.1	-4.0	-2.8	9.4	-2.9	18.7	5.3	-2.7	11.6	-3.2	-3.3	-0.5	2.6
	傾向値	-18.2		-15.7		-8.8		-2.5		2.6		6.8		6.0		4.0			
収益	増加	9.1	2.0	10.0	2.3	18.6	12.2	10.6	4.7	14.0	12.8	16.3	7.0	17.4	9.5	17.8	17.4		13.3
	変らず	45.4	65.3	58.0	56.8	48.8	55.1	55.4	65.1	62.7	63.8	51.1	67.4	58.7	66.7	62.2	60.9		75.6
	減少	45.5	32.7	32.0	40.9	32.6	32.7	34.0	30.2	23.3	23.4	32.6	25.6	23.9	23.8	20.0	21.7		11.1
	D・I	-36.4	-30.7	-22.0	-38.6	-14.0	-20.5	-23.4	-25.5	-9.3	-10.6	-16.3	-18.6	-6.5	-14.3	-2.2	-4.3		2.2
	修正値	-32.0	-30.8	-13.9	-33.8	-14.8	-17.5	-25.7	-23.7	-6.2	-14.2	-6.2	-15.2	-11.0	-11.6	-6.8	-5.5	4.2	-3.9
	傾向値	-31.5		-29.1		-24.9		-23.6		-20.6		-16.5		-14.8		-11.2			
価格動向	請負価格	-4.5	2.0	4.0	-4.6	16.3	6.3	8.7	9.3	11.6	6.5	14.3	11.6	19.6	15.0	6.7	6.5		6.7
	〃修正値	-5.5	0.7	8.8	-5.3	10.6	8.5	8.1	7.8	9.5	4.8	18.8	8.8	13.0	17.2	7.7	6.0	-5.3	5.5
	〃傾向値	-2.5		0.2		3.0		4.8		8.1		11.4		13.1		13.3			
	材料価格	71.4	60.3	62.5	64.2	66.7	51.1	69.5	57.1	61.9	60.8	61.9	57.1	45.7	53.7	48.9	47.8		44.5
	〃修正値	65.8	55.0	62.0	60.0	65.9	51.6	63.6	55.1	58.9	55.4	62.4	54.0	47.8	55.1	44.0	47.4	-3.8	41.1
	〃傾向値	65.8		66.4		66.7		67.2		66.3		65.1		62.4		57.2			
在庫・資金繰り	在庫数量	-7.4	-6.4	-4.1	-7.4	-11.9	-4.2	-8.9	-11.9	-2.4	-8.9	-4.7	0.0	4.3	-9.8	2.3	2.2		0.0
	〃修正値	-6.0	-6.9	-2.7	-7.1	-12.3	-3.7	-8.9	-10.8	-2.0	-9.1	-3.5	-0.9	2.0	-8.4	1.6	1.7	-0.4	-1.0
	資金繰り	-29.6	-12.2	-12.0	-27.3	-11.6	-10.2	-10.6	-7.0	-7.0	-10.6	-14.0	-4.6	6.5	-14.3	-6.7	-4.4		-6.7
	〃修正値	-26.4	-14.3	-11.0	-24.4	-10.7	-9.9	-13.9	-6.3	-3.7	-13.0	-11.5	-2.4	4.3	-13.1	-9.3	-4.9	-13.6	-8.5
前年同期比	売上額	-25.0		-10.0		2.3		4.3		14.0		7.0		2.1		8.9			
	収益	-34.1		-34.0		-20.9		-10.6		-4.6		-2.4		-4.3		0.0			
雇用	残業時間	-18.2	-8.2	-8.2	-15.9	4.6	-8.3	8.5	-2.4	-2.3	0.0	-18.6	-7.1	-6.5	-16.3	-11.2	-2.2		-8.9
	人手	-29.5	-32.6	-28.0	-27.2	-27.9	-36.8	-36.2	-26.2	-34.9	-42.6	-39.5	-28.6	-28.3	-41.9	-24.5	-28.3		-20.0
借入金	借入をした/借入の予定あり(%)	20.5	10.2	30.0	15.9	18.6	4.1	19.1	9.3	23.3	6.4	23.8	7.1	13.0	11.9	22.2	17.4		15.6
	借入しな/借入の予定なし(%)	79.5	89.8	70.0	84.1	81.4	95.9	80.9	90.7	76.7	93.6	76.2	92.9	87.0	88.1	77.8	82.6		84.4
	借入難易度	-20.0		-9.1		-18.9		-11.6		-14.2		-16.2		-17.5		-7.9			
有効回答事業所数		45		50		43		47		43		43		47		45			

建設業

転記表 No.2

2024年10月～12月期

注：各項目の右側は、前期調査における予想(予定)値です。

項目	調査期	2023年		2023年		2023年		2023年		2024年		2024年		2024年		2024年		対 前期比	2025年 1～3月 期
		1月～3月期	4月～6月期	4月～6月期	7月～9月期	7月～9月期	10月～12月期	10月～12月期	1月～3月期	4月～6月期	4月～6月期	7月～9月期	7月～9月期	10月～12月期	10月～12月期				
設備投資動向(%)	現在の設備	-9.1	-6.4	-6.2	-7.0	-11.9	-8.3	-12.8	-9.5	-4.7	-10.6	-4.7	-7.1	2.1	-7.1	-2.3	0.0		0.0
	実施した・予定あり	31.8	26.5	25.0	20.9	23.8	13.3	25.5	26.2	25.6	25.5	31.0	26.2	28.3	29.3	31.1	32.6		28.9
	事業用土地・建物	14.3	15.4	25.0	11.1	20.0	33.3	25.0	18.2	27.3	8.3	30.8	18.2	30.8	25.0	21.4	26.7		38.5
	機械・設備の新・増設	50.0	53.8	33.3	33.3	30.0	33.3	33.3	36.4	45.5	50.0	46.2	36.4	38.5	50.0	42.9	40.0		38.5
	機械・設備の更改	28.6	30.8	33.3	44.4	30.0	33.3	25.0	27.3	27.3	25.0	38.5	27.3	53.8	33.3	14.3	33.3		30.8
	事務機器	-	30.8	50.0	-	20.0	50.0	25.0	18.2	27.3	33.3	15.4	27.3	15.4	16.7	21.4	20.0		7.7
	車両	64.3	46.2	41.7	55.6	50.0	66.7	58.3	54.5	54.5	58.3	30.8	36.4	38.5	33.3	50.0	33.3		53.8
	その他	-	-	-	-	-	-	-	-	-	-	-	-	-	-	-	-		-
	実施しない・予定なし	68.2	73.5	75.0	79.1	76.2	86.7	74.5	73.8	74.4	74.5	69.0	73.8	71.7	70.7	68.9	67.4		71.1
	経営上の問題点(%)	売上の停滞・減少	35.6		32.0		25.6		29.8		20.9		30.2		27.7		26.7		
人手不足		28.9		42.0		41.9		38.3		44.2		44.2		25.5		37.8			
大手企業との競争の激化		4.4		8.0		4.7		6.4		7.0		4.7		6.4		4.4			
同業者間の競争の激化		17.8		24.0		23.3		31.9		27.9		25.6		21.3		17.8			
親企業による選別の強化		-		2.0		-		2.1		7.0		-		-		2.2			
合理化の不足		-		2.0		-		2.1		2.3		-		4.3		2.2			
利幅の縮小		17.8		14.0		18.6		19.1		20.9		20.9		19.1		20.0			
材料価格の上昇		60.0		54.0		58.1		61.7		46.5		55.8		44.7		42.2			
下請の確保難		15.6		12.0		11.6		17.0		11.6		11.6		17.0		15.6			
駐車場・資材置場の確保難		-		-		-		-		-		2.3		2.1		2.2			
人件費の増加		15.6		10.0		14.0		14.9		9.3		7.0		12.8		11.1			
人件費以外の経費の増加		2.2		8.0		4.7		4.3		4.7		2.3		4.3		2.2			
技術力の不足		4.4		4.0		-		-		2.3		2.3		4.3		8.9			
代金回収の悪化		-		-		-		-		-		2.3		2.1		-			
天候の不順		-		-		2.3		-		2.3		2.3		2.1		4.4			
地場産業の衰退		-		-		-		-		-		-		-		2.2			
大手企業・工場の縮小・撤退		-		2.0		-		2.1		2.3		-		-		-			
その他		-		-		-		-		2.3		-		-		2.2			
問題なし		2.2		4.0		7.0		-		9.3		4.7		12.8		13.3			
重点経営施策(%)		販路を広げる	28.9		24.0		18.6		36.2		41.9		46.5		40.4		40.0		
	経費を節減する	57.8		46.0		53.5		42.6		53.5		53.5		40.4		46.7			
	情報力を強化する	15.6		22.0		20.9		21.3		32.6		20.9		31.9		20.0			
	新しい工法を導入する	8.9		8.0		7.0		6.4		7.0		2.3		6.4		6.7			
	新しい事業を始める	-		2.0		-		2.1		-		-		2.1		-			
	技術力を高める	26.7		24.0		34.9		31.9		32.6		30.2		27.7		35.6			
	人材を確保する	31.1		34.0		27.9		34.0		37.2		39.5		31.9		37.8			
	パート化を図る	2.2		-		-		2.1		-		-		-		-			
	教育訓練を強化する	6.7		10.0		7.0		8.5		-		-		8.5		4.4			
	労働条件を改善する	4.4		10.0		7.0		14.9		4.7		11.6		6.4		4.4			
	不動産の有効活用を図る	2.2		6.0		7.0		4.3		2.3		4.7		2.1		4.4			
	その他	4.4		-		-		-		-		-		-		-			
	特になし	4.4		10.0		9.3		8.5		9.3		7.0		10.6		15.6			
有効回答事業所数	45		50		43		47		43		43		47		45				

不動産業

転記表 No.1

2024年10月～12月期

注:各項目の右側は、前期調査における予想(予定)値です。

項目	調査期	2023年		2023年		2023年		2023年		2024年		2024年		2024年		2024年		対 前期比	2025年 1～3月 期
		1月～3月期		4月～6月期		7月～9月期		10月～12月期		1月～3月期		4月～6月期		7月～9月期		10月～12月期			
業 況	良	8.7	-	-	8.7	-	4.3	13.6	5.3	14.3	4.5	17.4	9.5	21.7	13.6	9.1	13.0		13.6
	普	60.9	81.0	82.6	65.2	90.0	74.0	77.3	73.6	66.7	81.9	69.6	85.7	69.6	77.3	81.8	78.3		77.3
	悪	30.4	19.0	17.4	26.1	10.0	21.7	9.1	21.1	19.0	13.6	13.0	4.8	8.7	9.1	9.1	8.7		9.1
	D・I	-21.7	-19.0	-17.4	-17.4	-10.0	-17.4	4.5	-15.8	-4.7	-9.1	4.4	4.7	13.0	4.5	0.0	4.3		4.5
	修正値	-21.1	-21.2	-14.8	-14.9	-10.9	-11.4	5.3	-15.5	-3.2	-12.8	6.4	2.5	8.9	9.7	0.5	2.4	-8.4	2.9
	傾向値	-16.9		-18.0		-18.5		-14.6		-9.0		-4.2		1.4		3.7			
売 上 額	増	17.4	4.5	-	4.3	5.0	4.3	13.6	5.0	14.3	4.5	17.4	19.0	17.4	8.7	18.2	17.4		22.7
	変	43.5	72.8	73.9	65.3	75.0	65.3	72.8	70.0	66.7	63.7	73.9	66.7	69.6	82.6	68.2	65.2		68.2
	減	39.1	22.7	26.1	30.4	20.0	30.4	13.6	25.0	19.0	31.8	8.7	14.3	13.0	8.7	13.6	17.4		9.1
	D・I	-21.7	-18.2	-26.1	-26.1	-15.0	-26.1	0.0	-20.0	-4.7	-27.3	8.7	4.7	4.4	0.0	4.6	0.0		13.6
	修正値	-20.3	-17.7	-23.7	-25.3	-14.6	-23.8	0.7	-15.5	-2.4	-27.4	6.9	-0.8	3.7	-1.3	3.0	5.4	-0.7	12.1
	傾向値	-8.8		-12.8		-15.6		-15.7		-13.6		-7.1		-0.3		2.7			
収 益	増	8.7	4.5	4.3	-	5.0	8.7	18.2	5.0	14.3	9.1	13.0	19.0	8.7	8.7	4.5	4.3		9.1
	変	60.9	68.2	69.6	69.6	65.0	65.2	68.2	70.0	61.9	63.6	74.0	66.7	69.6	73.9	81.9	74.0		81.8
	減	30.4	27.3	26.1	30.4	30.0	26.1	13.6	25.0	23.8	27.3	13.0	14.3	21.7	17.4	13.6	21.7		9.1
	D・I	-21.7	-22.8	-21.8	-30.4	-25.0	-17.4	4.6	-20.0	-9.5	-18.2	0.0	4.7	-13.0	-8.7	-9.1	-17.4		0.0
	修正値	-19.4	-23.6	-19.0	-29.4	-26.0	-14.1	4.8	-15.7	-4.7	-20.4	0.5	-0.2	-13.1	-6.7	-10.2	-10.8	2.9	-3.3
	傾向値	-11.8		-13.8		-18.0		-18.3		-14.5		-10.2		-6.0		-6.2			
格 格 動 向	販	8.7	-4.5	13.7	0.0	15.0	13.7	9.1	15.0	14.3	4.5	26.1	9.5	17.4	26.1	13.7	13.1		13.7
	修正値	2.5	-6.5	14.5	-6.6	23.8	17.6	7.5	22.6	9.3	1.4	24.0	3.5	24.6	25.3	12.1	18.8	-12.5	10.5
	傾向値	13.3		8.8		10.3		12.2		12.3		14.6		16.4		17.3			
	仕	47.5	30.0	33.4	38.1	21.0	33.4	25.0	15.8	26.3	25.0	38.1	26.3	31.8	28.6	35.0	31.8		35.0
	修正値	40.2	24.5	36.3	34.5	29.0	33.9	23.2	23.1	20.1	20.8	37.3	21.9	38.4	28.1	32.0	37.7	-6.4	29.6
	傾向値	39.1		37.3		35.5		33.6		29.1		27.0		29.0		31.6			
在 庫 ・ 資 金 繰 り	在	-4.5	-4.7	9.1	-9.1	-5.2	4.5	-4.7	-5.2	5.0	-14.2	4.6	0.0	0.0	4.6	9.5	4.6		9.5
	修正値	-3.3	-1.9	3.2	-8.4	-5.0	2.5	-2.2	-7.5	7.5	-10.2	-1.3	0.9	0.6	0.8	11.2	2.0	10.6	11.5
	資	-13.0	13.7	-13.1	-21.8	-10.0	-21.7	-4.5	-5.0	-9.5	-13.6	-13.1	-9.5	-13.0	-13.1	-4.5	-8.7		-4.5
修正値	-10.6	13.9	-8.4	-20.8	-10.4	-17.1	-6.6	-5.1	-6.8	-13.5	-7.9	-7.5	-12.2	-8.1	-8.2	-9.7	4.0	-6.6	
前 年 同 期 比	売	-30.5		-13.0		-20.0		0.0		-9.5		-8.7		4.4		4.5			
	収	-34.8		-21.8		-30.0		4.5		-9.5		-17.4		-13.1		-4.5			
雇 用	残	-13.0	-4.5	4.3	-13.0	0.0	0.0	0.0	0.0	-4.8	0.0	0.0	0.0	0.0	0.0	4.5	0.0		4.5
	人	-4.4	-4.5	-8.7	-4.4	-10.0	-4.3	-4.5	-10.5	0.0	-4.5	-4.3	0.0	-8.7	-8.7	-9.1	-8.7		-9.1
借 入 金	借	17.4	19.0	21.7	22.7	20.0	36.4	22.7	22.2	33.3	19.0	36.4	25.0	22.7	42.9	23.8	14.3		23.8
	借	82.6	81.0	78.3	77.3	80.0	63.6	77.3	77.8	66.7	81.0	63.6	75.0	77.3	57.1	76.2	85.7		76.2
	借	-16.6		-11.1		-5.8		-11.1		-5.3		-4.7		-9.1		-5.0			
有効回答事業所数		23		23		20		22		21		23		23		22			

江戸川区 産業経済部 経営支援課 調査計画係

TEL:03-5662-9014 (直通)

表紙の写真：古川親水公園

出典：江戸川画像文庫 (<https://photo.city.edogawa.tokyo.jp/pages/home.php>) より