

広報

えどがわ

E D O G A W A

2020年

11 / 1 号

no.1966

特集

する!

見る!

支える!

パラスポーツ



12月から
スタート!

東京パラリンピック 22競技 “できる” 宣言 主な “できる” 場所

※自転車はロードとトラックを1競技として数えています。

- ボッチャ**
② 総合体育館 ⑦ スポーツセンター
- アーチェリー**
② 総合体育館
- バドミントン**
② 総合体育館 ⑦ スポーツセンター
- カヌー**
⑩ 新左近川親水公園カヌー場
- 卓球**
② 総合体育館 ⑦ スポーツセンター
- 水泳**
② 総合体育館 ⑦ スポーツセンター
- ボート**
③ 旧中川
- 柔道**
② 総合体育館 ⑦ スポーツセンター
区内協力道場
- テコンドー**
② 総合体育館 ⑦ スポーツセンター
- 車いすラグビー**
② 総合体育館 ⑦ スポーツセンター
- 車いすバスケットボール**
② 総合体育館 ⑦ スポーツセンター
- 5人制サッカー**
⑤ スポーツランド
⑥ 水辺のスポーツガーデン
⑪ 臨海球技場



- 陸上競技**
⑧ 陸上競技場
- ゴールボール**
⑦ スポーツセンター
- シットイングバレーボール**
⑦ スポーツセンター
- 車いすフェンシング**
⑦ スポーツセンター
- 馬術**
④ 篠崎ポニーランド
※現在は小学生まで乗馬体験ができます。中学生以上は乗馬用の馬を育成中です。
- 車いすテニス**
⑤ スポーツランド
⑨ 西葛西テニスコート
- 射撃**
② 総合体育館

自転車
① 江戸川河川敷 (天端道路、緊急用河川敷道路) 区内協力スポーツクラブ(☆)
※⑫葛西臨海公園でも、駅前の東駐輪場のレンタルタンデム自転車を使って試乗ができます。

トライアスロン
区内協力スポーツクラブ(☆)
パワーリフティング
区内協力スポーツクラブ(☆)
☆区内協力スポーツクラブでは、各クラブのルールに沿ってトレーニングができます。

上記のほか、区民施設や学校施設などでできる競技もあります。詳しくは12月の事業開始以降に区HP(右QRコード)をご覧ください。お問い合わせください。
障害者スポーツ係 ☎ 5662-1523



する!
見る!
支える!

パラスポーツ

11月は江戸川区障害者スポーツ推進月間です。まだなじみのない方も多と思われるパラスポーツ(障害者スポーツ)の世界を、「する・見る・支える」という3つの観点からのぞいてみましょう。

する!

やりたいのにできない…

暑過ぎず寒過ぎず、スポーツをするのにもってこいの11月。区内にはスポーツのできる施設やウォーキングに適した緑道などが数多くあるため、手軽にスポーツを始めることができます。しかし、それはみんなに共通する当たり前のことなのでしょうか。

「練習がしたくても、その場所を探すのに苦労するんです」。そう話すのは区内在住の車いすラグビー選手である壁谷知茂さん。「今まで都内のさまざまなスポーツ施設に利用希望をしてきましたが、障害者への貸し出しの例がないからなどの理由で使えなかったことは数え切れないほどあります。そうなる場所の選択肢が限られてしまうので、3時間半もかけて練習場所にやってくる選手もいます」

健常者にとってスポーツをすることは、それほどハードルが高くないことかもしれません。しかし、障害のある方にとっては必ずしもそうではなく、制約を受けることがあるのです。

「やりたい」を「できる」に

壁谷さんのような声もあり、江戸川区では障害のある方が気軽にスポーツをできるように、教室事業を進めるなどさまざまな取り組みを行ってきました。そして新たに12月から「東京パラリンピック22競技 “できる” 宣言」を始めます。これは区内のスポーツ施設などを活用し、障害のある方が、東京2020パラリンピックの22競技にチャレンジできるようにするものです。

壁谷さんは「パラスポーツはみんな同じ土俵で戦うので障害が理由で差別されることはありません。もし障害によって悔しい思いをしている人がいるならば、パラスポーツに一度チャレンジしてほしいです。また違う世界が見えてくるかもしれないから」と同じ境遇の仲間たちにメッセージを送ります。



かべたに ともしげ
壁谷 知茂さん
江戸川区在住。AIGジャパン・ホールディングス(株)に所属し、クラブチーム・TOKYO SUNSのメンバーとして活躍する。歯学博士を取得した歯科医師でもある。

えどがわパラスポアンバサダー になろう



江戸川区では、「初級障がい者スポーツ指導員養成講習会」を受講した方をえどがわパラスポアンバサダーとして認定しています。

☎ 障害者スポーツ係 ☎ 5662-1523

● 初級障がい者スポーツ指導員養成講習会

【日時】12月6日回・13日回・20日回

9時～18時30分(全3回)

【場所】スポーツセンター

【対象】次の全てに該当する方

- ・ 区内在住の18歳以上(2年4月1日現在)
- ・ 障害者スポーツの振興・指導に意欲がある
- ・ 講習の全日程に参加できる
- ・ 資格取得後、区で行われる障害者スポーツ事業などに運営協力できる

【定員】40人(先着順)

【費用】資格認定料および申請料5500円、

資格登録料3800円

※次年度以降、毎年登録更新料(3800円)が必要。

【後援】日本障がい者スポーツ協会、

東京都障害者スポーツ協会

【申し込み】11月30日〆までに障害者スポーツ係へ

電話(上記☎)で

スポーツを始めたい人をサポートする スポーツコンシェルジュ



区内7カ所のスポーツ施設では、窓口「スポーツコンシェルジュ」を配置しているため、障害のある方をはじめ誰でもスポーツに関する相談をすることができます。スポーツコンシェルジュは区民の相談内容に応じて適切なスポーツ施設や教室などを紹介します。ぜひご利用ください。

【実施施設】総合体育館、スポーツランド、スポーツセンター、陸上競技場、区球場、臨海球技場、水辺のスポーツガーデン

江戸川区のパラスポーツ振興に協力していただいている区民の中に「えどがわパラスポアンバサダー」というボランティアがいます。彼らは、区内で行われているパラスポーツの教室やイベントで指導などを行っており、現在129人の方が登録されています。



えどがわパラスポアンバサダー
下村 浩子さん

スポーツを楽しむ心に 障害のあるなしは関係ない

そのひとりである下村浩子さんは「知的障害者を対象にしたバスケットボール教室をはじめ、さまざまな教室でお手伝いをしています。みんなの生き生きとした表情を見ると心からスポーツを楽しんでいるのが伝わってきます」と話します。

「仲間」として共に歩む
それが誰もがスポーツを
楽しめる環境への第一歩

下村さんはこうも話します。「私たちが大切にしているのは、教える側とか教わる側とか立場を分けるのではなく、みんなで一緒に楽しむということです。「参加者に教えてあげていただく」という上から目線では駄目です。子どもから高齢者までたくさんの参加者がいますが、いつも皆さんを仲間だと思って接しています」



区ではさまざまな形でパラスポーツ振興を行っています。区HP「障害者スポーツ」のページをぜひ一度ご覧ください。



さて、このように熱戦が繰り広げられると、思わず声が出てしまいがちですが、パラスポーツにはプレー中に声を上げてはいけない競技があるのをご存じでしょうか。ゴールボールや5人制サッカーなど視覚障害者の競技がそれに当たります。選手は音の出るボールを使うなど、目の代わりに耳からの

「パラスポーツは健常者のスポーツと比べて迫力や魅力が半減するのでは」と思い込んではいませんか。壁谷さんがプレーする車いすラグビーは、パラリンピック競技の中で唯一、車いす同士のおつき合いが許されておき、その激しさからかつては「マダーボール(殺人球技)」と呼ばれたこともあるほど迫力満点の競技です。また、リオパラリンピックでは、陸上男子1500mのT13(伴走者なし)で走る弱視のクラス)の上位4選手が、リオオリンピックの男子1500mの優勝タイムを上回る驚きの記録を出しています。

固定観念を覆す魅力



情報を頼りに試合を進めていくため、観客は音を立てずに心の中で応援しなければいけません。このように自分の中にあるパラスポーツへのイメージや観戦スタイルを、気持ちよく崩してくれるところも魅力的ではないでしょうか。

競技について知ることが 障害者への理解につながる

パラスポーツの中には、車いすラグビーや車いすバスケットボールのように、健常者スポーツと似ている競技もあれば、名前からはイメージすらできないパラスポーツ独自の競技もあります。そのひとつが「ボッチャ」です。これは重度の脳性まひや四肢に障害がある方のために、欧州で考案された競技です。近年では障害の有無や性別、年齢に関係なく、誰でも楽しめるスポーツとして注目されています。

このほか、障害の程度によってクラスが分けられていたり、道具の使用が認められていたり、パラスポーツは奥深いものがあり、観戦前にその競技の成り立ちやルールについて知っておくのもいいかもしれません。そうすることで障害を理解することにもつながります。



ボッチャってどんな競技?

ジャックボールという白い球を的にして、それにどれだけ多くの球を近づけられるかを競う競技です。

試合の流れ

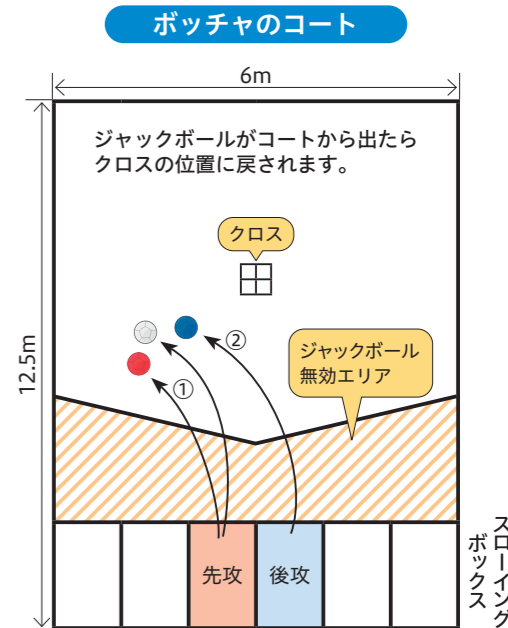
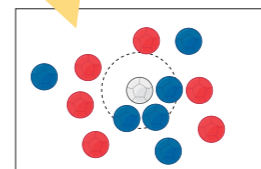
第1エンドは、先攻が赤球、後攻が青球を6個ずつ使用する
※第2エンド以降、偶数エンドは青球、奇数エンドは赤球が先攻。

- ① 先攻が最初にジャックボールを投げ、続いて赤球を1個投げる
 - ② 後攻が青球を1個投げる
 - ③ ①②の結果、投げた球がジャックボールから遠い方が投球を行う
 - ④ 以降、ジャックボールから遠い方が投球を行い、どちらかの持ち玉がなくなったら、残っている方が残りの持ち球を全て投げる
 - ⑤ 両者とも6球ずつ投げ終わったらそのエンドは終了。得点を計算する
- ※①～⑤の流れを1エンドとし、個人戦・ペア戦は4エンド、チーム戦は6エンド行う。

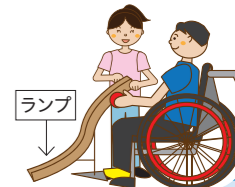
得点の計算方法

- ① 1つのエンド終了時、ジャックボールに最も近い方が勝ち
- ② 負けた方の球の中でジャックボールに最も近い球を見つける
- ③ 勝った方の球で②よりジャックボールまでの距離が短い球の数が点数となる

この場合、青が勝ち!
青が赤より3個ジャックボールに近いので3点獲得



- 対戦人数によって決められた「スローイングボックス」から投球します。
- 重度の障害があっても、試合をサポートするアシスタントが付いたり、「ランプ」と呼ばれる滑り台のような道具を使ったりして競技に参加することができます。



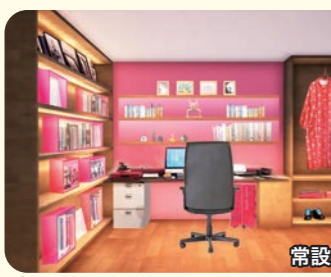
扉を開けると広がる
角野さんの世界



角野さんのテーマカラーのいちご色で作られた、魔法の宅急便の舞台・コリココ街。このコリココの街は、ここでしか見られない不思議な街並みです。



角野さんの全作品が読めるライブラリー。座ったり寝転んだりしながら、作品を楽しむことができます。



角野さんのこれまでの歩みや創作の一端にも触れられる場。物語の生まれた場所を再現した、もうひとつのアトリエです。



展望の丘

エントランス

ポニーランド

ものがたりの丘

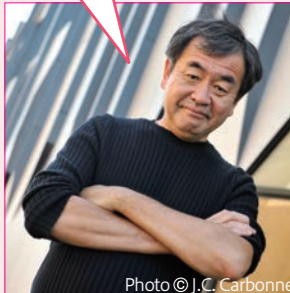
児童文学館完成予想図。なぎさ公園の豊かな緑を保全しつつ江戸川区ならではの自然と調和した色や形を取り入れています。

児童文学館開設準備担当係 ☎ 566212605

児童文学館の
基本設計まとまる
—— 角野さんの思い 形に ——

角野栄子さんの世界に登場する「おうち」のような小さな単位で建築を考えました。豊かな公園の自然を感じながら、五感で角野栄子さんの世界観に触れることができる開かれた環境を目指しました。

なぎさ公園のなだらかな丘に文学館。どんな姿を表すでしょう、ドキドキ！扉を開けたら、そこは…。もちろん、もちろん楽しい世界で、驚く発見もありますよ。一人ひとりの大切な思い出の場所になることを願っています。



設計パートナー・隈研吾さん



児童文学作家・角野栄子さん

合い、華やかなイメージを印象づけます。また、出入口部分は周囲とのつながりが感じられるように、見通しの良いガラス張りとなります。

四季折々の表情が楽しめる
江戸川区の新たな名所を目指して

前庭（ものがたりの丘）は、展望の丘とゆるやかに地形がつながるよう、整備を行い、展望の丘からポニーランドまでが一体となる空間づくりをします。また、一年中花を楽しめることができるように季節の花を植え、江戸川区の新たな名所づくりを目指します。児童文学館について、区HP（下QRコード）に詳しく掲載しています。



ものがたりの丘

「ものがたりの世界」
設計のコンセプトは

建築・造園・展示が物語のように一体的につながる「ものがたりの世界」を整備することが設計のコンセプト。室内で完結する閉じた箱を作るのではなく、子どもたちが自らの意志で角野さんの世界に触れてみたくなるよう、周囲の自然に開かれた能動的な環境となることを目指しています。

特徴的な屋根「フラワーroof」
花のように軽やかで、柔らかな陰影をつくる屋根は緑豊かな丘と響き



エントランス

子どもたち自身が心を動かして面白さを見つけ、感じて、想像力豊かな心を育めるような施設

令和5年7月になぎさ公園展望の丘に開館予定の（仮称）江戸川区角野栄子児童文学館について、設計パートナー（隈研吾建築都市設計事務所）を決定し、角野さんにご意見をいただきながら基本となる設計をまとめました。角野さんの作品の世界観をそのまま表現した施設を造ります。

どんな施設？

（仮称）江戸川区角野栄子児童文学館は、児童文学のノーベル賞ともいわれる国際アンデルセン賞の受賞者であり、江戸川区にゆかりのある角野栄子さんの世界観や、児童文学の素晴らしさを発信する施設です。

建設予定地

なぎさ公園 南葛西7-3-1

お知らせ

11月は児童虐待防止推進月間 体罰などによらない子育てを

区児童相談所はあとポート ☎5678-1810

令和2年度「児童虐待防止推進月間」標語 **いちほやく 189 知らせて守る こどもの未来**

親権者などは児童のしつけに際して、体罰を加えてはならないことが法定化され、2年4月に施行されました。子どもの権利が守られる、体罰などのない社会を実現していくためには、一人ひとりが意識を変えていくとともに、子育て中の保護者に対する支援も含めて社会全体で取り組んでいかなくてはなりません。

オレンジリボンには子どもへの虐待を防止するというメッセージが込められています

不自然な傷やあざがある

服や体がいつも汚れている

「もしかして虐待？」と思ったらすぐに電話を！

長時間外に出されて泣いている

※子どもの前での、激しい夫婦げんかや配偶者間の暴力も心理的虐待に当たります。

あなたの1本の電話で救われる子どもがいます

「勘違いかもしれない」「証拠がない」など、通報のためらうかもしれませんが、間違っても構いません。匿名での通報も可能です。

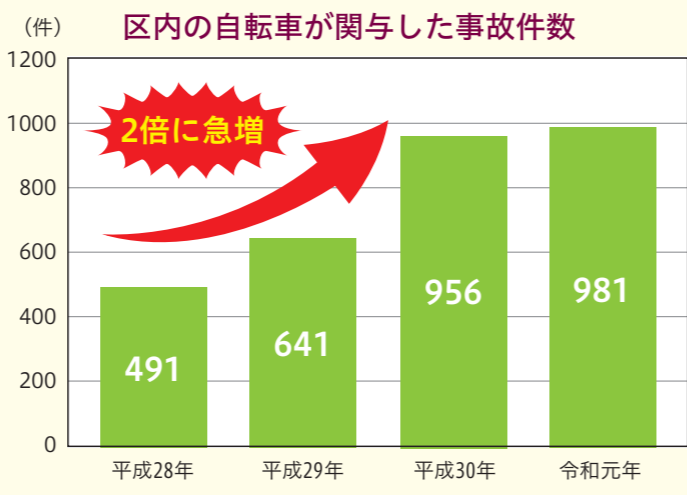
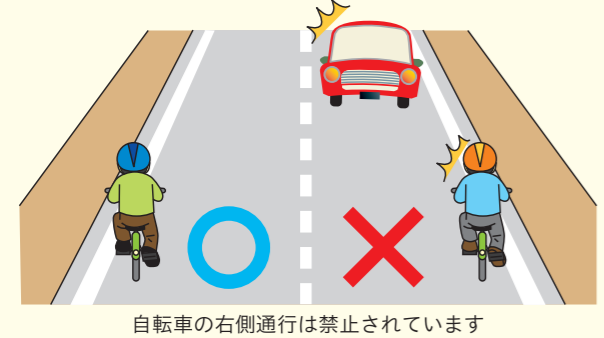
- 区児童相談所はあとポート ☎5678-1810
- 児童相談所虐待対応ダイヤル(24時間対応) ☎189

お知らせ

車道は左側通行～守りましょう！自転車の交通ルール～

交通安全推進係 ☎5662-1998

私たちの身近にあり、免許がなくても乗ることができる自転車。今、区内では自転車の事故件数が急増しています。いま一度交通ルールを確認し、歩行者などに配慮した優しい運転を心掛けていきましょう。



- 自転車に乗るときは「自転車安全利用五則」の徹底を
- ①車道は左側を通行（特に徹底を！）
 - ②自転車は車道が原則、歩道は例外
 - ③歩道は歩行者優先で、車道寄りを徐行
 - ④安全ルールを守る（飲酒運転・傘差し運転・二人乗り・並進の禁止、夜間はライトを点灯、交差点での信号順守と一時停止・安全確認、運転中の携帯電話の使用は違反）
 - ⑤子どもはヘルメットを着用

区のイベントや事業は新型コロナウイルス感染症対策の下で行います。人と接する場にお出掛けの際はご自身でも原則マスクを着用するなど感染症対策へのご協力をお願いします。掲載内容は変更になる場合がありますので、必ず電話や区HP(右QRコード)などで最新情報をご確認ください。



ニュース

えどがわ未来カンファレンス 初会合開催

地域共生担当係 ☎5662-0091

10月12日、区は共生社会の実現に向けた取り組みについて、区民や有識者の皆さんと自由に議論を交わす場として設置した「えどがわ未来カンファレンス」の初会合を開催しました。

この会議には学識経験者など17人の委員が出席し、さまざまなご意見をいただきました。

今後も会合を重ね、共生社会の実現に向けて議論を交わしていきます。詳しくはHP(右QRコード)をご覧ください。



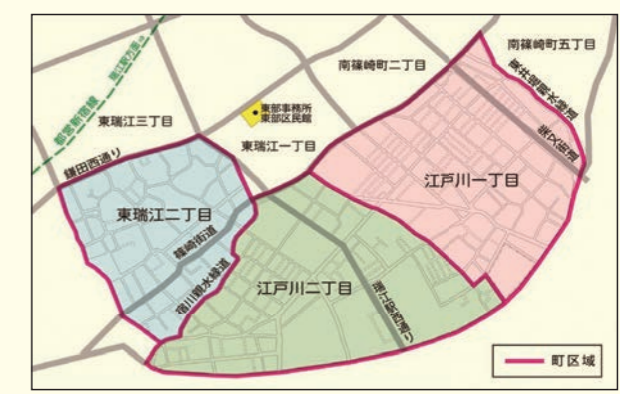
お知らせ

江戸川一丁目・江戸川二丁目・東瑞江二丁目 地域の住居表示実施による住所変更のお知らせ

住居表示係 ☎3679-1463

11月2日頃から、江戸川一丁目・江戸川二丁目・東瑞江二丁目の住所が住居表示実施により変わります。

住居表示新旧対照案内図は、区民課庶務係（区役所1階8番）および東部事務所庶務係で1部210円で販売するほか、区HP(右QRコード)でもご覧になれます。



お知らせ

暴力などの被害を受けたら、1人で悩まずにすぐ相談 11月12日～25日は「女性に対する暴力をなくす運動週間」

人権啓発係 ☎6638-8089

夫・パートナーからの暴力、ストーカー、性犯罪など、女性を巡るさまざまな問題の相談を受け付けています。

相談は下記へご連絡ください

- 【DVに関すること】
- 江戸川区配偶者暴力相談支援センター ☎5662-1526 = 9時～17時（土日祝・年末年始除く）
 - 江戸川区DV相談室 ☎6638-8537 = 9時～17時（土日祝・年末年始除く）
- ※面接相談（女性のみ）も予約制で実施しています。詳しくはお問い合わせください。
- DV相談プラス（24時間対応） ☎0120-279-889
- 上記電話のほか、メール（24時間対応）、チャット（12時～22時）でも相談を受け付けています。詳しくはHP(右QRコード)をご覧ください。
- 【女性の人権に関すること】
- 女性の人権ホットライン ☎0570-070-810 = 8時30分～17時15分（土日祝除く）
- ※11月12日～18日間の強化週間は、日～金 8時30分～19時、土 10時～17時で実施しています。
- 【性犯罪に関すること】
- 性犯罪・性暴力被害者のためのワンストップ支援センター（24時間対応） ☎#8891
 - 性暴力に関するSNS相談「Cure time」 = 3年1月30日までの日～金 16時～21時（年末年始を除く）
- ※詳しくはHP(右QRコード)をご覧ください。



◀「女性に対する暴力」に関心を持っていただくための、ポスターデザイン

DV・性犯罪防止「パープルリボン展」を行います

DV や犯罪被害者支援について説明したパネルやパープルリボンツリーなどを展示します。

【日時】11月2日～30日 8時30分～21時30分（2日目は13時から、30日目は13時まで）

【場所】グリーンパレス本館1階ロビー

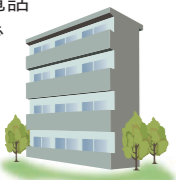
※11月25日 13時30分～15時30分にパープルリボングッズをプレゼントします。



催しもの

分譲マンション管理組合セミナー

耐震化促進係 ☎5662-6389
【日時】11月29日 ①10時～12時30分
【場所】船堀コミュニティ会館
【内容】講演会「水害時対策を考慮した管理規約等の提案」と公開相談会
【定員】25人（先着順）
【講師】石渡一郎（マンション管理士）
【申し込み】11月26日 ①17時までに耐震化促進係へ電話（上記①）で



若者きずな塾「企業研究・職種選び」

生活就労支援係 ☎5662-0976
自立・就職に向けて仲間と一緒にスキルアップを目指しませんか。
【日時】①通常回⇒11月10日 ①18時30分～20時30分、16日 ①13時～16時、21日 ①14時～17時
②新規の会⇒11月21日 ①13時～14時
【場所】船堀コミュニティ会館
【対象】16歳～おおむね35歳の方
※②は初めて参加される方が対象です。
【講師】狩野賢（キャリアコンサルタント）
【申し込み】申し込み不要

国民健康保険料の納め忘れはありませんか

区収納係 ☎5662-0795
区では11～12月の期間、国民健康保険料収納率向上の取り組みを行っています。
また、新型コロナウイルス感染症の影響で保険料の納付が困難な場合は、減免・猶予制度があります。詳しくはお問い合わせください。
※振り込め詐欺・還付金詐欺にご注意ください。区職員が電話でATM操作をお願いすることはありません。

第33回 区民世論調査にご協力！

区政案内係 ☎5662-6168
区政について意見を伺い、今後の区政運営に役立てるために行う調査です。対象となった方には、調査票を郵送しています。インターネットまたは郵送で回答をお願いします。
【対象】住民基本台帳から無作為に抽出した18歳以上の区民4000人

休館のお知らせ

設備点検などのため休館します。
●西葛西図書館 ☎5658-0751
【日程】11月9日 ①～12日 ①
●小松川さくらホール ☎3683-7761
【日程】11月12日 ①12時～13日 ①
●小岩区民館 ☎3657-7611
【日程】11月14日 ①

11月は「環境をよくする運動 秋の強調月間」

環境推進課推進係 ☎5662-1991
「自分たちのまちは自分たちの手で住みよくしていく」を合言葉に、これからも皆さんで取り組んでいきましょう。
●ごみの分別やりサイクルを行いましょ
●自転車に鍵を掛けましょ
●歩きたばこやごみのポイ捨てはやめましょ

令和2年分「年末調整説明会」中止のお知らせ

江戸川北税務署 ☎3683-4281
江戸川南税務署 ☎5658-9311
課税課 ☎5662-1008・1009
令和2年分年末調整説明会は、新型コロナウイルス感染症の拡大防止のため中止となりました。なお、関係書類は以下のとおり配布します。
●総括表、給与支払報告書
区HPからダウンロードできるほか、課税課、各事務所、江戸川北・南税務署で11月2日 ①から配布しています。
●源泉所得税および法定調書関係用紙
国税庁HPからダウンロードできるほか、江戸川北・南税務署で配布しています。
※「eLTAX」や光ディスクなどで申告する場合は、紙での申告は不要です。

区内で活動中の5団体が「東京都民安全推進本部長賞」を受賞

環境推進課推進係 ☎5662-1991
10月28日、環境をよくする葛西地区協議会（千倉嘉一会長）、青少年育成瑞江地区委員会（栗山利宏委員長）、江戸川区しんきん協議会（高橋桂治会長）、江戸川区熟年者福祉施設連絡会（林義人会長）、地縁法人平井西町会（松浦富美子会長）の5団体が「東京都民安全推進本部長賞」を受賞しました。この表彰は、都が目指す「誰もが安全安心を実感できる社会」の実現に向けて、防犯活動を行っている団体の功績をたたえるものです。

広報えどがわ広告募集

編集係 ☎5662-0403
【掲載号】1月1日号～3月15日号
【規格】中面の下欄部分、4色、縦1cm×横17cm
【掲載料】2万5000円
【申し込み】申込用紙（区役所3階1番広報課で配布、または区HPからダウンロード可）に記入し、広告案を添えて、各号発行日の32日前（①～④・年末年始を含まず）までに電子メール（☎hensyu@city.edogawa.tokyo.jp）・FAX（☎3652-1109）または持参で
※掲載基準など詳しくは区HP（右QRコード）をご覧ください。

障害者手帳を「カード形式」に切り替えられます

身体障害者手帳
⇒身体障害者相談係 ☎5662-0052
愛の手帳
⇒愛の手帳相談係 ☎5662-0053
精神障害者保健福祉手帳
⇒精神保健係 ☎5661-2465
●身体障害者手帳、愛の手帳
既に手帳をお持ちの方で希望される場合は、再交付申請を行ってください。
●精神障害者保健福祉手帳
既に手帳をお持ちの方は、2年ごとの更新時のみ切り替えが可能です。
※いずれも詳しくは区HP（下QRコード）をご覧ください。

熟年者・障害者世帯の方へ 家具の転倒防止の施工をします

住宅課相談係 ☎5662-0517
地元の大工さんが家具の転倒防止金具を無料で取り付けます。
【施工箇所】たんす・食器棚・冷蔵庫など9カ所まで
【対象】65歳以上の熟年者または障害者のみの世帯で、自力での取り付けが困難な世帯
※集合住宅にお住まいの方は管理組合などの承諾が必要です。
【申し込み】住宅課相談係（上記①）へ電話で



お知らせ

Jアラート（緊急地震速報）の試験放送を実施します

危機管理係 ☎5662-2037
Jアラートを利用した全国一斉訓練として、防災行政無線を使用し、区内全域に放送します。併せて区HP、えどがわメールニュース、ツイッター、フェイスブック、FMえどがわ割り込み放送による緊急情報伝達訓練を実施します。
【日時】11月5日 ①10時から
※9時55分ごろに事前放送を実施します。

江戸川区景観審議会の開催

都市計画係 ☎5662-6369
【日時】11月10日 ①14時15分から
【場所】タワーホール船堀3階303会議室
【内容】景観計画の見直し、船堀四丁目地区まちづくり、平井五丁目駅前地区市街地再開発事業
※傍聴希望の方は13時45分までにタワーホール船堀3階応接会議室へ（抽選で10人）。
※会場へは公共交通機関をご利用ください。

都営住宅・区営住宅入居者募集

①⇒東京都住宅供給公社都営住宅募集センター ☎0570-010-810（11月4日 ①～17日 ①以外は代表 ☎3498-8894）
②③⇒住宅課相談係 ☎5662-0517 ※いずれも ①～④を除く。

【募集内容】
①都営住宅東京都分⇒家族向け・単身者向け（一般募集）2686戸（居室内で病死などがあつた住宅を含む）、定期使用（若年夫婦・子育て世帯向け）755戸
②都営住宅地元割当分⇒家族向け（一般募集）2戸
③区営住宅⇒家族向け（一般募集）1戸
【主な申込資格】都内（②③は区内）に住む20歳以上の方（20歳未満の既婚者を含む）/同居親族（③は同性パートナー関係を含む）がいること/入居予定者全員の所得の合計額が基準内であること/住宅に困っていること/暴力団員でないこと
※単身者の申し込みには、別途要件があります。

【募集案内（申込書）の配布期間】11月4日 ①～12日 ① ※①～④を除く。
【募集案内（申込書）の配布場所】区民課・各事務所庶務係 ほか
※①は11月7日 ①・8日 ①9時30分～17時に都庁第一本庁舎1階東京観光情報センター内で配布します。
※①は都営住宅供給公社HP（https://www.to-kousya.or.jp/toeibosyu/）、②③は区HPからダウンロード可（いずれも12日 ①18時まで）。
【申し込み】11月17日 ①までに申込書を郵送（必着）※詳しくは募集案内をご覧ください。

えどがわ区民ニュース 11月1日号放映中！

映像広報係 ☎5662-6167

【ビデオリポート】
●ともに生きていく
～身近な声かけでいのちを守る～
●便利で快適！ シェアサイクル

【特別番組】
●おやこでワクワク たのしいてあそび

ケーブルテレビで放送中！
J:COM江戸川 11チャンネル
【時間】9時から、12時から、20時から
※曜日・時間で番組内容が異なります。

えどがわ区民ニュース YouTube公式チャンネルでもご覧になれます（スマートフォン対応）

参加申し込み記入例

①催し名・コース（希望日・時間）
②郵便番号・住所
③氏名（フリガナ）
④年齢（学年）
⑤連絡先（電話・FAX番号など）
※往復ハガキの場合は、返信用にも住所・氏名を記入。
●原則①～⑤を全て記入
●区内在勤・在学の場合は⑥勤務先・学校名を記入
●記事内に指定がある場合は⑦そのほか記載事項を記入
●原則1人1枚（重複申し込みは無効）

凡例 ☒…電子メール/HP…ホームページ/☎…主に子ども・親子が対象、または内容が子育てに関するもの/《》…同記事内の共通事項、
☎…問い合わせ/申し込みがないものは直接会場へ/費用の記載がないものは無料/講師・出演は敬称略

神経難病相談

☎江戸川区医師会☎3652-3166
=☎~☎9時~17時(祝を除く)
【日時】12月3日☎13時30分~15時30分
【場所】江戸川区医師会(中央4-24-14)
【内容】専門医による診察・療養相談
【対象】パーキンソン病・脊髄小脳変性症などの神経難病やその疑い(しびれ、麻痺、歩行・言語障害など)のある方
【定員】5人(先着順)
【申し込み】11月2日☎~9日☎に江戸川区医師会へ電話(上記☎)で

介護の担い手研修

☎介護保険課事業者調整係☎5662-0032
介護の基本や心得について学びます。事業者との就業に関する相談会も行います。
【日時】12月9日☎9時30分~14時35分、10日☎9時30分~15時40分
【場所】グリーンパレス2階高砂
【対象】介護の現場に興味のある方、介護事業所などで従事またはボランティアを希望される方
【定員】20人(先着順)
【申し込み】11月2日☎9時から介護保険課事業者調整係へ電話(上記☎)で※修了した方に修了証を交付します。

**11月14日は世界糖尿病デー
11月9日~15日は全国糖尿病週間**

☎各会場
糖尿病は早期の対応が大切です。健康診断などで血糖値が高めだった方や体重が多めの方は、ご自身の食生活に目を向けてみませんか。
●**栄養士による栄養相談(予約制)**
食事診断や栄養改善アドバイスを行っています。最寄りの健康サポートセンターの栄養士にご相談ください(電話での相談も可能です)。

会場	日程(11月)	日程(12月)
健康サポートセンター	中央	16日☎ 7日☎
	小岩	4日☎ 2日☎
	東部	10日☎ 1日☎
	清新町	11日☎ 9日☎
	葛西	10日☎ 8日☎
	鹿骨	5日☎ 3日☎
小松川	5日☎ 3日☎	
なぎさ	9日☎ 7日☎	

※時間はいずれも9時~12時。

人権週間 講演のつどい

☎人権啓発係☎6638-8089
【日時】12月3日☎13時30分~15時15分
【場所】総合文化センター小ホール
【内容】多様な性から社会が分かる~LGBT、性の自認と指向とは~
【定員】80人(先着順)
【講師】ブルボンヌ(女装パフォーマー)
【申し込み】11月2日☎から人権啓発係へ電話(上記☎)・FAX(P10記入例参照・☎6231-8171)・郵送(同参照・講師への質問があれば記入・〒132-0011 瑞江2-9-15 総務課人権啓発係)または区HP(右QRコード)で
※手話通訳あり。



**ひとり親家庭のための
家計改善セミナー(動画配信)**

☎ひとり親相談室すずらん☎6638-8085=9時~17時
【配信日】12月19日☎10時から
【対象】区内在住のひとり親家庭の母親または父親
【申し込み】11月10日☎9時からひとり親相談室すずらんへ電話(上記☎)または区HP(右QRコード)で



健康・福祉

健康サポートセンター一覧
中央☎5661-2467 葛西☎3688-0154
小岩☎3658-3171 鹿骨☎3678-8711
東部☎3678-6441 小松川☎3683-5531
清新町☎3878-1221 なぎさ☎5675-2515

認知症サポーター養成講座

☎①篠崎熟年相談室きく☎5664-3080
②船堀熟年相談室暖心苑☎5878-1521
【日時】①11月19日☎10時~11時30分、②11月20日☎14時~15時30分
【場所】①篠崎コミュニティホール、②タワーホール船堀4階402会議室
【定員】各10人(先着順)
【申し込み】11月2日☎9時から電話(上記☎)で

木曜日アクアトレーニング

☎小岩アーバンプラザ☎5694-8151
水の抵抗・浮力を使った水中トレーニングをプールで行います。
【日時】12月17日~3年2月4日の☎10時30分~11時30分・19時~20時
※いずれも全6回、除外日あり。
【場所】小岩アーバンプラザ
【対象】高校生相当以上の方
※妊娠中、心肺機能に障害のある方の申し込み不可。
【定員】各30人(抽選)
【費用】各2520円
【申し込み】11月9日☎までに小岩アーバンプラザへ往復ハガキ(P10記入例参照)を郵送(必着・〒133-0051 北小岩1-17-1)または通常ハガキを持参

「小岩・東部地区」内職出張相談

☎生活就労支援係☎5662-0976
区内在住で内職をお探しの方を対象に相談・登録・紹介を行います。登録には住所確認のできるものがが必要です。

日程(11月)		会場
10日☎	10時~15時 (12時~13時を除く)	小岩区民館
17日☎		東部区民館

【申し込み】申し込み不要

ひらい圓藏亭の催し

☎ひらい圓藏亭☎5626-3242
=☎を除く13時30分~17時
①講座「歌川広重の名所江戸百景で江戸を知らう」
【日時】11月21日☎14時~15時
【対象】中学生以上の方
【講師】山本隆(江戸東京博物館展示ガイド)
②「圓藏亭落語会」腕っこきの社会人落語会
【日時】11月22日☎14時~16時
③☎子どもむけおはなしかい
【日時】11月28日☎14時30分~15時30分
【対象】3歳~小学生
【場所】ひらい圓藏亭
【定員】13人(先着順)
【申し込み】①②11月1日☎13時30分からひらい圓藏亭へ電話(上記☎)で、③申し込み不要

熟年人材センター 特別入会説明会

☎熟年人材センター☎3652-5091
平日の説明会に参加できない方のために入会説明会を開催します。
【日時】11月21日☎10時~11時
【場所】タワーホール船堀2階桃源
【対象】区内在住で60歳以上の健康で働く意欲のある方
【定員】50人(先着順)
【申し込み】11月13日☎17時までに熟年人材センターへ電話(上記☎)または窓口で
※定例の入会説明会は、中央・葛西くすのきカルチャーセンター内で、毎週☎に午前1回、午後2回の予約制(5人まで)にて実施。

**中高年スポーツ教室
中央地区「盆踊り」**

☎スポーツ係☎5662-1636
【日時】11月11日~12月2日の毎週☎18時30分~20時30分
【場所】コミュニティプラザ一之江
【対象】40歳以上の方
【費用】1回10円
【持ち物】運動着、飲み物、タオル
【申し込み】申し込み不要

**消費者教室「終活の基礎知識
~お葬式・お墓&エンディングノート~」**

☎消費者センター☎5662-7635
【日時】11月19日☎・24日☎13時30分~15時
【場所】グリーンパレス5階常盤
【定員】各25人(先着順)
【申し込み】11月2日☎9時から消費者センターへ電話(上記☎)で

介護のおしごと就職面接会

☎ハローワーク木場☎3643-8627
区内事業所の採用担当者と直接面接ができます。
【日時】11月26日☎13時30分~16時
【場所】タワーホール船堀3階産業振興センター
【持ち物】履歴書(写真貼付)
【申し込み】11月9日☎8時30分からハローワーク木場へ電話(上記☎)または窓口で

えどがわエコセンターの催し

☎えどがわエコセンター☎5659-1651
①おもちゃの病院
【日時】11月14日☎13時~14時
【内容】幼児・児童用のおもちゃの修理※修理できない場合もあります。また、メーカー保証期間内のはご遠慮ください。
【定員】20人(先着順)※1人1点。
【費用】修理にかかった部品代
②リース作り講習会
【日時】11月16日☎13時30分~16時
【定員】15人(抽選)
【費用】300円(材料費)
③残り布で作るクリスマスリースミニ教室
【日時】11月18日☎・19日☎10時から・13時から
【対象】3歳以上の方
※小学生以下は保護者同伴。
【定員】各15人(先着順)
【費用】各200円(材料費)
④第2回エコアクション講座「気候危機、コロナ禍、SDGs、食を通じてできること」
【日時】11月20日☎18時30分~20時
【定員】40人(先着順)
【場所】①②③タワーホール船堀3階えどがわエコセンター多目的ルーム、④タワーホール船堀2階蓬莱の間
【申し込み】①申し込み不要、②11月10日☎までに・③④11月2日☎10時からえどがわエコセンターへ電話(上記☎)またはFAX(P10記入例参照・☎5659-1677)で
※②は往復ハガキ(同参照)を郵送(必着・〒134-0091 船堀4-1-1 えどがわエコセンター)、④は電子メール(同参照・☎edogawa-ecocenter@bz01.plala.or.jp)も可。



発達相談・支援センターバーチャル見学ツアー&応用行動分析学に基づいた専門家講演(オンラインでのライブ配信)

☎発達相談・支援センター☎5875-5321
【日程】11月28日☎
【時間・内容】10時~10時45分⇒発達相談・支援センターの紹介、11時~12時30分⇒保護者向け講演、14時~16時⇒支援者向け講演
【対象】子どもの発達に関心のある保護者、支援者、関係機関の方
【講師】山本淳一(慶應義塾大学文学部教授)
【申し込み】11月20日☎までに発達相談・支援センターに電話(上記☎)またはHP(右QRコード)で
※ライブ配信は会議ソフト「Zoom」を使用するため、視聴には「Zoom」を使える環境が必要です。



篠崎文化プラザの催し

☎篠崎文化プラザ☎3676-9071
①フードドライブ
ご家庭で余っている食品をお持ちください。提供していただいた食品は、食料支援が必要な生活困窮者やひとり親家庭を支援する事業などに活用します。
【日時】11月6日☎14時~16時



②終活講座「笑顔の終活」
【日時】11月12日☎18時~19時30分
【定員】10人(先着順)
【費用】1000円
③世界のティー講座
「3種類の中国茶の飲み比べ」
【日時】11月15日☎14時~15時
【定員】8人(先着順)
【費用】1500円
【講師】深澤陽子((一社)日本ティーコンシェルジュ協会)
【場所】篠崎文化プラザ
【申し込み】①申し込み不要、②11月2日☎・③11月3日☎14時から篠崎文化プラザへ電話(上記☎)で

11月2日~15日の
夜間・休日急病診療

受診の際は、健康保険証
などを持参してください

※当番医・接（整）骨院は変更になる場合があります。

江戸川区医師会夜間・休日急病診療所（小児科・内科のみ）

【診療時間】 毎日21時～翌朝6時・回視9時～17時 ☎5667-7775
【診療場所】 西瑞江5-1-6（江戸川区医師会地域医療支援センター内）
※応急処置のため、薬の処方是最小限となります。

医療機関のご案内

- 江戸川区医師会休日診療テレホンセンター（回視9時～17時）☎・☎5667-7557
- 東京都保健医療情報センター「ひまわり」（24時間）☎5272-0303/☎5285-8080
- 東京消防庁救急相談センター（24時間）☎#7119/ダイヤル回線☎3212-2323

休日急病当番医（急病のみ、往診不可） 診療時間9時～17時

※新型コロナウイルス感染症拡大防止のため、受診する前に当番医療機関へ電話で
ご相談ください。

小 小児科 内 内科 眼 眼科 耳 耳鼻咽喉科 ※外科は、救急病院をご利用ください。

11月3日回視	小	なかぞのクリニック	一之江7-49-5	☎5661-9855
11月8日回視	内小	中川医院	小松川3-75-3	☎3684-2534
		葛西内科クリニック	東葛西5-1-4	☎3687-5755
		長山医院	西小岩3-21-11	☎3657-8789
		玉置医院	南小岩3-8-1	☎3657-0266
11月15日回視	内小	丹呉眼科	東葛西9-3-3	☎3686-2611
		きた耳鼻咽喉科クリニック	瑞江2-15-13	☎3676-8733
		アンヌ小児科	東松本1-14-9	☎3672-1071
		中鉢内科・呼吸器内科クリニック	西葛西6-13-7	☎3687-1161
11月15日回視	内	同潤会医院	松江2-15-11	☎3653-5511
		ほさか内科医院	松江3-11-8	☎3651-5575
		北小岩胃腸科クリニック	北小岩4-8-3	☎3672-2865
		田中眼科	北小岩6-11-1	☎3657-5597
11月15日回視	内小	さの耳鼻科	東葛西6-1-17	☎5675-6155
		星田小児クリニック	中葛西2-3-10	☎3680-2028
		北篠崎クリニック	北篠崎2-4-3	☎3698-7225
		親和クリニック	平井2-24-16	☎3684-7150
11月15日回視	内	柴山泌尿器科・内科クリニック	東葛西6-1-17	☎5675-7223
		福田医院	西小岩1-6-14	☎3672-7311
		東葛西眼科	東葛西6-2-9	☎5605-2641
11月15日回視	耳	しんでん耳鼻咽喉科医院	西葛西8-12-17	☎6411-4133

江戸川区歯科医師会休日歯科応急診療所（要予約）

※新型コロナウイルス感染症拡大防止のため、予約時に体調などを伺います。

【診療時間】 回視9時～17時（受け付けは16時30分まで）☎・☎3672-8215
【診療場所】 東小岩4-8-6（江戸川区歯科医師会館内）

休日応急当番接（整）骨院（施術時間9時～17時）

11月3日回視	南條接骨院	北小岩4-36-11	☎3673-7047
	あさひろ整骨院	西葛西3-6-13	☎3688-6486
11月8日回視	志保井接骨院	平井4-2-24	☎3681-5523
	まほろば整骨院	瑞江4-45-7	☎6638-6228
11月15日回視	安心堂ふれあい接骨院	平井2-25-15	☎5628-1220
	山口整骨院	一之江4-1-33	☎3651-4079

子どもの健康相談室
（小児救急相談）

子どもの健康・救急に関する
相談に看護師や保健師などが応
じています。

また、必要に応じて小児科医
師が対応します。

【日時】 月～金 = 18時～翌朝8時
/ 土回視 困・年末年始 = 8時～
翌朝8時

☎ プッシュ回線・携帯電話
⇒ ☎ #8000
ダイヤル回線など全ての電話
⇒ ☎ 5285-8898



夜間・休日の
在宅療養電話相談

「近くの医療機関が知りたい」「訪問診療や往診について
知りたい」など、自宅での療養
に関する電話相談に看護師など
が応じます。

専用電話 ☎6240-5535
= 21時～翌朝6時（回視 困・
年末年始は9時～17時も受
け付け）



もっと知りたい！

葛西沖 vol. 3

葛西沖の歴史と快適な暮らしのために
進めてきた開発の歩みについて、全10
回でお届けします。



葛西沖によみがえった自然

海上公園構想の一環で
整備された2つの公園

「ラムサール条約湿地」として
知られる葛西海浜公園は、荒川と
旧江戸川の河口に広がる「三枚
洲」と呼ばれる天然の干潟を含む
浅瀬の海域と、2つの人工干潟（西
なぎさ・東なぎさ）からなる公園
です。

この公園は、約50年前の昭和46
（1971）年に東京都が公表し
た「海上公園構想」が具現化した
ものです。水域における自然環境
の保全および回復と、水に親しめ
る場所として葛西沖開発土地区画
整理事業による埋め立てによって
造られ、平成元（1989）年に
葛西臨海公園と共にオープンしま
した。

豊かな海を取り戻そう
という世論が後押しに

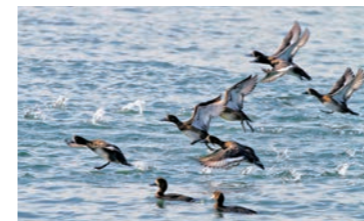
葛西海浜公園を含む臨海町・清
新町付近は昭和47（1972）年
の埋立事業前、「葛西沖」と呼ば
れていました。葛西沖は、海苔や
魚介類の豊かな漁場があり、水鳥
が飛び交い、水遊びや釣りなどが

楽しめる、日々の暮らしと深く交
じり合う場でした。

しかし、高度経済成長期に入る
と水質汚染や地盤沈下が深刻化し、
高潮に備えるための防潮堤もかさ
上げされ、海との関わりが失われ
ていきました。そうした中、東京
湾でも数少ない天然の干潟を残し
ていた葛西沖の環境を守ろうとい
う世論が高まり、埋め立て事業と
合わせ、三枚洲の自然保護と回復
を目的とする葛西海浜公園の整備
が行われることになったのです。

素晴らしい自然を未来へ

その後、公園一帯は多くの方々
の取り組みもあり、豊かな自然環
境が回復しつつあります。干潟で
は毎年120種以上の鳥類が確認
されているほか、クロツラヘラサ
ギなど世界的にも希少な野鳥も見
られ、冬には
スズガモなど
数万羽の野鳥
が飛来する国
際的にも重要
な飛来地とな
っています。
人の立ち入り



スズガモ

が禁止された東
なぎさに広がるヨシ
原は、トビハゼな
ど干潟を好む魚類
やカニなどの底生
生物のすみかとなっています。

都心の近くにありながら、広大
な干潟環境が保全され、人々の多
様な営みが豊かな自然と共存する
この公園は国際的にも貴重な事例
といえます。平成30（2018）
年10月、公園の干潟環境は都内初
となるラムサール条約湿地に登録
されました。国際的に重要な湿地
と認められたことは、区の自然豊
かな環境を世界にアピールする好
機にもなりました。



トビハゼ

区では、都市と自然との調和を
実現した葛西沖開発の歴史と、残
された自然環境を地元自治体の誇
りとして大切にするとともに、適
切な保全と環境教育をはじめとす
るワイズユース（賢明な利用）を
通じ、この貴重なエリアを次世代
へつなぐ取り組みを進めていきま
す。

「ご意見・感想は都市計画課調整係へ
☎566216368

タワーホール船堀
Anniversaire (アニヴェルセル)
～ハーモニカコンサート～



寺澤 ひろみ



西澤 健一

【日時】 3年3月20日(祝)15時～17時
【場所】 5階大ホール
【定員】 350人 (先着順)
【費用】 3800円
【出演】 寺澤ひろみ (ハーモニカ)、
西澤健一 (ピアノ)
【申し込み】 区民先行販売⇒11月8日(日)10時
から/一般販売⇒11月22日(日)10時から電話
(下記☎)またはHP(右QRコード)で
☎タワーホール船堀 ☎5676-2211



▲最新情報をHPで
ご案内しています

総合文化センター
ゆったりアフタヌーン
コンサートVol.2

区内在住・在勤の音楽家によるクラシックコンサート。歌(ソプラノ)・バイオリン・ビオラ・チェロ・フルート・ピアノ、それぞれの楽器が織り成すハーモニーが大ホールいっぱいに響きます。「アメイジング・グレイス」やディズニー音楽など親しみのある曲も演奏します。午後のひとときをゆったりとお楽しみください。



前田 千秋 (ソプラノ)

【日時】 11月25日(木)13時～14時
【場所】 大ホール
【定員】 480人 (先着順)
※未就学児の入場はご遠慮ください。
【費用】 500円
【出演】 Wind Chime
【申し込み】 申し込み不要
☎総合文化センター ☎3652-1106



▲最新情報をHPで
ご案内しています



陸上競技場



🌟 **EDORIKU短距離記録会** 🌟

写真判定装置を使って50m・100m走を計測することができる記録会をご存じですか？EDORIKU短距離記録会は、自分の身体能力や日頃のスポーツ活動の成果の目安を知るために、現役の陸上部員をはじめ、小学生や一般のランナーなどたくさんの方に参加をいただいている陸上競技場主催の記録会です。



区内在住の車いすアスリート・中村嘉代選手も「車いすのレースもあるので参加しています。実際の大会と同じような時間配分で臨めるので、自分のパフォーマンスの良いところ・悪いところの確認ができて、とてもありがたいです」と話し、新たな記録に挑戦しています。次回の開催は11月18日(木)。詳しくはお問い合わせください。

☎陸上競技場 ☎3878-3388

総合体育館



🌟 **障害者スポーツ教室** 🌟
「スマイルエアロビクス」

総合体育館では、障害者のスポーツ実施率の向上を目指しさまざまな取り組みを行っています。今回はその中からお薦めの教室をご案内します。

● **スマイルエアロビクス**

この教室は、障害のある方を対象とした教室で、音楽に合わせてテンポよく体を動かすことで楽しみながらエクササイズを行うことを目的としています。教室終了後、参加した皆さんは笑顔になって帰っていきます。健康づくり、仲間づくりの場としてぜひご参加ください。

その他の教室については、総合体育館のHP(右QRコード)をご覧ください。



▲教室について
ご案内しています

☎総合体育館 ☎3653-7441