

江戸川区 第5次環境行動計画

(平成30年度～令和4年度)

平成30年度 結果報告

【 江戸川区環境行動計画とは 】

区が一事業者として、地球温暖化防止や環境への配慮を自ら率先して行動するための計画であり、「地球温暖化対策の推進に関する法律第21条第1項」により策定を義務付けられた地方公共団体実行計画(事務事業編)に位置付けられます。平成12年度に策定し、第1次(期間:平成12年度から5年間)、第2次(平成17年度から3年間)、第3次(平成20年度から5年間)、第4次(平成25年度から5年間)を経て、現在は第5次計画(平成30年度から5年間)を推進しています。

計画の対象範囲は、343施設(平成30年度分)その他に、区内街路灯、公園(児童遊園等)、親水緑道など区の全ての組織(指定管理者などを含む)に適用します。

1 数値目標

第5次計画は、「職員の取組目標」として、第4次計画までと同様に、電気・都市ガス・庁用車燃料・上水道水の各使用量とコピー用紙購入量、廃棄物排出量の6項目に対して数値目標を定めています。

また第4次計画では、温室効果ガス排出量に対する目標を設定していませんでしたが、パリ協定を契機に政府が、温室効果ガスの大幅な削減を地方公共団体に求めているため、第5次計画は「温室効果ガス排出削減目標」を定めています。

(1) 職員の取組目標

平成28年度を基準年度とし毎年度1%ずつ削減し、令和4年度までに5%削減。

(2) 温室効果ガス総排出量の削減目標

平成28年度を基準年度とし毎年度2%ずつ削減し、令和4年度までに10%削減。

2 施設増減等および気候状況について

各種使用量などは各年度における施設の増減、気候状況(猛暑・台風など)に影響を受けるため、実績のみではなく、これらの要因を考慮して評価する必要があります。

(1) 施設の増減等

平成28年度と平成30年度を比較した施設増減については、以下の表のとおりです。

| 項目 | 増設 | 閉館・民営化等 |
|----------|----|---------|
| 事務所 | 1 | — |
| 福祉施設 | 4 | — |
| コミュニティ施設 | 1 | 1 |
| 保育園 | — | 2 |
| 育成室 | 2 | — |
| 文化的施設 | 1 | — |
| 屋外体育施設 | — | 1 |
| 駐輪場 | 1 | 1 |

(2) 気候状況

平成30年度は、春から夏にかけて東・西日本中心に記録的な高温となりました。特に夏は多くの地方で梅雨明けがかなり早く、厳しい暑さが続きました。東日本では、春の平均気温(※平年差+2.0℃)、夏の平均気温(※平年差+1.7℃)ともに1946年の統計開始以来最も高くなりました。

秋は、日本の東海上で高気圧の勢力が強く、北からの寒気が南下しにくかったため、秋の平均気温は北・東日本で高くなりました。その影響で、東京では10月に夏日(平均気温25℃以上)がありました。

冬季(12～2月)は、北からの寒気の影響が弱く、暖冬となりました。

※ 気候については、気象庁のデータ及び報道発表資料を参考にしています。

※ 平年差とは、当該年度の平均気温から過去30年分の平年値(年平均気温の平均)を引いた値です。

3 職員の取組目標の実績

各項目の使用量などの実績は以下のとおりです。

庁用車燃料使用量、コピー用紙購入量で数値目標である平成28年度比1%削減を達成できませんでした。しかし、e-ラーニングを活用した職員一人ひとりに向けた意識啓発をはじめ、各フロアの職員の取組により、その他項目については削減できました。

| 目標設定項目 | | 基準年度 (平成28年度実績) | 平成30年度 | 基準年度 との差 | 対基準年 増減率 |
|--------------|---------------------------|--------------------|------------|-------------|-------------|
| 省エネルギー 項目 | 電気使用量 kWh | 73,162,468 | 68,762,945 | △4,399,523 | △6.0% |
| | 都市ガス使用量 m ³ | 4,132,338 | 3,957,714 | △174,624 | △4.2% |
| | 庁用車燃料使用量 ガソリン換算-L | 252,139 | 250,370 | △1,769 | △0.7% |
| 省資源 項目 | 上水道水使用量 m ³ | 1,398,202 | 1,383,435 | △14,767 | △1.1% |
| | コピー用紙購入量 A4換算-枚 | 81,549,879 | 88,469,254 | 6,919,375 | 8.5% |
| | 廃棄物排出量 kg | 2,952,208 | 2,834,071 | △118,137 | △4.0% |

4 各項目の使用量等の詳細

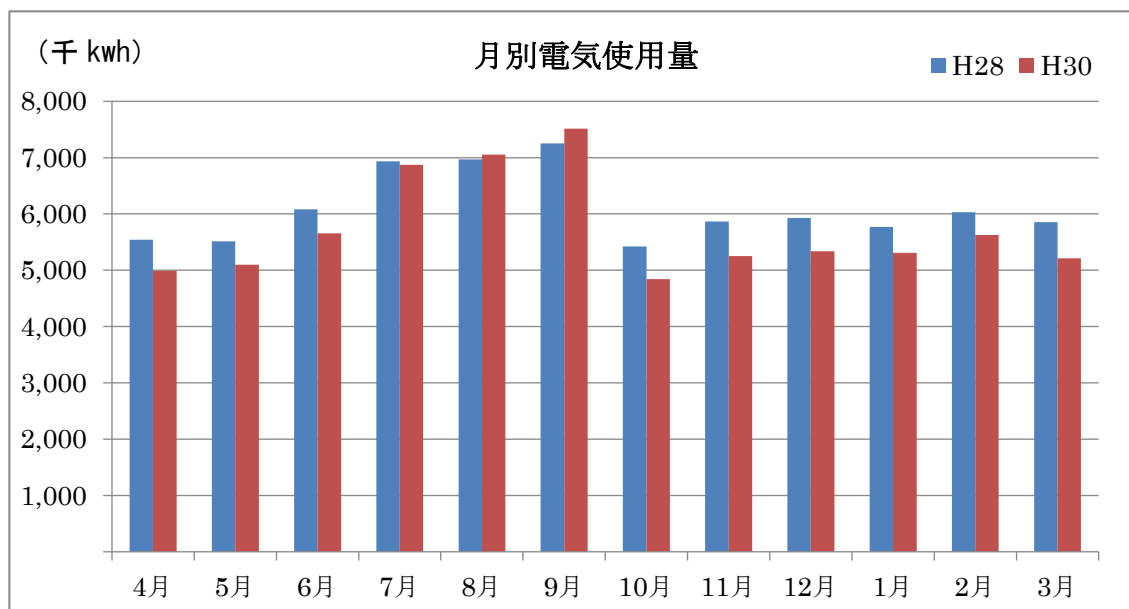
(1) 電気使用量

冷房使用時である夏季に最も使用量が多く、気候の影響を大きく受ける項目です。

平成30年度は、平成28年度と比較し、夏季（6～9月）の平均気温は高かったものの、空調使用の見直しなど、職員の節電の取組により電気使用量を削減できました。また、区内街路灯などのLED化が電気使用量の削減に寄与しています。

[単位：千 kWh]

| | 4月 | 5月 | 6月 | 7月 | 8月 | 9月 | 10月 | 11月 | 12月 | 1月 | 2月 | 3月 | 合計 |
|-----|-------|-------|-------|-------|-------|-------|-------|-------|-------|-------|-------|-------|--------|
| H28 | 5,545 | 5,512 | 6,083 | 6,937 | 6,968 | 7,252 | 5,422 | 5,866 | 5,926 | 5,768 | 6,031 | 5,854 | 73,162 |
| H30 | 4,988 | 5,099 | 5,654 | 6,870 | 7,052 | 7,516 | 4,845 | 5,252 | 5,336 | 5,310 | 5,630 | 5,214 | 68,763 |
| | 基準年度差 | | | | | | | | | | | | △4,400 |
| | 増減率 | | | | | | | | | | | | △6.0% |



平成30年度の数値目標（平成28年度比1%削減）を「達成」できました。

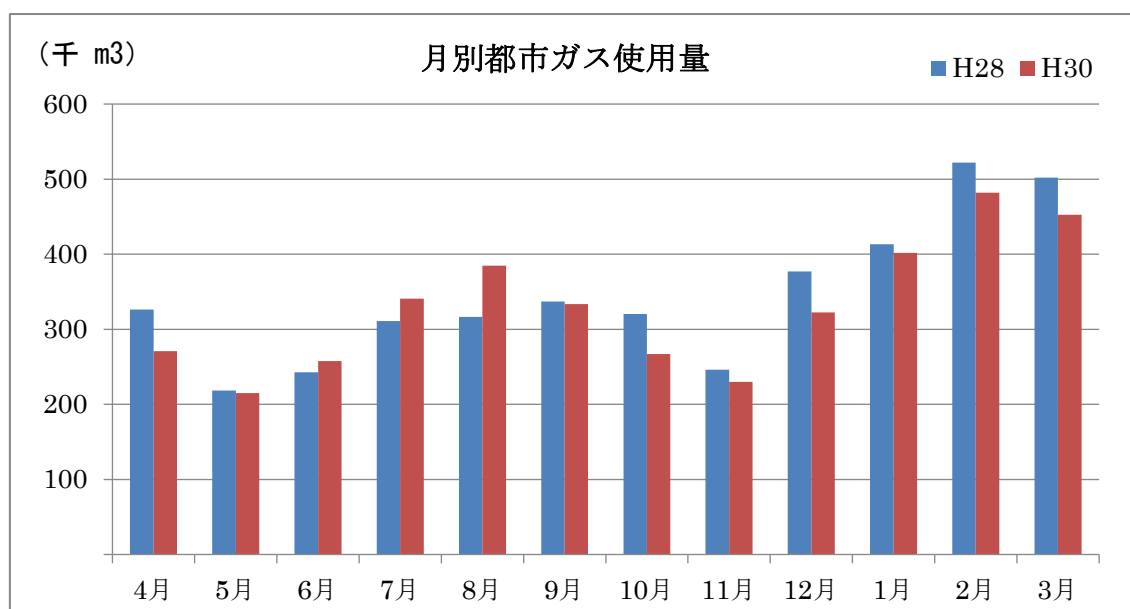
(2) 都市ガス使用量

暖房使用の多い冬季に最も使用量が増える項目です。年間を通して見ると12月から春先にかけて増加しています。

平成30年度は、平成28年度と比較し、暖房機器の使用が多い12月～2月の平均気温が高い暖冬でした。そのため、空調使用が減少し全体の削減につながりました。

[単位：千m³]

| | 4月 | 5月 | 6月 | 7月 | 8月 | 9月 | 10月 | 11月 | 12月 | 1月 | 2月 | 3月 | 合計 |
|-------|-----|-----|-----|-----|-----|-----|-----|-----|-----|-----|-----|-------|-------|
| H28 | 326 | 218 | 243 | 311 | 316 | 337 | 320 | 246 | 377 | 413 | 522 | 502 | 4,132 |
| H30 | 271 | 215 | 258 | 341 | 385 | 333 | 267 | 230 | 322 | 402 | 482 | 452 | 3,958 |
| 基準年度差 | | | | | | | | | | | | △175 | |
| 増減率 | | | | | | | | | | | | △4.2% | |



平成30年度の数値目標（平成28年度比1%削減）を「達成」できました。

(3) 庁用車燃料使用量等

屋外イベント事業による庁用車使用や、庁用車台数の増減により影響を受ける項目です。庁用車台数増加により使用量増加の傾向がありましたが、エコ運転の実施と、計画的な庁用車利用(相乗りなど)によって、平成28年度に比べ使用量を削減できました。しかし、削減量が足りず目標を達成できませんでした。引き続き、削減取組を推進していきます。

○ 庁用車登録台数

[単位：台]

| | ガソリン (*) | 軽油 (*) | L P G | 天然ガス | 総計 |
|-----|-------------|-----------|-------|------|-----|
| H28 | 191 (5) | 26 (5) | 10 | 3 | 230 |
| H30 | 198 (9) | 32 (0) | 2 | 2 | 234 |

(*)内ハイブリット車台数

○ 走行量

[単位：千km]

| | ガソリン | 軽油 | L P G | 天然ガス | 総走行量 |
|-----|-------|-----|-------|------|-------|
| H28 | 1,186 | 331 | 39 | 7 | 1,564 |
| H30 | 1,219 | 366 | 1 | 1 | 1,588 |

○ 車燃料使用量

車燃料換算する際は、下記換算係数を用いてガソリンに換算しています。

ガソリン換算係数：ガソリン=1.00、軽油=1.09、L P G=0.78、天然ガス=1.29

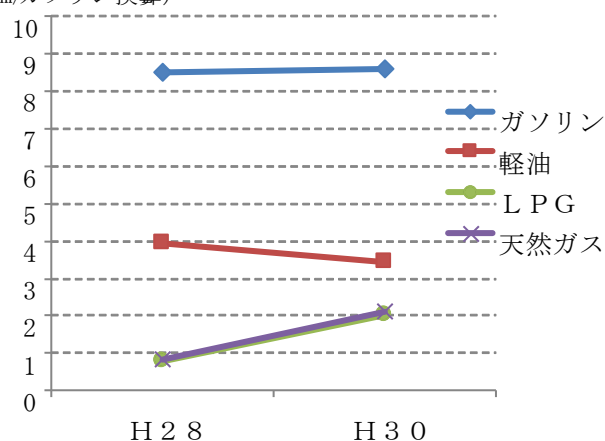
| | ガソリン [L] | 軽油 [L] | L P G [L] | 天然ガス [m ³] | 車燃料計 [L-ガソリン換算] |
|-------|-------------|-----------|--------------|---------------------------|--------------------|
| H28 | 140,236 | 85,690 | 19,454 | 2,570 | 252,139 |
| H30 | 142,001 | 98,307 | 773 | 501 | 250,370 |
| 基準年度差 | | | | | △1,770 |
| 増減率 | | | | | △0.7% |

平成30年度の数値目標(平成28年度比1%削減)は「非達成」でした。しかし、全体の燃費は向上しました。

| [単位：km/ガソリン換算-L] | H28 | H30 |
|---------------------------|------|------|
| ガソリン・軽油・L P G車の の合算の燃費 | 6.25 | 6.34 |

庁用車の燃費(燃料種別毎)

(km/ガソリン換算)



(4) 上水道水使用量

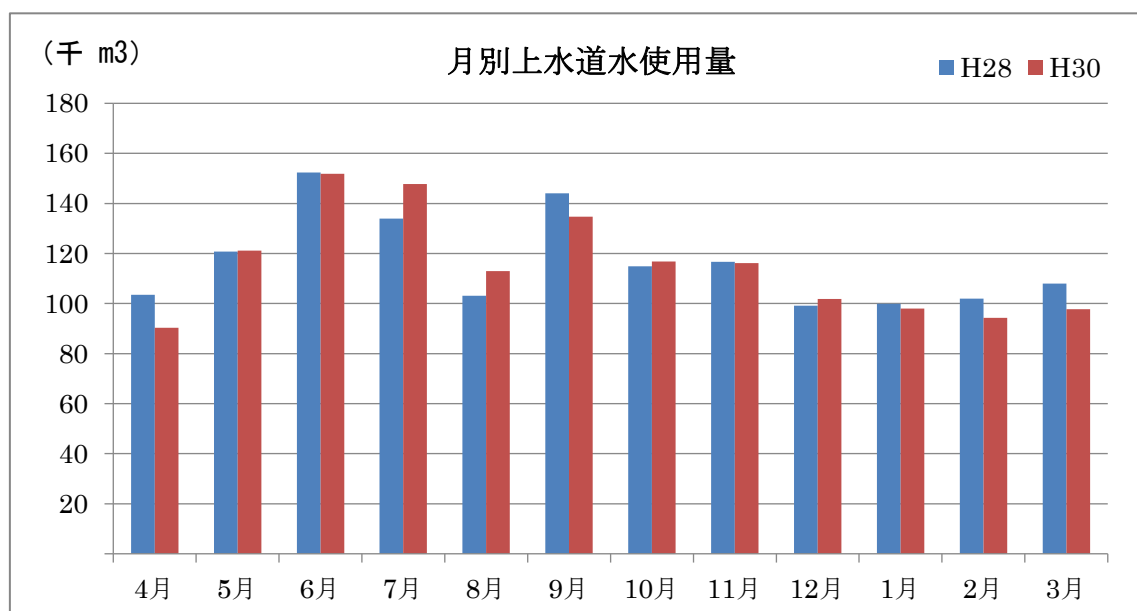
家庭で実践できるような節水で、削減が見込まれる取り組みやすい項目です。

環境行動計画では、水道水に対し温室効果ガス排出係数を定めていませんが「上水を作る時」「下水を処理する時」にエネルギーを消費します。上水道水使用量を削減することは、水資源の節約のみならず間接的に温室効果ガスの削減につながります。

平成30年度は、各施設で節水意識が定着してきたことや節水機能の高い水道設備の改修などがあり、平成28年度と比較し年間を通して削減ができました。

[単位：千m³]

| | 4月 | 5月 | 6月 | 7月 | 8月 | 9月 | 10月 | 11月 | 12月 | 1月 | 2月 | 3月 | 合計 |
|-------|-----|-----|-----|-----|-----|-----|-----|-----|-----|-----|-----|-----|-------|
| H28 | 103 | 121 | 152 | 134 | 103 | 144 | 115 | 117 | 99 | 100 | 102 | 108 | 1,398 |
| H30 | 90 | 121 | 152 | 148 | 113 | 135 | 117 | 116 | 102 | 98 | 94 | 98 | 1,383 |
| 基準年度差 | | | | | | | | | | | | | △15 |
| 増減率 | | | | | | | | | | | | | △1.1% |



平成30年度の数値目標（平成28年度比1%削減）を「達成」できました。

(5) コピー用紙購入量

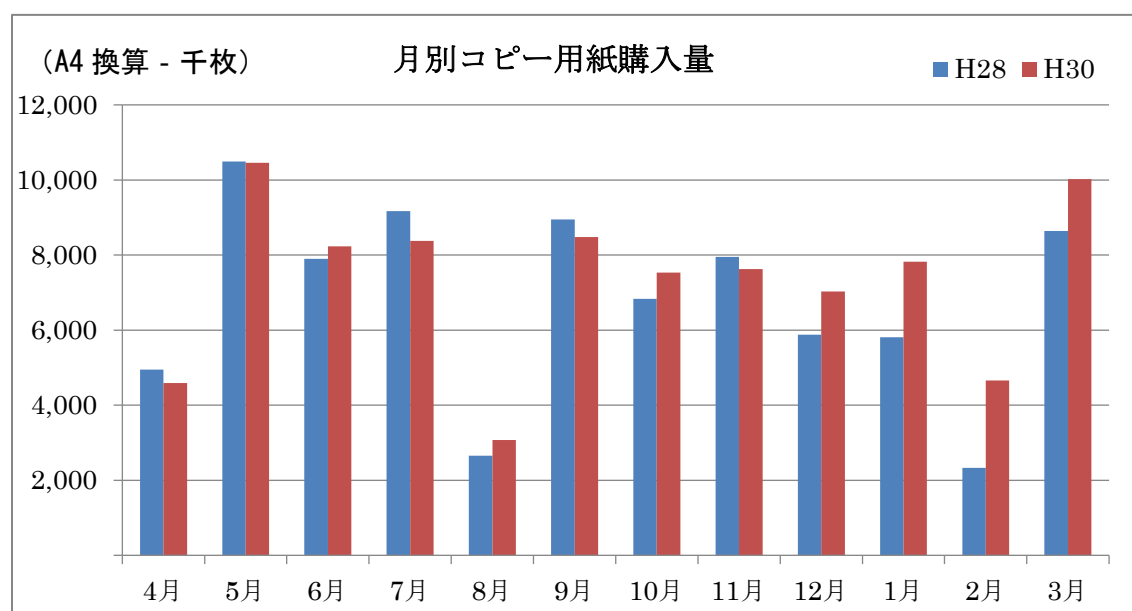
事務事業の内容や前年度からの在庫状況により購入量が左右される項目です。

コピー用紙購入量は、各実行最小単位の個別購入量と会計室を通じた集中購買量を合計した値を使用しています。

各部署で裏面利用や集約印刷などの削減に向けた取組を行っていますが、平成30年度は翌年度に控える改元対応などに伴う申請書・届出書の準備や前年度からの在庫の影響により、平成28年度と比較し増加となりました。

[単位：A4換算-千枚]

| | 4月 | 5月 | 6月 | 7月 | 8月 | 9月 | 10月 | 11月 | 12月 | 1月 | 2月 | 3月 | 合計 |
|-------|-------|--------|-------|-------|-------|-------|-------|-------|-------|-------|-------|--------|--------|
| H28 | 4,945 | 10,495 | 7,898 | 9,169 | 2,656 | 8,948 | 6,833 | 7,947 | 5,882 | 5,806 | 2,328 | 8,644 | 81,550 |
| H30 | 4,593 | 10,459 | 8,234 | 8,374 | 3,071 | 8,477 | 7,533 | 7,625 | 7,029 | 7,822 | 4,657 | 10,023 | 88,469 |
| 基準年度差 | | | | | | | | | | | | 6,919 | |
| 増減率 | | | | | | | | | | | | 8.5% | |



平成30年度の数値目標（平成28年度比1%削減）は「非達成」でした。

※使用している紙の大きさはA3～B5までの4種類があるため、下記の換算係数を用いてA4に換算しています。

紙換算係数：A4=1.00、A3=2.00、B4=1.50、B5=0.75 [A4換算-枚]

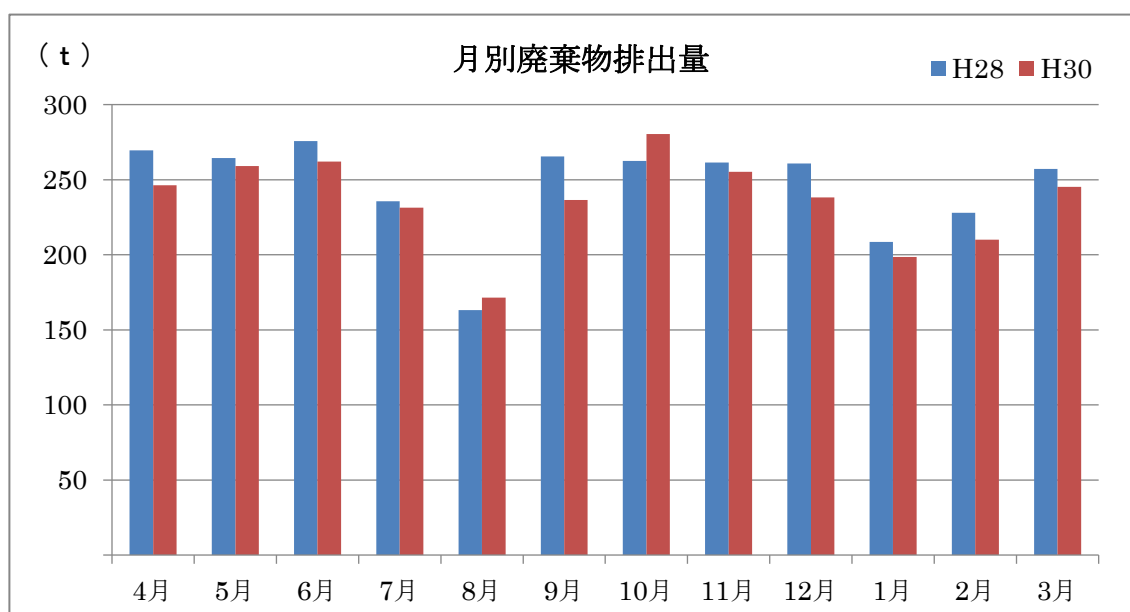
(6) 廃棄物排出量

事務事業の内容や倉庫整理により排出量が左右される項目です。

イベント時に発生するごみを減らす取組や、生ごみの減量を目的とした残飯などの水切りなど、各部署の徹底した取組が全体の減少につながりました。

[単位：トン]

| | 4月 | 5月 | 6月 | 7月 | 8月 | 9月 | 10月 | 11月 | 12月 | 1月 | 2月 | 3月 | 合計 |
|-------|-----|-----|-----|-----|-----|-----|-----|-----|-----|-----|-----|-------|-------|
| H28 | 270 | 264 | 276 | 236 | 163 | 265 | 263 | 261 | 261 | 209 | 228 | 257 | 2,952 |
| H30 | 240 | 259 | 262 | 231 | 171 | 236 | 280 | 255 | 238 | 198 | 210 | 245 | 2,834 |
| 基準年度差 | | | | | | | | | | | | △118 | |
| 増減率 | | | | | | | | | | | | △4.0% | |



平成30年度の数値目標（平成28年度比1%削減）を「達成」できました。

5 実行部門別の各種使用量等

各実行最小単位（課・建物）の数値を基に、実行部門別に集計し基準年度と比較しています。

※下記の表の数値は、表示単位未満を四捨五入しているため、基準年度との差・増減率は一致しないことがあります。

※以降の表についても同様に、基準年度との差・増減率・合計は一致しないことがあります。

（１）電気使用量

[単位：kWh]

| | H28 年度 | H30 年度 | 基準年度との差 | 増減率 |
|------------|------------|------------|------------|--------|
| 経営企画部 | — | — | — | — |
| 危機管理室 | 3,541 | 5,178 | 1,637 | 46.2% |
| 総務部 | 1,946,708 | 1,859,664 | △87,044 | △4.5% |
| 都市開発部 | 3,426 | 5,230 | 1,804 | 52.7% |
| 環境部 | 340,441 | 331,656 | △8,785 | △2.6% |
| 文化共育部 | 20,412,684 | 19,537,825 | △874,859 | △4.3% |
| 生活振興部 | 6,752,242 | 6,761,530 | 9,288 | 0.1% |
| 福祉部 | 1,201,683 | 1,206,823 | 5,140 | 0.4% |
| 子ども家庭部 | 103,013 | 163,643 | 60,630 | 58.9% |
| 保育園 | 1,346,502 | 1,289,438 | △57,064 | △4.2% |
| 健康部 | 570,214 | 549,091 | 3,566 | 0.2% |
| 土木部 | 20,785,454 | 16,298,722 | △4,486,732 | △21.6% |
| 会計室 | — | — | — | — |
| 教育委員会事務局 | 52,359 | 54,347 | 1,988 | 3.8% |
| 小中学校・幼稚園 | 18,604,805 | 19,619,023 | 1,014,218 | 5.5% |
| 監査委員事務局 | — | — | — | — |
| 選挙管理委員会事務局 | — | — | — | — |
| 区議会事務局 | — | — | — | — |

（参考）外部組織

| | | | | |
|----------------|---------|---------|--------|------|
| えどがわ環境財団 | 567,590 | 568,234 | 644 | 0.1% |
| シルバー人材センター | — | — | — | — |
| 社会福祉協議会 | 468,442 | 509,032 | 11,689 | 8.7% |
| えどがわエコセンター | — | — | — | — |
| えどがわボランティアセンター | 3,364 | 3,509 | 145 | 4.3% |

(2) 都市ガス使用量

[単位：m³]

| | H28 年度 | H30 年度 | 基準年度との差 | 増減率 |
|------------|-----------|-----------|---------|--------|
| 経営企画部 | — | — | — | — |
| 危機管理室 | — | — | — | — |
| 総務部 | 78,229 | 85,293 | 7,064 | 9.0% |
| 都市開発部 | — | — | — | — |
| 環境部 | 101,360 | 101,927 | 567 | 0.6% |
| 文化共育部 | 1,145,307 | 1,062,131 | △83,176 | △7.3% |
| 生活振興部 | 631,828 | 656,223 | 24,395 | 3.9% |
| 福祉部 | 68,864 | 55,677 | △13,187 | △19.1% |
| 子ども家庭部 | 5,540 | 5,278 | -262 | △4.7% |
| 保育園 | 118,504 | 98,280 | △20,224 | △17.1% |
| 健康部 | 22,544 | 5,796 | △16,748 | △74.3% |
| 土木部 | 15,993 | 58 | △15,935 | △99.6% |
| 会計室 | — | — | — | — |
| 教育委員会事務局 | 1,870 | 1,547 | △323 | △17.3% |
| 小中学校・幼稚園 | 1,909,287 | 1,840,678 | △68,609 | △3.6% |
| 監査委員事務局 | — | — | — | — |
| 選挙管理委員会事務局 | — | — | — | — |
| 区議会事務局 | — | — | — | — |

(参考) 外部組織

| | | | | |
|----------------|--------|--------|--------|--------|
| えどがわ環境財団 | 20,327 | 21,616 | 1,289 | 6.3% |
| シルバー人材センター | — | — | — | — |
| 社会福祉協議会 | 28,568 | 23,182 | △5,386 | △18.9% |
| えどがわエコセンター | — | — | — | — |
| えどがわボランティアセンター | 8 | 28 | 20 | 250.0% |

(3) 庁用車燃料使用量

[単位：ガソリン換算-L]

| | H28 年度 | H30 年度 | 基準年度との差 | 増減率 |
|------------|---------|---------|---------|-------|
| 経営企画部 | 2,616 | 2,392 | △224 | △9% |
| 危機管理室 | 2,322 | 2,712 | 390 | 16.8% |
| 総務部 | 5,014 | 5,118 | 105 | 2.1% |
| 都市開発部 | 7,565 | 7,736 | 171 | 2.3% |
| 環境部 | 135,624 | 133,611 | △2,013 | △1.5% |
| 文化共育部 | 7,651 | 9,381 | 1,729 | 22.6% |
| 生活振興部 | 10,203 | 11,199 | 996 | 9.8% |
| 福祉部 | 8,902 | 8,488 | △415 | △4.7% |
| 子ども家庭部 | 1,344 | 1,544 | 200 | 14.9% |
| 保育園 | — | — | — | — |
| 健康部 | 8,239 | 7,811 | △428 | △5.2% |
| 土木部 | 46,385 | 46,127 | △258 | △0.6% |
| 会計室 | — | — | — | — |
| 教育委員会事務局 | 3,631 | 3,342 | △288 | △7.9% |
| 小中学校・幼稚園 | — | — | — | — |
| 監査委員事務局 | — | — | — | — |
| 選挙管理委員会事務局 | — | — | — | — |
| 区議会事務局 | 1,389 | 1,368 | △21 | △1.5% |

(参考) 外部組織

| | | | | |
|----------------|-------|-------|--------|--------|
| えどがわ環境財団 | 4,771 | 3,113 | △1,658 | △34.8% |
| シルバー人材センター | 4,806 | 4,565 | △240 | △5.0% |
| 社会福祉協議会 | 1,357 | 1,247 | △110 | △8.1% |
| えどがわエコセンター | 320 | 482 | 162 | 50.5% |
| えどがわボランティアセンター | 0 | 134 | 134 | — |

(4) 上水道水使用量

[単位：m³]

| | H28 年度 | H30 年度 | 基準年度との差 | 増減率 |
|------------|---------|---------|---------|--------|
| 経営企画部 | — | — | — | — |
| 危機管理室 | — | — | — | — |
| 総務部 | 26,305 | 28,892 | 2,587 | 9.8% |
| 都市開発部 | 23 | 64 | 42 | 184.4% |
| 環境部 | 29,097 | 28,718 | △379 | △1.3% |
| 文化共育部 | 231,871 | 232,648 | 777 | 0.3% |
| 生活振興部 | 74,140 | 77,505 | 3,366 | 4.5% |
| 福祉部 | 26,861 | 26,430 | △432 | △1.6% |
| 子ども家庭部 | 3,824 | 4,745 | 921 | 24.1% |
| 保育園 | 66,140 | 60,615 | △5,526 | △8.4% |
| 健康部 | 4,932 | 4,126 | △806 | △16.3% |
| 土木部 | 134,803 | 131,938 | △2,865 | △2.1% |
| 会計室 | — | — | — | — |
| 教育委員会事務局 | 457 | 433 | △24 | △5.3% |
| 小中学校・幼稚園 | 754,808 | 757,358 | 2,550 | 0.3% |
| 監査委員事務局 | — | — | — | — |
| 選挙管理委員会事務局 | — | — | — | — |
| 区議会事務局 | — | — | — | — |

(参考) 外部組織

| | | | | |
|----------------|--------|--------|--------|--------|
| えどがわ環境財団 | 25,565 | 10,805 | △8,817 | △57.7% |
| シルバー人材センター | — | — | — | — |
| 社会福祉協議会 | 19,353 | 19,106 | △247 | △1.3% |
| えどがわエコセンター | — | — | — | — |
| えどがわボランティアセンター | 25 | 53 | 28 | 112.0% |

(5) コピー用紙購入量

[単位：A4 換算-枚]

| | H28 年度 | H30 年度 | 基準年度との差 | 増減率 |
|------------|------------|------------|-----------|--------|
| 経営企画部 | 418,750 | 612,000 | 193,250 | 46% |
| 危機管理室 | 155,000 | 210,000 | 55,000 | 35.5% |
| 総務部 | 7,515,000 | 7,444,750 | △70,250 | △0.9% |
| 都市開発部 | 1,314,500 | 1,504,000 | 189,500 | 14.4% |
| 環境部 | 515,000 | 460,500 | △54,500 | △10.6% |
| 文化共育部 | 3,028,995 | 2,837,050 | △191,945 | △6.3% |
| 生活振興部 | 5,053,750 | 5,193,329 | 139,579 | 2.8% |
| 福祉部 | 6,131,925 | 6,963,250 | 831,325 | 13.6% |
| 子ども家庭部 | 1,183,250 | 1,450,000 | 266,750 | 22.5% |
| 保育園 | 1,520,750 | 1,087,750 | △433,000 | △28.5% |
| 健康部 | 2,728,550 | 2,796,000 | 67,450 | 2.5% |
| 土木部 | 2,215,250 | 2,262,500 | 47,250 | 2.1% |
| 会計室 | 151,500 | 126,000 | △25,500 | △16.8% |
| 教育委員会事務局 | 1,535,250 | 1,376,000 | △159,250 | △10.4% |
| 小中学校・幼稚園 | 46,247,909 | 52,465,000 | 6,217,091 | 13.4% |
| 監査委員事務局 | 25,000 | 35,000 | 10,000 | 40.0% |
| 選挙管理委員会事務局 | 80,000 | 101,000 | 21,000 | 26.3% |
| 区議会事務局 | 259,750 | 218,000 | △41,750 | △16.1% |

(参考) 外部組織

| | | | | |
|----------------|---------|---------|----------|--------|
| えどがわ環境財団 | 423,500 | 270,750 | △152,750 | △36.1% |
| シルバー人材センター | 243,750 | 230,000 | △13,750 | △5.6% |
| 社会福祉協議会 | 582,500 | 483,875 | △98,625 | △16.9% |
| えどがわエコセンター | 144,000 | 193,500 | 49,500 | 34.4% |
| えどがわボランティアセンター | 76,000 | 149,000 | 73,000 | 96.1% |

(6) 廃棄物排出量

[単位 : kg]

| | H28 年度 | H30 年度 | 基準年度との差 | 増減率 |
|------------|-----------|-----------|----------|--------|
| 経営企画部 | — | — | — | — |
| 危機管理室 | — | — | — | — |
| 総務部 | 78,880 | 76,660 | △2,220 | △2.8% |
| 都市開発部 | — | — | — | — |
| 環境部 | 25,941 | 24,769 | △1,172 | △4.5% |
| 文化共育部 | 576,205 | 601,539 | 25,334 | 4.4% |
| 生活振興部 | 146,280 | 141,305 | △4,975 | △3.4% |
| 福祉部 | 98,786 | 113,249 | 14,464 | 14.6% |
| 子ども家庭部 | 3,178 | 7,293 | 4,115 | 129.5% |
| 保育園 | 191,428 | 188,309 | △3,119 | △1.6% |
| 健康部 | 45,453 | 28,150 | △17,303 | △38.1% |
| 土木部 | 3,400 | 3,090 | △310 | △9.1% |
| 会計室 | — | — | — | — |
| 教育委員会事務局 | 6,450 | 4,340 | △2,110 | △32.7% |
| 小中学校・幼稚園 | 1,694,289 | 1,577,003 | △117,286 | △6.9% |
| 監査委員事務局 | — | — | — | — |
| 選挙管理委員会事務局 | — | — | — | — |
| 区議会事務局 | — | — | — | — |

(参考) 外部組織

| | | | | |
|----------------|--------|--------|---------|--------|
| えどがわ環境財団 | 54,387 | 35,247 | △19,140 | △35.2% |
| シルバー人材センター | 6,600 | 5,530 | △1,070 | △16.2% |
| 社会福祉協議会 | 20,932 | 27,587 | 6,655 | 31.8% |
| えどがわエコセンター | — | — | — | — |
| えどがわボランティアセンター | — | — | — | — |

6 温室効果ガス総排出量の実績

(1) 温室効果ガス総排出量の実績

温室効果ガス総排出量は、「温室効果ガス総排出量算定方法ガイドライン（環境省）」で定める方法を参考に、「電気」、「ガス（都市ガス・LPガス・灯油）」、「自動車（庁用車燃料の使用量・走行量・カーエアコン）」の使用量などに、それぞれの排出係数を掛けて合計することによって算定します。

平成30年度は数値目標である平成28年度比2%削減を達成できました。

| 目標設定項目 | 基準年度 (平成28年度実績) | 平成30年度 | 基準年度 との差 | 対基準年 増減率 |
|----------------------------------|--------------------|--------|-------------|-------------|
| 温室効果ガス総排出量 トン-CO ₂ | 42,894 | 41,678 | △1,216 | △2.8% |

例として、電気の使用に伴う温室効果ガスの排出量の算定方法を以下に示します。

| | | |
|--|-----|------|
| 参考 | 活動量 | 排出係数 |
| $ \begin{array}{l} \text{1年間の電気の使用に伴う} \\ \text{二酸化炭素の排出量} \\ \text{(kg-CO}_2\text{)} \end{array} = \begin{array}{l} \text{1年間の電気使用量} \\ \text{(kWh)} \end{array} \times \begin{array}{l} \text{電気1kWh当たりの} \\ \text{二酸化炭素排出量} \\ \text{(kg-CO}_2\text{/kWh)} \end{array} $ | | |

〔排出係数について〕

温室効果ガスの算定に当たっては、再生可能エネルギーなどの低炭素電源の活用を促進し、これを結果にも反映させるため、排出係数を毎年度更新したものを使用します。なお、本報告書で使用している主な排出係数は以下のとおりです。

| CO ₂ 換算係数 | 契約会社 | 平成28年度 | 平成30年度 |
|---|----------|--------|--------|
| ※1) 電気 [kg-CO ₂ /kWh] | 東京電力 | 0.486 | 0.468 |
| | 東北電力 | 0.545 | 0.522 |
| | 中部電力 | 0.485 | 0.458 |
| | エネット | 0.405 | 0.423 |
| | F-Power | 0.476 | 0.502 |
| | 東京エコサービス | 0.050 | 0.098 |
| 都市ガス [kg-CO ₂ /m ³] | ※2) 東京ガス | 2.16 | 2.21 |

※1) 令和元年度10月時点の最新係数（実排出係数）を用いています。

※2) 参考「東京ガスHP;都市ガスのCO₂排出係数」より

※3) 参考「環境省HP;温室効果ガス総排出量算定方法ガイドライン Ver.1.0」より

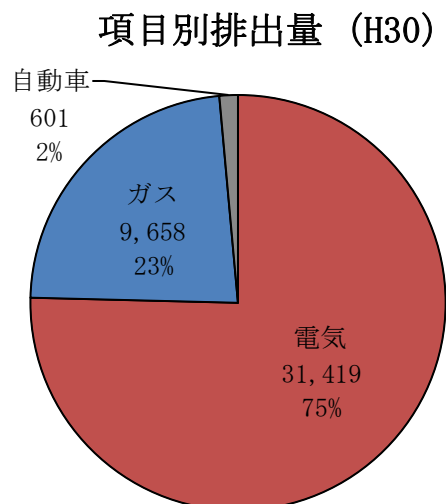
(2) 温室効果ガス項目別排出量

温室効果ガスを「電気」、「ガス」、「自動車」の各項目排出割合で見ると「電気」が最も多く、約75%を占めています。

排出割合の多い「電気」の使用量を減らしていく節電は、効率的に二酸化炭素排出量を削減できます。

[単位：トン-CO₂]

| 項目 | 平成28年度 | 平成30年度 |
|-----|--------|--------|
| 電気 | 32,289 | 31,419 |
| ガス | 10,007 | 9,658 |
| 自動車 | 598 | 601 |
| 計 | 42,894 | 41,678 |



(3) 温室効果ガス種別排出量

江戸川区の事業活動に伴って直接的・間接的に発生する温室効果ガスは「二酸化炭素 (CO₂)」、「メタン (CH₄)」、「一酸化二窒素 (N₂O)」、「フロン (HFC類)」の4種類であり、種別排出割合で見ると「二酸化炭素」が最も多く、約99.9%を占めています。

「二酸化炭素」は電気の使用に伴って間接的に、都市ガス、ガソリン・軽油の消費（燃焼）により直接的に発生する温室効果ガスです。また、「メタン」と「一酸化二窒素」は自動車の走行（燃料の燃焼）に伴って、発生する温室効果ガスです。「フロン」はカーエアコンに使用されるフロン134aが該当し、カーエアコンの使用に伴って漏洩します。漏洩量はわずかですが、フロン134aは「二酸化炭素」の1,430倍の温室効果があります。

[単位：トン-CO₂]

| 種別 | 平成28年度 | 平成30年度 |
|---------------------------|--------|--------|
| 二酸化炭素 (CO ₂) | 42,879 | 41,663 |
| メタン (CH ₄) | 1 | 1 |
| 一酸化二窒素 (N ₂ O) | 11 | 11 |
| フロン (HFC類) | 3 | 3 |
| 計 | 42,894 | 41,678 |

7 目標達成に向けての重点取組項目

(1) 庁用車燃料使用量

- 各課（各施設など）で実施しているエコドライブ、アイドリングストップをより評価するために、管理している庁用車の燃費を毎月算出してもらい、環境行動計画事務局に報告する。

(2) コピー用紙購入量

- 裏紙の積極利用、電子化の推進、集約印刷などは効果が大きいため、引き続き全庁的に取組を推進する。

(3) その他

- 環境負荷の低減を目指し、マイバッグ利用を推進する。
- 待機電力の削減のため、各フロアにあるコピー機の節電ボタンに節電シールを貼る。
- 手洗い・歯磨きの際、水道の蛇口を開けすぎないように、ステッカーなどで注意喚起をする。
- 全庁ポータル内のお知らせなどを活用し、隔月で省エネに関する情報提供を行う。