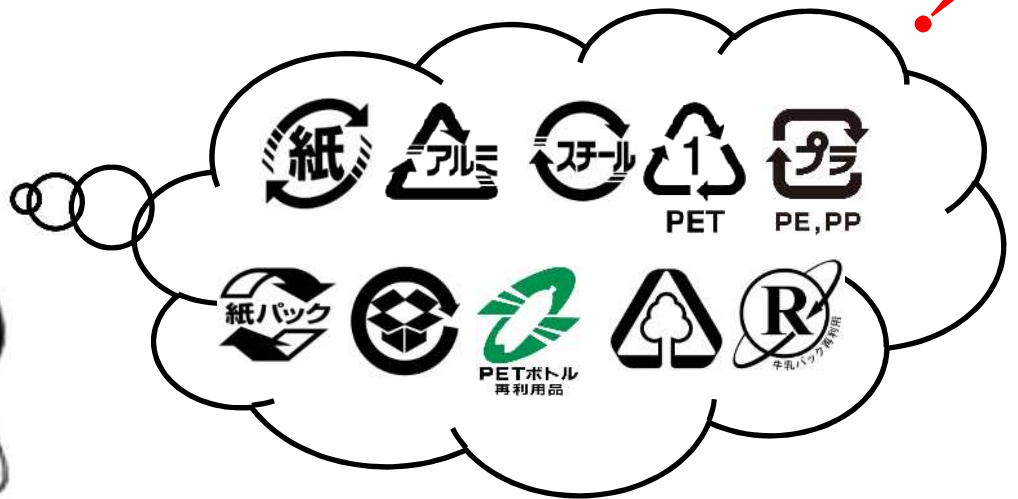


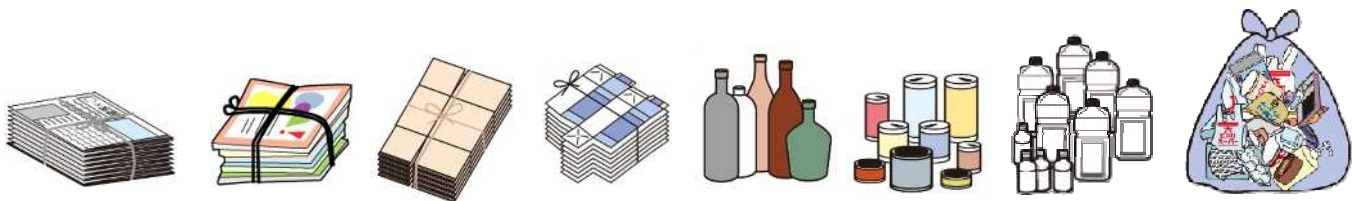
# ごみダイエットin文化祭

ごみを減らすことは、  
わたしたちの未来を守ることです！



文化祭でごみ減量PR!

江戸川区ごみ減量・リサイクル推進キャラクター「くるん」



平成27年 6月

江戸川区環境部清掃課 ごみ減量係

## はじめに

江戸川区では、「循環型都市・江戸川区」の実現を目指して区民・事業者・区が互いに連携してごみの減量や資源リサイクルに取り組んでいます。特に、今後の江戸川区をはじめとする地域社会の中心を担う若年層への意識向上に向けた啓発活動は重要を増すばかりです。

そこで、江戸川区では各学校で実施される文化祭に着目し、文化祭におけるごみ減量などに対する生徒の自主的な出展について支援することで、生徒のごみ減量や資源リサイクルに対する問題意識の醸成を狙うとともに、学校を中心とした地域社会に対する普及啓発を行っていきます。

### 『ごみダイエット i n 文化祭』とは

文化祭などに生徒自らごみ減量に関するブースを企画・運営し、生徒や来場者への普及啓発をはかります。

江戸川区清掃課は、出展時に使用する展示品や記念品などの貸出または提供を行います。

学校側は、出展場所の確保をはじめ、当日までに適時打ち合わせを行い、円滑な運営ができるように生徒が中心となってブース・展示の企画や運営を行っていきます。



若い力で「MOTTAINAI」  
(もったいない)を実践する活動です！

### 《目 次》

展示を上手にすすめるには	P 1
展示ブース[レイアウト例]	P 2 , 3
リサイクルクイズの例など	P 4 ~ 7
貸出し物品及び配布用普及啓発物品	P 8 , 9
今日からはじめるごみ減量 実践3Rハンドブック	P 11 ~ 18
提出していただく書類	P 19 ~ 23
ごみダイエット i n 文化祭 Q & A	P 24



## 展示を上手にすすめるには

### 1. テーマを決めましょう(例)

- ごみの減量・3Rの取り組みについて
- 区実施の「古着・古布リサイクル回収」について
- ごみの分別について
- 燃やすごみ(生ごみ減量)について
- 資源にできる「雑がみ」について
- 資源にできる「容器包装プラスチック」について
- マイバッグ運動について
- 「3R」について
- 地域のリサイクル活動「集団回収」について

### 2. 出展内容、従事者数、必要物品、レイアウトを決めましょう!

#### 1) 出展内容(例)

パネル展示、リサイクルクイズ、リサイクル品の展示

#### 2) 従事者数(例)

2~5人

#### 3) 必要物品(例)

パネル、普及啓発物品、リサイクルクイズ用紙、リサイクル品

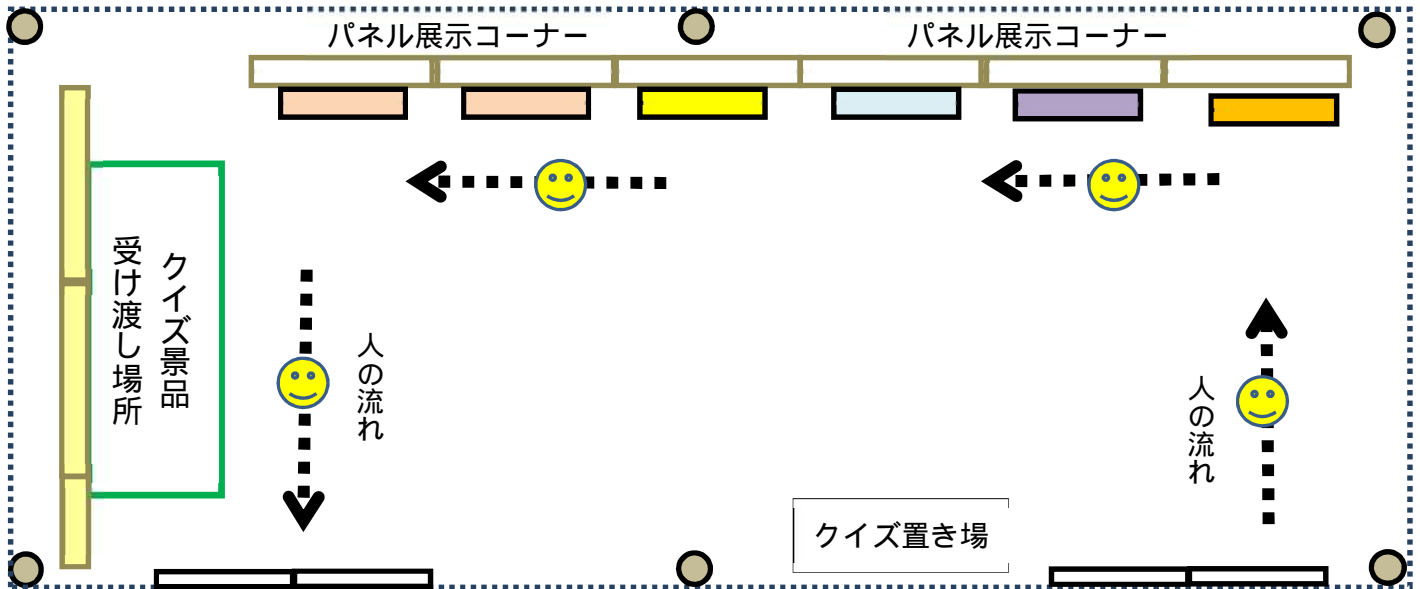
#### 4) レイアウト(例)

2~3ページ参照



# 展示ブース[レイアウト例]

\* 屋内のスペースがある場合の例



従事者：3～5名（説明係り含む）

\* イメージ画像







## 展示ブース[レイアウト例]

\* 屋内のスペースがない場合の例



スペースが確保できない  
場合は、リーフレットス  
タンドを活用します！

\* 屋外のスペースがある場合の例



マイバッグをテーマに  
した展示の例です！



## リサイクルクイズ(例)

リサイクルクイズ



### リサイクルクイズ



問題1 使い終わったものをもう一度資源として使うことをリサイクルといいます。では、一つの物をくり返して使うことを何というのでしょうか？

- ① リピート   ② リユース   ③ リデュース

問題2 レジ袋は年間で1人何枚もらっているのでしょうか？

- ① 30枚   ② 300枚   ③ 3,000枚

問題3 汚れのないヨーグルト・プリンなどのカップ容器はどの分別になるのでしょうか？



- ① 資源   ② 燃やすごみ   ③ 燃やさないごみ

問題4 資源となるプラスチック製容器包装を表すマークはどれでしょうか？

- ①    ②    ③ 

問題5 次の〇〇の中に入る言葉はなんのでしょうか？  
「混ぜればごみ、分ければ〇〇」

- ① 燃料   ② 肥料   ③ 資源





# マイバッグクイズ(例)

マイバッグクイズ

## マイバッグ推進クイズ!



マイバッグを利用して  
レジ袋を減らしましょう。  
買い物にはマイバッグを!

正解だとおもうものに○をかいてね!



**1** ひとり1年間で約何枚のレジ袋をもらっているでしょうか?

30枚

300枚

3,000枚

**2** レジ袋(450×550mm程度)1枚の重さは何gとと思いますか?

1g

10g

100g

**3** レジ袋はつぎのどれに分別されると思いますか?

燃やすごみ

燃やさないごみ

容器包装  
プラスチック(資源)



不要なレジ袋の削減にご協力ください!

クイズがおわったら裏面もごらんください





## 生ごみ減量クイズ(例)

生ごみ減量クイズ

# チャレンジ!

正解だと思うものに  
○をつけてね!

# 生ごみ減量クイズ!



①わたしたちが出している**燃やすごみ**に、**生ごみ**は  
どれくらい含まれているでしょうか?



約10%

約50%

約80%

②わたしたちが出している**生ごみ**には**水分**が含まれ  
ています。どれくらい含まれているでしょうか?



約10%

約50%

約80%

③**生ごみ**に含まれる**水分を減らす**にはどうしたらよ  
いでしょうか?



ギュッと、  
ひとしぼり

こまめに  
洗う

そのまま  
ごみにだす

クイズが終わったらうら面もご覧ください





# 裏面の活用例用紙(参考)

裏面の活用例

## ざつ 雑がみもリサイクルしましょう!

雑がみとは・・・新聞、雑誌、段ボール、紙パック以外の紙のことです。

食品の箱や日用品の箱など日常生活の中に雑紙はあふれています。これらの雑紙はまだまだ燃やすごみとして出されることが多いです。雑紙を資源として出すことでごみ減量・リサイクル推進に取り組みましょう!



### 資源となる雑がみの例



### 資源とならない雑がみの例



江戸川区環境部清掃課ごみ減量係  
☎03-5662-1689

※このチラシも雑がみとなりますので資源としてお出しください



# 貸出し物品(展示パネル)

ごみ減量には3Rが大切です!	古着・古布移動回収!	資源・ごみの分け方・出し方	燃やすごみの中身です!
A-1  縦900×横1140	A-2  縦860×横610	A-3  縦860×横610	A-4  縦860×横610
「マイバック運動」実施中です!	マイバッグ特集	マイバック取り組みの効果	ごみを減らすことはこれからの生活を守ることです
A-5  縦860×横610	A-6  縦841×横1189	A-7  縦860×横610	A-8  縦841×横1189
リデュース	リユース	リサイクル	ごみの減量、なぜ?なに?
A-9  縦860×横610	A-10  縦860×横610	A-11  縦860×横610	A-12  縦860×横610
もう増やせない埋立処分場	どのくらいごみを減らせばいいの?	賞味期限と消費期限の違い	集団回収とは
A-13  縦860×横610	A-14  縦860×横610	A-15  縦860×横610	A-16  縦860×横610
雑紙のリサイクル特集	資源となる容器包装プラスチック		
A-17  縦610×横860	A-18  縦860×横610		





# 提供物品(配布用普及啓発物品)

クリアファイル(一般)	クリアファイル(子ども)	クリアファイル(3R)	3Rハンドブック
B-1  A4判	B-2  A4判	B-3  A4判	B-4  A4判
ごみダイエット	資源となる容器包装プラスチックの分け方	分別しよう! 資源とごみ	ごみ減量は台所から
B-5  A4判(年3回発行)	B-6  B4判 3つ折り	B-7  B4判 3つ折り	B-8  B4判 3つ折り
ネットクリーナー	水切りネット(5枚入り)	ごみ袋(5枚入り)	ただいま軍手
B-9  NETCLEANER	B-10  水切りネット	B-11  ごみ減量、あなたが主役! 700×300	B-12  ただいま!!
ペーパークラフト(清掃車)	ペーパークラフト(くるん)	パタパタ	シール
B-13  A4判	B-14  A4判	B-15  A4判	B-16  B5判
定規	鉛筆		
B-17  15cm	B-18 		

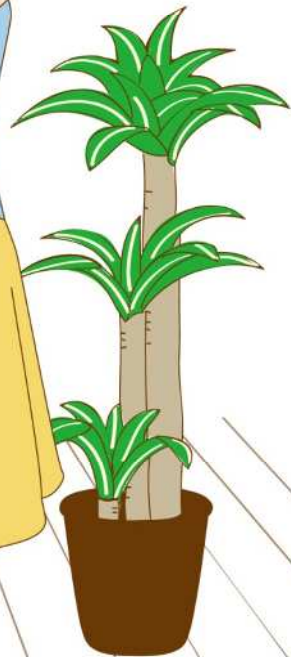
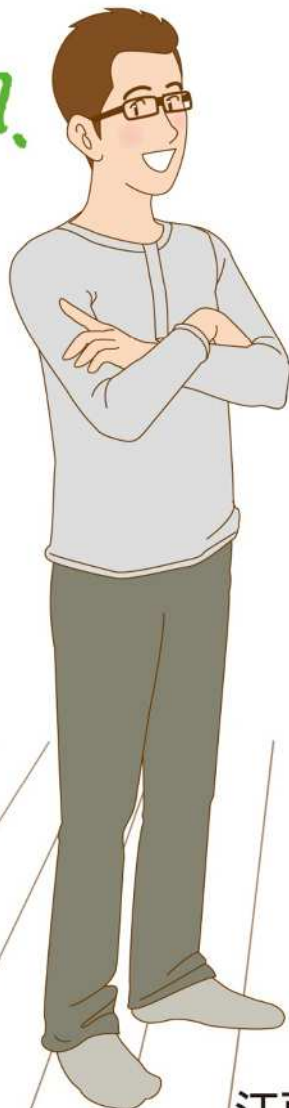


《××》

# 今日からはじめる ごみ減量

レッツ!  
チャレンジ!

実践! 3Rハンドブック



江戸川区

P11

# ごみを減らすことは、みな

緊急事態  
発生!!

## 「何気なく出しているごみ」、実はこんな影響が!

ごみが増えると埋立処分する場所がなくなったり、ごみ処理経費が増えるなどの影響があります。さらに、すぐに目には見えない問題として、地球温室効果ガスの一つともいわれているCO<sub>2</sub>(二酸化炭素)の増加による影響も出てきます。身近なごみの問題ですが、実は地球環境に及ぶ大きな問題を抱えています。

ごみ焼却による  
**CO<sub>2</sub>増加**  
(地球温暖化加速)



もう広げられない  
**埋立処分場**  
**の圧迫**



大切な税金  
**ごみ処理費用**  
**の増大**



### 埋立処分場にも限界があります。

清掃工場などで焼却したあとに残る灰や不燃物などは最終処分場に運び埋立処分します。現在使用している埋立処分場は、概ね50年は使用できる見込みですが、無限に使用できるものではありません。また、東京港に作る事ができる最後の処分場です。

目指せ!  
-20%!!

## 区が目標にしているごみ減量とは?

区ではごみを減らすための目標を掲げた計画書「Edogawaごみダイエットプラン」を策定し、平成33年度までに平成12年度比でごみ減量20%をめざしています。

現在まで、減量目標に向かって概ね順調に推移していますが、これからも区民が一人丸となってごみ減量に努めなければなりません。

区民一人1日あたりのごみ量の推移



ごみ減量20%  
||  
区民一人1日  
**86g減量**

(21年度162g▶33年度248g)



# さんの未来を守ることです!

いざ  
実践!!

今日からわたしたちにできること

## スリー アール 「3R」でごみを減らそう!

### 「3R」はごみ減量のキーワード

3Rを知っていますか? 3Rとはごみを減らすための合言葉です。Reduce(リデュース/ごみを作らない)・Reuse(リユース/繰り返し使う)・Recycle(リサイクル/資源として活用する)の3つの行動のことで、この3つの英単語の頭文字をとって3Rといいます。

特に、ごみを作らないリデュースが、3つの行動の中で最も重要です。

一人ひとりが3Rを心がけ、生活することが大切です。

はじめの

R

リデュース

ごみを作らない

いちばん  
大切な  
R!

- 買う前に  
必要かどうか  
もう一度考えよう
- 買うときに  
ごみを増やさない  
ものを選ぼう
- 処分しようとする前に  
まだ使えるかどうか  
確認しよう

2番目の

R

リユース

繰り返し使う

- 不要になったときには、  
「もったいない」の心で考えよう

最後の

R

リサイクル

資源として活用する

- どうしても処分するときには、  
リサイクルできるか考えよう

具体的な3Rの方法は  
いろいろありそうだね。  
一緒に考えてみよう。



毎日の生活の中で  
ちょっとずつ意識すれば  
そんなに難しくなさそうね。



3Rの取り組みの中で**最も重要な行動が、リデュース**。ごみになるものをなるべく買わない、もらわないようにすること、ものをなるべく長く大切に使うようにすることがポイントです。

とにかく、ごみを出さないことですが、知恵を使い、工夫を凝らすことで、ごみを減らせる可能性が広がります。

区では区と区内店舗とみなさんの協働により不要なレジ袋をごみにしない「江戸川区マイバッグ運動」を行っています。



**買い物** 詰め替え商品を選ぶ。



〈例〉ポンプ式のシャンプーボトル1個…約60g

**買い物** 余分な包装は断る。



〈例〉包装紙1枚…約5g

**買い物** 不要なレジ袋はもらわないようにする。



〈例〉レジ袋1枚…約10g

**買い物** 量り売りの商品を利用する。



〈例〉食品トレー1個…約5g

**買い物** 電池は充電式のものを使う。



〈例〉単3乾電池1本…約20g

**家庭・外出で** 使い捨ての商品はなるべく使わないように。



〈例〉ティッシュペーパー1枚…約1g

**食事** 食事は残さず食べる。作りすぎにも注意。



〈例〉食べ残したご飯 お茶碗1/4杯…約30g

**食事** マイ水筒、マイ箸を使う。



〈例〉割り箸1膳…約4g

**家庭で** 壊れたものは修理して使う。



区ホームページに「修理のお店一覧表」を掲載しています。



# リユースしましょう

繰り返し  
使う

リユースとは、例えば一度使ったびんを繰り返し使うことで、ごみにしない行動です。

他にもリサイクルショップを利用したり、フリーマーケットを活用するなど身の回りにリユースの取り組みがあります。

買い物

使い捨ての商品ではなく、何度も使える商品を選ぶ。



リターナブルびん…繰り返し使うびん

不用品

必要としている人に譲る。



粗大ごみとして捨てる前に

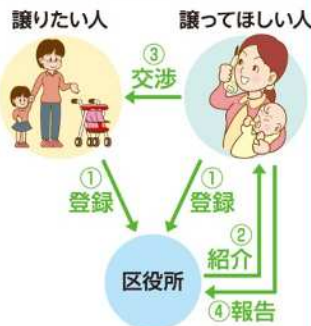
リサイクルバンクを利用しよう

リサイクルバンクは、区が運営している不用品の情報登録の場です。まだ使えるけど自分では使わなくなったものを電話またはFAXで登録し、無償で人に譲る制度です。

リサイクルバンクにはこんな良い点があります。

- ①ごみの減量につながります。
- ②譲ってもらう方は無償で必要なものが手に入ります。
- ③譲る方は処分費用がかかりません。

※詳しくは、環境部清掃課ごみ減量係へお問い合わせください。



不用品

リサイクルショップやフリーマーケットを利用する。



## マイバッグを使おう!

なるほど・ザ・リデュース **取り組みの効果**

レジ袋約300枚分の製造から処分までに発生するCO<sub>2</sub>(二酸化炭素)と、杉の木1本が1年間に吸収するCO<sub>2</sub>は、ほぼ同じ約14kgです。



私たちは、一人あたり年間で約300枚のレジ袋を使用しています。すべての区民が1年間レジ袋をもらわなければ、CO<sub>2</sub>を吸収する杉の木を約68万本植えたのと同じ効果があります。

## 生ごみの水切りが効果的です

燃やすごみの約半分を占める生ごみは、たくさんの水分を含んでいます。捨てる前にぎゅっとひと絞りするだけで、ごみ減量につながります。

手や器具を使って、水切りネットを絞ります。





3Rの中で最も馴染みのあるものがリサイクルです。

リサイクルは、飲み終わったびんや缶を溶かして再び資源として利用することです。

また、再生された商品を積極的に購入することもリサイクルの取り組みです。

購入する品物は  
再生品を選ぶ。



## ● 集団回収 ●

集団回収とは各家庭で出た資源(古紙・缶など)を町会・自治会などの地域住民団体が持ち寄り、回収業者に引き渡すリサイクル活動です。

区では、こうした活動に対して報奨金、回収補助用具、消耗品(新規団体のみ)を支給し、積極的に支援しています。(回収量 1kgにつき6円)



## リサイクルできるもの

### 古着・古布

古着・古布の回収を実施しています。日時と場所は区ホームページなどでご確認ください。

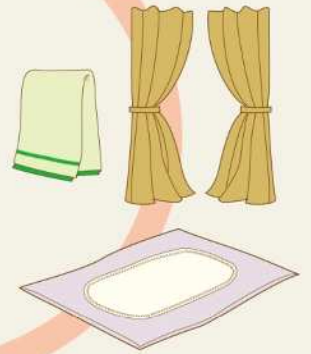
#### 古着

身につける衣類全般  
ただしゴム製のもの除く



#### 古布

布団カバー、タオル、ハンカチ、カーテン など



### 雑がみ

新聞・雑誌・段ボール・紙パックのどれにも分類されない古紙が、雑がみです。分別すればリサイクルできます。



### 容器包装プラスチック

- ① プラマークがあるもの
- ② 汚れていないもの
- ③ 銀色の部分がないもの

プラスチック製のキャップ類

保護材



※プラマークが無いものもあります

レジ袋・外袋・ラベルなど

※食品が直接触れて汚れている内袋は燃やすごみです



### リサイクルできないもの

### 出し方

### リサイクルした結果

泥や油汚れのあるもの、  
雨カッパ、ぬいぐるみ、枕、靴 など



燃やす  
ごみ

布団、マットレス、カーペット など



粗大  
ごみ

#### 移動回収を実施

決められた日時と場所に、透明・半透明の袋に入れてお持ちください。専用車で回収しております。

また、常設回収も実施しております。詳しくは区ホームページに掲載しておりますので、こちらをご覧ください。



古着として  
主に海外で  
再利用

ウェス(工業  
用ぞうきん)と  
して再利用



再生繊維とし  
て軍手などに  
再利用

アイロン  
プリント紙

圧着ハガキ

防水加工  
された紙

写真  
プリント紙

レシート、ファックス  
などの感熱紙

臭いの  
ついた紙

汚れの  
ついた紙

ビニール  
コーティング  
された紙

カーボン紙

粘着物の  
ついた紙

アルミコーティング  
された紙

燃やす  
ごみ

#### 週1回、資源の日に回収



雑誌と一緒に  
ひもでしばって出す。

または

雑がみだけを  
束ねて、ひもで  
しばって出す。



新聞紙

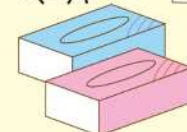
トイレッ  
トペーパー



ノート



ティッシュ  
ペーパー



日用品などのプラスチック



汚れのある  
プラスチック



銀色の部分  
があるもの

内側が銀色

燃やす  
ごみ

#### 週1回、資源の日に回収

ごみ容器又は透明・半透明の  
中身の見える袋にまとめて入れ  
て出してください。



汚れがついていると資源にな  
りません。水で洗うか、ふきん  
などで拭き取ってください。

パレット(輸送や物流な  
どに使う荷物を載せる台  
のこと)など、さまざま  
なプラスチック製品



他にも、アンモニアガスなど  
の化学原料としてリサイクル



# 資源とごみの分け方・出し方

1. 決められた曜日の朝8時までにはきちんと分けて出してください。
2. 引越し、植木の刈り込みなどで、臨時・大量に出るごみは有料です。
3. 一度に4袋以上出すときは、事前に清掃事務所へご相談ください。
4. 有害性・危険性があるもの、悪臭を発するものは収集できません。
5. 事業系のごみ・資源は全て有料です。

## 資源

曜日

【週1回】品目ごとに回収します。それぞれの決められた方法で出してください。

### 容器包装プラスチック

洗って汚れを取り除いて、ごみ容器又は透明・半透明の袋に入れて出してください。



## 古紙

種類別に、ひもでしばって出してください。



## ペットボトル

キャップ・ラベルを取って、中を軽くすすいでからつぶして、緑色の回収ネット袋に入れて出してください。



## びん

中を軽くすすいでから、黄色のコンテナに入れて出してください。



## 缶

中を軽くすすいでから、青色のコンテナに入れて出してください。



## 燃やすごみ

曜日

【週2回】ごみ容器又は透明・半透明の袋に入れて出してください。

資源とならない容器包装プラスチック(汚れているもの、銀色の部分があるもの)



プラマークのないプラスチック製品



ゴム・皮革製品



## 燃やさないごみ

第 曜日

【月2回/第1・3又は第2・4の指定曜日】ごみ容器又は透明の中身の見える袋に入れて出してください。

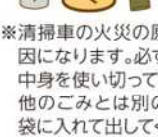
プラスチック部分がはずせない金属製品



30cm未満の小型家電



金属類・乾電池



## 粗大ごみ

おおむね一辺が30cm以上のものは粗大ごみです。

- ◆家庭から出る粗大ごみは、自ら持ち込むこともできます。
- ◆事業系粗大ごみは廃棄物処理業者に委託してください。

## 申込制有料

粗大ごみ受付センター

☎03-5296-7000 受付時間(月~土) 8:00~19:00  
インターネット受付(24時間)  
<http://sodai.tokyokankyo.or.jp/>

- テレビ・冷蔵庫・冷凍庫・洗濯機・衣類乾燥機・エアコン⇒家電リサイクル受付センターへ ☎03-5296-7200(または各家電販売店へ)
- パソコン⇒メーカーへ  
メーカーが不明なものは、パソコン3R推進協会へ ☎03-5282-7685

【編集・発行・お問い合わせ】江戸川区 環境部清掃課ごみ減量係

住所: 〒132-8501 江戸川区中央1-4-1 電話: 03-5662-1689 FAX: 03-5678-6741  
[http://www.city.edogawa.tokyo.jp/gomi\\_recycle/index.html](http://www.city.edogawa.tokyo.jp/gomi_recycle/index.html)





# 提出していただく書類[物品提供等申請書]

物品提供等申請書

江戸川区「ごみダイエット in 文化祭」での物品提供等申請書

平成 年 月 日

江戸川区環境部

清掃課ごみ減量係 あて

学 校 名 \_\_\_\_\_

連絡担当者 \_\_\_\_\_

電 話 番 号 \_\_\_\_\_

(1) 主 な テ ー マ \_\_\_\_\_

(2) 展 示 場 所 \_\_\_\_\_

(3) 受 取 り 希 望 日 \_\_\_\_\_ 年 月 日 ( )

(4) 開 催 日 \_\_\_\_\_ 年 月 日 ( )

(5) 返 却 日 \_\_\_\_\_ 年 月 日 ( )

(6) 来場者予定数及び生徒数 来場者 \_\_\_\_\_ 人 在校生 \_\_\_\_\_ 名

申請する物品

物品番号	品名	数量

\*希望物品は、在庫状況等によりご希望に沿えない場合もありますので予めご了承ください





# 物品提供等申請書[記入例]

## ( 記入例 )

江戸川区「ごみダイエツト i n 文化祭」での物品提供等申請書

平成 27 年 7 月 21 日

江戸川区環境部  
清掃課ごみ減量係 あて

学 校 名 ○○○○○高等学校

連絡担当者 五味 麗

電 話 番 号 03-1234-5678

- (1) 主 な テ ー マ なくそう、余分なレジ袋、使おう、マイバッグ
- (2) 展 示 場 所 視聴覚室
- (3) 受 取 り 希 望 日 27年 9月11日(金)
- (4) 開 催 日 27年 9月19日(土)
- (5) 返 却 日 27年 9月24日(木)
- (6) 来場者予定数及び生徒数 来場者1,000人 在校生 900名

ごみ減量係へ相談いただいても結構です。

### 申請する物品

物品番号	品名	数量
A-6	展示パネル マイバッグ特集	1枚
B-3	クリアファイル	100枚
B-5	ごみダイエツト (マイバッグや雑紙など)	100部
B-12	ただいま軍手	100双
B-4	3Rハンドブック	100冊

展示パネルや配布物の品名は分かる範囲で結構です。不明な点がありましたらごみ減量係にお尋ねください。

使用したパネルや余った配布物はごみ減量係が回収します。

\*希望物品は、在庫状況等によりご希望に沿えない場合もありますので予めご了承ください



## 提出していただく書類[実績報告書]

### 実績報告書

江戸川区ごみダイエット in 文化祭 実績報告書

年 月 日

江戸川区環境部  
清掃課ごみ減量係 あて

学 校 名 \_\_\_\_\_

連絡担当者 \_\_\_\_\_

電 話 番 号 \_\_\_\_\_

(1) 主 な テ ー マ \_\_\_\_\_

(2) 展 示 場 所 \_\_\_\_\_

(3) 開 催 日 \_\_\_\_\_ 年 月 日 ( )

(4) 来 場 者 数 (文化祭に来た人数) \_\_\_\_\_ 人

(5) 来 展 者 数 (展示ブースに来た人数) \_\_\_\_\_ 人

今回の活動を終えての感想など

(1) ごみの減量や資源リサイクルへの理解は深まりましたか？

- |               |             |
|---------------|-------------|
| 1. とても深まった    | 2. まあまあ深まった |
| 3. あまり深まらなかった | 4. 深まらなかった  |

(2) 出展について、来場者の反応はいかがでしたか？

- |                   |                 |
|-------------------|-----------------|
| 1. とても興味をもっていた    | 2. まあまあ興味をもっていた |
| 3. あまり興味をもっていなかった | 4. 興味をもっていなかった  |

(3) 今後の生活で役立つと思いますか

- |             |            |
|-------------|------------|
| 1. とても役立つ   | 2. まあまあ役立つ |
| 3. あまり役立たない | 4. 役立たない   |

◎今後の参考のため、何か気が付いた点があれば具体的にご記入ください。

\*文化祭終了後、概ね1ヶ月以内にご提出願います





# 実績報告書[記入例]

## ( 記入例 )

江戸川区ごみダイエット in 文化祭 実績報告書

27年9月30日

江戸川区環境部  
清掃課ごみ減量係 あて

学 校 名 〇〇〇〇〇〇高等学校

連絡担当者 五味 麗

電 話 番 号 03-1234-5678

- (1) 主 な テ ー マ なくそう、余分なレジ袋、使おう、マイバッグ
- (2) 展 示 場 所 視聴覚室
- (3) 開 催 日 27年 9月19日(土)
- (4) 来 場 者 数 (文化祭に来た人数) 1, 200人
- (5) 来 展 者 数 (展示ブースに来た人数) 100人

今回の活動を終えての感想など

- (1) ごみの減量や資源リサイクルへの理解は深まりましたか？
1. とても深まった                      2. まあまあ深まった  
3. あまり深まらなかった              4. 深まらなかった
- (2) 出展について、来場者の反応はいかがでしたか？
1. とても興味をもっていた               2. まあまあ興味をもっていた  
3. あまり興味をもっていなかった      4. 興味をもっていなかった
- (3) 今後の生活で役立つと思いますか
1. とても役立つ                          2. まあまあ役立つ  
3. あまり役立たない                      4. 役立たない

◎今後の参考のため、何か気が付いた点があれば具体的にご記入ください。

- ① 予めごみ減量について学習することで当日を有意義に過ごす事ができました。
- ② マイバッグを持っている方はたくさんいましたが、実際に使用している方は少ないと感じました。
- ③ ごみ減量のキーワード、3Rを知っていると回答された方が多かった。

\*文化祭終了後、概ね1ヶ月以内にご提出願います



# イベントチェックシート

イベント  
チェック  
シート

江戸川区『ごみダイエットin文化祭』イベントチェックシート

文化祭開催日時

生徒数(来場者数) \_\_\_\_\_ ( )

## Plan (事前準備・企画)

確認項目	チェック
・テーマは決まりましたか。	
・実施場所(レイアウト)は決まりましたか。	
・実施方法(展示・クイズ・記念品配布等)は決まりましたか。	

## Plan (事前準備・物品等)

確認項目	チェック
・必要展示物・配布物は決まりましたか。	
・必要展示物等のうち、区から借りる物、学校・生徒側で用意するものは決まりましたか。	
・物品提供等申請書は区へ提出しましたか。	
・必要物品は全て揃いましたか。	

## Plan (事前準備・その他)

確認項目	チェック
・文化祭当日の役割分担は決まりましたか。	
・展示内容に関する情報収集・事前学習は済みましたか。	
・飾り付け等の段取り(時間・メンバー等)は決まりましたか。	
・事前PRは済みましたか。	

## Do (実施)

確認項目	チェック
・来展者へ積極的に声をかけ、展示物等への理解を深めてもらいましょう。 (クイズ・アンケート等に答えてもらいましょう)	
・来展者へ記念品を配布し、来展者数を記録しましょう。	
・展示物がしっかり固定されているか、時々確認しましょう。	

## Check (確認)

確認項目	チェック
・学校から借りた物を返却しましょう。	
・区から借りた物、残った記念品等を返却しましょう。	

## Action (全体評価)

確認項目	チェック
・来展者の人数を確認する。展示内容を振り返り、良かった点、改善点をまとめましょう。	
・実績報告書を作成し、区へ提出しましょう。	





## ごみダイエットin文化祭Q & A



質問

Q1 広いスペースや専用のスペースが確保できないのですが



回答

A1.ご用意いただけるスペースでの展示方法を一緒に考えましょう



質問

Q2.常に展示スペースに誰かいないといけないのですか？



回答

A2.誰かいるのが望ましいですが、他の役割との兼業でももちろんかまいません



質問

Q3.どのように進めていったらいいのですか。また、ごみ減量やリサイクルに関する知識があまり無く不安です



回答

A3.まずは何をPRするか決めましょう。テーマに沿って文化祭当日までの段取りやごみ減量に関する知識など、ごみ減量係員が親切丁寧にアドバイス致します。  
また、皆さんが知識を深めていくこともこの事業の大きな目的・成果の1つなのです



質問

Q4.3Rって何ですか？



回答

A4.『3R』とはごみ減量の合言葉です。Reduce(リデュース/ごみをつくらない)・Reuse(リユース/繰り返し使う)・Recycle(リサイクル/資源として活用する)の3つの行動のことで、この3つの英単語の頭文字をとって3Rといいます。3Rの中でもとくに重要なのが「リデュース」です。