

보존판



# 우리 가족의 방재 활동



에도가와구

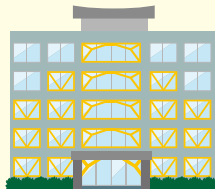


## 거주지의 안전대책

한신 아와지 대지진 때는 사망 원인의 약 80%가 건물 붕괴와 가구 전도에 의한 압사였습니다. 각 가정에서 안전대책을 세우도록 합시다.

### ▶ 내진화

에도가와구에서는 무료 내진 진단과 내진 보수공사를 지원하고 있습니다.



**문의** 건축지도과 내진화 촉진계  
TEL. 03-5662-6389

### ▶ 가구 전도 방지

가구 배치에 신경을 쓰고, 전도 방지 기구나 유리 비산 방지 필름 등을 사용해 피해를 방지합니다.



거주지의 내진화와 가구 전도 방지에 관한 더 자세한 정보는 여기에서 보실 수 있습니다.



## 생존배낭 준비

### ▶ 준비 방법

- 들고 갈 수 있는 범위 내에서 필요 최소한의 물품을 선택한다.
- 자신과 가족의 상황에 맞는 물품을 준비한다.
- 현관 근처나 자동차 안에 비치한다.

### ▶ 생존배낭에 필요한 물품의 예

- |                                  |                                     |
|----------------------------------|-------------------------------------|
| <input type="checkbox"/> 휴대용 라디오 | <input type="checkbox"/> 휴대용 화장실    |
| <input type="checkbox"/> 손전등     | <input type="checkbox"/> 복약 수첩      |
| <input type="checkbox"/> 목장갑     | <input type="checkbox"/> 복용 중인 약    |
| <input type="checkbox"/> 의류      | <input type="checkbox"/> 휴대용 보조배터리  |
| <input type="checkbox"/> 현금      | <input type="checkbox"/> 마스크나 소독액 등 |
| <input type="checkbox"/> 물       | <input type="checkbox"/> .....      |
| <input type="checkbox"/> 비상식량    | <input type="checkbox"/> .....      |
| <input type="checkbox"/> 구급상자    | <input type="checkbox"/> .....      |





## 생존을 위한 비축

재해 시에 발생하는 라이프라인과 물류의 유통 마비에 대비합시다.

- 우선은 3일분, 가능하다면 1주일 이상 생활할 수 있는 물자를 준비한다.
- 자신과 가족의 상황에 맞는 물품을 준비한다.
- 대피소에서 생활할 때도 가능한 한 지참한다.

식 수 1인당 하루 3리터를 기준으로 준비, 급수팩

식 품 평소에 먹는 음식, 레토르트 식품, 인스턴트 식품, 통조림

연 료 휴대용 가스버너·부탄가스, 차량 연료를 평상시에도 절반 이상의 상태로 유지한다

기 타 생활용품 휴대용 화장실, 화장지, 세면도구, 복용 중인 약, 여성용품(생리용품, 화장품), 영유아·고령자·장애인을 위한 용품 (부드러운 식품, 분유, 기저귀)



### ▶ 롤링 스톡법으로 비축한다

- 음식과 일용품은 다소 많이 구입한다.
- 평상 시에 오래된 것부터 소비한다.
- 줄어든 만큼 보충하고 항상 다소 많은 상태를 유지한다.



### ▶ 휴대용 화장실을 준비한다

단수나 하수의 배관 파손에 대비하여 휴대용 화장실을 준비합시다. 가정의 변기에 설치하여 사용합니다.



## ▶ 대피 훈련·방화 방재 훈련

### ▶ 대피 훈련

대피할 장소를 정하고, 실제로 대피소까지 걸어가 봅시다.



### ▶ 방화 방재 훈련

지역의 방화 방재 훈련에 참가하여 초기 진화와 응급구호 방법을 배웁시다.





## 지진 발생 후의 행동

### ▶ 신체의 안전

낙하물로부터 머리를 보호한다. 먼저 안전한 장소로 이동하는 등의 행동을 취하고, 흔들림이 멈춘 후에 대피한다.

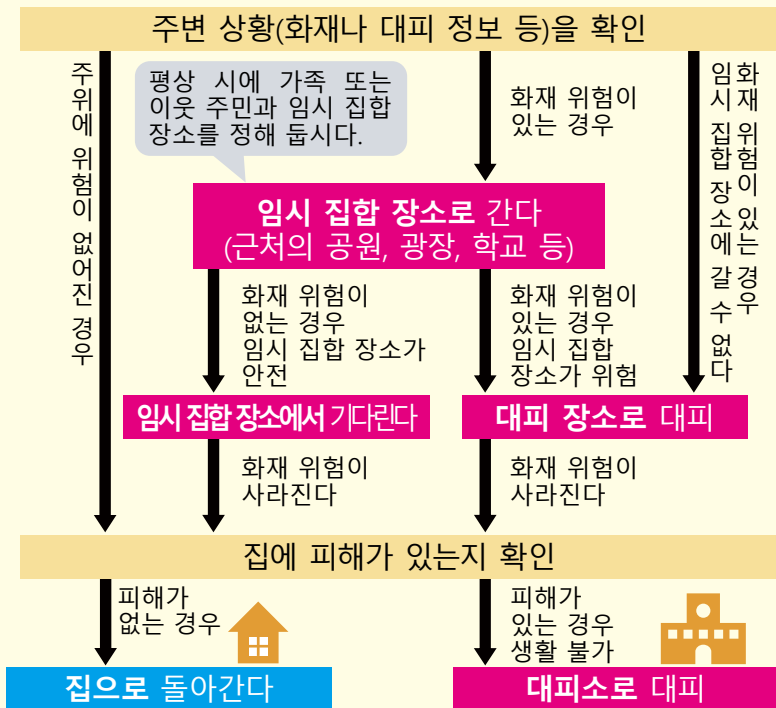
### ▶ 서로 돕는다

서로 협조하여 부상자 구호나 갇힌 사람의 구조 활동 등에 동참한다.

### ▶ 대피 시의 주의사항

가스의 주 밸브를 잠그고 누전차단기를 내려, 발화원을 차단한다.

### ▶ 대피 순서



## 수해로부터 생명 지키기

### ▶ 위험을 예측하여 생명을 지킨다

기상정보와 예도가와구를 비롯한 행정기관에서 제공하는 정보에 주의를 기울이고, 위험이 예상되는 경우에는 신속하게 대피한다.

수해 재해 예측도는  
여기에서  
보실 수  
있습니다.





# 대피소

## ▶ 대피소란?

대피소는 가옥의 붕괴나 소실 등으로 피해를 입은 사람을 일시적으로 수용하고 보호하는 시설입니다. 또한 지역 전체를 위한 지원 거점으로서 물자 배급 장소 등의 역할도 수행합니다.

## ▶ 구립 초중학교(폐교한 3개교 포함) 등 113곳

모든 구립 초중학교 이외에도 일부 고등학교를 대피소로 지정해 놓고 있습니다. 재해 시에는 어떤 대피소로 가든지 상관이 없습니다. 장소는 뒷면의 QR 코드로 검색할 수 있습니다.

가까운  
대피소

## ▶ 대피소 운영협의회

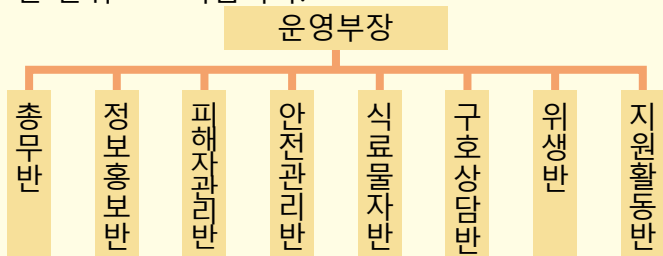
대피소는 기본적으로 재해민들에 의해 자율적으로 운영됩니다. 대피소에서 질서 있게 생활할 수 있도록, 재해 전에 학교 단위로 대피소 운영협의회를 설치해 주십시오.

대피소 운영 담당자는  
재해민 여러분입니다!



## ▶ 대피소 운영협의회 조직도(예)

대피소 개설 시에 행해지는 다양한 활동은 내용 별로 반 단위로 조직됩니다.



## ▶ 대피소 1곳당 표준적인 비축 물자

식 수	학교 수조의 물을 사용
식 품	크래커 4000식, 알파화미 1000식
전 원	축전지, 발전기, 부탄가스 48통
담요 등	담요 800장, 비상용 은박담요 600장
화장실	휴대용 화장실 3600회분, 맨홀 화장실 5개
기 타	구조 공구 세트, 공중 전화기 5대, 분유, 휴대용 가스버너, 방수포, 감염증 대책용품 (마스크, 소독액, 칸막이 등), 기저귀, 생리용품 등



## 가장 가까운 급수 장소는 어디입니까?

### ▶ 단수가 되면 재해 시 급수 스테이션으로

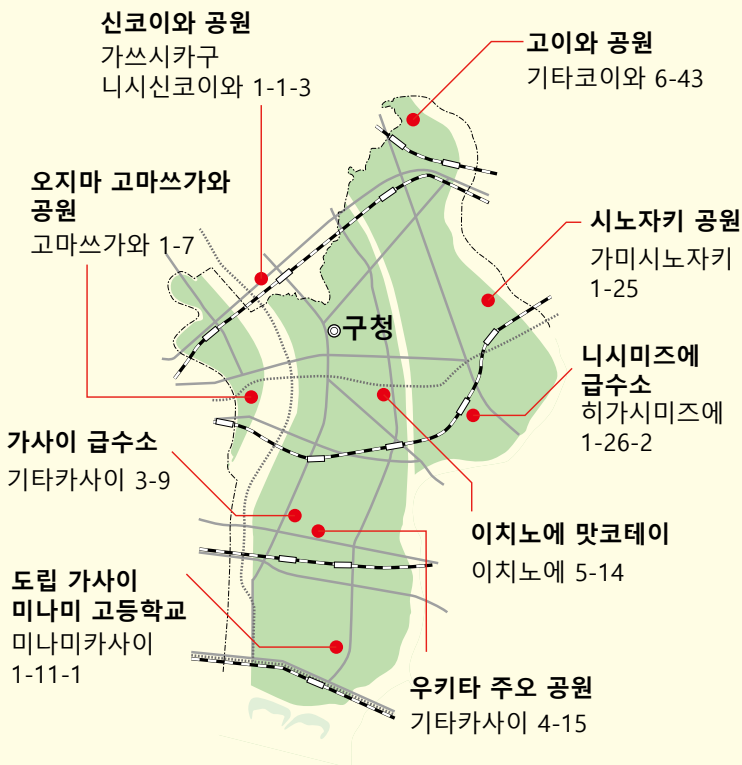
지진 재해 등으로 인해 단수가 된 경우에는 아래 지도에 표시된 급수 장소에서 도쿄도 수도국이 '재해 시 급수 스테이션'을 개설하여 물을 공급합니다. '재해 시 급수 스테이션'에 갈 때는 빈 페트병이나 급수팩을 지참해 주십시오.



### ▶ 재해 전에 장소를 확인하십시오

재해 시에도 건강하게 생활하려면 1인당 하루 약 3리터의 식수가 필요합니다. 각 가정에서 필요한 양을 비축해 두고, 더불어 만약의 경우에 대비하여 '재해 시 급수 스테이션'의 위치도 확인해 둡시다.

### ▶ 재해 시 급수 스테이션(급수 장소) 목록



재해 시 급수에 관한 더 자세한 정보는  
여기에서 보실 수 있습니다.





## 큰 부상을 당한 경우에는 긴급 의료 구호소로

### ▶ 대규모 재해 발생 시에는 진료소·클리닉은 휴진

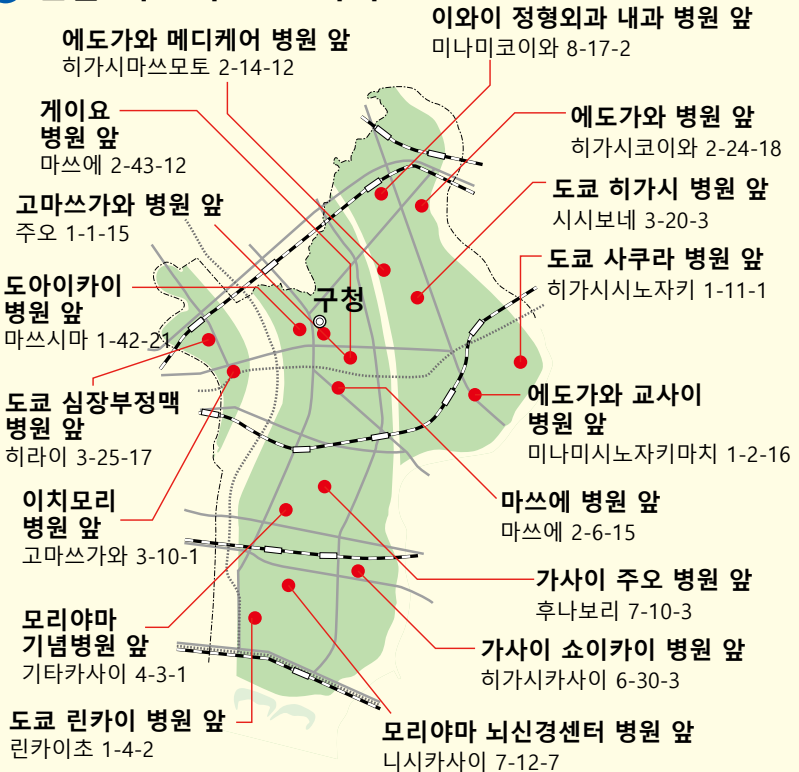
대규모 재해 발생 직후에는 에도가와구의 의료기관이 총력을 다해 부상자 구호 활동을 펼칩니다. 따라서 구내의 진료소나 클리닉은 휴진하게 되며, 아래의 병원 근접지에 개설되는 '긴급 의료 구호소'에서 부상자 구호 활동을 실시합니다. 재해로 큰 부상을 입은 경우에는 '긴급 의료 구호소'로 가시기 바랍니다.



### ▶ 중증도 분류를 실시합니다

'긴급 의료 구호소'에서는 긴급 처치가 필요한 부상자가 신속하고 적절한 치료를 받을 수 있도록, 중증도 분류를 실시하여 병원 등으로 이송합니다.

### ▶ 긴급 의료 구호소 목록



재해 시의 의료에 관한 더 자세한 정보는  
여기에서 보실 수 있습니다.





# 안부 확인 방법

- ▶ **방법을 확인** 가족 및 지인의 안부 확인 방법을 사전에 확인합니다.
- ▶ **SNS 활용** 재해 시에는 음성통화보다 연결되기 쉬운 경우도 있습니다.
- ▶ **사전에 연습** 아래는 대표적인 안부 확인 서비스로, 매월 1일과 15일에 체험해 볼 수 있습니다.

## ●재해용 전언 다이얼(171)

일반전화, 공중전화, 휴대전화 등을 통해 이용할 수 있습니다.

전언 녹음 방법	전언 재생 방법
171을 누른다	171을 누른다
▼안내가 나옵니다	▼안내가 나옵니다
녹음하는 경우 1	재생하는 경우 2
▼안내가 나옵니다	▼안내가 나옵니다
전화번호를 누른다	전화번호를 누른다
▼안내가 나옵니다	▼안내가 나옵니다
메시지를 녹음	메시지를 재생

web171에 등록된 문장을  
음성으로 변환



전언 다이얼171에  
녹음한 음성의 재생

## ●재해용 전언판(web171)

안부 확인을 목적으로 한 인터넷 상의 전언판입니다.



전화번호를  
입력



전언 등록

전언 확인

## ●안부 정보 통합 검색 'J-anpi'

재해용 전언 다이얼·전언판, 보도기관, 자치단체 등이 제공하는 안부 정보를 일괄적으로 검색할 수 있습니다.



전화번호 또는  
성명을 입력



안부 정보 확인

## ●구글 퍼스 파인더

성명으로 안부 정보 등록과 검색을 할 수 있으며, J-anpi 와도 연계되어 있습니다.※다음 사항에 한해 상시 체험 가능



성명을 입력



안부 정보 등록

안부 정보 확인





# 재해 정보 수집

재해 시에는 신뢰할 수 있는 정보에 따라 행동하여 생명을 지키시기 바랍니다.

## ▶ 에도가와구 방재 앱 **NEW**

에도가와구의 방재 정보를 앱 하나로 알 수 있습니다.

### 방재



Android판 ▶



iOS판 ▶



## ▶ 방재 행정 무선

에도가와구 290곳에 설치된 스피커를 통해 방송합니다. 방송 내용은 전화로 확인할 수 있습니다(통화료가 부과됩니다).

방재 방송 확인 다이얼 03-3652-1284

## ▶ FM 에도가와 84.3MHz

대지진 등의 재해 시에 FM 에도가와에서는 구의 정보를 우선적으로 방송하며, 또한 긴급한 경우에는 구청에서 직접 방송합니다.

## ▶ 에도가와 메일 뉴스

등록된 메일 주소로 정보를 전송합니다.

등록은 무료입니다(통신요금은 부과됩니다).

등록을 희망하시는 분은 아래의 주소로 빈 메일을 송신해 주십시오.

t-edogawa@sg-p.jp

## ▶ 에도가와구 공식 트위터 @edogawa\_city

계정을 가지고 계신 분은 재해에 대비하여 팔로우해 주시기 바랍니다.

## ▶ 일본정부 관광국 공식 트위터

### @JapanSafeTravel

계정이 있는 분은 재해에 대비하여 팔로우해 주십시오.



## ▶ NHK WORLD-JAPAN

17개의 언어로 최신 정보를 입수할 수 있습니다.



### 도쿄도 방재 앱

### 정보·대비·유용 방재 앱



Android판 ▶



iOS판 ▶





## 대피 장소

### ▶ 화재로부터 몸을 보호하는 장소

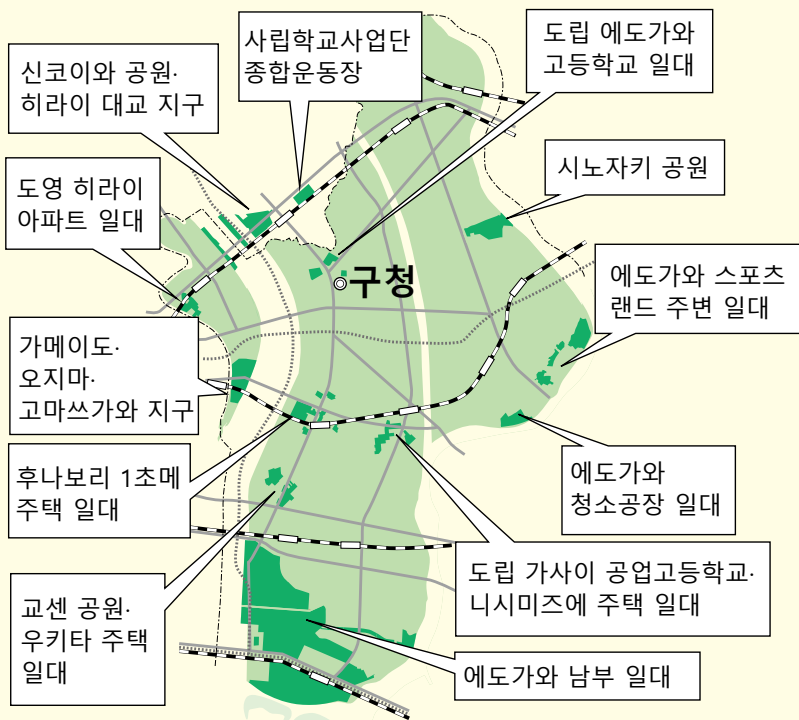
대피 장소는 연소 화재로부터 몸을 피해, 진화될 때까지 일시적으로 피난하는 장소입니다. 재해 시에는 어떤 대피 장소로 가든지 상관이 없습니다.



가까운  
대피 장소



### ▶ 에도가와구 주변의 대피 장소 목록



방재 지도는 여기에서 보실 수 있습니다.  
에도가와구의 대피소와 대피 장소를 주소로  
검색할 수 있습니다.



## 문의처

2022년 7월 발행  
에도가와구 위기관리부  
지역방재과  
TEL. 03-5662-2129

에도가와구 방재 홈페이지  
<https://www.city.edogawa.tokyo.jp/e007/bosaianzen/bosai/index.html>

