

留存版



居家 防灾



江戸川区



住宅安全措施

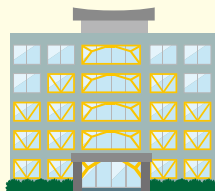
在阪神大地震中,大约80%的死亡是因建筑倒塌、家具倾倒受压导致的。因此,每户家庭都要采取安全措施。

▶ 抗震优化

江户川区免费进行抗震鉴定,协助进行抗震改建工程。



建筑指导课耐震化促进系
TEL. 03-5662-6389



▶ 防止家具倾倒

设法布置家具,借助防倾倒器具和玻璃防爆贴膜等,采取防范措施。



可通过扫描QR码浏览更为详细的住宅抗震优化和防家具倾倒信息。



准备紧急逃生携带物品

▶ 准备方法

- 在可携带范围内,选择必要的最低限度物品。
- 依照本人和家人情况准备。
- 放在门口附近或者车内。

▶ 携带物品示例

- 便携式收音机
- 手电筒
- 劳动手套
- 衣物
- 现金
- 水
- 应急食品
- 急救包

- 便携式厕所
- 用药手册
- 在服用的药品
- 便携式充电宝
- 口罩、消毒液等
-
-
-





应急储备

做好应急储备,以防灾害发生时,日常生活起居及物流出现中断。

- 首先准备3天生活用量的物资,如有可能准备1周以上用量。
- 依照本人和家人情况准备。
- 在避难所生活时,也要尽量携带前往。

- 饮用水 按照3公升/人/天标准准备,水袋
- 食品 平时食用的食品、方便食品、即食食品、罐头
- 燃料 便携式厕所、燃料罐,车辆燃料始终保持过半状态
- 其他生活用品 简易厕所、卫生纸、洁面用品、在服用的药品、女性用品(经期用品、化妆品)、婴幼儿/老年人/残障人士用品(软食、奶粉、尿布)



▶ 按转动储存法储备

- 购买较多的食品和日用品。
- 平时,首先使用临近保质期的食品。
- 对减少了的部分加以补充,始终保持充裕状态。



▶ 准备便携式厕所

准备便携式厕所,以防停水、下水管道破裂。便携式厕所可安装于家用便器上使用。



应急逃生演练和消防防灾演练

▶ 应急逃生演练

确定应急避难场所,开展实际步行前往该处的演练。



▶ 消防防灾演练

参加地区消防防灾演练,学习初期火灾扑救和应急救护方法。





地震发生后的行动

▶ 人身安全

最先保护头部、避免被坠落物击中并转移到安全场所等行动,摇晃停止后再逃生避难。

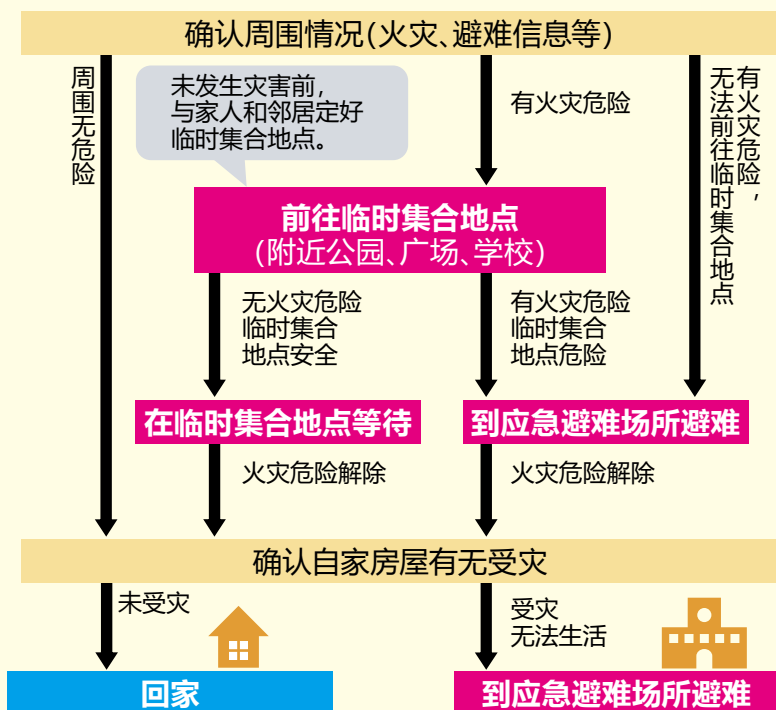
▶ 互相帮助

帮助救护受伤人员,帮助受困人员脱险。

▶ 应急逃生注意事项

关闭燃气总闸,拉下电闸,杜绝火患。

▶ 应急逃生流程



防范水灾,保护生命

▶ 预测危险,保护生命

关注气象信息和江户川区等政府部门发布的信息,在危险来临时,及时避难。

可通过扫描
QR码浏览
水灾风险
预测图。





避难所

▶ 避难所的定义

避难所是临时收容、保护因房屋倒塌、烧毁等而受灾的人员的设施。此外,作为整个地区的支援网点,同时发挥着物资配给站等的作用。

▶ 区立中小学(包括已关闭的3所学校)等113处

江户川区指定所有区立中小学和部分高中作为避难所。灾害发生时,可前往任何一处避难所。避难所地点可通过扫描背面的二维码查找。

附近
避难所

▶ 避难所运营协议会

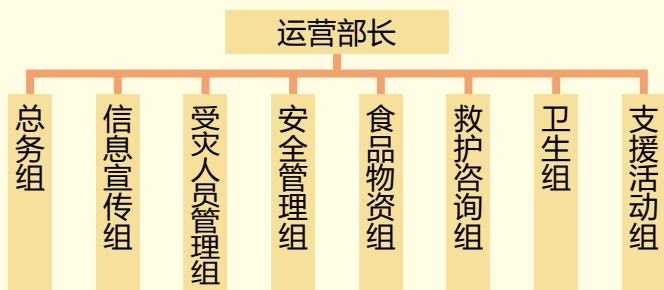
避难所原则上由避难人员自主运营。为了在避难所开展有序的生活,灾害前要以学校为单位,成立避难所运营协议会。

**避难所运营责任主体是
全体避难人员!**



▶ 避难所运营协议会组织图(示例)

避难所开放时进行的各项活动由各项活动内容小组组织。



▶ 一处避难所的标准储备物资

饮用水	使用学校蓄水池里的水
食品	苏打饼干 4000份、阿尔法米1000份
电源等	蓄电池、发电机、便携式燃气罐(48罐)
毛毯等	毛毯(800条)、急救用铺垫(600条)
厕所	便携式厕所(3600次量)、井盖简易厕所(5个)
其他	救险工具箱、公用电话(5部)、奶粉、便携灶、蓝色塑料篷布、防疫用品(口罩、消毒液、隔断板等)、纸尿裤、生理期用品等等



最近的供水站在哪儿？

▶ 停水时，前往灾害时供水站

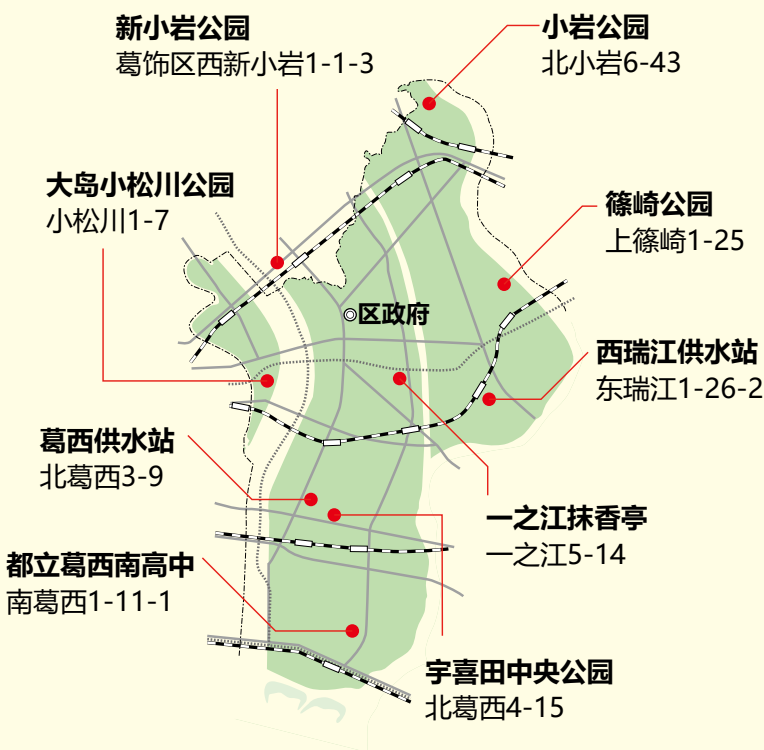
由于地震等灾害停水时，东京都水道局（自来水公司）将会在以下地图所列供水站设“灾害时供水站”，供应用水。前往“灾害时供水站”时，请携带空塑料瓶或者水袋。



▶ 灾害前确认地点

要做到灾害时期也能健康生活，每人每天约需3公升饮用水。每家每户都要储备必要用量，还要确认“灾害时供水站”地点，以防万一。

▶ 灾害时供水站一览



可通过扫描QR码浏览更为详细的灾害时供水信息。





受伤严重时,前往紧急医疗救护所

▶ 大规模灾害发生时,卫生所和诊所停诊

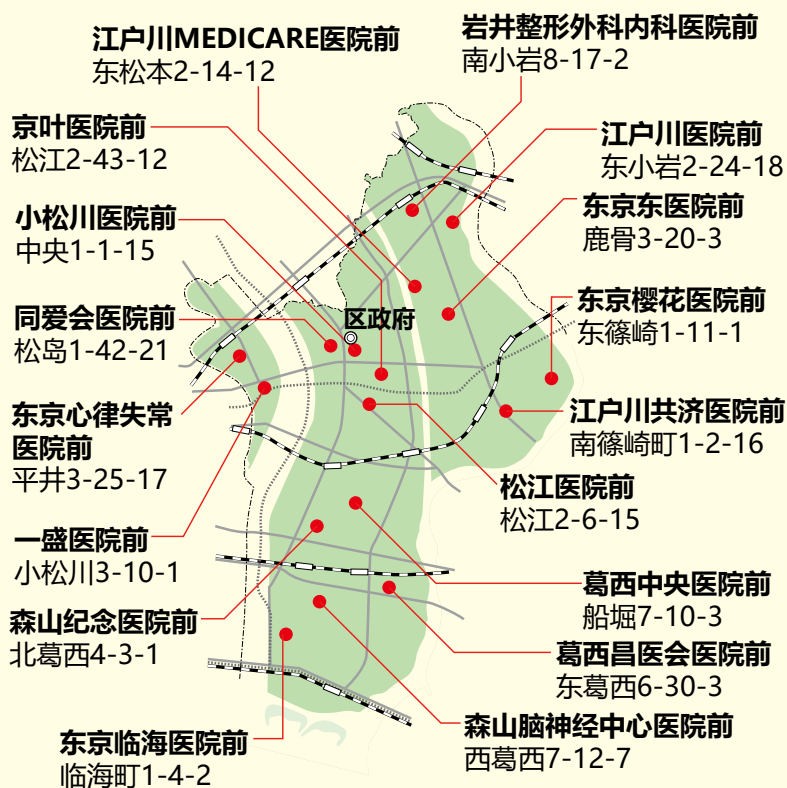
大规模灾害发生后,区内医疗机构将会集中全部力量,展开受伤人员救护工作。因此,区内卫生所和诊所将会停诊,由设于邻近以下医院处的“紧急医疗救护所”进行受伤人员处理。如果在灾害当中受伤严重,请前往“紧急医疗救护所”。



▶ 进行检伤分类

为了使需做紧急处理的受伤人员能够得到迅速恰当的治疗,将在“紧急医疗救护所”进行检伤分类(判断严重程度),然后送往医院等处。

▶ 紧急医疗救护所一览



可通过扫描QR码浏览更详细的灾害时医疗信息。





安危确认方法

- ▶ **协商方法** 要事先与家人和亲友协商好安危确认方法。
- ▶ **运用SNS (社交平台)** 灾害发生时,有时SNS比语音通话更易连通。
- ▶ **事先练习** 以下为代表性的安危确认工具,每月1日和15日可体验使用。

●灾害专用留言电话(171)

可使用一般电话、公用电话和手机等工具拨打。

留言录音方法

拨打 **171**

▼系统播放语音导航

如需录音,请按 **1**

▼系统播放语音导航

拨打电话号码

▼系统播放语音导航

留言录音

留言播放方法

拨打 **171**

▼系统播放语音导航

如需播放,请按 **2**

▼系统播放语音导航

拨打电话

▼系统播放语音导航

播放留言

171网站录入文字转语音



播放171留言电话录音音频

●灾害专用留言板(171网站)

以安危确认为目的而设置的网络留言板。



输入电话号码



录入留言

确认留言

●安危信息总合查询“J-anpi”

可一次性查询灾害专用留言电话和留言板、新闻单位、地方政府等方面提供的安危信息。



输入电话号码
或姓名



确认安危信息

●谷歌找人

可通过姓名,登入和查询安危信息。此项功能亦已对接J-anpi。※仅此功能可随时体验



输入姓名



录入安危信息

确认安危信息



收集灾害信息

灾害发生时,请按照可靠信息行动,保护生命。

▶ 江户川区防灾APP **NEW**

APP在手,区的防灾信息尽知道!

防灾



Android版 ▶



iOS版 ▶



▶ 防灾政府无线广播

通过设于区内290处的扩音器播报信息。

播报内容可通过电话确认(通话收费)

防灾广播确认电话 03-3652-1284

▶ FM江户川84.3兆赫兹

在大地震等灾害发生时,FM江户川将会优先播报区内信息,除此以外,在紧急情况下,区政府也会直接播报。

▶ 江户川电邮新闻

我们会向您注册的邮箱地址发送信息。注册免费(通信收费)。有意注册者,请向以下邮箱地址发送一封空白邮件。

t-edogawa@sg-p.jp

▶ 江户川区官方推特 @edogawa_city

持有推特账号者请添加关注,做好防灾准备。

▶ 日本政府观光局官方推特 @JapanSafeTravel

持有账号者请关注,做好防灾准备。



▶ NHK WORLD-JAPAN

可以通过17种语言,获取最新信息。



东京都防灾APP

“知、备、助”防灾APP



Android版 ▶



iOS版 ▶





避难场所

▶ 防范火灾, 保护人身安全的场所

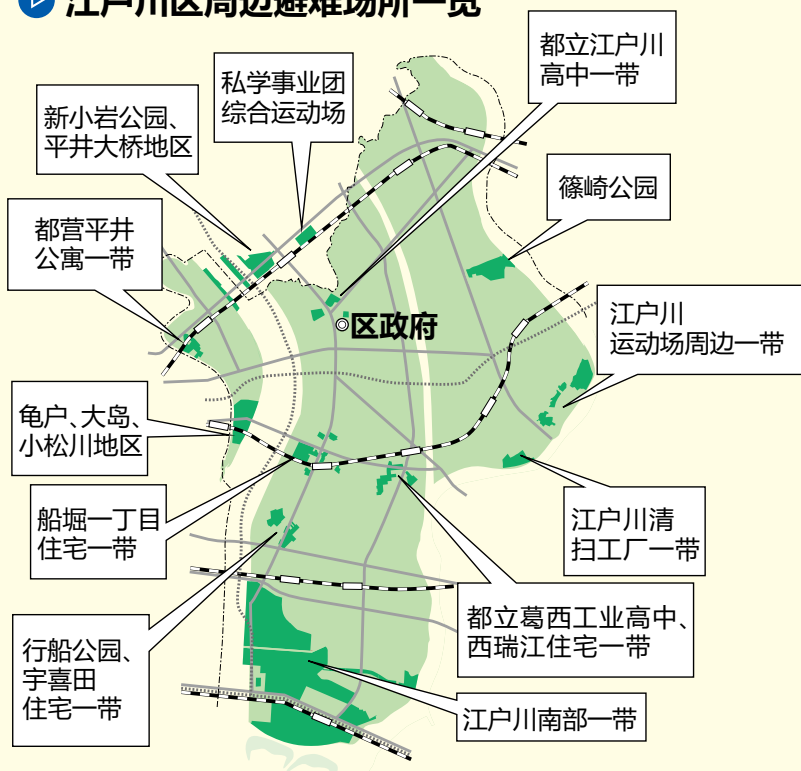
避难场所属于能够使人员避开火灾延烧, 在火灾扑灭之前临时等待的场所。

灾害发生时, 可前往任何一处避难场所。



附近 避难场所

▶ 江户川区周边避难场所一览



可通过扫描QR码浏览防灾地图。通过住宅地址可以查询区内避难所和避难场所。



咨询窗口

2022年7月刊行

江户川区
危机管理部 地域防灾课
TEL. 03-5662-2129

江户川区防灾主页

<https://www.city.edogawa.tokyo.jp/e007/bosaiizen/bosai/index.html>

